

ÅRSBERETNING

2010



– det er vi som eier lednings-
nett og transporterer
strømmen fram til deg



HALLINGDAL
KRAFTNETT



*Med årets beste stand på yrkesmessa,
var det mange unge, håpefulle
lærlingekandidater som besøkte oss.*

1 INNHOLD

2 STYRETS BERETNING

	Side
2.1 Virksomhetens art	2
2.2 Fortsatt drift	2
2.3 Arbeidsmiljø og personale	2
2.4 Miljørapportering	3
2.5 Likestilling	3
2.6 Resultat, kontantstrøm, investeringer, finansiering og likviditet	3
2.7 Framtidig utvikling	4
2.8 Finansiell risiko	4
2.9 Årsresultat og disponeringer. Styrets underskrifter	5

3 REGNSKAP

3.1 Resultatregnskap	6
3.2 Balanse	7
Styrets underskrifter	8
3.3 Noter til resultat / balanse-regnskapet	8
3.4 Kontantstrømanalyse	17
3.5 Aktivitetsfordelte kostnader og overskudd	18
3.6 Nøkkeltall	19
Revisjonsberetning	20

4 ORGANISASJON

4.0 Organisasjonsplan	22
4.1 Styre og ledelse	23
4.2 Overordnede mål for Hallingdal Kraftnett	24
4.3 Vernetjeneste, HMS og AMU	25
4.4 Personale	26
4.5 Kompetanseutvikling	26
4.6 Enøk	26

5 FORDELINGSNETTET

5.1 Drift- og vedlikehold	27
5.2 Investeringer og nyanlegg/breiband	28
5.2.1 Breiband	29
5.3 Overføringer i nettet	29

6 TILSYNS - OG MÅLEAVDELING

6.1 Installasjonskontroll	30
6.2 Kundetjeneste/tariffer og målere/service	30

2 STYRETS BERETNING

2.1 Virksomhetens art

Hallingdal Kraftnett AS (HKN) ble opprettet i 1994 og startet sin virksomhet 01.01.95 som et aksjeselskap. (AS) Selskapet er et interkommunalt distribusjonsverk i Buskerud med kommunene Hol, Ål, Gol, Nes, Flå og Hemsedal som eiere. HKN har ikke nettkunder i Hemsedal.

Nettet strekker seg fra Krøderen i syd til Finse i vest, en strekning på over 150 km. Arealet i HKN's konsesjonsområde, som omfatter Hol, Ål, Gol, Nes og Flå kommuner, er totalt på 5070 km².

Selskapet har følgende vedtatte forretningsstrategi:

Hallingdal Kraftnett AS baserer sin virksomhet på en sikker, økonomisk og rasjonell overføring av el-kraft i konsesjonsområdet. Selskapet skal arbeide for en bærekraftig utvikling både med tanke på miljø og ressurser. Hallingdal Kraftnett AS kan delta i annen forretningsvirksomhet som hører naturlig inn under eller er beslektet med virksomheten

Virksomhetens hovedkontor ligger på Geilo.

HKN er eier av HKN Tele og medeier i bl.a. HallingKonsult. Begge er organisert som as-er.

Førstnevnte selskap har ikke hatt aktivitet på flere år.

HallingKonsult eies av HKN og Hemsedal Energi med andeler på 82 % og 18 %.

Selskapet ble etablert i 1990, men kjøpt opp av HKN i 1999. Den gang med to medarbeidere.

Selskapet har nå 9 medarbeidere, med spisskompetanse innenfor områdene programutvikling for el-verksbransjen, breiband samt kart / oppmålingstjenester. Selskapet selger også konsulenttjenester.

Styret mener at årsregnskapet gir et rettviseende bilde av HKN AS sine eiendeler, gjeld, finansielle stilling og resultat.

2.2 Fortsatt drift

I samsvar med regnskapsloven § 3-3a bekreftes det at forutsetningene om fortsatt drift er tilstede. Til grunn for antagelsen ligger resultatet for 2010 og selskapets inntektsrammer for årene framover. Selskapet er fortsatt i en sunn økonomisk og finansiell stilling, men har også store utfordringer i langtidsperioden, med bl.a. rehabilitering innenfor regionalnettet.

Nettregimet som NVE innførte i 2007 endres litt fra år til år, og framstår som noe uklart, når vi planlegger fram i tid. Den største usikkerheten ligger i oppnådd effektivitet samt rente- og prisutvikling.

Varselet om inntektsramme for 2011 ga signal om nedgang i rammen på 13-14 %.

Selskapet brukte ikke hele inntektsramma i 2010, vi fikk en mindreinntekt på 21,7 mill. kr.

Hele mindreinntekten for 2010 inntektsføres på dette året. Vi har nå en fordring til nettkundene på 22,2 mill. kr.

2.3 Arbeidsmiljø og personale

Sykefraværet i selskapet var på totalt 4.151 timer (4.244 timer i 2009), som utgjorde 3,5 % (3,4 % i 2009) av total arbeidstid.

Bedriften er en Inkluderende Arbeidslivsbedrift (IA).

Sykefraværet svinger litt fra år til år, og får vi en langtidsykemelding vil dette gi stort utslag.

Selv om vi har en høy gjennomsnittsalder, kan vi, i alle fall foreløpig, ikke se at dette gir utslag i høyere sykefravær. Vi har et måltall på 4 % og bestreber oss på å komme under dette, noe som vi også har klart med svært få unntak.

Det har ikke forekommet eller blitt rapportert store alvorlige arbeidsuhell eller ulykker som er forårsaket av at rutinesvikt eller at sikkerhetstiltak i bedriften ikke er blitt fulgt.

Antall rapporterte ulykker i 2010 er 10 (10 i 2009). Disse har totalt medført 19,5 fraværsdager.

Ved årsskifte hadde vi 5 personer som gikk på bedriftens seniortiltak.

Arbeidsmiljøet betraktes som tilfredsstillende.

Samarbeidet med de ansattes organisasjoner / tillitsvalgte har vært konstruktivt og bidratt positivt til arbeidsmiljøet.

2.4 Miljørapportering

Vår virksomhet slipper normalt ikke ut stoffer som kan innebære miljøskader, med unntak av utslipp fra biler/maskiner som ikke reguleres av konsesjoner eller pålegg fra myndighetene.

Det kan i teorien skje uhell på trafoer med oljesøl som en av konsekvensene, dette har vi heldigvis ikke opplevd i selskapets historie.

Noen vil mene at linjer/traseer og stolper/mastearrangement i forbindelse med kraftoverføring gir synlige tekniske spor i det ytre miljø.

Av denne grunn brukes mer og mer kabel, både høy- og lavspent kabel.

Mindre synlig nett i form av kabler er et bidrag til mer miljøvennlig virksomhet.

Helse- og miljøfarlige innsatsfaktorer i vår virksomhet medfører ikke målbar forurensing til resipienter i nevneverdig grad.

2.5 Likestilling

I vårt selskap rår likestillingen i den forstand at hver enkelt medarbeider har lik rett og mulighet til å utfolde sine evner uavhengig av kjønn. Blant våre ansatte har ingen blitt diskriminert på grunn av kjønn. Det gjelder så vel stillingstype som lønnsforhold.

HKN har 14 kvinnelige medarbeidere (19 %). Det er et faktum at få kvinner har valgt for eksempel elektromontøryrket. I vår bedrift finner vi kvinnene stort sett innenfor virksomhetene kundebehandling, administrasjon/regnskap og renhold. Gjennomsnittlig årslønn uten tillegg er for menn kr. 438.645,- og for kvinner kr. 400.277,-. Forskjellen skyldes vesentlig at vi finner lite kvinner i de ledende stillinger og lite kvinner med bl.a. ingeniørbakgrunn.

Arbeidstidsordningene i selskapet er lik for alle, bortsett fra at en god del deltar i hjemmevaktordning. For å gjøre det enklere å forene arbeid med småbarn prøver vi å legge til rette for justerte arbeidstidsordninger.

I vårt styre er en av de faste medlemmer kvinne, og vi har fire kvinner som vararepresentanter. Det er opp til eierne å nominere styremedlemmer, slik sett ligger ansvaret for kjønnsfordelingen hos kommunene.

2.6 Resultat, kontantstrøm, investeringer, finansiering og likviditet

Omsetningen i selskapet gikk opp fra 121,7 MNOK i 2009 til 154,9 MNOK i 2010. Den økte omsetningen skyldes i vesentlig grad inntektsføring av mindreinntekt på 21,7 MNOK.

For 2010 er det resultatført planendringer av pensjonsforpliktelsen som gjør at HKN får inntektsført 7,2 MNOK som reduksjon av lønnskostnader. Dette skyldes endringer i pensjonsreformen.

Det er foretatt nedskrivninger på aksjeverdier i Hallingdal Trepellets, Aal Stasjon og Hallingdal Bioenergi med til sammen 7,268 MNOK.

Årsresultat etter skatt: 19,6 MNOK.

De samlede investeringene i 2010 var brutto 50,0 MNOK, netto 23,5 MNOK. Anleggsbidrag er betalt med 26,5 MNOK. 37,1 MNOK av årets bruttoinvesteringer har medgått direkte til distribusjonsnettet som har økt og / eller forbedret selskapets overføringskapasitet. Av dette er 6,5 MNOK lønnskostnader for egen arbeidskraft.

Investeringer i maskiner, inventar, transportmiddel, samband og EDB ligger på 3,6 MNOK. Ellers er det nedlagt investeringer i to-veis kommunikasjon på 3,4 MNOK, og det er investert 4,8 MNOK i bredband i 2010. Bredband er nå balanseført med 28,1 MNOK, og satsningen fortsetter.

HKN's likviditetsbeholdning per 31.12.10 var på 34,0 MNOK, ned 4,6 MNOK i løpet av året.

Selskapets kortsiktige gjeld utgjorde ved årsskiftet 35,6 MNOK eller 86,6 % av samlet gjeld i selskapet.

Totalkapitalen var ved årets slutt 402,9 MNOK, sammenlignet med 383,9 i 2009.

Egenkapitalandelen pr. 31.12. 2010 ligger på 89,8 %.

2.7 Framtidig utvikling

Strategiene for Hallingdal Kraftnett må løpende vurderes for å tilpasse seg NVE's rammebetingelser, samt eierens holdning til utbytte og andre aktiviteter som ikke inkluderer tradisjonell nettvirksomhet.

Organisasjonsmodellen for HKN har så langt vært uendret, men det vil bli en mindre organisasjonsendring fra 1.1 2011.

Ut over denne endringen vil små organisasjonsendringer kunne finne sted i takt med personellendringer og nye oppgaver.

Det er ikke aktuelt for selskapet å redusere bemanningen ut over naturlig avgang. Snarere vil selskapet i framtida kunne oppleve utfordringer relatert til rekruttering. Særsilt innenfor gruppa ingeniører og elektromontører.

For HKN tilsier langtidsbudsjett og inntektsrammer at selskapet går en tilfredsstillende økonomisk utvikling i møte. Det avhenger imidlertid av om de forutsetninger som er lagt til grunn ikke endrer seg nevneverdig fra år til år. Parameter i inntektsformelen som vi ikke har kontroll over, som renter, inflasjon og utvikling i andre nettselskaper, har stor utslagskraft på inntektsramma. Slik sett gir ikke regimet forutsigbare rammer og tariffier på lengre sikt. Det arbeides med nye modeller for netregime i departementet, som kan få konsekvenser fra 2012.

Selskapet har fortsatt god likviditet og soliditet, i tillegg er lånegjelda null.

Vedtatte investeringer i langtidsperioden kan med stor sannsynlighet finansieres uten tilførsel av fremmedkapital / lån. Det har vært høye investeringer også i 2010, og det vil fortsette i flere år framover.

HKN's feil- og avbruddsstatistikk for år 2010 målte 82.349 KWh som ikke-levert energi.

Med gitte avbruddssatser for varslede og ikke-varslede avbrudd, tilsvarer dette et beløp på ca. 2,459 MNOK

KILE (kostnader for ikke-levert energi) har inngått i inntektsrammereguleringen de siste årene.

Selskapet har for tiden ingen forsknings- eller utviklingsaktiviteter.

2.8 Finansiell risiko

Markedsrisiko:

Ettersom selskapet ikke har gjeld, er vi ikke eksponert for endringer i rentenivået på kostnadssida. På

inntektssida er vi selvsagt det, høyere rente gir høyere inntekter, men også høyere inntektsramme. NVE - renta inngår i formel for inntektsramme og er svært følsom overfor den, 2010-renta ble lavere enn forventet.

Kreditrisiko:

Risikoen for at motparter, dvs. våre nettkunder, ikke har økonomisk evne til å oppfylle sine forpliktelser anses lav, da det historisk sett har vært lite tap på strømfordringer. I 2010 er det kostnadsført kr 316.197 som tap.

Likviditetsrisiko:

Likviditeten i selskapet må vurderes som god, og den ligger godt over det nivå som er satt som mål av styret. Arbeidskapitalen, som er en del av omløpsmidlene, inkluderer også plasseringer i bl.a. egenkapitalbevis, med kostpris 11,0 MNOK. Markedsverdi var notert til 12,7 MNOK. pr. 31.12.

I aksjefond har vi plassert 1,3 MNOK. Jfr. note 12. Innløsningsverdien på disse var ved årsskiftet 1,75 MNOK.

2.9 Årsresultat og disponeringer:

Overskuddet for 2010 før skatt ble kr 29 898 195.

Etter skatt: kr 19 635 704

Styret foreslår følgende overskuddsdisponering for regnskapsåret 2010 :

Konsernbidrag	Kr 0
Fri egenkapital	Kr 19 635 704
Total disponering	Kr 19 635 704

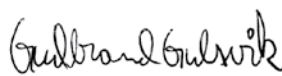
Selskapets frie egenkapital framkommer slik:


Annen egenkapital : kr 161 792 439

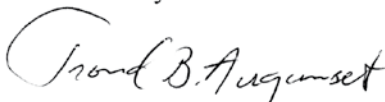
- Utsatt skattefordel : kr 0

Fri egenkapital 31.12.10 : kr 161 792 439

Gol, den 14. april 2011.


Gudbrand Gulsvik
Styreleder


Kristin Bakke Haugen



Trond Auganset
Nestleder


Geir Veslegard


Guttorm Groven


Karsten Ekeren


Syver Medgard


Kåre Trillhus
Adm. dir.

3 REGNSKAP


3.1 Resultatregnskap


2009	2010		Note
		Driftsinntekter	
-109 480	-136 889	Overføringsinntekt	1
-12 179	-18 009	Annen driftsinntekt	
-121 659	-154 898	Sum driftsinntekter	
		Driftskostnader	
17 863	31 830	Kjøp av energi	2
5 885	11 309	Kostnad mot overliggende nett (KOF)	
35 311	30 596	Lønnskostnad	3
20 041	21 377	Avskrivning på varige driftsmidler	4
21 926	23 143	Annen driftskostnad	15
2 270	2 270	Eiendomsskatt	
103 296	120 525	Sum driftskostnader	
-18 363	-34 373	DRIFTSRESULTAT	
-7 437	-2 805	Finansinntekter	
3 744	7 280	Finanskostnader	
-3 693	4 475	Netto finans	
-22 056	-29 898	ORDINÆRT RES. FØR SKATT	
5 812	10 263	Skattekostnad	5
-16 244	-19 635	ORDINÆRT RESULTAT	
0	0	Ekstraordinære kostnader	
-16 244	-19 635	ÅRSRESULTAT	
		Disponeringer	
0	0	Ytet konsernbidrag	6
16 244	19 635	Overføringer annen egenkapital	
0	0	Fremføring av udekket tap	
0	0	Avsatt til utbytte	
16 244	19 635	Sum disponeringer	

3.2 Balanse

31-12-09	31-12-10		Note	
		EIENDELER		
		Anleggsmidler		
7 632	0	Utsatt skattefordel	5	
222 321	220 704	Fordelingsanlegg	4	
9 285	9 707	Bygninger	4	
26 826	28 136	Bredbånd	4	
12 798	13 999	Måling		
12 297	13 088	Maskiner, inventar og tr.midler	4	
283 527	285 634	Sum driftsmidler		
		Finansielle anleggsmidler		
1 253	1 252	Investeringer i tilknyttet selskap/datterselskap	9 - 12	> 50 %
7 943	5 013	Investeringer i aksjer og andeler	12	< 50 %
1 358	1 573	Andre verdipapir	12	
2 134	4 060	Lån til foretak	12	
12 688	11 898	Sum finansielle anleggsmidler		
296 215	297 532	Sum anleggsmidler		
303 847	297 532	Sum anl.midler inkl. utsatt skattefordel		
		Omløpsmidler		
5 098	4 974	Lager		
24 372	31 838	Kundefordringer		
487	22 218	Mer-/ Mindreinntekt	10	
11 517	12 324	Egenkapitalbevis & Aksjefond	12	
38 629	33 966	Bankinnskudd, kontanter og lignende	11	
80 103	105 320	Sum omløpsmidler		
383 950	402 852	SUM EIENDELER		
		EGENKAPITAL OG GJELD		
		Egenkapital	8	
200 000	200 000	Selskapets aksjekapital	13	
200 000	200 000	Sum innskutt egenkapital		
		Opptjent egenkapital		
142 157	161 792	Annen egenkapital		
142 157	161 792	Sum opptjent egenkapital		
342 157	361 792	Sum egenkapital		
		Gjeld		
		Avsetning for forpliktelser		
12 204	4 970	Pensjonsforpliktelser	14	
0	388	Utsatt skatt	5	
12 204	5 358	Sum avsetning for forpliktelser		
		Annen langsiktig gjeld		
0	0	Gjeld til kredittinstitusjoner	10	
0	0	Sum annen langsiktig gjeld		
		Kortsiktig gjeld		
9 983	20 096	Leverandør gjeld		
5 633	2 243	Betalbar skatt	5	
9 989	9 307	Skyldig offentlige avgifter		
3 984	4 056	Annen kortsiktig gjeld	7	
29 589	35 702	Sum kortsiktig gjeld		
383 950	402 852	SUM EGENKAPITAL OG GJELD		

Gol, den 14. april 2011.


Gudbrand Gulsvik
Styreleder


Trond Augunset
Nestleder



Kristin Bakke Haugen


Geir Veslegard


Guttorm Groven


Karsten Ekeren


Syver Medgard


Kåre Trillhus
Adm. dir.

3.3 NOTER TIL RESULTAT/BALANSE-REGNSKAPET

Regnskapsprinsipper

Årsregnskapet er satt opp i samsvar med regnskapsloven fra 1998 og god regnskapsskikk.

Datterselskap

Våre to datterselskaper er vurdert etter kostmetoden i selskapsregnskapet. Det er ikke utarbeidet konsernregnskap ettersom datterselskapenes virksomhet er av en annen art og de har heller ingen vesentlig betydning for å vurdere HKN's resultater og stilling.

Salgsinntekter

Inntektsføring ved salg av varer skjer på leveringstidspunktet. Tjenester inntektsføres i takt med utførelsen.

Klassifisering og vurdering av balanseposter

Omløpsmidler og kortsiktig gjeld omfatter poster som forfaller til betaling innen ett år etter anskaffelsestidspunktet, samt poster som knytter seg til varekretsløpet. Øvrige poster er klassifisert som anleggsmiddel/langsiktig gjeld. Omløpsmidler vurderes til laveste av anskaffelseskost og virkelig verdi. Kortsiktig gjeld balanseføres til nominelt beløp på opptakstidspunktet.

Anleggsmidler vurderes til anskaffelseskost, men nedskrives til virkelig verdi ved verdifall som ikke forventes å være forbigående. Langsiktig gjeld balanseføres til nominelt beløp på etableringstidspunktet.

Fordringer

Kundefordringer og andre fordringer er oppført i balansen til pålydende etter fradrag for avsetning til forventet tap. Avsetning til tap gjøres på grunnlag av individuelle vurderinger av de enkelte fordringene. I tillegg gjøres det for øvrige kundefordringer en uspesifisert avsetning for å dekke antatt tap.

Varebeholdninger

Lager av innkjøpte varer er verdsatt til innkjøpspris

Kortsiktige plasseringer

Kortsiktige plasseringer (aksjer og andeler vurdert som omløpsmidler) vurderes til laveste av gjennomsnittlig anskaffelseskost og virkelig verdi på balansedagen. Mottatt utbytte og andre utdelinger fra selskapene inn-tektsføres som annen finansinntekt.

Varige driftsmidler

Varige driftsmidler balanseføres og avskrives over driftsmidlets forventede levetid. Direkte vedlikehold av driftsmidler kostnadsføres løpende under driftskostnader, mens påkostninger eller forbedringer tillegges driftsmidlets kostpris og avskrives i takt med driftsmidlet.

Det er kun avsluttede anlegg som er avskrevet, og da fra det tidspunktet (mnd) de er ferdigstilt.

Avskrivningssatsene er i overensstemmelse med Energi Norge's anbefalte satser.

Pensjoner

Pensjonskostnader og pensjonsforpliktelser beregnes etter lineær opptjening basert på forutsetninger om diskonteringsrente, fremtidig regulering av lønn, pensjoner og ytelser fra folketrygden, fremtidig avkastning på pensjonsmidler samt aktuarmessige forutsetninger om dødelighet, frivillig avgang, osv. Pensjonsmidler er vurdert til virkelig verdi og fratrukket i netto pensjonsforpliktelser i balansen. Endringer i forpliktelsen som skyldes endringer i pensjonsplaner fordeles over antatt gjenværende opptjeningstid. Det samme gjelder estimatavvik i den grad de overstiger 10 % av den største av pensjonsforpliktelsene og pensjonsmidlene (korridor).

Arbeidsgiveravgiften kostnadsføres basert på innbetalt pensjonspremie for sikrede (kollektive) pensjonsordninger, mens den er periodisert i samsvar med endring i pensjonsforpliktelsen for usikrede pensjoner.

Skatt

Skattekostnaden i resultatregnskapet omfatter både periodens betalbare skatt og endring i utsatt skatt. Utsatt skatt er beregnet med 28% på grunnlag av de midlertidige forskjeller som eksisterer mellom regnskapsmessige og skattemessige verdier, samt skattemessig underskudd til fremføring ved utgangen av regnskapsåret. Skatteøkende og skattereduserende midlertidige forskjeller som reverserer eller kan reversere i samme periode er utlignet. Netto utsatt skattefordel balanseføres i den grad det er sannsynlig at denne kan bli nyttegjort.

Kontantstrømanalyse

Kontantstrømoppstillingen utarbeides etter den indirekte metoden. Kontanter og kontantekvivalenter omfatter kontanter, bankinnskudd og andre kortsiktige, likvide plasseringer som umiddelbart og med uvesentlig kursrisiko kan konverteres til kjente kontantbeløp og med forfallsdato kortere enn tre måneder fra anskaffelsesdato.

Note 1 Overføringsinntekt / nettinntekt

Overføringsinntekter består av nettleie og innmatningsavgifter. Nettinntekter defineres som overføringsinntekt, gebyrer og inntekter måling/tilsyn. Sum nettinntekter måles årlig mot inntektsramma mens andre inntekter holdes utenfor. Året 2010 kom ut med en mindreinntekt på kr 21.731.000,-.

SEGMENTREGNSKAP (Alle tall i 1000)	Reg.nett	Dist.nett	Kr.oms.	B.Bånd	Øvrig	Felles	Totalt
INNTEKTER:							
Nettleie	-23 445	-88 743			-		-112 188
Tilbakeført mindreinntekt	-	-21 731	-	-	-		-21 731
Innmatning	-732	-649	-	-	-		-1 381
Andre nettinntekter		-1 133	-	-	-456		-1 589
Sum nettinntekter	-24 177	-112 256	-	-	-456		-136 889
Salg av kraft som leveringsplikt			-10 331				-10 331
Andre driftsinntekter	-54	-717		-4 968	-1 939		-7 678
Sum inntekter	-24 231	-112 973	-10 331	-4 968	-2 395		-154 898
KOSTNADER:							
KOF	9 488	1 821	-		-		11 309
Lønn og personal	1 138	8 753	-		523	20 182	30 596
Andre driftskostnader	1 884	5 181	-	2 080	739	12 943	22 827
Tap i nettet	1 783	20 517	-		-		22 300
Avskrivninger	3 116	14 406	-	3 854			21 376
Eiendomsskatt	382	1 861	-			27	2 270
Kjøp av kraft lev.plikt	-	-	9 530				9 530
		316					316
Sum kostnader:	17 791	52 855	9 530	5 934	1 262	33 152	120 524
Resultat før fordeling:	-6 440	-60 118	-801	966	-1 133	33 152	-34 374
Resultat uten B.B. :	-6 440	-60 118	-801	-	-1 133	33 152	-35 340
Fordelte kostnader							-
Andel ford.kostn.	2 848	28 860	250	100	1 094	-33 152	-
Sum driftskostnader	20 639	81 715	9 780	6 034	2 356	-	120 524
RESULTAT nettnivåer :	-3 592	-31 258	-551	1 066	-39		-34 374
Justert tillatt inntekt	-24 231	-112 973	-801		-		138 005
Faktiske nettinntekter	-24 231	-91 242	-801		-		-116 274
Beregnet merinntekt 2010	-	21 731			-		-21 731

Saldo mer-/ mindreinntekt	Reg.nett	Distr.nett	Kr.oms.	B.Bånd	Øvrig	Felles	Totalt
Inngående saldo mer-/mindreinntekt	0	487			0		487
Årets bevegelse	0	21 731			0		21 731
Akk. Mer/mindreinntekt pr. 31.12.10:	0	22 218			0		22 218

Driftsmidler/ anl.aktiva	Reg.nett	Dist.nett	Kr.oms.	B.Bånd	Øvrig	Felles	Totalt
Balanse 01.01.10:	35 047	200 055		26 842		21 583	261 944
Balanse 31.12.10:	37 946	196 804		28 136		22 747	262 886
Avk.grunnlag	36 861	200 414		27 764		22 387	265 039
Fordelt avk.grunnlag	3 582	16 566		2 239		-22 387	22 387
Sum avk.grunnlag	40 443	216 980	-	30 004	-	-0	287 427
Avkastning i % :	8,9	14,4		-3,6			11,96

Driftsmidler/ anl.aktiva uten breibånd	Reg.nett	Dist.nett	Kr.oms.	B.Bånd	Øvrig	Felles	Totalt
Balanse 01.01.10:	35 047	200 055				21 583	235 102
Balanse 31.12.10:	37 946	196 804				22 747	234 750
Avk.grunnlag	36 861	200 414				22 387	237 275
Fordelt avk.grunnlag	4 477	17 909				-17 909	22 387
Sum avk.grunnlag	41 339	218 323	-	-	-		259 662
Avkastning i % :	8,7	14,3					13,24

Note 2 Kjøp av energi

Kjøp av energi består av både kjøp av nettap, leveringsplikt og saldooppgjøret for siste året. Nettapet alene i 2010 utgjør 45,285 GWh. Tapet er i gj.snitt priset til 49,275 øre/KWh. I kostnader blir det kr 22.314.325,- Det er kjøpt kraft for kr 9.530.116 til leveringspliktige kunder. Posten har sin motkonto for salget med kr 10.331.345,-.

Differansen mellom salg og kjøp inngår som nettinntekt i reguleringen og utgjør kr 801.229.

Også i 2010 ble det kjøpt en mengde kraft fra private småkraftverk i dalen. Denne produksjonen tar seg opp årlig. Våre inntekter fra innmatning av produksjon i småkraftverk kom opp i kr 649.105,- i fjor.

Note 3 Lønnskostnader, antall ansatte, godtgjørelser

(Alle tall i 1000)

Lønnskostnader	2010	2009	2008
Lønninger	33 995	32 538	29 957
Arbeidsgiveravgift	4 151	3 938	3 723
Andre ytelser	796	852	622
Pensjonskostnader	-1 835	4 968	5 066
Sum	37 107	42 296	39 368

Av disse lønnskostnadene har kr.6.511.314 gått til investeringer. Det er også aktivert kr 740.275 som andel av transportkostnadene. For 2010 er det resultatført planendringer av pensjonsforpliktelsen som gjør at HKN får en vesentlig endring på pensjonskostnaden. I gjennomsnitt har det i løpet av regnskapsåret vært 74 ansatte i selskapet. I tillegg har vi deler av året hatt 6 på lærlingekontrakt og ved årsskifte var det 3 lærlinger.

(Alle tall i 1000)

Ytelser til ledende personer	Daglig leder	Styret
Lønn	801	
Styrehonorar		217
Pensjonskostnader - KLP	149	

Antall årsverk i nettvirksomheten eks. lærlinger var på ca. 68. Selskapet har ikke bonusordninger, sluttpakker eller lignende overfor adm. direktør, ledelsen for øvrig eller til styreleder / medlemmer. Det er ikke gitt lån/sikkerhetsstillelse til daglig leder, styreleder eller andre nærstående parter. Det er ingen enkelt lån/sikkerhetsstillelse som utgjør mer enn 5% av selskapets egenkapital.

Revisor

Revisjonshonoraret for 2010 er vedtatt med kr 110.000 for HKN AS, i tillegg kom bistand med kr 57.319. (uten mva.)

Note 4 Varige driftsmidler

(Alle tall i 1000)

HKN AS									
Varige driftsmidler	Hoved- fordeling	Høy- spent	Lavspent	Måling	Bred- bånd	Inventar Mask. Transp.	Bygn- inger	SUM	
Anskaffelseskost pr 01.01.10	91 812	325 498	91 706	20 678	39 714	43 940	13 615	626 963	
Tilgang kjøpte driftsmidler	5 441	5 019	467	3 420	4 819	3 632	697	23 496	
Avgang solgte driftsmidler	-	-	-	-	-	405	-	405	
Anskaffelseskost 31.12.10	97 253	330 517	92 173	24 098	44 533	47 167	14 312	650 054	
Akk. avskrivninger 31.12.10	59 321	173 743	66 175	10 099	16 397	34 079	4 605	364 419	
Balansført verdi pr. 31.12.10	37 932	156 774	25 998	13 999	28 136	13 088	9 707	285 634	
Årets avskrivninger	2 556	9 182	790	2 218	3 525	2 829	276	21 376	

HKN benytter lineære avskrivninger for alle varige driftsmidler.

Den økonomiske levetiden for driftsmidlene er beregnet til:

- * Linje- kabelnett 15-35 år
- * Bygninger og annen fast eiendom 20-50 år
- * Maskiner og inventar 3-10 år
- * Bredbånd/Fiber 6 - 20 år
- * Måling 10 år

Investeringer og salg de siste 5 år;

HKN AS		Hoved- foreling	Høy- spent	Lav- spent	Mål- ing	Bred bånd	Inventar Mask. Transp.	Bygn- inger	SUM
2010	Investering	5441	5019	467	3420	4819	3632	697	23496
	Salg	0	0	0	0	0	405	0	405
2009	Investering	5067	12341	-385	3483	5170	4248	0	29924
	Salg	0	0	0	0	0	0	0	0
2008	Investering	1 140	14 374	-525	3 434	3 420	4 017	-	25 860
	Salg						322		322
2007	Investering	135	11 553	5 054	1 930	10 530	3 682	-	32 884
	Salg						1 677		1 677
2006	Investering	1965	16140	6429	1507	5307	3812	0	35160
	Salg						1305		1305

Note 5 Skatt

Beregning av utsatt skatt/utsatt skattefordel

	2010	2009
Midlertidige forskjeller		
Fordringer	-900	-900
Anleggsmidler	-14 475	-14 152
Pensjoner	-4 970	-12 204
Mindreinntekt 2010	21 731	
Netto midlertidige forskjeller		
Grunnlag for utsatt skattefordel	1 386	-27 256
28 % Utsatt skattefordel	388	-7 632
Utsatt skattefordel i balansen	388	-7 632
Grunnlag for skattekostnad, endring i utsatt skatt og betalbar skatt		
Resultat før skattekostnad	29 898	22 056
Permanente forskjeller	6 754	-1 303
Grunnlag for årets skattekostnad	36 652	20 753
Endring i midlertidige resultatforskjeller	-28 642	-643
Grunnlag for betalbar skatt i resultatregnskapet	8 010	20 110
+/- Mottatt/avgitt konsernbidrag	0	0
Skattepliktig inntekt (grunnlag for betalbar skatt i balansen)	8 010	20 110
Fordeling av skattekostnaden		
Betalbar skatt (28 % av grunnlag for betalbar skatt i resultatregnskapet)	2 243	5 631
For mye, for lite avsatt i fjor	0	0
Sum betalbar skatt	2 243	5 631
Endring i utsatt skatt	388	180
Endring i utsatt skattefordel	7 632	
Skattekostnad (28 % av grunnlag for årets skattekostnad)	10 263	5 811
Betalbar skatt i balansen		
Betalbar skatt (28 % av grunnlag for betalbar skatt i resultatregnskapet)	2 243	5 633
Skattevirkning av konsernbidrag		0
Betalbar skatt i balansen	2 243	5 633

Note 6 Overføringer, bidrag

Hallingdal Kraftnett Tele AS:

Det er ikke overført noe til selskapet for 2010. Selskapet har ingen drift.

HallingKonsult as:

HaKo har et overskudd før skatt på kr 300.000,-. (Er foreløbige tall, ikke revisjonsbehandlet)

Det betales likevel ikke ut utbytte til eierne. Overskuddet går til å styrke egenkapitalen i selskapet.

Note 7 Annen kortsiktig gjeld

(Alle tall i 1000)

	2010	2009
Påløpte feriepenger	-3 667	-3 602
Arbeidsgiveravg. Påløpte feriepenger	-389	-382
Skyldig renter meravkastning	-	-
Sum	-4 056	-3 984

Note 8 Egenkapital

(Alle tall i 1000)

	Aksje-kapital	Annem EK	Sum
Egenkapital pr 01.01.2010	200 000	142 157	342 157
Årets resultat		19 635	
Egenkapital pr 31.12.10	200 000	161 792	361 792

Note 9 Datterselskap

(Alle tall i 1000)

Firma	Ansk.- tidspunkt	Forr.- kontor	Eier-andel	Stemme- andel	Sum ei- end.	Resultat
Hallingdal Kraftnett Tele AS	4-9-97	Geilo	100 %	100 %	324	-4
HallingKonsult AS	29-1-99	Flå	82 %	82 %	3927	300

(Alle tall i 1000)

Her følger en oversikt over mellomværende pr	31.12.10
Hallingdal Kraftnett Tele AS	0
HallingKonsult as	314,5

Investering etter kostmetoden

Selskapets navn	Aksje- kapital	Antall aksjer	Pålydende pr aksje	Balanseført verdi
Hallingdal Kraftnett Tele AS	100 000	1 000	100	100 000
HallingKonsult AS	110 000	90	1 000	1 152 000

Med henvisning til Regnskapsloven § 3,8 2.ledd er det ikke utarbeidet konsernregnskap.

Note 10 Gjeld og andre fordringer

Selskapet har ingen langsiktig gjeld utover pensjonsforpliktelser ved utgangen av 2010. Selskapet har totalt inntektsført mindreinntekt på 22, 218 MNOK fram t.o.m 2010 som kan tas inn over nettleien de nærmeste år.

Note 11 Bankinnskudd

(Alle tall i 1000)

Bundne skattetrekksmidler utgjør: Kr 2.008.935

Note 12 Aksjer og grunnfondsbevis

HKN`s aksjer: (Alle tall i hele kr)

Selskaps navn	Selskapets aksjekap. Inkl. overkurs	Antall aksjer	Prosentvis eierandel	Pålydende verdi	Sum verdi i balansen
HallingKonsult AS *)	110 000	90	82 %	1 000	1 151 500
Hallingdal Kraftnett Tele AS	100 000	1 000	100 %	100	100 000
Flå IT-Senter **)	400 000	200	50 %	1 000	204 500
Investeringer i tilknyttet selskap/datter					1 456 000
Ren AS	429 000	11	3 %	1 500	305 382
Gol Stavkyrkje AS	2 739 000	20		500	1
Hallingdal Trepellets AS***)	60 918 258	6 544	22 %	1 835	2 176 660
Torpomoen Drift AS	1 500 000	270	18 %	100	271 080
Kittilsviken Kraftverk AS	125 000	25	20 %	1 000	125 000
Hallingdal Bio Energi AS	3 600 000	1 200 000	33 %	1	853 500
Aal Stasjon AS	7 425 000	88 899	32 %	34	910 753
Nettalliansen AS	172 000	1	13 %	20 000	22 000
Norsk Enøk og Energi	1 750 000	175	5 %	500	145 000
Investeringer i aksjer og andeler					4 809 376

*) Langsiktig lån til HallingKonsult utgjør kr 314.500,-.

***) Langsiktig fordring på Flå IT-Senter utgjør kr 745.500.

****) Langsiktig lån til Hallingdal Trepellets utgjør kr 3.000.000,-

Plassering i Egenkapitalbevis:

Sparebank	Kurs 31.12.10	Antall	Sum verdi i markedet
Nord-Norge	119,5	33 800	4 039 100
Midt-Norge	54,0	92 399	4 989 546
Vestfold	127,5	1 145	145 988
Hol Sparebank	89,0	4 500	400 500
Øst	40,3	50 768	2 045 950
Sandnes	91,8	3 864	354 522
Nes	76,0	10 000	760 000
Sum		196 476	12 735 606
Aksjefond Terra			1 750 427
Sum grunnfondsbevis og aksjefond:			14 486 033

Grunnfondsbevisenes kostpris fremkommer i regnskapet og lyder kr 11.023.973.

Aksjefond Terra tilsvarende på kr 1.300.000.

Andre plasseringer	
Egenkapitalinnskudd KLP	1 572 657
Sum pr 31/12 -10.	1 572 657

Note 13 Aksjekapital og aksjonærinformasjon

HKN AS

Aksjekapitalen består av:

	Antall	Pålydende	Balanseført
A-aksjer	10 000	20 000	200 000 000

Oversikt over samtlige aksjonærer i HKN AS pr. 31.12:

	A-aksjer antall	Eierandel	Stemme andel
Hol kommune	2 989	29,9 %	29,9 %
Ål kommune	2 491	24,9 %	24,9 %
Gol kommune	2 192	21,9 %	21,9 %
Nes kommune	1 694	16,9 %	16,9 %
Flå kommune	598	6,0 %	6,0 %
Hemsedal kommune	36	0,4 %	0,4 %
Totalt antall aksjer	10 000	100 %	100 %

Note 14 Pensjoner i HKN AS

Selskapet har pensjonsordninger som omfatter i alt 68 aktive personer, 102 oppsatte personer, alderspensjoner/uførepensjoner og etterlattepensjoner. Ordningene gir rett til definerte fremtidige ytelser og omfatter alders-, ektefelle-, barne- og AFP/tidligpensjon. Ytelsene er i hovedsak avhengig av antall opptjeningsår, lønnsnivå ved oppnådd pensjonsalder og størrelsen på ytelsene fra folketrygden. Forpliktelsene er dekket gjennom Kommunal Landspensjonskasse (KLP).

Selskapet fører forpliktelsene fullt ut i henhold til Norsk Regnskapsstandard (NRS)

Netto pensjonskostnad (Tall i 1000 kr)	2010	2009
Nåverdi av årets pensjonsopptjening	4 847	3 584
Rentekostnad av pensjonsforpliktelser	5 994	5 896
Avkastning på pensjonsmidler	-4 616	-4 470
Lønnstrekk fra ansatte	-585	-575
Administrasjonskostnad	242	250
Resultatført planendring	-8 912	0
Resultatførte planavvik / estimatendringer	1 128	243
Netto pensjonskostnad	-1 902	4 928
Arbeidsgiveravgift	685	583
Pensjonskostnad inkl. arbeidsgiveravgift	-1 217	5 511
Netto pensjonsforpliktelse		
Opptjente pensjonsforpliktelser 31.12	123 963	105 671
Beregnet effekt av framtidig lønnsregulering		
Beregnete pensjonsforpliktelser 31.12	123 963	105 671
Pensjonsmidler (til markedsverdi) 31.12	86 838	82 198
Ikke resultatført virkning av estimatavvik / planendringer	-36 090	-12 439
Arbeidsgiveravgift	3 935	1 169
Netto pensjonsforpliktelser	4 970	12 203
Økonomiske forutsetninger:		
Diskonteringsrente	4,6 %	5,4 %
Forventet lønnsvekst	4,0 %	4,5 %
Forventet G-regulering	3,8 %	4,25%
Forventet pensjonsregulering	3,0 %	4,3 %
Forventet avkastning på fondsmidler	5,4 %	5,7 %

De aktuarmessige forutsetningene er basert på vanlige benyttede forutsetninger innen forsikring når det gjelder demografiske faktorer. Selskapets pensjonsordning er dekkende av en slik art at lovens krav til OTP overholdes.

Note 15 Andre driftskostnader

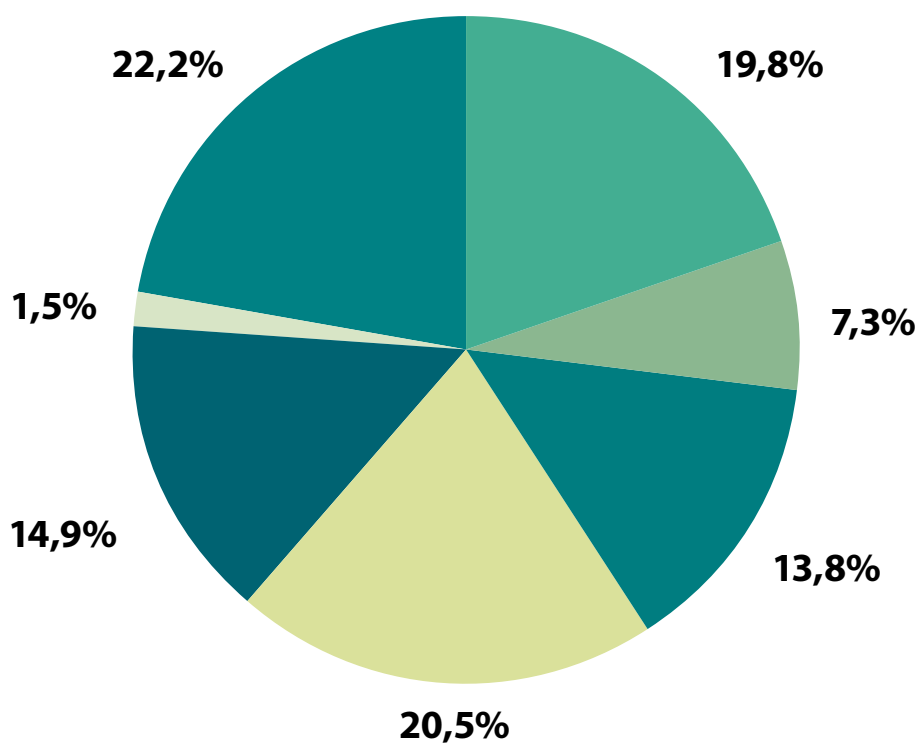
(Tall i 1000 kr)	2010	2009
Leiekostnader eiendom	1128	1076
Lys, varme, vann og renovasjon	1249	1104
Driftsmateriell, verktøy og utstyr	5380	4928
Kjøp av IT Tjenester	2184	1790
Kjøp av Fremmedtjenester	5862	5895
Revisjon - Konsulenttjenester	240	417
Kontorrekvisita, Trykksaker; Annonser	377	293
Telefon, Linjeleige, Porto	3170	2372
Bilkostnader (drivstoff, olje, forsikring, vedlikeh.)	1383	1298
Reisekostnader	343	393
Sponsing / støtte - reklame	163	101
Møter, fagkonferanse, kontingenter i medlemsorg.	433	426
Tilsynsavgift, tingforsikringer	916	921
Tap på fordringer avgiftsfritt	316	912
Sum andre driftskostnader	23144	21926

3.4 Kontantstrømanalyse

	2010	2009
Resultat før skattekostnad	29 898 194	22 056 503
- Periodens betalte skatt	-5 632 716	-3 817 428
+ Gevinst/Tap salg av driftsmiddel	-55 275	0
+ Ordinære avskrivninger	21 376 607	20 040 913
+ /-Ned(oppskriving av verdipapir		-4 900 706
+/- Endring i varelager	123 903	321 245
+/- Endring i kundefordringer	-7 465 813	252 480
+/- Endring i leverandørgjeld	10 113 306	-4 687 453
+/- Endringer i pensjonsavsetninger	-7 233 653	254 750
+/- Endring i andre tidsavgrensingsposter	-22 341 273	-3 854 941
= Nto. kontantstrøm fra operasjonelle aktiviteter	18 783 280	25 665 363
Kontantstrømmer fra investeringsaktiviteter		
- Utbetalinger ved kjøp av varige driftsmidler	-23 428 332	-29 923 379
- Utbet. ved kjøp av aksjer og andeler	1 004 423	2 806 923
- Utbetalinger ved kjøp av andre investeringer	-1 021 835	-2 564 247
= Nto. kontantstrøm fra investeringsaktiviteter	-23 445 744	-29 680 703
Kontantstrømmer fra finansieringsaktiviteter		
- Utbet. ved nedbetaling av langsiktig gjeld	0	0
= Nto. kontantstrøm fra finansieringsaktiviteter	0	0
= Netto endring i kontanter mv	-4 662 464	-4 015 340
+ Beholdning av kontanter 01.01.	38 628 926	42 644 266
= Kontantbeholdning 31.12.	33 966 462	38 628 926
Kontantbeholdning mv framkommer slik:		
Kontanter og bankinnskudd pr 31.12.	31 957 527	36 619 991
+ Skattetrekkinnskudd o.l. pr 31.12.	2 008 935	2 008 935
= Beholdning av kontanter mv 31.12.	33 966 462	38 628 926

3.5 Aktivitetsfordelte kostnader og overskudd

(Tall i 1000 kr)	2010	2009	Andel %-vis	Endring fra 2009 i %
1. Lønn og personalkostnader	30596	35311	19,8	-13,4
2. Kjøp av overføringstjenester	11309	5885	7,3	92,2
3. Avskrivninger	21377	20041	13,8	6,7
4. Kjøp av kraft til tap og leveringsplikt	31830	17864	20,5	78,2
5. Øvrige driftskostnader	23143	21926	14,9	5,6
6. Eiendomsskatt	2270	2270	1,5	0,0
7. Overskudd nett (før finans / før skatt)	34374	18362	22,2	87,2
Sum inntekter :	154899	121659	100,0	27,3



3.6 NØKKELTALL

(alle tall i 1000 kr.)			2010	2009
1. TOTALRENTABILITET:				
Dr.res + finansres.	=	<u>29 898</u>	=	7,60%
Gj.snitt tot.kapital		393 402		5,83%
2. OVERSKUDDSGRAD: (Res.grad)				
Dr.res + finansres.	=	<u>29 898</u>	=	19,30%
Tot. inntekter		154 899		18,13%
3. LIKVIDITETSGRAD 2:				
Mest likvide midler	=	<u>44 278</u>	=	1,24%
Korts. gjeld		35 611		1,63%
4. EGENKAPITALANDEL:				
Egenkapital	=	<u>361 792</u>	=	89,81%
Tot. kapital		402 853		89,12%
5. KONTANTSTRØM (Cash flow):				
Dr.res. + ord. avs. - skatt	=	<u>50 118</u>	=	32,36%
Tot. inntekter		154 899		26,79%
6. GJELDSGRAD				
Gjeld	=	<u>41 061</u>	=	11,35%
Egenkapital		361 792		12,21%
7. ARBEIDSKAPITAL:				
Omløpsmidler - kortsiktig gjeld	=	<u>69710</u>	=	45%
omsetning		154899		41,52%

Til generalforsamlingen i Hallingdal Kraftnett AS

Revisors beretning

Uttalelse om årsregnskapet

Vi har revidert årsregnskapet for Hallingdal Kraftnett AS, som består av balanse per 31. desember 2010, resultatregnskap som viser et årsresultat på kr 19.635.704 og kontantstrømoppstilling for regnskapsåret avsluttet per denne datoen, og en beskrivelse av vesentlige anvendte regnskapsprinsipper og andre noteopplysninger.

Styret og daglig leders ansvar for årsregnskapet

Styret og daglig leder er ansvarlig for å utarbeide årsregnskapet og for at det gir et rettviseende bilde i samsvar med regnskapslovens regler og god regnskapsskikk i Norge, og for slik intern kontroll som styret og daglig leder finner nødvendig for å muliggjøre utarbeidelsen av et årsregnskap som ikke inneholder vesentlig feilinformasjon, verken som følge av misligheter eller feil.

Revisors oppgaver og plikter

Vår oppgave er å gi uttrykk for en mening om dette årsregnskapet på bakgrunn av vår revisjon. Vi har gjennomført revisjonen i samsvar med lov, forskrift og god revisjonsskikk i Norge, herunder International Standards on Auditing. Revisjonsstandardene krever at vi etterlever etiske krav og planlegger og gjennomfører revisjonen for å oppnå betryggende sikkerhet for at årsregnskapet ikke inneholder vesentlig feilinformasjon.

En revisjon innebærer utførelse av handlinger for å innhente revisjonsbevis for beløpene og opplysningene i årsregnskapet. De valgte handlingene avhenger av revisors skjønn, herunder vurderingen av risikoene for at årsregnskapet inneholder vesentlig feilinformasjon, enten det skyldes misligheter eller feil. Ved en slik risikovurdering tar revisor hensyn til den interne kontrollen som er relevant for selskapets utarbeidelse av et årsregnskap som gir et rettviseende bilde. Formålet er å utforme revisjonshandlinger som er hensiktsmessige etter omstendighetene, men ikke for å gi uttrykk for en mening om effektiviteten av selskapets interne kontroll. En revisjon omfatter også en vurdering av om de anvendte regnskapsprinsippene er hensiktsmessige og om regnskapsestimaterne utarbeidet av ledelsen er rimelige, samt en vurdering av den samlede presentasjonen av årsregnskapet.

Etter vår oppfatning er innhentet revisjonsbevis tilstrekkelig og hensiktsmessig som grunnlag for vår konklusjon.



Konklusjon

Etter vår mening er årsregnskapet avgitt i samsvar med lov og forskrifter og gir et rettviseende bilde av den finansielle stillingen til Hallingdal Kraftnett AS per 31. desember 2010, og av resultater og kontantstrømmer for regnskapsåret som ble avsluttet per denne datoen i samsvar med regnskapslovens regler og god regnskapsskikk i Norge.

Uttalelse om øvrige forhold

Konklusjon om årsberetningen

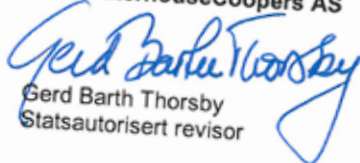
Basert på vår revisjon av årsregnskapet som beskrevet ovenfor, mener vi at opplysningene i årsberetningen om årsregnskapet, forutsetningen om fortsatt drift og forslaget til anvendelse av overskuddet er konsistente med årsregnskapet og er i samsvar med lov og forskrifter.

Konklusjon om registrering og dokumentasjon

Basert på vår revisjon av årsregnskapet som beskrevet ovenfor, og kontrollhandlinger vi har funnet nødvendig i henhold til internasjonal standard for attestasjonsoppdrag ISAE 3000, "Attestasjonsoppdrag som ikke er revisjon eller begrenset revisjon av historisk finansiell informasjon", mener vi at ledelsen har oppfylt sin plikt til å sørge for ordentlig og oversiktlig registrering og dokumentasjon av selskapets regnskapsopplysninger i samsvar med lov og god bokføringsskikk i Norge.

Gol, 14. april 2011

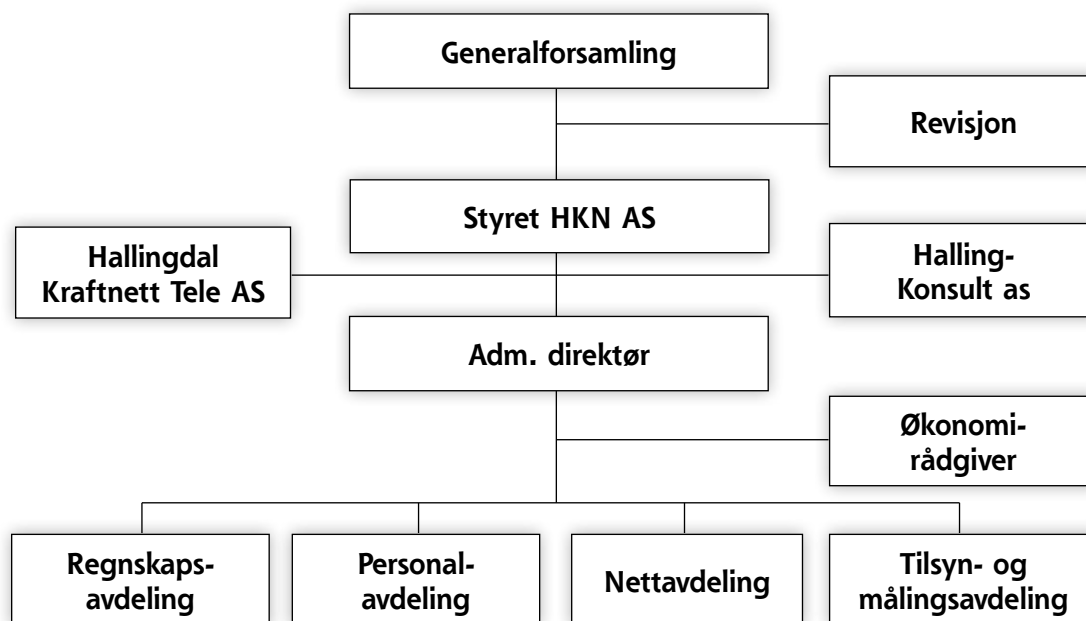
PricewaterhouseCoopers AS


Gerd Barth Thorsby
Statsautorisert revisor

4 ORGANISASJON

4.0 Organisasjonsplan, eierforhold

Hallingdal Kraftnett AS har lagt bak seg sitt sekstende driftsår etter fisjoneringen av Hallingdal Kraftlag fra 1.1.1995. Hallingdal Kraftnett AS er bygd opp etter følgende organisasjonsplan pr.31.12.10:



Virksomheten har 5 avdelinger hvor avdeling Nes og Flå er en enhet med felles avdelingsleder og overmon-tør. Administrerende direktør, personalsjef, regnskapssjef og økonomirådgiver er stasjonert ved hoved-kontoret på Geilo, mens nettsjefen har Gol som frammøtested. Tilsynssjefen er stasjonert ved avdeling Ål (Torpomoen). Driften har avdelinger på Geilo, Ål, Torpo, Gol, Nes/Flå.

GENERALFORSAMLING

Generalforsamlingen er sammensatt av representanter fra Hol, Ål, Gol, Nes, Flå og Hemsedal kommuner, og velger bl.a. styrets leder og nestleder. Det ble holdt ordinær generalforsamling 2.juni, hvor seks saker var oppe til vedtak / orientering.

4.1 Styre og ledelse

Styret skal bestå av ett medlem med personlig vararepresentant fra hver av kommunene Hol, Ål, Gol, Nes og Flå. Hemsedal kommune er representert med observatør uten stemmerett. Styret for selskapet er sammensatt av følgende representanter valgt av generalforsamlingen etter nominasjon fra eierkommunene:

Hol kommune:	Trond Augunet	(medlem)
	Liv Juchelka	(varamedlem)
Ål kommune :	Geir Veslegard	(medlem)
	Tordis Perstølen	(varamedlem)
Gol kommune:	Kristin Bakke Haugen	(medlem)
	Tore Ness	(varamedlem)
Nes kommune:	Gudbrand Gulsvik	(medlem)
	Anne Marie Kollhus	(varamedlem)
Flå kommune:	Karsten Ekeren	(medlem)
	Sigrid Ingeborg Gislerud	(varamedlem)

De ansatte er representert med 2 medlemmer med hver sin vararepresentant:

Guttorm Groven	(medlem)
Syver Medgard	(medlem)
Kåre Peder Rasmushaugen	(varamedlem)
Arne Inge Øyum	(varamedlem)

I 2010 ble det avholdt 7 møter, med til sammen 38 saker. Av disse var flere rene orienteringssaker.

Det tradisjonsrike eierseminaret ble avholdt i februar måned.



Hardhaus i - 32 grader på feilretting 7. januar i Usta tr.st.

4.2 Overordnede mål for Hallingdal Kraftnett

Økonomi/priser

Følgende mål gjelder for selskapet i et normalår:

Etablere og gjennomføre gode budsjetteringsrutiner og sørge for budsjetteringsunderlag for budsjettansvarlige med tilstrekkelig tallmateriale som grunnlag. Dette skal bidra til at budsjettavviket på inntekts- og kostnadssida hver for seg er < 3 %.

Jevn utvikling i overføringsprisene skal tilstrebes. Prisutviklingen på selskapets overføringstjenester skal tilpasses NVE's reguleringsregime og rammer. Hallingdal Kraftnett skal årlig rangeres i forhold til andre distribusjonsverk med tanke på nettleie (tariffer). Maksimum 20 % av distribusjonsselskapene i Norge skal ha lavere nettleie enn Hallingdal Kraftnett. Den målsettingen har vi hittil innfridd. Antall nettselskaper er i løpet av noen år redusert fra 220 til 148.

Arbeidskapitalen bør til enhver tid være større enn 15 – 20 % av omsetningen.

Omsatt kraftmengde i selskapet forutsettes, med basis i 1995-tall, å øke med 1 % pr. år i gjennomsnitt. Omsetningen i 1995 var 428 GWh. Den høyeste omsetningen hittil hadde vi i 2010 med 571,8 GWh. I 2009 ble det netto omsatt for 522 GWh. Økningen fra 2009 er på 10 %.

Det er dessuten satt konkrete mål for en del nøkkeltall i tilknytning til selskapets virksomhet og økonomi. Disse følges opp årlig og sammenlignes om mulig med andre distribusjonsverk.

Ledelsesfilosofi /etikk

Hallingdal Kraftnett vil til enhver tid sørge for at alle ansatte oppmuntres til og gis mulighet til å styrke sin kompetanse for å mestre nye og utfordrende arbeidsoppgaver i selskapet.

Hallingdal Kraftnett skal legge vekt på å tilby en trygg arbeidsplass med vekt på et godt og sikkert arbeidsmiljø. Gjennomtrekken bør ikke overstige 3 % årlig.

Alle ansatte skal ha tilbud om en årlig gjensidig forpliktende samtale med nærmeste overordnede, medarbeidersamtale.

Det skal til enhver tid foreligge bemanningsplan for selskapet med bemanningsmålsetting i tilknytning til langtidspanen.

HMS (Helse, miljø og sikkerhet)

Bedriften skal til enhver tid ha et komplett operativt internkontrollsystem. Det skal løpende gjennomføres nødvendig opplæring slik at alle ansatte kan ta ansvar for å ivareta miljøet både innen eget område og totalt sett innen bedriften.

Systemet skal ha et opplegg for registrering av avvik som kan danne grunnlag for oppdatering og forbedring. Det skal gjennomføres interne revisjoner av systemet en gang hvert kalenderår.

Sykefraværet bør ikke overstige 4 %.

Leveringskvalitet:

Høyspenning: Spenningen skal ligge innenfor det aktuelle spenningsnivå.

Lavspenning: 230 V +6%/- 10%
400 V +/- 10%

Kvalitetskravene skal for øvrig løpende tilpasses europeiske krav.

Tilgjengelighet/drift:

Veid tilgjengelighet i nettet skal være bedre enn 99,95%, målt over en periode på ett år.

Antall tilkallinger av vaktene skal totalt være mindre enn 200 pr år.

Kraftsystemplanlegging:

Det skal til enhver tid foreligge et oppdatert planverk for selskapet. Ut fra dette skal det utarbeides langtidspaner og budsjetter samt detaljerte investeringsbudsjett for hvert enkelt år.

Det skal gjennomføres lønnsomme investeringer med tanke på redusert tap i nettet.

Tapet i hele nettet i konsesjonsområdet målt over ett år skal i gjennomsnitt reduseres med 0,1 % pr. år med utgangspunkt i 1995-tall.

Øvrige tjenester:

Selskapet skal aktivt søke å utvikle et tjenestetilbud innenfor beslektet virksomhet. Det skal fortrinnsvis arbeides innen områder der selskapets eksisterende innsatsfaktorer gir et fortrinn.

Øvrige tjenester skal holdes atskilt fra primærtjenestene slik at monopolkontrollen kan utøves effektivt.

Dette kan løses ved at ny virksomhet etter hvert organiseres i egne selskaper.

For tiden har HKN AS to selvstendige datterselskaper organisert som as-er, det ene med 82 % eierandel, det andre med 100 %.

Breibandsaktiviteten, som er blitt omfattende, føres fortsatt i HKN's regnskaper.

Men virksomheten er atskilt som eget virksomhetsområde, både for drift og investeringer / balanse.

Ingen data inngår i grunnlaget for tariffene, og vi får heller ikke godkjent kostnader tilknyttet breiband som input i formelen for inntektsramma.

HKN har også eierandeler i Gol Stavkirke, NEE (Norsk Enøk & Energi), REN AS (Rasjonell elektrisk nettvirksomhet), Flå IT – Senter, Hallingdal Trepellets AS, Torpomoen Drift AS, Kittilsviken Kraftverk AS, Aal Stasjon AS, Den grønne regionen Valdres og Hallingdal og Hallingdal Bio Energi AS.

Administrasjonen vil i samarbeid med styret arbeide videre med å tilpasse denne strategien til nye rammebetingelser gitt av eierne og myndighetene.

4.3 Vernetjeneste, HMS og AMU

I HKN er det blant og av de ansatte valgt 4 verneombud, ett i hver avdeling hvor Nes/Flå fungerer som en enhet og hvor verneombud Ål også ivaretar arbeidstakerne våre som er på Torpomoen. Ett av verneombudene er hovedverneombud. Bedriftshelsetjenesten er ivaretatt ved at bedriften står som medlem av Hallingdal og Valdres Bedriftshelsetjeneste.

Alle arbeidstakere har tilbud om bl.a. arbeidshelsekontakter hvert tredje år.

IK- systemet vårt fungerer bra, men i løpet av 2011 vil dette likevel bli fornyet bl.a. slik at det blir bedre tilgjengelighet til systemet via data for alle.

Vi har vernerunde på alle avdelinger hvert år, og vi har jevnt over få avviksmeldinger i løpet av et år.

Medarbeidersamtaler blir holdt fortrinnsvis en gang pr. år. Formen på disse samtalene er også under kontinuerlig vurdering, slik at de skal være et best mulig verktøy for å fremme effektivitet og trivsel i bedriften.

Arbeidsmiljøutvalget (AMU) har 6 medlemmer, tre er valgt av og blant de ansatte, mens 3 er utpekt av arbeidsgiver. I 2010 har det vært arbeidstaker som har hatt ledervervet.

AMU har hatt 3 møter og behandlet 10 saker. Vi har hatt 10 rapporterte arbeidsulykker og ingen rapporterte nestenulykker. Totalt sykefravær har vært 3,5 %, hvorav 1,0 % er fravær i tilknytning til egenmelding.

4.4 Personale

Ved utgangen av år 2010 hadde HKN 72 fast ansatte. I tillegg hadde vi ved årsskiftet 3 lærlinger på kontrakt. Totale årsverk utført i bedriften var 70,8.

Heri ligger da ca. 3,5 årsverk utført av lærling og ca. 1 årsverk utført av midlertidig ansatte.

Personalomsetning er på 1,4 %.

Vi deltok på Yrkesmessa på Storefjell, hvor vi hadde stand og profilerte energimontøryrket.

Selv om vi merker at det er atskillig bedre tilgang på energimontører nå, er det likevel viktig å holde fokus på godt arbeidsmiljø og gode arbeidsbetingelser i bedriften.

4.5 Kompetanseutvikling

Det er brukt kr 444.000,- i kurskostnader. I tillegg kommer lønnskostnader. I dette beløpet er ikke inkludert de konferanser som vi er på, selv om også en del av disse er rettet direkte inn på spesifikke fagområder hos oss.

Vi har en del obligatoriske kurs hvert år for vårt tekniske personell slik som gjennomgang av driftsforskriftene. Samtlige ansatte skal delta på årlige kurs i førstehjelp og også jevnlig kurs i enkel brannberedskap. Ellers er det stadig oppdateringer på de datasystemene vi bruker på ulike felt, ny teknologi og nye regelverk. 2 av våre ansatte er i gang på fjerde året med deltids- studium på ingeniørhøgskole. 1 ansatt har permisjon og går andre året på fulltids studium på Ingeniørhøgskole.

4.6 Enøk

Nettkundene våre har i 2010 bidratt med et beløp på kr 5.525.534 til ENOVA.

Dette gjelder alle kunder med unntak av den ene regionalnettkunden, Bane Energi.

ENOVA avgiften var for 2010, 1,0 øre/kWh pluss mva.

HKN er medeier i Norsk Enøk og Energi (NEE) med hovedkontor i Drammen.

Enkel ENØK – informasjon er gitt i forbindelse med kontroller eller ved forespørsler, dette er ført opp under informasjon på Tilsynsavdelingen.



Godt lagarbeid i mast på Ustaoset

5.1 Drift og vedlikehold

Hallingdal Kraftnett har driftsansvaret for:

6 sekundærstasjoner (transformatorstasjoner) med en samlet kapasitet på 191 MVA.

113 km 66 kV luftlinjer (herav 64 km innleid av IS Ustekveikja og EB Nett)

582 km 22 kV luftlinje (-0,3% ift. i fjor)

490 km 22 kV jordkabel (+2,9 % ift. i fjor)

970 km lavspent luftlinje (ingen endring)

1.461 km lavspent jordkabel (+5,9 % ift. i fjor)

1.577 nettstasjoner med en samlet kapasitet på 361 MVA (+0,6 % ift. i fjor)

I tillegg eier Hallingdal Kraftnett en 100 MVA transformator (T4) i Usta, som er et av de viktigste innmatningspunktene til Hallingdal. Denne er for tiden leid ut til Statnett SF.

Også i 2010 har det vært brukt betydelige ressurser på de driftsmessige oppgavene som har bestått i kvalitetshevende rehabiliterings- og vedlikeholdsarbeider i 22 kV- nettet. Videre har det blitt brukt en del ressurser på vedlikehold av ryddegater i luftledningstraseene.

I 66 kV- nettet er det foretatt normalt vedlikehold bl.a. i form av befaringer og bryterrevisjoner. Vi satte dette året også fokus på å rydde full bredde langs 66/132 kV-linja mellom Skogen og Nesbyen sek.st. Dette pga. ensidig mating av Nesbyen sek.st. Vi hadde videre planer om å skifte isolatorer på strekningen Haugastøl-Geilo, noe som ble forberedt ved bl.a. utkjøring av materiell. Jernbaneverkets salgsprosess for disse linjestrekningene førte imidlertid til at halve strekningen (Haugastøl-Ustaoset) ble utsatt til oktober 2010. Før dette ble satt i verk overdrog JBV nettet sitt til EB Nett. Strekningen Geilo-Ustaoset er planlagt utført høsten 2011.

Vedlikeholdsarbeidet i 66 kV- nettet har videre bestått i befaringer, skogrydding, kontroll og revisjon av brytere og transformatorer samt utbedring av mangler. I juni 2010 satte vi også i drift en ny krafttransformator i Gol transformatorstasjon. Her ble T3 (5 MVA) fra 1953 og T2 (10 MVA) fra 1977 byttet ut med en ny 30 MVA transformator. Den gamle T2 er plassert som beredskapstransformator på ledig felt i Hagaskogen tr.st. mens T3 ble vraket.

2010 har vært et år med relativt få feil i nettet, men KILE/ILE-statistikken er dominert av en feil som oppstod ved Usta tr.st. 7.januar 2010. Samlet kalkulert ikke-levert energi var 82 MWh mot 62 MWh året før. Litt under 25 % av den ikke-leverte energien skriver seg fra planlagte utkoblinger i forbindelse med arbeid. De største utkoblingene for øvrig skyldes vindfall og komponentfeil.

Vaktene har i 2010 hatt 118 utrykninger utenom ordinær arbeidstid for retting av nettfeil, mot 108 året før. Tilgjengeligheten for 2010 er beregnet til 99,986 % noe som er godt over målet. I februar 2011 opplevde man for øvrig en større feil der både Ål og Geilo ble mørklagt. Dette ble utløst av en feil i sentralnettet, og skal ikke påvirke HKN's statistikk.

Vaktberedskapen er oppbygd av fire montørvakter for distribusjonsnettet og et samarbeid med E-Co Vannkraft når det gjelder regionalnettet. I tillegg har man en egen vaktturnus for bredbåndnettet. I tilknytning til montørvaktene har man også en påkallingsordning med ringelister som blir benyttet etter behov i den enkelte situasjon.

Maskinparken inkl. gravemateriell, biler, lastebiler snøscootere og annet teknisk utstyr er rimelig funksjonelt, med en rimelig lav gjennomsnittsalder. Dette året, som de foregående år, er det gjort en del investeringer i maskinparken, der det tyngste løftet var utskifting av en større lastebil. I 2011 er det planlagt noen mindre oppgraderinger. Maskinparken er godt tilpasset selskapets behov.

I distribusjonsnettet (22 kV - og lavspenningsnettet) har arbeidet også dette året vært konsentrert om ordinære vedlikeholdsoppgaver, herunder skogrydding, linjebefaring, kontroll av brytere og transformatorer, utskifting av transformatorer og linjekomponenter og løpende vedlikehold av nettet. Noe av 22 kV - nettet har etter hvert passert 50 år og det må påregnes en ekstra innsats de kommende år. Det foreligger et sentralt pålegg om å bygge om alle mastearrangement slik at de kan betjenes fra bakken. Dette skal være gjennomført innen utløpet av 2015. HKN har noe etterslep her, noe man regner med kan hentes inn ilt. to år.

Selskapet underlegges hvert år revisjonsbesøk fra Direktoratet for samfunnssikkerhet og beredskap der det settes fokus både på administrative rutiner og oppfølging, samt befaringer ute i nettet. Selskapet kommer rimelig godt ut av disse gjennomgangene, med noen anmerkninger og avvik. Det er imidlertid ikke funnet graverende avvik.

De siste årene har man lagt ekstra vekt på jordingsystemene, råtekontroll av stolp, nedbygging av mastearrangement og administrative rutiner.

Nettøst i nettet er for 2010 beregnet til 7,32 % mot 6,72 % året før.

5.2 Investeringer og nyanlegg

Samlet investeringsbudsjett for 2010 var på 59,7 MNOK brutto, mens regnskapet viser at de samlede investeringene ble på 50,0 MNOK. Netto: 23,5 MNOK.

Det var budsjettert med 30,5 MNOK i anleggsbidrag mot bokført 26,5 MNOK.

Avviket mellom budsjett og regnskap er bl.a. å finne i at det har vært noe omskifting i hvilke prosjekter som har blitt gjennomført ift. de som opprinnelig var planlagt. I tillegg har noen prosjekter hatt raskere framdrift enn forutsatt, mens noen har hatt noe tregere framdrift enn planlagt.

Vi fikk inn noe mindre anleggsbidrag enn budsjettert. En stor del av investeringene er gjort i utbygging av strøm til nye hyttefelt, selv om aktiviteten i dette markedet har flatet noe ut. Til tross for at det har kommet til enkelte nye prosjekter som ikke stod på budsjettet, har vi likevel fått gjennomført det meste av det som opprinnelig var planlagt.

I tillegg til nevnte investeringer har man også satt i drift en ny krafttransformator i Gol transformatorstasjon. Her ble en gammel 10 MVA transformator byttet ut med en på 30 MVA, noe som bidrar til å sikre forsyningen til hele Gol i mange år framover.

I alt er det arbeidet med omlag 50 små og store prosjekter. Disse er fordelt på nye hyttefelt, boligfelt og næring. Omlag halvparten av disse var fortsettelse av prosjekter påbegynt i 2009 og til dels tidligere.

Videre er det gjort noen forsterkninger, transformatororkretser er delt opp, og det er foretatt noe utskifting av gamle komponenter. Her blir kostnadene fordelt mellom investeringer og vedlikehold.

Til grunn for investeringene i årene fremover ligger bl.a. "Kraftsystemplan for Hallingdal Kraftnett", der man finner de prosjekter som regnes som aktuelle i de nærmeste 10-15 år. Planen viser at det vil bli nødvendig med vesentlige reinvesteringer i nettet i den kommende 10-15 års - perioden.

NVE har innført en ny forskrift som regulerer utredningskravet, som medfører at HKN som områdekonsesjonær har fått ansvar for at det utarbeides en energiutredning for hver kommune. Den første utgaven var ferdig ultimo 2004, og ble oppdatert desember 2009.

Bedriften er i ferd med å ta i bruk et nytt nettinformasjonsystem (NIS) noe som har vært en omfattende prosess, men som vil være til stor hjelp i den daglige planlegging og drift.

5.2.1 Breiband

Også i 2010 ble det gjort vesentlige investeringer i breibandsnett. Det er lagt en god del fiberkabel i jord og strekt en del fiberkabel i trekkerør. Det har vært gjennomført en rekke mindre prosjekter for å nå fram til flere sentrale punkter, næringsområder og bedrifter for å komplettere det samlede breibandsnettet til Hallingdal Kraftnett. I tillegg til å ha etablert fiberforbindelser har man også utviklet og forbedret det trådløse radionettet.

Hallingdal Kraftnett har vært aktive i det gjensidige breibandssamarbeidet med Hemsedal Energi.

I 2010 ble det gjort nye investeringer i nettet, med fullføring av fiberforbindelse i Krøderen som det tyngste enkeltprosjektet. Dette blir en del av forbindelsen til Oslo og en del av HKN's stamnett. Man har nå ført fram fiberkabel til alle Telenors sentraler i Hallingdal og Hemsedal. Det er også i 2010 satt i drift en god del tilhørende elektronikk. Primo 2011 består nettet av ca. 250 aktive komponenter (DSLAM, router, switch, server). Det legges også stor vekt på å forbedre sikkerheten i nettet bl.a. ved å ha fokus på dokumentasjon av nettet samt bygge opp nødvendige reservedelslager.

Gjennom disse investeringene har HKN videreutviklet et robust breibandsnett som knytter i sammen store deler av Hallingdal. I tillegg er det etablert gode redundante (reserve-) løsninger. Det arbeides videre med å knytte sammen HKN sitt nett med tilgrensende nett for å oppnå komplette og gode forbindelser.

Det er etablert en større avtale med kommunene i Hallingdal der alle kommunesentra knyttes i sammen. Denne avtalen har nå vært i drift en tid og det ser ut til å fungere tilfredstillende.

HKN har også en del sluttbrukere, spesielt i Flå. I tillegg til Flå har man etablert breibandsforbindelser til noen større forbrukere.

HKN har i stor grad benyttet HallingKonsult til å gjennomføre arbeidet med planlegging og prosjektledelse. Graving, strekking og skjøting av fiber har stort sett vært utført av innleid mannskap.

Når det gjelder driften kan man etter over seks års drift konstatere at erfaringene er positive, med svært høy regularitet. Driftsavbrudd har i stor grad vært forårsaket av innleide linjer eller strømbrudd. Feilretting blir i stor grad utført fjernt, over nettet.

Arbeidet framover vil, i tillegg til de enkeltprosjekter som er nevnt over, bestå i å dekke de såkalte "hvite områder". I tillegg vil det bli arbeidet med å etablere mer komplette redundansløsninger (reserve), noe som bl.a. er et krav i leveransen til kommunene.

5.3 Overføringer i nettet

Brutto innmatet kvantum ble målt til 617,09 GWh. Netto: 571,8 GWh.

45,29 GWh gikk til å dekke tap i nettet. Regnskapsførte kostnader til tapet er satt til kr 22.300.223. Det gir en gjennomsnittspris på 49,27 øre/kWh.

I beregningsgrunnlaget for overføringstariffene 2010 var det forutsatt et brutto overført kvantum på 550 GWh med et nettap på 37,4 GWh. Dvs. overført kvantum på 512,6 GWh.

Det registrerte solgte kvantum er 10 % høyere enn i 2009.

Overført kvantum pr. nettnivå var: (alle tall i MWh)

Nettnivå 1: Reg. nett	Nettnivå 2: O2L	Næring uten effekt	Næring med effekt	Nettnivå 5: Hus/hytter/annet
		ÅR 2010		
16 979	2 429,8	52 044	193 103,2	307 301
Solgt kvantum 571.856				
		ÅR 2009		
17 485,6	2 931,7	32 208	181 880	287 531,7
Solgt kvantum 522.037				

6 TILSYNS - OG MÅLEAVDELING

6.1 Tilsynskontroll

Totalt ble det brukt 6,1 årsverk på tilsynsarbeid. Herav 2,1 årsverk på administrasjon. Ca. ½ årsverk er brukt på direkte forebyggende informasjonsarbeid mot kundene, skoler og hjemmetjenesten i kommunene. For driften av Det lokale el. tilsyn (DLE) viser regnskapet at uten felleskostnader har det gått med kr 3.285.723,-.

Det ble gjennomført tilsyn med i alt 1060 elanlegg / IK- system i virksomheter / nyanlegg i HKN sitt nett. Av disse var 240 systemrevisjoner, 76 verifikasjoner av nyanlegg og 42 gardsbruk med dyrehold, mens 800 var tradisjonell anleggskontroll av elanlegg i boliger og hytter. Tilsynsavdelingen bisto med etterforskning ved 6 branner/branntilløp. DLE har klart å oppfylle kravet i instruksen fra Direktoratet for samfunnssikkerhet og beredskap (DSB) i 2010. I 2010 har DLE i HKN utført 102 tilsyn for Hemsedal Energi.

6.2 Måleravdeling

Til målermontering og målerservice er det brukt 4,5 årsverk.
Avdelingens regnskap uten fellesutgifter viser kr 2.559.348, før ord. avskrivninger.
Netto investering på målerutstyr ble kr 3.420.000.

Det ble tilkoblet og montert målere i 515 nye anlegg. Netto tilvekst av målepunkter i 2010 er 438, en oppgang på 67 fra 2009 . Det ble skiftet ut 930 gamle målere i bestående anlegg og montert terminal for toveiskommunikasjon i 1445 målepunkter.

Totalt var det ca. 12500 målepunkter med toveiskommunikasjon ved årsskiftet.

HKN - År 2010			
TARIFF - spesifikasjon	TARIFF-GRUPPE	ANTALL ANLEGG	OVERFØRT MWh
Husholdning og gardsbruk	OHA	8676	192794
Fritidsboliger og støler	OFA	10582	114507
Industri og næring < 50 kW	ONA	1378	49406,7
Industri og næring > 50 kW	ONB	634	196332
Uprioritert overf. til el.kjeler (tilfeldig kraft)	OUL	27	12052
Næring og industri, levert høyspent 22 kV	O2	4	2430
Vanningsanlegg	OVA	25	21,3
Byggestrømkasser	OBK	250	2616
Næring og industri, levert høyspent 66 kV	O6L*	1	1698
	*(reg.nett)		
SUM :		21577	571857



Det er stort fokus på øving i nedfiring fra mast



Parti fra Høgevarde





HALLINGDAL KRAFTNETT

Hovedkontor 3580 Geilo

Telefon: 32 08 71 00

Telefax: 32 08 71 50

Felles vaktnummer: 32 08 71 30

E-post: firmapost@hallingdal-kraftnett.no

www.hallingdal-kraftnett.no

Avdelingskontor Hol

Telefon: 32 08 71 00

Telefax: 32 08 71 50

Vakttelefon: 992 12 675

Avdelingskontor Nesbyen/Flå

Telefon: 32 08 71 00

Telefax: 32 08 71 47

Vakttelefon: 992 12 678

Avdelingskontor Gol

Telefon: 32 08 71 00

Telefax: 32 08 71 48

Vakttelefon: 992 12 677

Avdelingskontor Ål

Telefon: 32 08 71 00

Telefax: 32 08 71 49

Vakttelefon: 992 12 676