

ÅRSBERETNING

2011

– det er vi som eier lednings-
nettet og transporterer
strømmen fram til deg



HALLINGDAL
KRAFTNETT



1 INNHOLD

2 STYRETS BERETNING

	Side
2.1 Virksomhetens art	2
2.2 Fortsatt drift.....	2
2.3 Arbeidsmiljø og personale	3
2.4 Miljørapportering	3
2.5 Likestilling	3
2.6 Resultat, kontantstrøm, investeringer, finansiering og likviditet.....	3
2.7 Framtidig utvikling.....	4
2.8 Finansiell risiko	4
2.9 Årsresultat og disponeringer. Styrets underskrifter.....	5

3 REGNSKAP

3.1 Resultatregnskap	6
3.2 Balanse	7
Styrets underskrifter.....	8
3.3 Noter til resultat / balanse-regnskapet	8
3.4 Kontantstrømanalyse	17
3.5 Aktivitetsfordelte kostnader og overskudd.....	18
3.6 Nøkkeltall	19
Revisjonsberetning	20

4 ORGANISASJON

4.0 Organisasjonsplan	22
4.1 Styre og ledelse	23
4.2 Overordnede mål for Hallingdal Kraftnett.....	24
4.3 Vernetjeneste, HMS og AMU.....	25
4.4 Personale	26
4.5 Kompetanseutvikling.....	26
4.6 Enøk	26

5 FORDELINGSNETTET

5.1 Drift- og vedlikehold	27
5.2 Investeringer og nyanlegg/breiband.....	28
5.2.1 Breiband.....	29
5.3 Overføringer i nettet.....	30

6 TILSYNSAVDELING

6 Installasjonskontroll.....	30
------------------------------	----

7 MÅLERAVDELING

7 Målermontering og målerservice.....	31
---------------------------------------	----

2.1 Virksomhetens art

Hallingdal Kraftnett AS (HKN) ble opprettet i 1994 og startet sin virksomhet 01.01.95 som et aksjeselskap. (AS) Selskapet er et interkommunalt distribusjonsverk i Buskerud med kommunene Hol, Ål, Gol, Nes, Flå og Hemsedal som eiere. Hallingdal Kraftnett har ikke nettkunder i Hemsedal.

Nettet strekker seg fra Krøderen i syd til Finse i vest, en strekning på over 150 km. Arealet i Hallingdal Kraftnett sitt konsesjonsområde, som omfatter Hol, Ål, Gol, Nes og Flå kommuner, er totalt på 5070 km².

Selskapet har følgende vedtatte forretningsstrategi:

Hallingdal Kraftnett AS baserer sin virksomhet på en sikker, økonomisk og rasjonell overføring av el-kraft i konsesjonsområdet. Selskapet skal arbeide for en bærekraftig utvikling både med tanke på miljø og ressurser. Hallingdal Kraftnett AS kan delta i annen forretningsvirksomhet som hører naturlig inn under eller er beslektet med virksomheten

Virksomhetens hovedkontor ligger på Geilo.

Hallingdal Kraftnett AS er eier av HKN Tele og medeier i bl.a. HallingKonsult. Begge er organisert som as-er. Førstnevnte selskap har ikke hatt aktivitet på flere år.

HallingKonsult eies av HKN og Hemsedal Energi med andeler på 82 % og 18 %.

Selskapet ble etablert i 1990, men kjøpt opp av HKN i 1999. Den gang med to medarbeidere.

Selskapet har nå 9 medarbeidere, med spisskompetanse innenfor områdene programutvikling for el-verksbransjen, breiband samt kart / oppmålingstjenester. Selskapet selger også konsulenttjenester.

Hallingdal Kraftnett har utarbeidet et forslag til eierskapsmelding som omhandler alle de selskap Hallingdal Kraftnett har eierinteresser i. Forslag til eierskapsmelding er utarbeidet i 2011 og orientert om på eierseminaret i februar 2012. Dette forslaget er lagt ved årsberetningen for 2011.

Det er i 2011 innledet et samarbeid mellom Regionrådet, Hemsedal Energi og Hallingdal Kraftnett om profilering og sponing av idrett og kultur i Hallingdal.

På eierseminaret i februar 2011 la styret frem forslag til reviderte overordnede mål for Hallingdal Kraftnett. Disse ble diskutert og gjennomdrøftet. Styrets forslag ble deretter akseptert som Hallingdal Kraftnett sine overordnede mål. (Se kapittel 4.2)

Den videre bredbåndsutbygging i Hallingdal har vært drøftet mellom eierne og styret i 2011. Styret i Hallingdal Kraftnett behandlet rapporten i styremøtet 25.8.2011. Den blei enstemmig vedtatt som selskapets strategi for videre utvikling av bredbånd i Hallingdal.

Styret mener at årsregnskapet gir et rettviseende bilde av Hallingdal Kraftnett AS sine eiendeler, gjeld, finansielle stilling og resultat.

2.2 Fortsatt drift

I samsvar med regnskapsloven § 3-3a bekreftes det at forutsetningene om fortsatt drift er tilstede. Til grunn for antagelsen ligger resultatet for 2011 og selskapets inntektsrammer for årene framover. Selskapet er fortsatt i en sunn økonomisk og finansiell stilling, men har også store utfordringer i langtidsperioden, med bl.a. rehabilitering innenfor regionalnettet og utbygging av Avanserte Måle- og Styringsystemer (AMS).

Nettregimet som NVE innførte i 2007 endres fra år til år, og framstår som lite forutsigbart, når vi planlegger fram i tid. Den største usikkerheten ligger i oppnådd effektivitet samt rente- og prisutvikling. Varselet om inntektsramme for 2012 ga signal om nedgang i rammen på 7-8 %.

Selskapet brukte ikke hele inntektsramma i 2011, vi fikk en mindreinntekt på 7,524 mill.kr.

Hele mindreinntekten for 2011 inntektsføres på dette året. Vi har nå en fordring til nettkundene på 29,7 mill.kr. Denne reserven er bygd opp på grunn av usikkerhet knyttet til rammebetingelsene for Hallingdal Kraftnett. Denne inntektsførte mindreinntekten kan tas inn over nettleien dersom det er behov for det de nærmeste årene.

2.3 Arbeidsmiljø og personale

Sykefraværet i selskapet var på totalt 2.650 timer (4.151 timer i 2010), som utgjorde 2,3 % (3,5 % i 2010) av total arbeidstid. Bedriften er en Inkluderende Arbeidslivsbedrift (IA).

Sykefraværet svinger litt fra år til år, og får vi en langtidssykemelding vil dette gi forholdsvis stort utslag. Selv om vi har en høy gjennomsnittsalder, har heldigvis ikke dette gitt noen negative utslag i høyere sykefravær. Vi har et måltall på 4 % og bestreber oss på å komme under dette, noe som vi også har klart med svært få unntak.

Det har ikke forekommet eller blitt rapportert store alvorlige arbeidsuhell eller ulykker som er forårsaket av at rutinesvikt eller at sikkerhetstiltak i bedriften ikke er blitt fulgt. Antall rapporterte ulykker i 2011 er 2 (10 i 2010). Disse har ikke medført fravær. Ved årsskifte hadde vi 3 personer som gikk på bedriftens seniortiltak. Arbeidsmiljøet betraktes som tilfredsstillende. Samarbeidet med de ansattes organisasjoner / tillitsvalgte har vært konstruktivt og bidratt positivt til arbeidsmiljøet.

2.4 Miljørapportering

Vår virksomhet slipper normalt ikke ut stoffer som kan innebære miljøskader, med unntak av utslipp fra biler/maskiner som ikke reguleres av konsesjoner eller pålegg fra myndighetene.

Det kan i teorien skje uhell på trafoer med oljesøl som en av konsekvensene, dette har vi heldigvis ikke opplevd i selskapets historie.

Noen vil mene at linjer/traseer og stolper/mastearrangement i forbindelse med kraftoverføring gir synlige tekniske spor i det ytre miljø. Av denne grunn brukes mer og mer kabel, både høy- og lavspent kabel. Mindre synlig nett i form av kabler er et bidrag til mer miljøvennlig virksomhet.

Helse- og miljøfarlige innsatsfaktorer i vår virksomhet medfører ikke målbar forurensing til resipienter i nevneverdig grad.

2.5 Likestilling

I vårt selskap rår likestillingen i den forstand at hver enkelt medarbeider har lik rett og mulighet til å utfolde sine evner uavhengig av kjønn. Blant våre ansatte har ingen blitt diskriminert på grunn av kjønn. Det gjelder så vel stillingstype som lønnsforhold.

Hallingdal Kraftnett har 13 kvinnelige medarbeidere (18 %). Det er et faktum at få kvinner har valgt for eksempel energimontøryrket. I vår bedrift finner vi kvinnene stort sett innenfor virksomhetene kundebehandling, administrasjon/regnskap og renhold. Gjennomsnittlig årslønn uten tillegg er for menn kr. 475.230,- og for kvinner kr. 422.285,-. Forskjellen skyldes vesentlig at vi finner lite kvinner i de ledende stillinger og lite kvinner med bl.a. ingeniørbakgrunn.

Arbeidstidsordningene i selskapet er lik for alle, bortsett fra at en god del deltar i hjemnevaktordning. For å gjøre det enklere å forene arbeid med småbarn prøver vi å legge til rette for justerte arbeidstidsordninger.

I vårt styre er to av de faste medlemmene kvinner, og vi har tre kvinner som vararepresentanter. Det er opp til eierne å nominere styremedlemmer, slik sett ligger ansvaret for kjønnsfordelingen hos kommunene.

2.6 Resultat, kontantstrøm, investeringer, finansiering og likviditet

Omsetningen i selskapet gikk ned fra 154,9 MNOK i 2010 til 141,7 MNOK i 2011.

Det er foretatt nedskrivninger på aksjeverdien i Hallingdal Trepellets AS med 1,35 mill.kr, Aal Stasjon AS med 0,75 mill.kr. og Egenkapitalbevisporteføljen med 1,57 mill.kr. til sammen 3,67 mill.kr.

Årsresultat etter skatt: 9,366 MNOK.

De samlede investeringene i 2011 var brutto 52,7 MNOK, netto 28,7 MNOK. Anleggsbidrag er betalt med 24,0 MNOK. 32,0 MNOK av årets bruttoinvesteringer har medgått direkte til distribusjonsnett som har økt og / eller forbedret selskapets overføringskapasitet. Av dette er 7,6 MNOK lønnskostnader for egen arbeidskraft.

Investeringer i maskiner, inventar, transportmiddel, samband og EDB ligger på 2,4 MNOK. Ellers er det nedlagt investeringer i to-veis kommunikasjon på 5,6 MNOK, og det er investert 4,3 MNOK i breiband i 2011. Breiband er nå balanseført med 29,4 MNOK, og satsningen fortsetter.

Hallingdal Kraftnett sin likviditetsbeholdning per 31.12.11 var på 35,5 MNOK. Som kontantstrømpoppstillingen viser hadde selskapet en positiv kontantstrøm i 2011 på 1,5 MNOK, og den likviditetsmessige stillingen ved årsskiftet og gjennom året var tilfredsstillende. Selskapets kortsiktige gjeld utgjorde ved årsskiftet 30,7 MNOK eller 77 % av samlet gjeld i selskapet.

Totalkapitalen var ved årets slutt 410,7 MNOK, sammenlignet med 402,9 i 2010. Egenkapitalandelen pr. 31.12. 2011 ligger på 90,38 %.

2.7 Framtidig utvikling

Strategiene for Hallingdal Kraftnett må løpende vurderes for å tilpasse seg NVE's rammebetingelser, samt eiernes holdning til utbytte og andre aktiviteter som ikke inkluderer tradisjonell nettvirksomhet. Organisasjonsmodellen for Hallingdal Kraftnett har vært stort sett uendret fram til 1.1 2011. Det ble foretatt en mindre organisasjonsendring fra 1.1 2011, se kapitel 4.0. Ut over denne endringen vil små organisasjonsendringer kunne finne sted i takt med personellendringer og nye oppgaver. Det er ikke aktuelt for selskapet å redusere bemanningen ut over naturlig avgang. Snarere vil selskapet i framtida kunne oppleve utfordringer relatert til rekruttering. Særskilt innenfor gruppa ingeniører og energimontører.

For Hallingdal Kraftnett tilsier langtidsbudsjett og inntektsrammer at selskapet går en tilfredsstillende økonomisk utvikling i møte. Det avhenger imidlertid av om de forutsetninger som er lagt til grunn ikke endrer seg nevneverdig fra år til år. Parameter i inntektsformelen som vi ikke har kontroll over, som renter, inflasjon og utvikling i andre nettselskaper, har stor utslagskraft på inntektsramma. Slik sett gir ikke regimet forutsigbare rammer og tariffer på lengre sikt. Det arbeides med nye modeller for nettregime i departementet, som kan få konsekvenser fra 2013.

Selskapet har fortsatt god likviditet og soliditet, i tillegg er langsiktig lånegjeld null. Vedtatte investeringer i langtidsperioden kan med stor sannsynlighet finansieres uten tilførsel av fremmedkapital / lån. Det har vært høye investeringer også i 2011, og det vil fortsette i flere år framover. Den største utfordringen her ligger i investering i Avanserte Måle- og Styringssystemer (AMS) som skal være gjennomført innen 1.1 2017.

Hallingdal Kraftnett sin feil- og avbruddsstatistikk for år 2011 målte 152.345 kWh som ikke levert energi. Med gitte avbruddssatser for varslede og ikke-varslede avbrudd, tilsvarer dette et beløp på 5,733 MNOK. KILE (kostnader for ikke levert energi) er lagt inn i inntektsrammereguleringen. Selskapet har for tiden ingen forsknings- eller utviklingsaktiviteter.

2.8 Finansiell risiko

Markedsrisiko:

Ettersom selskapet ikke har gjeld, er vi ikke eksponert for endringer i rentenivået på kostnadssida. På inntektssida er vi selvsagt det, høyere rente gir høyere inntekter, men også høyere inntektsramme. NVE - renta inngår i formel for inntektsramme og er svært følsom overfor den, 2011-renta ble lavere enn forventet.

Kreditrisiko:

Risikoen for at motparter, dvs. våre nettkunder, ikke har økonomisk evne til å oppfylle sine forpliktelser anses som lav, da det historisk sett har vært lite tap på strømfordringer. I 2011 er det kostnadsført kr 568.850 som tap.

Likviditetsrisiko:

Likviditeten i selskapet må vurderes som god, og den ligger godt over det nivå som er satt som mål av styret. Arbeidskapitalen, som er en del av omløpsmidlene, inkluderer også plasseringer i bl.a. egenkapitalbevis, med kostpris 11,9 mill.kr.. Markedsverdi var notert til 10,3 mill.kr. pr. 31.12. Jfr. note 12. I regnskapet er det derfor foretatt en nedskrivning med 1,57 mill.kr. I aksjefond har vi plassert 1,3 mill.kr.. Jfr. note 12. Innløsningsverdien på disse var ved årsskiftet 1,35 mill. kr.

2.9 Årsresultat og disponeringer:

Overskuddet for 2011 før skatt ble kr 14 191 226.
Etter skatt: kr 9 366 534.

Styret foreslår følgende overskuddsdisponering for regnskapsåret 2011:

Konsernbidrag	Kr 0
Fri egenkapital	Kr 9 366 534
Total disponering	Kr 9 366 534

Selskapets frie egenkapital framkommer slik:

Annen egenkapital:	kr 171 158 973
- Utsatt skattefordel:	kr 0
Fri egenkapital 31.12.11:	kr 171 158 973

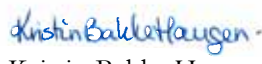
Geilo, den 19.april 2012.



Gudbrand Gulsvik
Styreleder



Geir Veslegard
Nestleder



Kristin Bakke Haugen



Siv Nesfossen



Guttorm Groven



Karsten Ekeren



Arne Inge Øyum



Kåre Trillhus
Adm. dir.

3 REGNSKAP

3.1 Resultatregnskap

2010	2011		Note
-136 889	-122 696	Driftsinntekter	
-18 009	-19 068	Overføringsinntekt	1
-154 898	-141 764	Annen driftsinntekt	
		Sum driftsinntekter	
31 830	20 393	Driftskostnader	
11 309	14 754	Kjøp av energi	2
30 596	41 887	Kostnad mot overliggende nett (KON)	
21 377	22 626	Lønnskostnad	3 og 14
23 143	24 839	Avskrivning på varige driftsmidler	4
2 270	2 740	Annen driftskostnad	15
120 525	127 239	Eiendomsskatt	
		Sum driftskostnader	
-34 373	-14 525	DRIFTSRESULTAT	
-2 805	-3 346	Finansinntekter	
7 280	3 680	Finanskostnader	
4 475	334	Netto finans	
-29 898	-14 191	ORDINÆRT RES. FØR SKATT	
10 263	4 825	Skattekostnad	5
-19 635	-9 366	ORDINÆRT RESULTAT	
0	0	Ekstraordinære kostnader	
-19 635	-9 366	ÅRSRESULTAT	
0	0	Disponeringer	
19 635	9 366	Ytet konsernbidrag	6
0	0	Overføringer annen egenkapital	
0	0	Fremføring av udekket tap	
0	0	Avsatt til utbytte	
19 635	9 366	Sum disponeringer	



3.2 Balanse

31-12-10	31-12-11		Note	
		EIENDELER		
		Anleggsmidler		
0	0	Utsatt skattefordel	5	
220 704	223 780	Fordelingsanlegg	4	
9 707	10 034	Bygninger	4	
28 136	29 490	Bredbånd	4	
13 999	16 338	Måling		
13 088	12 113	Maskiner, inventar og tr.midler	4	
285 634	291 755	Sum driftsmidler		
		Finansielle anleggsmidler		
1 252	1 252	Investeringer i tilknyttet selskap/datterselskap	9 - 12	> 50 %
5 013	3 910	Investeringer i aksjer og andeler	12	< 50 %
1 573	1 815	Andre verdipapir	12	
4 060	3 986	Lån til foretak	12	
11 898	10 963	Sum finansielle anleggsmidler		
297 532	302 718	Sum anleggsmidler		
297 532	302 718	Sum anl.midler inkl. utsatt skattefordel		
		Omløpsmidler		
4 974	3 142	Lager		
31 838	27 942	Kundefordringer		
22 218	29 742	Mer-/ Mindreinntekt	1 og 10	
12 324	11 609	Egenkapitalbevis & Aksjefond	12	
33 966	35 527	Bankinnskudd, kontanter og lignende	11	
105 320	107 962	Sum omløpsmidler		
402 852	410 680	SUM EIENDELER		
		EGENKAPITAL OG GJELD		
		Egenkapital	8	
200 000	200 000	Selskapets aksjekapital	13	
200 000	200 000	Sum innskutt egenkapital		
		Opptjent egenkapital		
161 792	171 159	Annen egenkapital		
161 792	171 159	Sum opptjent egenkapital		
361 792	371 159	Sum egenkapital		
		Gjeld		
		Avsetning for forpliktelser		
4 970	7 138	Pensjonsforpliktelser	14	
388	1 684	Utsatt skatt	5	
5 358	8 822	Sum avsetning for forpliktelser		
		Annen langsiktig gjeld		
0	0	Gjeld til kreditinstitusjoner	10	
0	0	Sum annen langsiktig gjeld		
		Kortsiktig gjeld		
20 096	9 728	Leverandør gjeld		
2 243	3 529	Betalbar skatt	5	
9 307	11 560	Skyldig offentlige avgifter		
4 056	5 882	Annen kortsiktig gjeld	7	
35 702	30 699	Sum kortsiktig gjeld		
402 852	410 680	SUM EGENKAPITAL OG GJELD		

Geilo, den 19.april 2012.



Gudbrand Gulsvik
Styreleder



Geir Veslegard
Nestleder



Kristin Bakke Haugen



Siv Nesfossen



Guttorm Groven



Karsten Ekeren



Arne Inge Øyum



Kåre Trillhus
Adm. dir.

3.3 NOTER TIL RESULTAT/BALANSE-REGNSKAPET

Regnskapsprinsipper

Årsregnskapet er satt opp i samsvar med regnskapsloven fra 1998 og god regnskapsskikk.

Datterselskap

Våre to datterselskaper er vurdert etter kostmetoden i selskapsregnskapet. Det er ikke utarbeidet konsernregnskap ettersom datterselskapenes virksomhet er av en annen art og de har heller ingen vesentlig betydning for å vurdere HKN's resultater og stilling.

Salgsinntekter

Inntektsføring ved salg av varer skjer på leveringstidspunktet. Tjenester inntektsføres i takt med utførelsen.

Klassifisering og vurdering av balanseposter

Omløpsmidler og kortsiktig gjeld omfatter poster som forfaller til betaling innen ett år etter anskaffelsestidspunktet, samt poster som knytter seg til varekretsløpet. Øvrige poster er klassifisert som anleggsmiddel/langsiktig gjeld. Omløpsmidler vurderes til laveste av anskaffelseskost og virkelig verdi. Kortsiktig gjeld balanseføres til nominelt beløp på opptakstidspunktet. Anleggsmidler vurderes til anskaffelseskost, men nedskrives til virkelig verdi ved verdifall som ikke forventes å være forbigående. Langsiktig gjeld balanseføres til nominelt beløp på etableringstidspunktet.

Fordringer

Kundefordringer og andre fordringer er oppført i balansen til pålydende etter fradrag for avsetning til forventet tap. Avsetning til tap gjøres på grunnlag av individuelle vurderinger av de enkelte fordringene. I tillegg gjøres det for øvrige kundefordringer en uspesifisert avsetning for å dekke antatt tap.

Varebeholdninger

Lager av innkjøpte varer er verdsatt til innkjøpspris.

Kortsiktige plasseringer

Kortsiktige plasseringer (aksjer og andeler vurdert som omløpsmidler) vurderes til laveste av gjennomsnittlig anskaffelseskost og virkelig verdi på balansedagen. Mottatt utbytte og andre utdelinger fra selskapene inntektsføres som annen finansinntekt.

Varige driftsmidler

Varige driftsmidler balanseføres og avskrives over driftsmidlets forventede levetid. Direkte vedlikehold av driftsmidler kostnadsføres løpende under driftskostnader, mens påkostninger eller forbedringer tillegges driftsmidlets kostpris og avskrives i takt med driftsmidlet.

Det er kun avsluttede/spenningsatte anlegg som er avskrevet. De avskrives fra første måned året etter de er ferdigstilt. Avskrivningssatsene er i overensstemmelse med Energi Norge's anbefalte satser.

Pensjoner

Selskapet har en kollektiv pensjonsordning som er finansiert gjennom innbetalinger til KLP. Pensjonsordningen er en ytelsesplan som omfatter alders-, uføre-, ektefelle-, barnpensjon og AFP/tidligpensjon.

En ytelsesplan er en pensjonsordning som ikke er en innskuddsplan. Typisk er en ytelsesplan en pensjonsordning som definerer en pensjonsutbetaling som en ansatt vil motta ved pensjonering. Pensjonsutbetalingen er normalt avhengig av flere faktorer, som alder, antall år i selskapet og lønn. Den balanseførte forpliktelsen knyttet til ytelsesplaner er nåverdien av de definerte ytelsene på balansedagen minus virkelig verdi av pensjonsmidlene (innbetalte beløp til forsikringsselskap). Det er så justert for ikke resultatførte estimatavvik og ikke resultatførte kostnader knyttet til tidligere perioders pensjonsopptjening. Pensjonsforpliktelsen beregnes årlig av en uavhengig aktuar ved bruk av en lineær opptjeningsmetode.

Planendringer amortiseres over forventet gjenværende opptjeningstid. Det samme gjelder estimatavvik som skyldes ny informasjon eller endringer i de aktuarmessige forutsetningene, i den grad de overstiger 10% av den største av pensjonsforpliktelsene og pensjonsmidlene (korridor).

Skatt

Skattekostnaden i resultatregnskapet omfatter både periodens betalbare skatt og endring i utsatt skatt. Utsatt skatt er beregnet med 28% på grunnlag av de midlertidige forskjeller som eksisterer mellom regnskapsmessige og skattemessige verdier, samt skattemessig underskudd til fremføring ved utgangen av regnskapsåret. Skatteøkende og skattereduserende midlertidige forskjeller som reverserer eller kan reversere i samme periode er utlignet. Netto utsatt skattefordel balanseføres i den grad det er sannsynlig at denne kan bli nyttegjort.

Kontantstrømanalyse

Kontantstrømoppstillingen utarbeides etter den indirekte metoden. Kontanter og kontantekvivalenter omfatter kontanter, bankinnskudd og andre kortsiktige, likvide plasseringer som umiddelbart og med uvesentlig kursrisiko kan konverteres til kjente kontantbeløp og med forfallsdato kortere enn tre måneder fra anskaffelsesdato.

Note 1 Overføringsinntekt / nettinntekt

Overføringsinntekter består av nettleie og innmatningsavgifter. Nettinntekter defineres som overføringsinntekt, gebyrer og inntekter måling/tilsyn. Sum nettinntekter måles årlig mot inntektsramma mens andre inntekter holdes utenfor. Året 2011 kom ut med en mindreinntekt på kr 7.524.000,-

SEGMENTREGNSKAP (Alle tall i 1000)	Reg.nett	Dist.nett	Kr.oms.	B.Bånd	Øvrig	Felles	Totalt
INNTEKTER:							
Nettleie	-22 978	-90 304			-		-113 282
Tilbakeført mindreinntekt	-	-7 524	-	-	-		-7 524
Innmatning	-976	-914	-	-	-		-1 890
Andre nettinntekter		-2 240	-	-	-232		-2 472
Sum nettinntekter	-23 954	-100 982	-	-	-232		-125 168
Salg av kraft som leveringsplikt			-7 654				-7 654
Andre driftsinntekter				-5 874	-3 068		-8 942
Sum inntekter	-23 954	-100 982	-7 654	-5 874	-3 300		-141 764
KOSTNADER:							
KON	13 094	1 660	-		-		14 754
Lønn og personal	541	15 015	228		541	25 564	41 889
Andre driftskostnader	2 037	4 760	-	2 017	1 211	14 246	24 271
Tap i nettet	1 343	12 288	-		-		13 631
Avskrivninger	3 342	16 328	-	2 956			22 626
Eiendomsskatt	466	2 274	-		-		2 740
Kjøp av kraft lev.plikt	-	-	6 761		-		6 761
Tap på fordringer		568					568
Sum kostnader:	20 823	52 893	6 989	4 973	1 752	39 810	127 240
Resultat før fordeling:	-3 131	-48 089	-665	-901	-1 548	39 810	-14 524
Fordelte kostnader							-
Andel ford.kostn.	2 603	35 427	289	115	1 376	-39 810	-
Sum driftskostnader	23 426	88 320	7 278	5 088	3 128	-	127 240
RESULTAT nettnivåer :	-528	-12 662	-376	-786	-172		-14 524
Tillatt inntekt	-23 954	-100 982			-		
Faktiske nettinntekter	-23 954	-93 458			-		
Beregnet merinntekt 2011	-	7 524			-		

Saldo mer-/ mindreinntekt	Reg.nett	Distr.nett	Kr.oms.	B.Bånd	Øvrig	Felles	Totalt
Inngående saldo mer-/mindreinntekt	0	22 218			0		22 218
Årets bevegelse	0	7 524			0		7 524
Akk. Mer/mindreinntekt pr. 31.12.11:	0	29 742			0		29 742

Driftsmidler/ anl.aktiva	Reg.nett	Dist.nett	Kr.oms.	B.Bånd	Øvrig	Felles	Totalt
Balanse 01.01.11:	37 949	196 804		28 136		22 747	262 889
Balanse 31.12.11:	40 057	200 064		29 490		22 145	269 611
Avk.grunnlag	39 393	200 418		29 101		22 670	268 913
Fordelt avk.grunnlag	3 627	16 776		2 267		-	22 670
Sum avk.grunnlag	43 020	217 194	-	31 369	-	22 670	291 584
Avkastning i % :	1,2	5,8		2,5			4,98

Note 2 Kjøp av energi

Kjøp av energi består av både kjøp av nettap, leveringsplikt og saldooppgjøret for siste året. Nettapet alene i 2011 utgjør 33,591GWh. Tapet er i gj.snitt priset til 40,58 øre/KWh. I kostnader blir det kr 13.631.600,- Det er kjøpt kraft for kr 6.761.171,- til leveringspliktige kunder. Posten har sin motkonto for salget med kr 7.654.171,-.

Differansen mellom salg og kjøp inngår som nettinntekt i reguleringen og utgjør kr 893.000,-.

Også i 2011 ble det kjøpt en mengde kraft fra private småkraftverk i dalen. Denne produksjonen tar seg opp årlig. Våre inntekter fra innmatning av produksjon i småkraftverk kom opp i kr 913.887,-

Note 3 Lønnskostnader, antall ansatte, godtgjørelser

(Alle tall i 1000)

Lønnskostnader	2011	2010	2009
Lønninger	36 417	33 995	32 538
Arbeidsgiveravgift	4 257	4 151	3 938
Andre ytelser	1120	796	852
Pensjonskostnader	7 674	-1 835	4 968
Sum	49 468	37 107	42 296

Av disse lønnskostnadene har kr.7.580.967 gått til investeringer. Det er også aktivert kr 727.604,- som andel av transportkostnadene. I gjennomsnitt har det i løpet av regnskapsåret vært 70 ansatte i selskapet. I tillegg har vi deler av året hatt 5 på lærlingekontrakt og ved årskiftet var det 4 lærlinger.

(Alle tall i 1000)

Ytelser til ledende personer	Daglig leder	Styret
Lønn	832	
Styrehonorar		208
Pensjonskostnader - KLP	149	

Antall årsverk i nettvirksomheten eks. lærlinger var på ca. 66,5.

Selskapet har ikke bonusordninger, sluttpakker eller lignende overfor adm. direktør, ledelsen for øvrig eller til styreleder / medlemmer.

Det er ikke gitt lån/sikkerhetsstillelse til daglig leder, styreleder eller andre nærstående parter. Det er ingen enkelt lån/sikkerhetsstillelse som utgjør mer enn 5% av selskapets egenkapital.

Revisor

Revisjonshonoraret for 2011 er bokført med kr 130.000 for HKN AS, i tillegg kom bistand med kr 40.400. (uten mva.)

Note 4 Varige driftsmidler

Generelt:

Leasingavtale ble i sin tid inngått med ABB Credit, og omhandlet tre trafostasjoner, Ål, Gol og Nesbyen. Årlig leie har variert noe, ettersom renten har fulgt halvårlig 3-mnd. Nibor. Årlig leie for Nesbyen er 1/10-del av saldo med tillegg for renter. Avtalene vedr. Ål og Gol ble avsluttet før regnskapsåret 2001, Nesbyen tr.st. vil utløpe i 2002. Avtalen Nes tr.st. omfatter utstyr til rehabilitering av sekuderstasjonen, 22 kV og 66kV koblingsanlegg med databasert kontrollanlegg/fjernstyring. Og det er nå satt opp salgsavtale for over-takelse av utstyret.

(Alle tall i 1000)

HKN AS									
Varige driftsmidler	Hoved- fordeling	Høy- spent	Lavspent	Måling	Bred- bånd	Inventar Mask. Transp.	Bygn- inger	SUM	
Anskaffelseskost pr 01.01.11	97 253	330 517	92 173	24 098	44 533	47 167	14 312	650 053	
Tilgang kjøpte driftsmidler	4 739	7 673	3 434	5 607	4 310	2 373	611	28 747	
Avgang solgte driftsmidler	-	-	-	-	-	500	-	500	
Anskaffelseskost 31.12.11	101 992	338 190	95 607	29 705	48 843	49 040	14 923	678 300	
Akk. avskrivninger 31.12.11	61 935	183 042	67 029	13 367	19 353	36 926	4 892	386 544	
Balanseført verdi pr. 31.12.11	40 057	155 148	28 578	16 338	29 490	12 114	10 031	291 756	
Årets avskrivninger	2 614	9 299	854	3 268	2 956	3 347	287	22 625	

HKN benytter lineære avskrivninger for alle varige driftsmidler.

Den økonomiske levetiden for driftsmidlene er beregnet til:

- * Linje- kabelnettet 15-35 år
- * Bygninger og annen fast eiendom 20-50 år
- * Maskiner og inventar 3-10 år
- * Bredbånd/Fiber 6 - 20 år
- * Måling 10 år

Investeringer og salg de siste 5 år;

HKN AS		Hoved- foreling	Høy- spent	Lav- spent	Mål- ing	Bred bånd	Inventar Mask. Transp.	Bygn- inger	SUM
2011	Investering	4739	7673	3434	5607	4310	2373	611	28747
	Salg	0	0	0	0	0	500	0	500
2010	Investering	5441	5019	467	3420	4819	3632	697	23496
	Salg	0	0	0	0	0	405	0	405
2009	Investering	5067	12341	-385	3483	5170	4248	0	29924
	Salg	0	0	0	0	0	0	0	0
2008	Investering	1 140	14 374	-525	3 434	3 420	4 017	-	25 860
	Salg						322		322
2007	Investering	135	11 553	5 054	1 930	10 530	3 682	-	32 884
	Salg						1 677		1 677

Note 5 Skatt

Beregning av utsatt skatt/utsatt skattefordel

	2011	2010
Midlertidige forskjeller		
Fordringer	-900	-900
Anleggsmidler	-15 205	-14 475
Pensjoner	-7 138	-4 970
Mindreinntekt pr 31.12.2011	29 255	21 731
Netto midlertidige forskjeller		
Grunnlag for utsatt skatt	6 012	1 386
28% Utsatt skatt	1 683	388
Utsatt skatt i balansen	1 683	388
Grunnlag for skattekostnad, endring i utsatt skatt og betalbar skatt		
Resultat før skattekostnad	14 191	29 898
Permanente forskjeller	3 040	6 754
Grunnlag for årets skattekostnad	17 231	36 652
Endring i midlertidige resultatforskjeller	-4 626	-28 642
Grunnlag for betalbar skatt i resultatregnskapet	12 605	8 010
+/- Mottatt/avgitt konsernbidrag	0	0
Skattepliktig inntekt (grunnlag for betalbar skatt i balansen)	12 605	8 010
Fordeling av skattekostnaden		
Betalbar skatt (28 % av grunnlag for betalbar skatt i resultatregnskapet)	3 529	2 243
For mye, for lite avsatt i fjor	0	0
Sum betalbar skatt	3 529	2 243
Endring i utsatt skatt	1 295	388
Endring i utsatt skattefordel		7 632
Skattekostnad (28 % av grunnlag for årets skattekostnad)	4 824	10 263
Betalbar skatt i balansen		
Betalbar skatt (28 % av grunnlag for betalbar skatt i resultatregnskapet)	3 529	2 243
Skattevirkning av konsernbidrag	-	0
Betalbar skatt i balansen	3 529	2 243

Note 6 Overføringer, bidrag

Hallingdal Kraftnett Tele AS:

Det er ikke overført noe til selskapet for 2011. Selskapet har ingen drift.

HallingKonsult as:

HaKo har et underskudd før skatt på kr 400.000,-

Note 7 Annen kortsiktig gjeld

(Alle tall i 1000)

	2011	2010
Påløpte feriepenger	3 863	3 667
Arbeidsgiveravg. Påløpte feriepenger	410	389
Periodisert lønn	1 609	
Sum	5 882	4 056

Note 8 Egenkapital

(Alle tall i 1000)

	Aksje-kapital	Annen EK	Sum
Egenkapital pr 01.01.2011	200 000	161 792	361 792
Årets resultat		9 367	
Egenkapital pr 31.12.11	200 000	171 159	371 159

Note 9 Datterselskap

(Alle tall i 1000)

Firma	Ansk.- tidspunkt	Forr.- kontor	Eier-andel	Stemme- andel	Sum ei- end.	Resultat
Hallingdal Kraftnett Tele AS	4.9.97	Geilo	100 %	100 %	326	1
HallingKonsult AS	29.1.99	Flå	82 %	82 %	3927	-400

(Alle tall i 1000)

Her følger en oversikt over mellomværende pr	31.12.11
Hallingdal Kraftnett Tele AS	0
HallingKonsult as	240,5

Investering etter kostmetoden

Selskapets navn	Aksje- kapital	Antall aksjer	Pålydende pr aksje	Balanseført verdi
Hallingdal Kraftnett Tele AS	100 000	1 000	100	100 000
HallingKonsult AS	110 000	90	1 000	1 152 000

Med henvisning til Regnskapsloven § 3,8 2.ledd er det ikke utarbeidet konsernregnskap.

Note 10 Gjeld og andre fordringer

Selskapet har ingen langsiktig gjeld utover pensjonsforpliktelser ved utgangen av 2011. Selskapet har totalt inntektsført mindreinntekt på 29,742 MNOK fram t.o.m 2011 som kan tas inn over nettleien de nærmeste år.

Note 11 Bankinnskudd

Bundne skattetrekksmidler utgjør: Kr 2.500.000

Note 12 Aksjer og grunnfondsbevis

HKN`s aksjer: (Alle tall i hele kr)

Selskapets navn	Selskapets aksjekap. Inkl. overkurs	Antall aksjer	Prosnetvis eierandel	Pålydende verdi	Sum verdi i balansen
HallingKonsult AS *)	110 000	90	82 %	1 000	1 151 500
Hallingdal Kraftnett Tele AS	100 000	1 000	100 %	100	100 000
Flå IT-Senter **)	400 000	200	50 %	1 000	204 500
Investeringer i tilknyttet selskap/datter					1 456 000
Ren AS	429 000	11	3 %	1 500	305 382
Gol Stavkyrkje AS	2 739 000	20		500	1
Hallingdal Trepellets AS***)	60 918 258	6 544	22 %	1 835	823 411
Torpomoen Drift AS	1 500 000	270	18 %	100	271 080
Kittilsviken Kraftverk AS	125 000	25	20 %	1 000	125 000
Hallingdal Bio Energi AS	3 600 000	1 200 000	33 %	1	853 500
Aal Stasjon AS	9 475 000	118 518	32 %	34	1 160 403
Nettaliansen AS	172 000	1	13 %	20 000	22 000
Norsk Enøk og Energi	1 750 000	175	5 %	500	145 000
Investeringer i aksjer og andeler					3 705 777

*) Langsiktig lån til HallingKonsult utgjør kr 240.500,-.

**) Langsiktig fordring på Flå IT-Senter utgjør kr 745.500.

***) Langsiktig lån til Hallingdal Trepellets utgjør kr 3.000.000,-

Plassering i Egenkapitalbevis:

Sparebank	Kurs 31.12.11	Antall	Sum verdi i markedet	Bokført verdi
Nord-Norge	32,1	117 171	3 767 047	3 767 047
Midt-Norge	39,3	92 399	3 626 661	3 626 661
Vestfold	35,8	2 748	98 241	98 241
Hol Sparebank	72,8	4 500	327 375	327 375
Øst	33,5	50 768	1 698 190	1 698 190
Sandnes	60,0	3 864	231 840	231 840
Nes	56,0	10 000	560 000	560 000
Sum		281 450	10 309 354	10 309 354
Aksjefond Terra			1 351 248	1 300 000
Sum grunnfondsbevis og aksjefond:			11 660 602	11 609 354

Opprinnelig kostpris for egenkapitalbevis utgjør kr 11.875.702.

Aksjefond i Terra tilsvarende på kr 1.300.000,-

Andre plasseringer	
Egenkapitalinnskudd KLP	1 814 772
Sum pr 31/12 -11.	1 814 772

Note 13 Aksjekapital og aksjonærinformasjon

HKN AS

Aksjekapitalen består av:

	Antall	Pålydende	Balanseført
A-aksjer	10 000	20 000	200.000.000

Oversikt over samtlige aksjonærer i HKN AS pr. 31.12:

	A-aksjer antall	Eierandel	Stemme andel
Hol kommune	2 989	29,9 %	29,9 %
Ål kommune	2 491	24,9 %	24,9 %
Gol kommune	2 192	21,9 %	21,9 %
Nes kommune	1 694	16,9 %	16,9 %
Flå kommune	598	6,0 %	6,0 %
Hemsedal kommune	36	0,4 %	0,4 %
Totalt antall aksjer	10 000	100 %	100 %

Note 14 Pensjoner i HKN AS

Selskapet har pensjonsordninger som omfatter i alt 68 aktive personer, 89 oppsatte personer, alderspensjoner/uførepensjoner og etterlattepensjoner. Ordningene gir rett til definerte fremtidige ytelser og omfatter alders-, ektefelle-, barne- og AFP/tidligpensjon. Ytelsene er i hovedsak avhengig av antall opptjeningsår, lønnsnivå ved oppnådd pensjonsalder og størrelsen på ytelsene fra folketrygden.

Forpliktelsene er dekket gjennom Kommunal Landspensjonskasse (KLP).

Selskapet fører forpliktelsene fullt ut i henhold til Norsk Regnskapsstandard (NRS)

Netto pensjonskostnad (Tall i 1000 kr)	2011	2010
Nåverdi av årets pensjonsopptjening	4 697	4 847
Rentekostnad av pensjonsforpliktelser	5 830	5 994
Avkastning på pensjonsmidler	-4 728	-4 616
Lønnstrekk fra ansatte	-615	-585
Administrasjonskostnad	267	242
Resultatført planendring	0	-8 912
Resultatførte planavvik / estimatendringer	1 580	1 128
Netto pensjonskostnad	7 031	-1 902
Arbeidsgiveravgift	643	685
Pensjonskostnad inkl. arbeidsgiveravgift	7 674	-1 217
Netto pensjonsforpliktelse		
Opptjente pensjonsforpliktelser 31.12	138 783	123 963
Beregnet effekt av framtidig lønnsregulering		
Beregnete pensjonsforpliktelser 31.12	138 783	123 963
Pensjonsmidler (til markedsverdi) 31.12	94 001	86 838
Ikke resultatført virkning av estimatavvik / planendringer	-42 391	-36 090
Arbeidsgiveravgift	4 747	3 935
Netto pensjonsforpliktelser	7 138	4 970
Økonomiske forutsetninger:		
Diskonteringsrente	3,8 %	4,6 %
Forventet lønnsvekst	3,5 %	4,0 %
Forventet G-regulering	3,3 %	3,8 %
Forventet pensjonsregulering	2,5 %	3,0 %
Forventet avkastning på fondsmidler	4,1 %	5,4 %

De aktuarmessige forutsetningene er basert på vanlige benyttede forutsetninger innen forsikring når det gjelder demografiske faktorer. Selskapets pensjonsordning er dekkende av en slik art at lovens krav til OTP overholdes.

Note 15 Andre driftskostnader

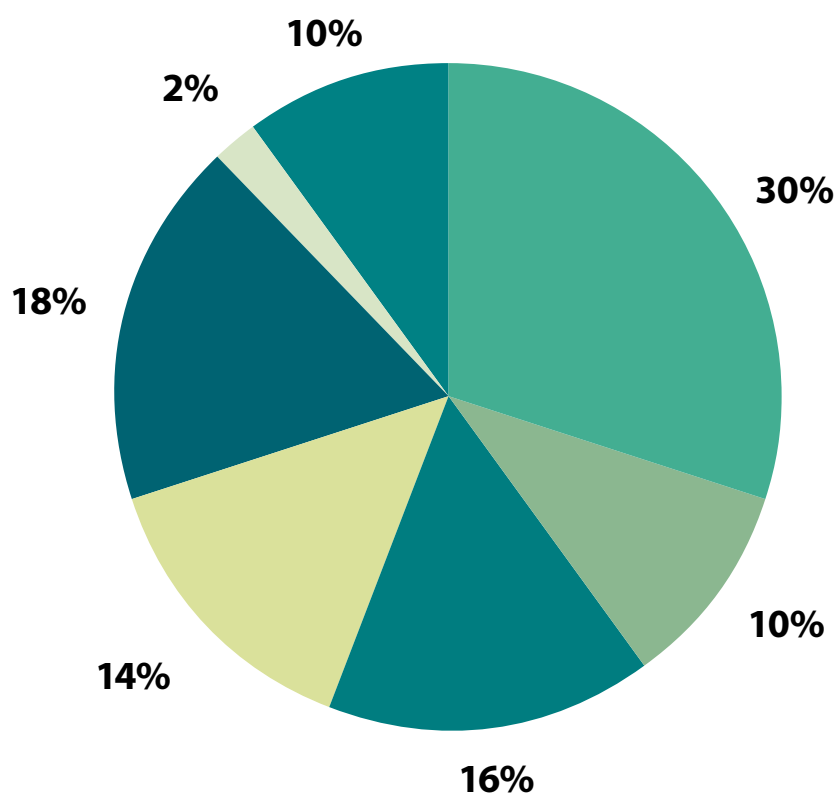
(Tall i 1000 kr)	2011	2010
Leiekostnader eiendom	1167	1128
Lys,varme, vann og renovasjon	1044	1249
Driftsmateriell, verktøy og utstyr	5471	5380
Kjøp av IT Tjenester	3599	2184
Kjøp av Fremmedtjenester	5040	5862
Revisjon - Konsulentttjenester	1192	240
Kontorrekvisita, Trykksaker; Annonser	364	377
Telefon, Linjeleige,Porto	2757	3170
Bilkostnader (drivstoff,olje,forsikring,vedlikh)	1380	1383
Reisekostnader	370	343
Sponsing / støtte - reklame	441	163
Møter, fagkonferanse,kontingenter i medlemsorg	488	433
Tilsynsavgift, tingforsikringer	958	916
Tap på fordringer avgiftsfritt	569	316
Sum andre driftskostnader	24839	23144

3.4 Kontantstrømanalyse

	2011	2010
Resultat før skattekostnad	14 191 226	29 898 194
- Periodens betalte skatt	-2 242 698	-5 632 716
+ Gevinst/Tap salg av driftsmiddel	-40 000	-55 275
+ Ordinære avskrivninger	22 625 776	21 376 607
+/- Endring i varelager	1 832 692	123 903
+/- Endring i kundefordringer	4 096 346	-7 465 813
+/- Endring i leverandørgjeld	-10 368 216	10 113 306
+/- Endringer i pensjonsavsetninger	2 167 950	-7 233 653
+/- Endring i andre tidsavgrensingsposter	-3 645 509	-22 341 273
= Nto. kontantstrøm fra operasjonelle aktiviteter	28 617 567	18 783 280
Kontantstrømmer fra investeringsaktiviteter		
- Utbetalinger ved kjøp av varige driftsmidler	-28 706 973	-23 428 332
- Utbet. ved kjøp av aksjer og andeler	1 177 608	1 004 423
- Utbetalinger ved kjøp av andre investeringer	472 505	-1 021 835
= Nto. kontantstrøm fra investeringsaktiviteter	-27 056 860	-23 445 744
Kontantstrømmer fra finansieringsaktiviteter		
- Utbet. ved nedbetaling av langsiktig gjeld	0	0
= Nto. kontantstrøm fra finansieringsaktiviteter	0	0
= Netto endring i kontanter mv	1 560 707	-4 015 340
+ Beholdning av kontanter 01.01.	33 966 462	38 628 926
= Kontantbeholdning 31.12.	35 527 169	34 613 586
Kontantbeholdning mv framkommer slik:		
Kontanter og bankinnskudd pr 31.12.	33 027 169	31 957 527
+ Skattetrekkinnskudd o.l. pr 31.12.	2 500 000	2 008 935
= Beholdning av kontanter mv 31.12.	35 527 169	33 966 462
= Beholdning av kontanter mv 31.12.	33 966 462	38 628 926

3.5 Aktivitetsfordelte kostnader og overskudd

(Tall i 1000 kr)	2011	2010	Andel %-vis	Endring fra 2010 i %
1. Lønn og personalkostnader	41888	30596	29,5	36,9
2. Kjøp av overføringstjenester	14754	11309	10,4	30,5
3. Avskrivninger	22626	21377	16,0	5,8
4. Kjøp av kraft til tap og leveringsplikt	20393	31830	14,4	-35,9
5. Øvrige driftskostnader	24839	23143	17,5	7,3
6. Eiendomsskatt	2740	2270	1,9	20,7
7. Overskudd nett (før finans / før skatt)	14524	34374	10,2	-57,7
Sum inntekter :	141764	154899	100,0	-8,5



3.6 NØKKELTALL

(alle tall i 1000 kr.)			2011	2010
1. TOTALRENTABILITET:				
Dr.res + finansres.	=	<u>14 191</u>	=	3,49%
Gj.snitt tot.kapital		406 767		7,60%
2. OVERSKUDDSGRAD: (Res.grad)				
Dr.res + finansres.	=	<u>14 191</u>	=	10,01%
Tot. inntekter		141 764		19,30%
3. LIKVIDITETSGRAD 2:				
Mest likvide midler	=	<u>44 632</u>	=	1,45%
Korts. gjeld		30 699		1,24%
4. EGENKAPITALANDEL:				
Egenkapital	=	<u>371 159</u>	=	90,38%
Tot. kapital		410 680		89,81%
5. KONTANTSTRØM (Cash flow):				
Dr.res. + ord. avs. - skatt	=	<u>34 908</u>	=	24,62%
Tot. inntekter		141 764		32,36%
6. GJELDSGRAD				
Gjeld	=	<u>39 521</u>	=	10,65%
Egenkapital		371 159		11,35%
7. ARBEIDSKAPITAL:				
Omløpsmidler - kortsiktig gjeld	=	<u>77 263</u>	=	77263
omsetning		141 764		45%
			=	54,50%
				45%



Til generalforsamlingen i Hallingdal Kraftnett AS

Revisors beretning

Uttalelse om årsregnskapet

Vi har revidert årsregnskapet for Hallingdal Kraftnett AS, som viser et overskudd på kr 9 366 534. Årsregnskapet består av balanse per 31. desember 2011, resultatregnskap og kontantstrømpoppstilling for regnskapsåret avsluttet per denne datoen, og en beskrivelse av vesentlige anvendte regnskapsprinsipper og andre noteopplysninger.

Styret og daglig leders ansvar for årsregnskapet

Styret og daglig leder er ansvarlig for å utarbeide årsregnskapet og for at det gir et rettviseende bilde i samsvar med regnskapslovens regler og god regnskapsskikk i Norge, og for slik intern kontroll som styret og daglig leder finner nødvendig for å muliggjøre utarbeidelsen av et årsregnskap som ikke inneholder vesentlig feilinformasjon, verken som følge av misligheter eller feil.

Revisors oppgaver og plikter

Vår oppgave er å gi uttrykk for en mening om dette årsregnskapet på bakgrunn av vår revisjon. Vi har gjennomført revisjonen i samsvar med lov, forskrift og god revisjonsskikk i Norge, herunder International Standards on Auditing. Revisjonsstandardene krever at vi etterlever etiske krav og planlegger og gjennomfører revisjonen for å oppnå betryggende sikkerhet for at årsregnskapet ikke inneholder vesentlig feilinformasjon.

En revisjon innebærer utførelse av handlinger for å innhente revisjonsbevis for beløpene og opplysningene i årsregnskapet. De valgte handlingene avhenger av revisors skjønn, herunder vurderingen av risikoene for at årsregnskapet inneholder vesentlig feilinformasjon, enten det skyldes misligheter eller feil. Ved en slik risikovurdering tar revisor hensyn til den interne kontrollen som er relevant for selskapets utarbeidelse av et årsregnskap som gir et rettviseende bilde. Formålet er å utforme revisjonshandlinger som er hensiktsmessige etter omstendighetene, men ikke for å gi uttrykk for en mening om effektiviteten av selskapets interne kontroll. En revisjon omfatter også en vurdering av om de anvendte regnskapsprinsippene er hensiktsmessige og om regnskapsestimaterne utarbeidet av ledelsen er rimelige, samt en vurdering av den samlede presentasjonen av årsregnskapet.

Etter vår oppfatning er innhentet revisjonsbevis tilstrekkelig og hensiktsmessig som grunnlag for vår konklusjon.

Konklusjon

Etter vår mening er årsregnskapet avgitt i samsvar med lov og forskrifter og gir et rettviseende bilde av den finansielle stillingen til Hallingdal Kraftnett AS per 31. desember 2011, og av resultater og kontantstrømmer for regnskapsåret som ble avsluttet per denne datoen i samsvar med regnskapslovens regler og god regnskapsskikk i Norge.

PricewaterhouseCoopers AS, DBC Næringshage, NO-3550 Gol
T: 02316, www.pwc.no
Org.no.: 987 009 713 MVA, Medlem av Den norske Revisorforening

Uttalelse om øvrige forhold

Konklusjon om årsberetningen


Basert på vår revisjon av årsregnskapet som beskrevet ovenfor, mener vi at opplysningene i årsberetningen om årsregnskapet, forutsetningen om fortsatt drift og forslaget til anvendelse av overskuddet er konsistente med årsregnskapet og er i samsvar med lov og forskrifter.

Konklusjon om registrering og dokumentasjon

Basert på vår revisjon av årsregnskapet som beskrevet ovenfor, og kontrollhandlinger vi har funnet nødvendig i henhold til internasjonal standard for attestasjonsoppdrag ISAE 3000 "Attestasjonsoppdrag som ikke er revisjon eller forenklet revisorkontroll av historisk finansiell informasjon", mener vi at ledelsen har oppfylt sin plikt til å sørge for ordentlig og oversiktlig registrering og dokumentasjon av selskapets regnskapsopplysninger i samsvar med lov og god bokføringsskikk i Norge.

Gol, 19. april 2012

PricewaterhouseCoopers AS

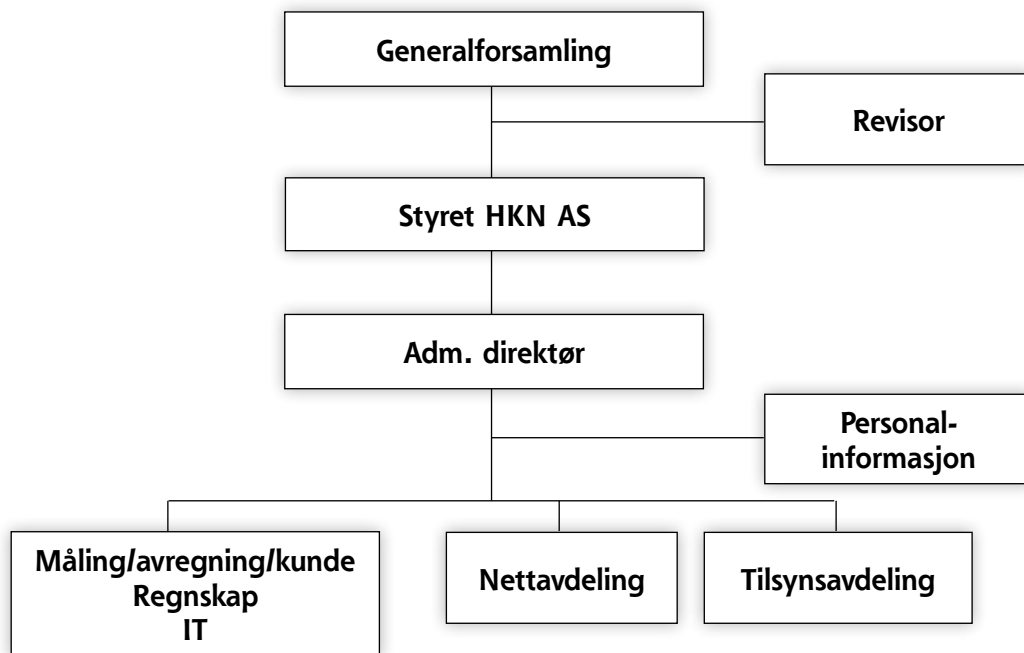


Paal Ødegård
Statsautorisert revisor

4 ORGANISASJON

4.0 Organisasjonsplan, eierforhold

Hallingdal Kraftnett AS har lagt bak seg sitt sekstende driftsår etter fisjoneringen av Hallingdal Kraftlag fra 1.1.1995. Hallingdal Kraftnett AS er bygd opp etter følgende organisasjonsplan pr.31.12.11:



Virksomheten er lokalisert på følgende steder: Geilo, Ål, Torpomoen, Gol, Nes og Flå.

Administrerende direktør, personalsjef og administrasjonssjef er stasjonert ved hovedkontoret på Geilo, nettsjef på Gol og tilsynssjef på Torpomoen.

Deler av nettavdelingen er lokalisert på Geilo, Ål, Gol og Nes, hvor hver av disse består av energimontører, overmontør og avdelingsleder. Avdelingen på Nes dekker både Nes og Flå og på avdelingen på Gol har vi en utvidet stab med teknisk personell.

Tilsynsavdelingen har tilholdssted på Torpomoen.

GENERALFORSAMLING

Generalforsamlingen er sammensatt av representanter fra Hol, Ål, Gol, Nes, Flå og Hemsedal kommuner, og velger bl.a. styrets leder og nestleder.

Det ble holdt ordinær generalforsamling 23.mai, hvor åtte saker var oppe til vedtak / orientering.

4.1 Styre og ledelse

Styret skal bestå av ett medlem med personlig vararepresentant fra hver av kommunene Hol, Ål, Gol, Nes og Flå. Hemsedal kommune er representert med observatør uten stemmerett. Styret for selskapet er sammensatt av følgende representanter valgt av generalforsamlingen etter nominasjon fra eierkommunene:

Hol kommune:	Siv Nesfossen	(styremedlem)
	Kjell Gunnar Haugen	(varamedlem)
Ål kommune:	Geir Veslegard	(Nestleder)
	Tordis Perstølen	(varamedlem)
Gol kommune:	Kristin Bakke Haugen	(styremedlem)
	Tore Ness	(varamedlem)
Nes kommune:	Gudbrand Gulsvik	(Styreleder)
	Anne Marie Kollhus	(varamedlem)
Flå kommune:	Karsten Ekeren	(styremedlem)
	Sigrid Ingeborg Gislerud	(varamedlem)

De ansatte er representert med 2 medlemmer med hver sin vararepresentant:

Guttorm Groven	(styremedlem)
Arne Inge Øyum	(styremedlem)
Kåre Peder Rasmushaugen	(varamedlem)
Syver Medgard	(varamedlem)

I 2011 ble det avholdt 6 møter, med til sammen 32 saker. Av disse var flere rene orienteringssaker.

Det tradisjonsrike eierseminaret ble avholdt i februar måned.



4.2 Overordnede mål for Hallingdal Kraftnett

På eierseminaret i februar 2011 la styret frem et forslag til reviderte overordnede mål for Hallingdal Kraftnett. Disse blei diskutert og gjennomdrøftet. Styrets forslag blei deretter akseptert som Hallingdal Kraftnett sine overordnede mål.

Økonomi/priser

Følgende mål gjelder for selskapet i et normalår:

Etablere og gjennomføre gode budsjetteringsrutiner og sørge for budsjetteringsunderlag for budsjettansvarlige med tilstrekkelig tallmateriale som grunnlag. Dette skal bidra til at budsjettavviket på inntekts- og kostnadssida hver for seg er $< 3\%$.

Jevn utvikling i overføringsprisene skal tilstrebese. Prisutviklingen på selskapets overføringstjenester skal tilpasses NVE's reguleringsregime og rammer. Hallingdal Kraftnett skal årlig rangeres i forhold til andre distribusjonsverk med tanke på nettleie (tariffer). Maksimum 20% av distribusjonsselskapene i Norge bør ha lavere nettleie enn Hallingdal Kraftnett. Den målsettingen har vi hittil innfridd. Antall nettselskaper er i løpet av noen år blitt redusert fra 220 til 145.

Resultat før skatt skal være større enn 10 mill.kr.

Arbeidskapitalen skal til enhver tid være større enn 20% av omsetningen.

Vi skal ha nøye oppfølging av omsatt kraftmengde og utvikling i antall kunder fordelt på næringskunder, husholdningskunder og hyttekunder.

Vi skal ha nøye oppfølging av transportert volum i breibandsnettet vårt hver måned og år.

Det er dessuten satt konkrete mål for en del nøkkeltall i tilknytning til selskapets virksomhet og økonomi. Disse følges opp årlig og sammenlignes om mulig med andre distribusjonsverk.

Ledelsesfilosofi /etikk

Hallingdal Kraftnett vil til enhver tid sørge for at alle ansatte oppmuntres til og gis mulighet til å styrke sin kompetanse for å mestre nye og utfordrende arbeidsoppgaver i selskapet.

Hallingdal Kraftnett skal legge vekt på å tilby en trygg arbeidsplass med vekt på et godt og sikkert arbeidsmiljø. Personalomsetningen bør ikke overstige 3% årlig.

Alle ansatte skal ha tilbud om en årlig gjensidig forpliktende samtale med nærmeste overordnede, medarbeidersamtale.

Det skal til enhver tid foreligge bemanningsplan for selskapet med bemanningsmålsetting i tilknytning til langtidsplanen.

HMS (Helse, miljø og sikkerhet)

Bedriften skal til enhver tid ha et komplett operativt HMS-system. Det skal løpende gjennomføres nødvendig opplæring slik at alle ansatte kan ta ansvar for å ivareta miljøet både innen eget område og totalt sett innen bedriften.

Systemet skal ha et opplegg for registrering av avvik som kan danne grunnlag for oppdatering og forbedring. Det skal gjennomføres interne revisjoner av systemet en gang hvert kalenderår.

Sykefraværet bør ikke overstige 4% .

Leveringskvalitet:

Høyspenning: Spenningen skal ligge innenfor det aktuelle spenningsnivå.

Lavspenning: 230 V +6%/- 10%
400 V +/- 10%

Kvalitetskravene skal for øvrig løpende tilpasses europeiske krav.

Tilgjengelighet/drift:

Veid tilgjengelighet i nettet skal være bedre enn 99,95 %, målt over en periode på ett år.

Antall tilkallinger av vaktene skal totalt være mindre enn 200 pr år.

Tilgjengelighet/breiband:

Oppetid på vårt breibandsnett skal være bedre enn 99,5 % målt over en periode på et år.

Kraftsystemplanlegging:

Det skal til enhver tid foreligge et oppdatert planverk for selskapet. Ut fra dette skal det utarbeides langtidplaner og budsjetter samt detaljerte investeringsbudsjett for hvert enkelt år.

Det skal gjennomføres lønnsomme investeringer med tanke på redusert tap i nettet.

Tapet i hele nettet i konsesjonsområdet målt over ett år skal følges opp med den hensikt å minske tapet for hvert år. Vi skal følge opp tapsprosenten og tapt kraftmengde pr. år..

Øvrige tjenester:

Selskapet skal aktivt søke å utvikle et tjenestetilbud innenfor beslektet virksomhet. Det skal fortrinnsvis arbeides innen områder der selskapets eksisterende innsatsfaktorer gir et fortrinn.

Se forslag til eierskapsmelding.

Øvrige tjenester skal holdes atskilt fra primærtjenestene slik at monopolkontrollen kan utøves effektivt. Dette kan løses ved at ny virksomhet etter hvert organiseres i egne selskaper.

Breibandsaktiviteten, som er blitt omfattende, føres fortsatt i Hallingdal Kraftnett sine regnskaper.

Men virksomheten er atskilt som eget virksomhetsområde, både for drift og investeringer / balanse.

Ingen data inngår i grunnlaget for tariffene, og vi får heller ikke godkjent kostnader tilknyttet breiband som input i formelen for inntektsramma.

HKN har også eierandeler i NEE (Norsk Enøk & Energi), REN AS (Rasjonell elektrisk nettvirksomhet), Flå IT – Senter, Hallingdal Trepellets AS, Torpomoen Drift AS, Kittilsviken Kraftverk AS, Aal Stasjon AS, Den grønne regionen Valdres og Hallingdal og Hallingdal Bio Energi AS. Se vedlagte forslag til eierskapsmelding.

Administrasjonen vil i samarbeid med styret arbeide videre med å tilpasse denne strategien til nye rammebetingelser gitt av eierne og myndighetene.

4.3 Vernetjeneste, HMS og AMU

I HKN er det blant og av de ansatte valgt 4 verneombud, ett i hver avdeling hvor Nes/Flå fungerer som en enhet og hvor verneombud Ål også ivaretar arbeidstakerne på Tilsyn som er på Torpomoen. Ett av verneombudene er hovedverneombud. Bedriftshelsetjenesten er ivaretatt ved at bedriften står som medlem av Hallingdal og Valdres Bedriftshelsetjeneste. Bedriften er en IA-bedrift. Alle arbeidstakere har tilbud om bl.a. arbeidshelsekontakter hvert tredje år.

Det er startet på omlegging av HMS-systemet vårt til en fullstendig databasert løsning. Dette vil bli

ferdigstilt i første halvdel av 2012.

Vi har vernerunde på alle avdelinger hvert år, og vi har jevnt over få avviksmeldinger i løpet av et år.

Medarbeidersamtaler blir holdt fortrinnsvis en gang pr. år. Formen på disse samtalene er også under kontinuerlig vurdering, slik at de skal være et best mulig verktøy for å fremme effektivitet og trivsel i bedriften.

Arbeidsmiljøutvalget (AMU) har 6 medlemmer, tre er valgt av og blant de ansatte, mens 3 er utpekt av arbeidsgiver. I 2011 har det vært arbeidstaker som har hatt ledervervet.

AMU har hatt 4 møter og behandlet 15 saker. Vi har hatt 2 rapporterte arbeidsulykker og ingen rapporterte nestenulykke. Arbeidsulykkene har ikke medført fravær.

I tillegg har vi hatt ett møte med tillitsvalgte og hovedverneombud, hvor det kun dreide seg om Inkluderende Arbeidsliv.

Totalt sykefravær har vært 2,3 %, hvorav 0,9 % er fravær i tilknytning til egenmelding.

4.4 Personale

Ved utgangen av år 2011 hadde Hallingdal Kraftnett 70 fast ansatte. I tillegg hadde vi ved årsskiftet 4 lærlinger på kontrakt. Totale årsverk utført i bedriften var 70,5.

Heri ligger da 4 årsverk utført av lærlinger og midlertidig ansatte.

Personalomsetningen er på 2,3 %.

4.5 Kompetanseutvikling

Det er brukt kr 440.000,- i kurskostnader. I tillegg kommer lønnskostnader. I dette beløpet er ikke inkludert de konferanser som vi er på, selv om også en del av disse er rettet direkte inn på spesifikke fagområder hos oss.

Vi har en del obligatoriske kurs hvert år for vårt tekniske personell slik som gjennomgang av driftsforskriftene. Samtlige ansatte skal delta på årlige kurs i førstehjelp og også jevnlig kurs i enkel brannberedskap. Ellers er det stadig oppdateringer på de datasystemene vi bruker på ulike felt, ny teknologi og nye regelverk. To av våre ansatte har i 2011 fullført deltids- studium på ingeniørhøgskole. En ansatt har permisjon og går tredje året på fulltids studium på Ingeniørhøgskole

4.6 Enøk

Nettkundene våre har i 2011 bidratt med et beløp på kr 5 030 557 til ENOVA.

Dette gjelder alle kunder med unntak av den ene regionalnettkunden, Bane Energi.

ENOVA avgiften var for 2011, 1,0 øre/kWh pluss mva.

Hallingdal Kraftnett er medeier i Norsk Enøk og Energi(NEE) med hovedkontor i Drammen.

Enkel ENØK – informasjon er gitt i forbindelse med kontroller eller ved forespørsler, dette er ført opp under informasjon på Tilsynsavdelingen.

5.1 Drift og vedlikehold

Hallingdal Kraftnett har driftsansvaret for:

6 sekundærstasjoner (transformatorstasjoner) med en samlet kapasitet på 191 MVA.

113 km 66 kV luftlinjer (herav 64 km innleid av IS Ustekveikja og EB Nett)

577 km 22 kV luftlinje (-0,9% ift. i fjor)

520 km 22 kV jordkabel (+6,1 % ift. i fjor)

970 km lavspent luftlinje (ingen endring)

1.434 km lavspent jordkabel (+3,9 % ift. i fjor)

1.623 nettstasjoner med en samlet kapasitet på 388 MVA (+7,5 % ift. i fjor)

I tillegg eier Hallingdal Kraftnett en 100 MVA transformator (T4) i Usta, som er et av de viktigste innmatningspunktene til Hallingdal. Denne er for tiden leid ut til Statnett SF.

Også i 2011 har det vært brukt betydelige ressurser på de driftsmessige oppgavene som har bestått i kvalitetshevende rehabiliterings- og vedlikeholdsarbeider i 22 kV- nettet. Videre har det blitt brukt en del ressurser på vedlikehold av ryddegater i luftledningstraseene.

I 66 kV- nettet er det foretatt normalt vedlikehold bl.a. i form av befaringer og bryterrevisjoner. Vi satte dette året fokus på å rydde full bredde langs 66 kV-linja mellom Ål og Geilo. Dette vil bli fullført i 2012. Dette vil sikre forsyningen både til Ål og Geilo/Hol. Vi hadde videre planer om å skifte isolatorer på strekningen Ustaoset-Geilo, noe som ble forberedt ved bl.a. utkjøring av materiell. På grunn av ulike forhold i Jernbaneverket er imidlertid denne strekningen utsatt til september 2012.

Vedlikeholdsarbeidet i 66 kV- nettet har videre bestått i befaringer, skogrydding, kontroll og revisjon av brytere og transformatorer samt utbedring av mangler. Dette året har vi også bygd om 66 kV-luftlinja forbi Torpo Næringspark. Dette har medført at vi har fått bort en linjedel gjennom et område med mye aktivitet.

I mai 2011 satte E-Co Energi AS i drift et 100 MVA uttak i Heimsil II. Dette er en ny forsyning sentralt plassert til regionalnettet i Hallingdal. Dette anses som et svært viktig bidrag til forsyningssikkerheten i vårt område.

2011 har vært et normalår mtp. antall feil i nettet, men KILE/ILE-statistikken er dominert av en feil som oppstod ved Usta tr.st. 7.februar 2011. I Romjula hadde vi noen utfordringer i forbindelse med stormen «Dagmar». Samlet kalkulert ikke-levert energi for året var 153 MWh mot 82 MWh året før. Litt under 25 % av den ikke-leverte energien skriver seg fra planlagte utkoblinger i forbindelse med arbeid. De største utkoblingene for øvrig skyldes vindfall og komponentfeil.

Vaktene har i 2011 hatt 141 utrykninger utenom ordinær arbeidstid for retting av nettfeil, mot 118 året før. Tilgjengeligheten for 2011 er beregnet til 99,976 % noe som er godt over målet.

Vaktberedskapen er oppbygd av fire montørvakter for distribusjonsnettet og et samarbeid med E-Co Vannkraft når det gjelder regionalnettet. I tillegg har man en egen vaktturnus for bredbåndsnettet. I tilknytning til montørvaktene har man også en påkallingsordning med ringelister som blir benyttet etter behov i den enkelte situasjon.

Maskinparken inkl. gravemateriell, biler, lastebiler snøscootere og annet teknisk utstyr er rimelig funksjonelt, med en forholdsvis lav gjennomsnittsalder. Dette året, som de foregående år, er det gjort en del investeringer i maskinparken, der det tyngste løftet var utskifting av en vaktbil. Vi har også solgt noen kjøretøy. I 2012 er det planlagt noen mindre oppgraderinger.

Maskinparken er godt tilpasset selskapets behov.

I distribusjonsnettet (22 kV - og lavspenningsnettet) har arbeidet også dette året vært konsentrert om ordinære vedlikeholdsoppgaver, herunder skogrydding, linjebefaring, kontroll av brytere og transformatorer, utskifting av transformatorer og linjekomponenter og løpende vedlikehold av nettet. Noe av 22 kV - nettet har etter hvert passert 50 år og det må påregnes en ekstra innsats de kommende år. Det foreligger et sentralt pålegg om å bygge om alle mastearrangement slik at de kan betjenes fra bakken. Dette skal være gjennomført innen utløpet av 2015. Hallingdal Kraftnett er ajour med dette arbeidet. Befaringsoppgaver er sentrale hvert år, og dette året har vi også utført en del befaringsoppgaver vha. helikopter, der mastetoppene blir fotografert med høyoppløselig kamera.

Selskapet underlegges hvert år revisjonsbesøk fra Direktoratet for samfunnssikkerhet og beredskap der det settes fokus både på administrative rutiner og oppfølging, samt befaringer ute i nettet. Selskapet kommer rimelig godt ut av disse gjennomgangene, med noen anmerkninger og avvik. Det er imidlertid ikke funnet graverende avvik.

De siste årene har man lagt ekstra vekt på jordingssystemene, råtekontroll av stolp, nedbygging av mastearrangement og administrative rutiner.

I distribusjonsnettet (22 kV - og lavspenningsnettet) har arbeidet også dette året vært konsentrert om ordinære vedlikeholdsoppgaver, herunder skogrydding, linjebefaring, kontroll av brytere og transformatorer, utskifting av transformatorer og linjekomponenter og løpende vedlikehold av nettet. Noe av 22 kV - nettet har etter hvert passert 50 år og det må påregnes en ekstra innsats de kommende år. Det foreligger et sentralt pålegg om å bygge om alle mastearrangement slik at de kan betjenes fra bakken. Dette skal være gjennomført innen utløpet av 2015. HKN har noe etterslep her, noe man regner med kan hentes inn ilt. to år.

Selskapet underlegges hvert år revisjonsbesøk fra Direktoratet for samfunnssikkerhet og beredskap der det settes fokus både på administrative rutiner og oppfølging, samt befaringer ute i nettet. Selskapet kommer rimelig godt ut av disse gjennomgangene, med noen anmerkninger og avvik. Det er imidlertid ikke funnet graverende avvik.

De siste årene har man lagt ekstra vekt på jordingssystemene, råtekontroll av stolp, nedbygging av mastearrangement og administrative rutiner.

Nettøstap i nettet er for 2011 beregnet til 5,9 % mot 7,3 % året før.

5.2 Investeringer og nyanlegg

Samlet investeringsbudsjett for 2011 var på 51,2 MNOK brutto, mens regnskapet viser at de samlede investeringene ble på 52,7 MNOK. Netto: 28,7 MNOK.

Det var budsjettert med 24,7 MNOK i anleggsbidrag mot bokført 24,0 MNOK.

Avviket mellom budsjett og regnskap er bl.a. å finne i at det har vært noe omskifting i hvilke prosjekter som har blitt gjennomført ift. de som opprinnelig var planlagt. I tillegg har noen prosjekter hatt raskere framdrift enn forutsatt, mens noen har hatt noe tregere framdrift enn planlagt.

Vi fikk inn noe mindre anleggsbidrag enn budsjettert. En stor del av investeringene er gjort i utbygging av strøm til nye hyttefelt, selv om aktiviteten i dette markedet har flatet noe ut. Til tross for at det har kommet til enkelte nye prosjekter som ikke stod på budsjettet, har vi likevel fått gjennomført det meste av det som opprinnelig var planlagt.

I tillegg til nevnte investeringer har man også satt i bestilling en ny krafttransformator til Ål transformatorstasjon. Her vil en gammel 15 MVA transformator bli erstattet med en på 40 MVA, noe som bidrar til å sikre forsyningen til hele Ål i mange år framover. Den overflødige 15 MVA-transformatoren vil bli flyttet til Ørteren Kraftverk, og vil der bidra til å øke forsyningssikkerheten til Geilo-området.

I alt er det arbeidet med omlag 45 små og store prosjekter. Disse er fordelt på nye hyttefelt, boligfelt og næring. Om lag halvparten av disse var fortsettelse av prosjekter påbegynt i 2010 og til dels tidligere.

Videre er det gjort noen forsterkninger, transformatorkretser er delt opp, og det er foretatt noe utskifting av gamle komponenter. Her blir kostnadene fordelt mellom investeringer og vedlikehold.

Til grunn for investeringene i årene fremover ligger bl.a. ”Kraftsystemplan for Hallingdal Kraftnett”, der man finner de prosjekter som regnes som aktuelle i de nærmeste 10–15 år. Planen viser at det vil bli nødvendig med vesentlige reinvesteringer i nettet i den kommende 10–15 års – perioden.

NVE har innført en ny forskrift som regulerer utredningskravet, som medfører at Hallingdal Kraftnett som områdekonsesjonær har fått ansvar for at det utarbeides en energiutredning for hver kommune. Den første utgaven var ferdig ultimo 2004, og ble oppdatert desember 2009.

Bedriften er i ferd med å ta i bruk et nytt nettinformasjonsystem (NIS) noe som har vært en omfattende prosess, men som vil være til stor hjelp i den daglige planlegging og drift.

Det er dette året også tatt nye skritt når det gjelder fjernkontrollutbygging. Fokuset har vært på Hol og Ål, og vil fortsette i 2012 og 2013.

5.2.1 Breiband

Også i 2011 ble det gjort vesentlige investeringer i breibandsnett. Det er lagt en god del fiberkabel i jord og strekt en del fiberkabel i trekkerør. Det har vært gjennomført en rekke mindre prosjekter for å nå fram til flere sentrale punkter, næringsområder og bedrifter for å komplettere det samlede breibandsnettet til Hallingdal Kraftnett

Hallingdal Kraftnett har vært aktive i det gjensidige breibandssamarbeidet med Hemsedal Energi. I 2011 ble det gjort nye investeringer i nettet, med etablering av eget samband mellom Hallingdal og Oslo som et av de tyngste enkeltprosjekt. Man har nå ført fram fiberkabel til alle Telenors sentraler i Hallingdal og Hemsedal. Det er også i 2011 satt i drift en god del tilhørende elektronikk. Primo 2012 består nettet av ca. 300 aktive komponenter (DSLAM, router, switch, server). Det legges også stor vekt på å forbedre sikkerheten i nettet bl.a. ved å ha fokus på dokumentasjon av nettet samt bygge opp nødvendige reservedelslager.

Gjennom disse investeringene har Hallingdal Kraftnett videreutviklet et robust breibandsnett som knytter i sammen store deler av Hallingdal. I tillegg er det etablert gode redundante (reserve-) løsninger. Det arbeides videre med å knytte sammen Hallingdal Kraftnett sitt nett med tilgrensende nett for å oppnå komplette og gode forbindelser.

Det er etablert en større avtale med kommunene i Hallingdal der alle kommunesentra knyttes i sammen. Denne avtalen har nå vært i drift en tid og det ser ut til å fungere tilfredsstillende. Hallingdal Kraftnett har også en del sluttbrukere, spesielt i Flå. I tillegg til Flå har man etablert breibandsforbindelser til noen større forbrukere.

Hallingdal Kraftnett har i stor grad benyttet HallingKonsult til å gjennomføre arbeidet med planlegging og prosjektledelse. Graving, strekking og skjøting av fiber har stort sett vært utført av innleid mannskap.

Når det gjelder driften kan man etter over syv års drift konstatere at erfaringene er positive, med svært høy regularitet. Driftsavbrudd har i stor grad vært forårsaket av innleide linjer eller strømbrudd. Feilretting blir i stor grad utført fjernt, over nettet.

Arbeidet framover vil, i tillegg til de enkeltprosjekter som er nevnt over, bestå i å dekke de såkalte ”hvite områder”. I tillegg vil det bli arbeidet med å etablere mer komplette redundansløsninger (reserve). Graving, strekking og skjøting av fiber har stort sett vært utført av innleid mannskap.

5.3 Overføringer i nettet

Brutto innmatet kvantum ble målt til 572,7 GWh. Netto: 539,1 GWh.

33,6 GWh gikk til å dekke tap i nettet. Regnskapsførte kostnader til tapet er satt til kr.13 631 600. Det gir en gjennomsnittspris på 40,58 øre/kWh.

I beregningsgrunnlaget for overføringstariffene 2011 var det forutsatt et brutto overført kvantum på 580 GWh med et nettap på 39,44 GWh. Dvs. overført kvantum på 540GWh.

Det registrerte solgte kvantum er 6 % lavere enn i 2010.

Overført kvantum pr. nettnivå var: (alle tall i MWh)

Nettnivå 1: Reg. nett	Nettnivå 2: O2L	Næring uten effekt	Næring med effekt	Nettnivå 5: Hus/hytter/annet
		ÅR 2010		
16979	2429,8	52044	193103,2	307301
Solgt kvantum 571.856				
		ÅR 2011		
33 195	1444,5	36 089	189 397,6	278 991,9
Solgt kvantum 539,1				

6 TILSYNSAVDELING

Totalt ble det brukt 6,37 årsverk på tilsynsarbeid. Herav 2,04 årsverk på administrasjon. Ca. ½ årsverk er brukt på direkte forebyggende informasjonsarbeid mot kundene, skoler og hjemmetjenesten i kommunene. For driften av Det lokale el. tilsyn (DLE) viser regnskapet at uten felleskostnader har det gått med kr 4 566 359,-.

Det ble gjennomført tilsyn med i alt 1160 elanlegg / IK- system i virksomheter / nyanlegg i Hallingdal Kraftnett sitt nett.

Av disse var: 236 systemrevisjoner, 125 verifikasjoner av nyanlegg, 84 gardsbruk med dyrehold, resterende 715 er tradisjonell anleggskontroll av elanlegg i boliger og hytter.

Tilsynsavdelingen bisto med etterforskning ved 4 branner/branntilløp og 1 dødsfall i et boblebadekar.

Avdelingen har ansatt en ny sekretær i 80 % stilling, hvorav 40 % leies ut til Hallingdal Brann- og Redningstjeneste både for å styrke samarbeidet og utføre felles oppgaver.

DLE har klart å oppfylle kravet i instruksen fra Direktoratet for samfunnssikkerhet og beredskap (DSB) i 2011. I 2011 har DLE i Hallingdal Kraftnett utført 201 tilsyn for Hemsedal Energi.

7 MÅLERAVDELING

Til målermontering og målerservice er det brukt 4,5 årsverk.

Avdelingens regnskap uten fellesutgifter viser kr 2.559.348, før ord. avskrivninger.

Netto investering på målerutstyr ble kr 3.420.000.

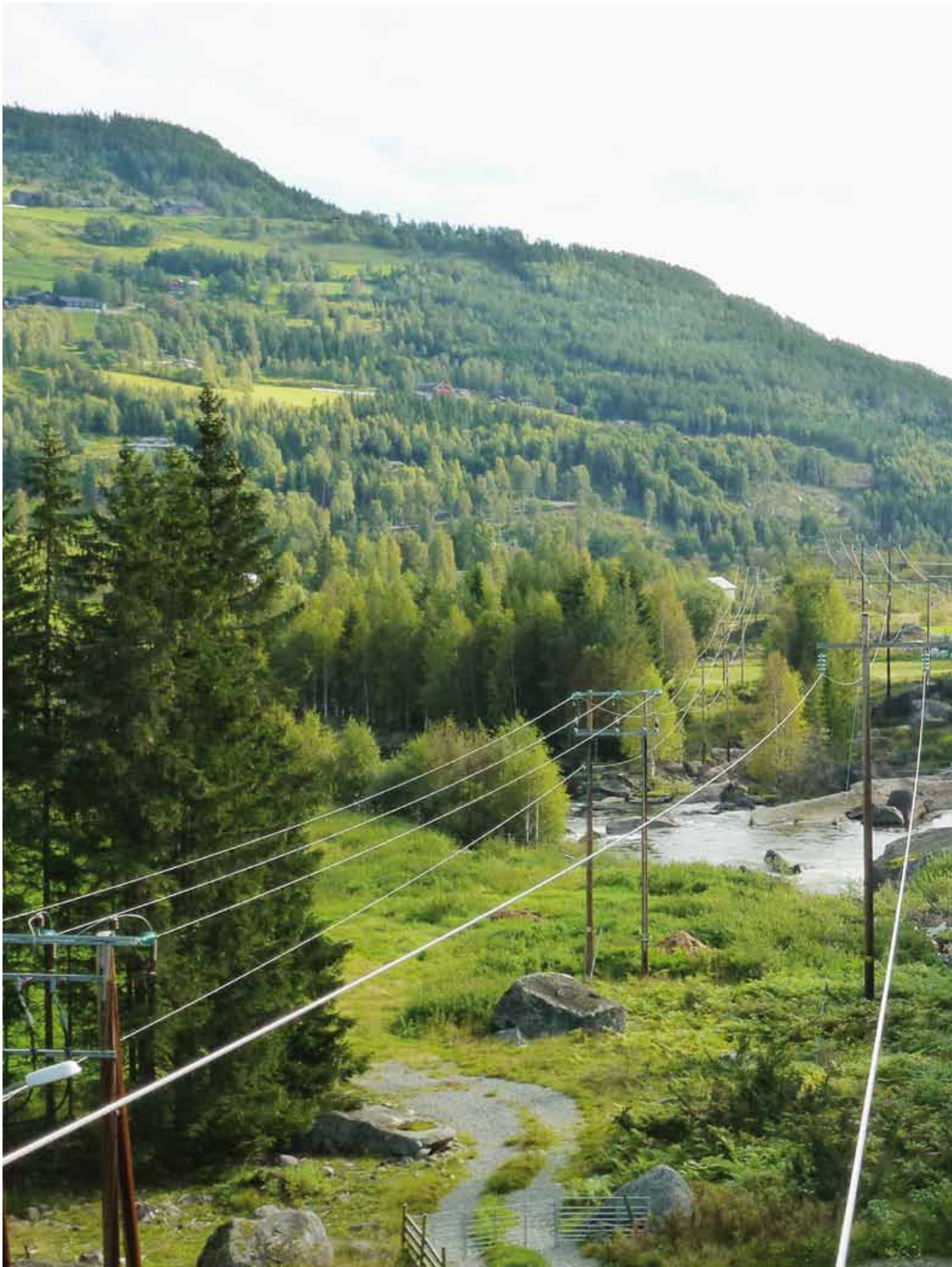
Det ble tilkoblet og montert målere i 515 nye anlegg. Netto tilvekst av målepunkter i 2010 er 438, en oppgang på 67 fra 2009 . Det ble skiftet ut 930 gamle målere i bestående anlegg og montert terminal for toveiskommunikasjon i 1445 målepunkter.

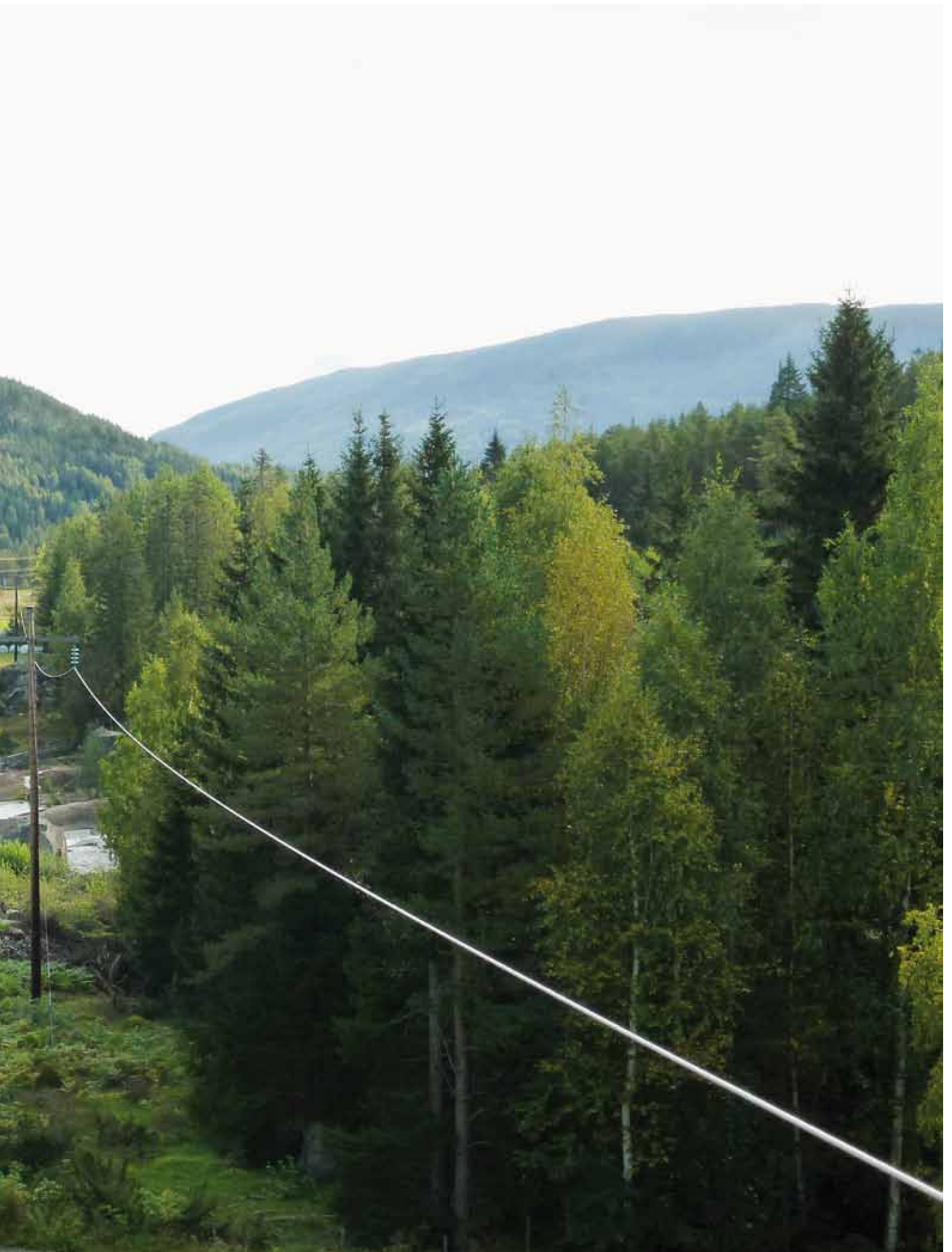
Totalt var det ca. 12500 målepunkter med toveiskommunikasjon ved årsskiftet.

HKN - År 2011			
TARIFF - spesifikasjon	TARIFF-GRUPPE	ANTALL ANLEGG	OVERFØRT MWh
Husholdning og gardsbruk	OHA	8734	172403
Fritidsboliger og støler	OFA	10952	106588
Industri og næring < 50 kW	ONA	1411	36088
Industri og næring > 50 kW	ONB	624	176531
Uprioritert overf. til el.kjeler (tilfeldig kraft)	OUL	26	10232
Næring og industri, levert høyspent 22 kV	O2	4	1444
Vanningsanlegg	OVA	25	21
Byggestrømkasser	OBK	220	2616
Næring og industri, levert høyspent 66 kV	O6L*	2	33195
	*(reg.nett)		
SUM :		21998	539118



*Nettstasjon som ble tatt av
vårflommen i 2011*







Hovedkontor 3580 Geilo

Telefon: 32 08 71 00

Telefax: 32 08 71 50

Felles vaktnummer: 32 08 71 30

E-post: firmapost@hallingdal-kraftnett.no

www.hallingdal-kraftnett.no

Avdelingskontor Hol

Telefon: 32 08 71 00

Telefax: 32 08 71 50

Vakttelefon: 992 12 675

Avdelingskontor Nesbyen/Flå

Telefon: 32 08 71 00

Telefax: 32 08 71 47

Vakttelefon: 992 12 678

Avdelingskontor Gol

Telefon: 32 08 71 00

Telefax: 32 08 71 48

Vakttelefon: 992 12 677

Avdelingskontor Ål

Telefon: 32 08 71 00

Telefax: 32 08 71 49

Vakttelefon: 992 12 676