

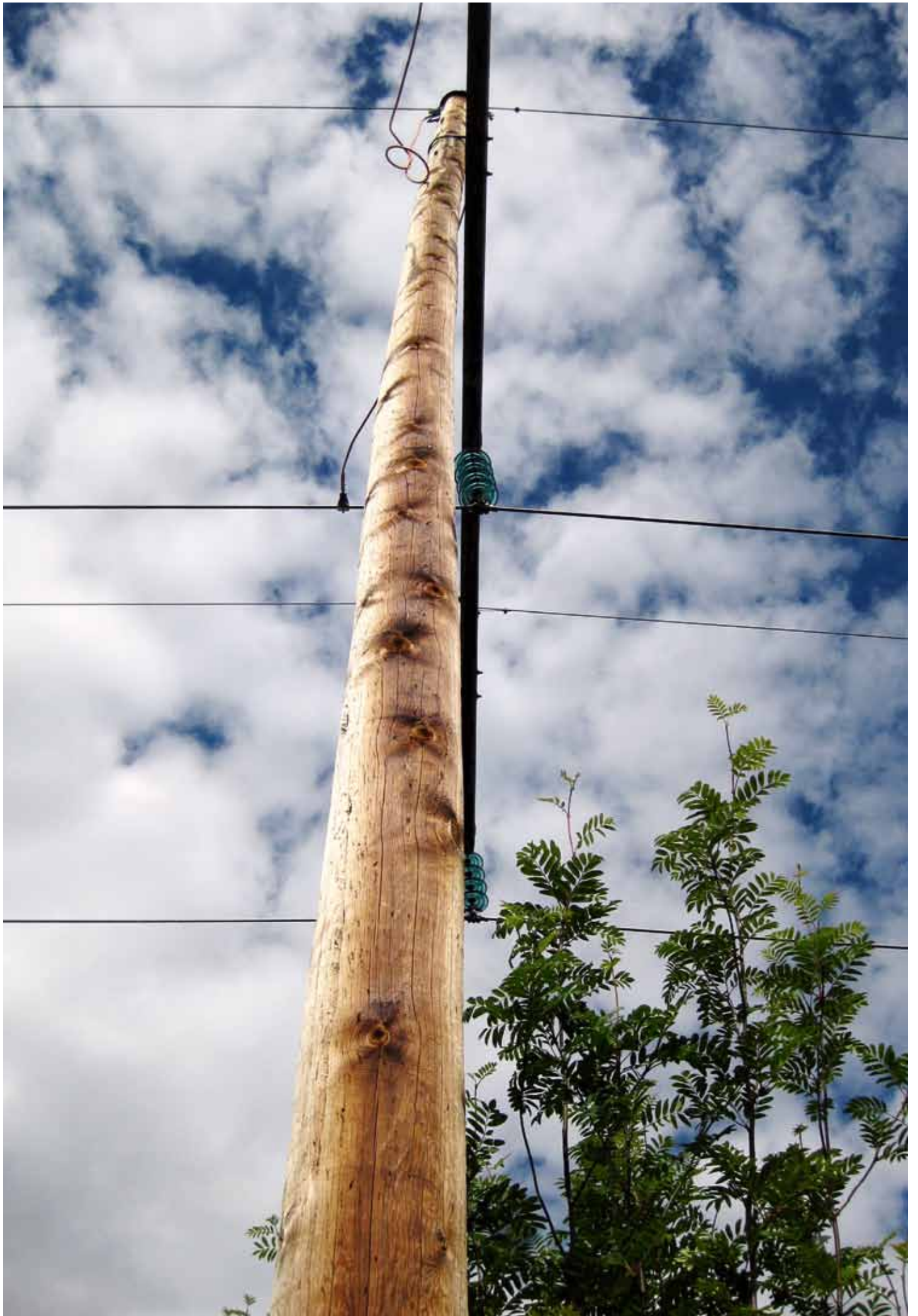
# ÅRSBERETNING

# 2012

– det er vi som eier lednings-  
nett og transporterer  
strømmen fram til deg



HALLINGDAL  
KRAFTNETT



# 1 INNHOLD

## 2 STYRETS BERETNING

	Side
2.1 Virksomhetens art .....	2
2.2 Fortsatt drift .....	2
2.3 Arbeidsmiljø og personale .....	3
2.4 Miljørapportering .....	3
2.5 Likestilling .....	3
2.6 Resultat, kontantstrøm, investeringer, finansiering og likviditet .....	4
2.7 Framtidig utvikling .....	4
2.8 Finansiell risiko .....	5
2.9 Årsresultat og disponeringer. Styrets underskrifter .....	5

## 3 REGNSKAP

3.1 Resultatregnskap .....	6
3.2 Balanse .....	7
Styrets underskrifter .....	8
3.3 Noter til resultat / balanse-regnskapet .....	8
3.4 Kontantstrømanalyse .....	17
3.5 Aktivitetsfordelte kostnader og overskudd .....	18
3.6 Nøkkeltall .....	19
Revisjonsberetning .....	20

## 4 ORGANISASJON

4.0 Organisasjonsplan .....	22
4.1 Styre og ledelse .....	23
4.2 Overordnede mål for Hallingdal Kraftnett .....	24
4.3 Vernetjeneste, HMS og AMU .....	25
4.4 Personale .....	26
4.5 Kompetanseutvikling .....	26
4.6 Enøk .....	26

## 5 FORDELINGSNETTET

5.1 Drift- og vedlikehold .....	27
5.2 Investeringer og nyanlegg/breiband .....	28
5.2.1 Breiband .....	29
5.3 Overføringer i nettet .....	30

## 6 TILSYNSAVDELING

6 Tilsynsavdeling .....	30
-------------------------	----

## 7 MÅLERAVDELING

7 Målermontering og målerservice .....	31
--	----

### 2.1 Virksomhetens art

Hallingdal Kraftnett AS (HKN) ble opprettet i 1994 og startet sin virksomhet 01.01.95 som et aksjeselskap. (AS)

Selskapet er et interkommunalt distribusjonsverk i Buskerud med kommunene Hol, Ål, Gol, Nes, Flå og Hemsedal som eiere. Hallingdal Kraftnett har ikke nettkunder i Hemsedal.

Nettet strekker seg fra Krøderen i syd til Finse i vest, en strekning på over 150 km. Arealet i Hallingdal Kraftnett sitt konsesjonsområde, som omfatter Hol, Ål, Gol, Nes og Flå kommuner, er totalt på 5070 km<sup>2</sup>.

#### **Selskapet har følgende vedtatte forretningsstrategi:**

*Hallingdal Kraftnett AS baserer sin virksomhet på en sikker, økonomisk og rasjonell overføring av el-kraft i konsesjonsområdet. Selskapet skal arbeide for en bærekraftig utvikling både med tanke på miljø og ressurser. Hallingdal Kraftnett AS kan delta i annen forretningsvirksomhet som hører naturlig inn under eller er beslektet med virksomheten.*

Virksomhetens hovedkontor ligger på Geilo.

Hallingdal Kraftnett AS er eier av HKN Tele og medeier i bl.a. HallingKonsult. Begge er organisert som as-er. Førstnevnte selskap har ikke hatt aktivitet på flere år.

HallingKonsult eies av HKN og Hemsedal Energi med andeler på 82 % og 18 %.

Selskapet ble etablert i 1990, men kjøpt opp av HKN i 1999. Den gang med to medarbeidere.

Selskapet har nå 9 medarbeidere, med spisskompetanse innenfor områdene programutvikling for el-verksbransjen, breiband samt kart / oppmålingstjenester. Selskapet selger også konsulenttjenester.

Hallingdal Kraftnett har utarbeidet en eierskapsmelding som omhandler alle de selskap Hallingdal Kraftnett har eierinteresser i. Forslag til eierskapsmelding er utarbeidet i 2011 og orientert om på eierseminaret i februar 2012. Eierskapsmeldingen blei vedtatt i styremøtet 23. august 2012.

Det er i treårs perioden 2011–2013 inngått et samarbeid mellom Regionrådet, Hemsedal Energi og Hallingdal Kraftnett om profilering og sponing av idrett og kultur i Hallingdal i tre år.

På eierseminaret i februar 2011 la styret frem forslag til reviderte overordnede mål for Hallingdal Kraftnett. Disse blei diskutert og gjennomdrøftet. Styrets forslag blei deretter akseptert som Hallingdal Kraftnett sine overordnede mål. (Se kapittel 4.2)

Den videre bredbåndsutbygging i Hallingdal har vært drøftet mellom eierne og styret i 2011. Styret i Hallingdal Kraftnett behandlet rapporten i styremøtet 25.8.2011. Den blei enstemmig vedtatt som selskapets strategi for videre utvikling av bredbånd i Hallingdal.

Styret mener at årsregnskapet gir et rettviseende bilde av Hallingdal Kraftnett AS sine eiendeler, gjeld, finansielle stilling og resultat.

### 2.2 Fortsatt drift

I samsvar med regnskapsloven § 3-3a bekreftes det at forutsetningene om fortsatt drift er tilstede. Til grunn for antagelsen ligger resultatet for 2012 og selskapets inntektsrammer for årene framover. Selskapet er fortsatt i en sunn økonomisk og finansiell stilling, men har også store utfordringer i langtidsperspektivet, med bl.a. rehabilitering innenfor regionalnettet, distribusjonsnettet og utbygging av Avanserte Måle- og Styringssystemer (AMS). Nettregimet som NVE har innført endres fra år til år, og framstår som lite forutsigbart, når vi planlegger fram i tid. Den største usikkerheten ligger i oppnådd effektivitet samt rente- og prisutvikling. Varselet om inntektsramme for 2013 ga signal om en vesentlig oppgang i rammen for de neste år. Selskapet hadde en meget lav inntektsramme for 2012, vi fikk en merinntekt på 19,962 mill. kr. Hele merinntekten for 2012 inntektsføres på dette året. Vi har nå en fordring til nettkundene på 9,8 mill.kr. Denne reserven er bygd opp på grunn av usikkerhet knyttet til rammebetingelsene for Hallingdal Kraftnett. Denne inntektsførte mindreinntekten kan tas inn over nettleien dersom det er behov for det de nærmeste årene. Styret har lagt opp til at nettleien skal ha en forutsigbar prisprofil. Det vil si at endringer i inntektsrammen må dempes gjennom bruk av mer/mindreinntekten som buffer.

## 2.3 Arbeidsmiljø og personale

Sykefraværet i selskapet var på totalt 7.770 timer (2.650 timer i 2011), som utgjorde 7,1 % (2,3 % i 2011) av total arbeidstid.

Bedriften er en Inkluderende Arbeidslivsbedrift (IA).

Sykefraværet svinger noe fra år til år, og får vi en langtidssykemelding vil dette gi forholdsvis stort utslag.

Selv om vi har en høy gjennomsnittsalder, har heldigvis ikke dette gitt noen negative utslag i høyere sykefravær. Vi har et måltall på 4 % og bestreber oss på å komme under dette, noe som vi også har klart med svært få unntak.

Det har ikke forekommet eller blitt rapportert store alvorlige arbeidsuhell eller ulykker som er forårsaket av at rutinesvikt eller at sikkerhetstiltak i bedriften ikke er blitt fulgt.

Antall rapporterte ulykker i 2012 er 6 (2 i 2011). Disse har medført 159,5 dagsverk i fravær.

Ved årsskifte hadde vi 9 personer som gikk på bedriftens seniortiltak. Arbeidsmiljøet betraktes som tilfredsstillende. Samarbeidet med de ansattes organisasjoner / tillitsvalgte har vært konstruktivt og bidratt positivt til arbeidsmiljøet. I 2012 har vi gjennom samarbeid med Nettalliansen fått utviklet et databasert HMS-system som nå er tatt i bruk.

Hallingdal Kraftnett har åtte lærlinger på kontrakt ved slutten av 2012. Dette sammen med vår deltagelse på yrkesmessa for 2012 er viktige tiltak i forhold til rekruttering av nye medarbeidere til bedriften i årene fremover.

## 2.4 Miljørapportering

Vår virksomhet slipper normalt ikke ut stoffer som kan innebære miljøskader, med unntak av utslipp fra biler/maskiner som ikke reguleres av konsesjoner eller pålegg fra myndighetene.

Det kan i teorien skje uhell på trafoer med oljesøl som en av konsekvensene, dette har vi heldigvis ikke opplevd i selskapets historie.

Noen vil mene at linjer/traseer og stolper/mastearrangement i forbindelse med kraftoverføring gir synlige tekniske spor i det ytre miljø.

Av denne grunn brukes mer og mer kabel, både høy- og lavspent kabel.

Mindre synlig nett i form av kabler er et bidrag til mer miljøvennlig virksomhet.

Helse- og miljøfarlige innsatsfaktorer i vår virksomhet medfører ikke målbar forurensing til resipienter i nevneverdig grad.

## 2.5 Likestilling

I vårt selskap rår likestillingen i den forstand at hver enkelt medarbeider har lik rett og mulighet til å utfolde sine evner uavhengig av kjønn. Blant våre ansatte har ingen blitt diskriminert på grunn av kjønn. Det gjelder så vel stillingstype som lønnsforhold.

Hallingdal Kraftnett har 13 kvinnelige medarbeidere (19 %). Det er et faktum at få kvinner har valgt for eksempel energimontøryrket. I vår bedrift finner vi kvinnene stort sett innenfor virksomhetene kundebehandling, administrasjon/regnskap og renhold. Gjennomsnittlig årslønn uten tillegg er for menn kr. 506.160,- og for kvinner kr. 448.500,-. Forskjellen skyldes vesentlig at vi finner lite kvinner i de ledende stillinger og lite kvinner med bl.a. ingeniørbakgrunn.

Arbeidstidsordningene i selskapet er lik for alle, bortsett fra at en god del deltar i hjemmevaktordning. For å gjøre det enklere å forene arbeid med småbarn prøver vi å legge til rette for justerte arbeidstidsordninger.

I vårt styre er to av de faste medlemmene kvinner, og vi har tre kvinner som vararepresentanter. Det er opp til eierne å nominere styremedlemmer, slik sett ligger ansvaret for kjønnsfordelingen hos kommunene.

## 2.6 Resultat, kontantstrøm, investeringer, finansiering og likviditet

Omsetningen i selskapet gikk ned fra 141,7 MNOK i 2011 til 130,2 MNOK i 2012.

Det er foretatt nedskrivninger på aksjeverdien i Hallingdal Trepellets AS med 0,7 mill.kr, Aal Stasjon AS med 0,7 mill.kr. og Egenkapitalbevisporteføljen med 0,7 mill.kr. til sammen 2,1 mill.kr.

**Årsresultat etter skatt: 2,358 MNOK.**

De samlede investeringene i 2012 var brutto 63,6 MNOK, netto 42,4 MNOK. Anleggsbidrag er betalt med 21,2 MNOK. 44,6 MNOK av årets bruttoinvesteringer har medgått direkte til regionalnettet og distribusjonsnettet som har økt og / eller forbedret selskapets overføringskapasitet. Av dette er 8,3 MNOK lønnskostnader for egen arbeidskraft.

Investeringer i maskiner, inventar, transportmiddel, samband og EDB ligger på 2,1 MNOK. Ellers er det nedlagt investeringer i to-veis kommunikasjon på 0,3 MNOK, og det er investert netto 14,3 MNOK i breiband i 2012. Breiband er nå balanseført med 40 MNOK, og satsningen fortsetter.

Hallingdal Kraftnett sin likviditetsbeholdning per 31.12.12 var på 37,8 MNOK. Som kontantstrømoppstillingen viser hadde selskapet en positiv kontantstrøm i 2012 på 2,3 MNOK, og den likviditetsmessige stillingen ved årsskiftet og gjennom året var tilfredsstillende. Selskapets kortsiktige gjeld utgjorde ved årsskiftet 39,6 MNOK eller 85 % av samlet gjeld i selskapet.

Totalkapitalen var ved årets slutt 420,3 MNOK, sammenlignet med 410,7 i 2011. Egenkapitalandelen pr. 31.12. 2012 ligger på 88,9 %.

## 2.7 Framtidig utvikling

Strategiene for Hallingdal Kraftnett må løpende vurderes for å tilpasse seg NVE's rammebetingelser, samt eiernes holdning til utbytte og andre aktiviteter som ikke inkluderer tradisjonell nettvirksomhet. Mindre organisasjonsendringer vil finne sted i takt med personellendringer og nye oppgaver. Det er ikke aktuelt for selskapet å redusere bemanningen ut over naturlig avgang. Snarere vil selskapet i framtida kunne oppleve utfordringer relatert til rekruttering. Særsilt innenfor gruppa ingeniører og energimontører.

For Hallingdal Kraftnett tilsier langtidsbudsjett og inntektsrammer at selskapet går en tilfredsstillende økonomisk utvikling i møte. Det avhenger imidlertid av om de forutsetninger som er lagt til grunn ikke endrer seg nevneverdig fra år til år. Parameter i inntektsformelen som vi ikke har kontroll over, som renter, inflasjon og utvikling i andre nettselskaper, har stort utslag på inntektsramma. Slik sett gir ikke regimet forutsigbare rammer og tariffer på lengre sikt.

Selskapet har fortsatt god likviditet og soliditet, i tillegg er langsiktig lånegjeld null.

Det har vært høye investeringer i 2012, og det vil fortsette i flere år framover. Den største utfordringen her ligger i investering i Avanserte Måle- og Styringsystemer (AMS) som skal være gjennomført innen 1.1.2019. Hallingdal Kraftnett har søkt om dispensasjon fra AMS forskriften og fått utsettelse for 6000 målepunkt frem til 1.1.2021.

Hallingdal Kraftnett sin feil- og avbruddsstatistikk for år 2012 målte 60,389 kWh som ikke levert energi. Med gitte avbruddssetser for varslede og ikke-varslede avbrudd, tilsvarer dette et beløp på 2,107 MNOK. KILE (kostnader for ikke levert energi) er lagt inn i inntektsrammereguleringen. Selskapet har for tiden ingen forsknings- eller utviklingsaktiviteter.

## 2.8 Finansiell risiko

### Markedsrisiko:

Ettersom selskapet ikke har gjeld, er vi ikke eksponert for endringer i rentenivået på kostnadssida. På inntektssida er vi selvsagt det, høyere rente gir høyere inntekter, men også høyere inntektsramme. NVE - renta inngår i formel for inntektsramme og er svært følsom overfor den, 2012-renta ble lavere enn forventet.

### Kreditrisiko:

Risikoen for at motparter, dvs. våre nettkunder, ikke har økonomisk evne til å oppfylle sine forpliktelser anses som lav, da det historisk sett har vært lite tap på strømfordringer.

I 2012 er det kostnadsført kr 188 829 som tap.

### Likviditetsrisiko:

Likviditeten i selskapet må vurderes som god, og den ligger godt over det nivå som er satt som mål av styret. Arbeidskapitalen, som er en del av omløpsmidlene, inkluderer også plasseringer i bl.a. egenkapitalbevis, med kostpris 12,6 mill.kr.. Markedsverdi var notert til 10,3 mill.kr. pr. 31.12. Jfr. note 12. I regnskapet er det derfor foretatt en nedskrivning med 0,7 mill.kr.

I aksjefond har vi plassert 1,3 mill.kr.. Jfr. note 12. Innløsningsverdien på disse var ved årsskiftet 1,6 mill.kr.

## 2.9 Årsresultat og disponeringer:

Overskuddet for 2012 før skatt ble kr 4 002 266.

Etter skatt: kr 2 357 989.

### Styret foreslår følgende overskuddsdisponering for regnskapsåret 2012:

Konsernbidrag	Kr 0
Fri egenkapital	Kr 2 357 989
Total disponering	Kr 2 357 989

### Selskapets frie egenkapital framkommer slik:

Annen egenkapital:	kr 173 516 962
- Utsatt skattefordel:	kr 3 770 523
Fri egenkapital 31.12.12:	kr 169 746 439

Gol, den 11.april 2013

Gudbrand Gulsvik  
Styreleder

Geir Veslegard  
Nestleder

Kristin Bakke Haugen

Siv Nesfossen

Guttorm Groven

Karsten Ekeren

Arne Inge Øyum

Kåre Trillhus  
Adm. dir.

## 3 REGNSKAP

### 3.1 Resultatregnskap

2011	2012		Note
		<b>Driftsinntekter</b>	
-122 696	-111 696	Overføringsinntekt	1
-19 068	-18 525	Annen driftsinntekt	
<b>-141 764</b>	<b>-130 221</b>	<b>Sum driftsinntekter</b>	
		<b>Driftskostnader</b>	
20 393	14 360	Kjøp av energi	2
14 754	12 088	Kostnad mot overliggende nett ( KON )	
41 887	44 296	Lønnskostnad	3 og 14
22 626	23 241	Avskrivning på varige driftsmidler	4
24 839	26 267	Annen driftskostnad	15
2 740	7 055	Eiendomsskatt	
<b>127 239</b>	<b>127 307</b>	<b>Sum driftskostnader</b>	
<b>-14 525</b>	<b>-2 914</b>	<b>DRIFTSRESULTAT</b>	
<b>-3 346</b>	<b>-3 219</b>	<b>Finansinntekter</b>	
<b>3 680</b>	<b>2 131</b>	<b>Finanskostnader</b>	
<b>334</b>	<b>-1 088</b>	<b>Netto finans</b>	
<b>-14 191</b>	<b>-4 002</b>	<b>ORDINÆRT RES. FØR SKATT</b>	
4 825	1 644	Skattekostnad	5
<b>-9 366</b>	<b>-2 358</b>	<b>ORDINÆRT RESULTAT</b>	
<b>0</b>	<b>0</b>	<b>Ekstraordinære kostnader</b>	
<b>-9 366</b>	<b>-2 358</b>	<b>ÅRSRESULTAT</b>	
		<b>Disponeringer</b>	
0	0	Ytet konsernbidrag	6
19 635	2 358	Overføringer annen egenkapital	
0	0	Fremføring av udekket tap	
0	0	Avsatt til utbytte	
<b>19 635</b>	<b>2 358</b>	<b>Sum disponeringer</b>	





## 3.2 Balanse

31-12-11	31-12-12		Note	
		<b>EIENDELER</b>		
		<b>Anleggsmidler</b>		
<b>0</b>	<b>3771</b>	<b>Utsatt skattefordel</b>	5	
223 780	236 432	Fordelingsanlegg	4	
10 034	9 729	Bygninger	4	
29 490	39 946	Bredbånd	4	
16 338	13 872	Måling		
12 113	10 827	Maskiner, inventar og tr.midler	4	
<b>291 755</b>	<b>310 806</b>	<b>Sum driftsmidler</b>		
		<b>Finansielle anleggsmidler</b>		
1 252	1 456	Investeringer i tilknyttet selskap/datterselskap	9 - 12	> 50 %
3 910	2 369	Investeringer i aksjer og andeler	12	< 50 %
1 815	2 078	Andre verdipapir	12	
3 986	3 961	Lån til foretak og ansatte	12	
<b>10 963</b>	<b>9 864</b>	<b>Sum finansielle anleggsmidler</b>		
<b>302 718</b>	<b>320 670</b>	<b>Sum anleggsmidler</b>		
<b>302 718</b>	<b>324 441</b>	<b>Sum anl.midler inkl. utsatt skattefordel</b>		
		<b>Omløpsmidler</b>		
3 142	3 346	Lager		
27 942	33 281	Kundefordringer		
29 742	9 780	Mer-/ Mindreinntekt	1 og 10	
11 609	11 610	Egenkapitalbevis & Aksjefond	12	
35 527	37 804	Bankinnskudd, kontanter og lignende	11	
<b>107 962</b>	<b>95 821</b>	<b>Sum omløpsmidler</b>		
<b>410 680</b>	<b>420 262</b>	<b>SUM EIENDELER</b>		
		<b>EGENKAPITAL OG GJELD</b>		
		<b>Egenkapital</b>	8	
200 000	200 000	Selskapets aksjekapital	13	
<b>200 000</b>	<b>200 000</b>	<b>Sum innskutt egenkapital</b>		
		<b>Opptjent egenkapital</b>		
171 159	173 517	Annen egenkapital		
<b>171 159</b>	<b>173 517</b>	<b>Sum opptjent egenkapital</b>		
<b>371 159</b>	<b>373 517</b>	<b>Sum egenkapital</b>		
		<b>Gjeld</b>		
		<b>Avsetning for forpliktelser</b>		
7 138	7 132	Pensjonsforpliktelser	14	
1 684		Utsatt skatt	5	
<b>8 822</b>	<b>7 132</b>	<b>Sum avsetning for forpliktelser</b>		
		<b>Annen langsiktig gjeld</b>		
0	0	Gjeld til kreditinstitusjoner	10	
<b>0</b>	<b>0</b>	<b>Sum annen langsiktig gjeld</b>		
		<b>Kortsiktig gjeld</b>		
9 728	13 803	Leverandør gjeld		
3 529	7 097	Betalbar skatt	5	
11 560	12 218	Skyldig offentlige avgifter		
5 882	6 495	Annen kortsiktig gjeld	7	
<b>30 699</b>	<b>39 613</b>	<b>Sum kortsiktig gjeld</b>		
<b>410 680</b>	<b>420 262</b>	<b>SUM EGENKAPITAL OG GJELD</b>		

Gol, den 11.april 2013



Gudbrand Gulsvik  
Styreleder



Geir Veslegard  
Nestleder



Kristin Bakke Haugen



Siv Nesfossen



Guttorm Groven



Karsten Ekeren



Arne Inge Øyum



Kåre Trillhus  
Adm. dir.

### 3.3 NOTER TIL RESULTAT/BALANSE-REGNSKAPET

#### Regnskapsprinsipper

Årsregnskapet er satt opp i samsvar med regnskapsloven fra 1998 og god regnskapsskikk.

##### Datterselskap

Våre to datterselskaper er vurdert etter kostmetoden i selskapsregnskapet. Det er ikke utarbeidet konsernregnskap ettersom datterselskapenes virksomhet er av en annen art og de har heller ingen vesentlig betydning for å vurdere HKN's resultater og stilling.

##### Salgsinntekter

Inntektsføring ved salg av varer skjer på leveringstidspunktet. Tjenester inntektsføres i takt med utførelsen.

##### Klassifisering og vurdering av balanseposter

Omløpsmidler og kortsiktig gjeld omfatter poster som forfaller til betaling innen ett år etter anskaffelsestidspunktet, samt poster som knytter seg til varekretsløpet. Øvrige poster er klassifisert som anleggsmiddel/langsiktig gjeld. Omløpsmidler vurderes til laveste av anskaffelseskost og virkelig verdi. Kortsiktig gjeld balanseføres til nominelt beløp på opptakstidspunktet. Anleggsmidler vurderes til anskaffelseskost, men nedskrives til virkelig verdi ved verdifall som ikke forventes å være forbigående. Langsiktig gjeld balanseføres til nominelt beløp på etableringstidspunktet.

##### Fordringer

Kundefordringer og andre fordringer er oppført i balansen til pålydende etter fradrag for avsetning til forventet tap. Avsetning til tap gjøres på grunnlag av individuelle vurderinger av de enkelte fordringene. I tillegg gjøres det for øvrige kundefordringer en uspesifisert avsetning for å dekke antatt tap.

### **Varebeholdninger**

Lager av innkjøpte varer er verdsatt til innkjøpspris.

### **Kortsiktige plasseringer**

Kortsiktige plasseringer (aksjer og andeler vurdert som omløpsmidler) vurderes til laveste av gjennomsnittlig anskaffelseskost og virkelig verdi på balansedagen. Mottatt utbytte og andre utdelinger fra selskapene inntektsføres som annen finansinntekt.

### **Varige driftsmidler**

Varige driftsmidler balanseføres og avskrives over driftsmidlets forventede levetid. Direkte vedlikehold av driftsmidler kostnadsføres løpende under driftskostnader, mens påkostninger eller forbedringer tillegges driftsmidlets kostpris og avskrives i takt med driftsmidlet.

Det er kun avsluttede/spenningsatte anlegg som er avskrevet. De avskrives fra første måned året etter de er ferdigstilt. Avskrivningssetningene er i overensstemmelse med Energi Norge's anbefalte satser.

### **Pensjoner**

Selskapet har en kollektiv pensjonsordning som er finansiert gjennom innbetalinger til KLP.

Pensjonsordningen er en ytelsesplan som omfatter alders-, uføre-, ektefelle-, barnpensjon og AFP/tidligpensjon.

En ytelsesplan er en pensjonsordning som ikke er en innskuddsplan. Typisk er en ytelsesplan en pensjonsordning som definerer en pensjonsutbetaling som en ansatt vil motta ved pensjonering. Pensjonsutbetalingen er normalt avhengig av flere faktorer, som alder, antall år i selskapet og lønn. Den balanseførte forpliktelsen knyttet til ytelsesplaner er nåverdien av de definerte ytelsene på balansedagen minus virkelig verdi av pensjonsmidlene (innbetalte beløp til forsikringsselskap). Det er så justert for ikke resultatførte estimatavvik og ikke resultatførte kostnader knyttet til tidligere perioders pensjonsopptjening. Pensjonsforpliktelsen beregnes årlig av en uavhengig aktuar ved bruk av en lineær opptjeningsmetode.

Planendringer amortiseres over forventet gjenværende opptjeningstid. Det samme gjelder estimatavvik som skyldes ny informasjon eller endringer i de aktuarmessige forutsetningene, i den grad de overstiger 10% av den største av pensjonsforpliktelsene og pensjonsmidlene (korridor).

### **Skatt**

Skattekostnaden i resultatregnskapet omfatter både periodens betalbare skatt og endring i utsatt skatt. Utsatt skatt er beregnet med 28% på grunnlag av de midlertidige forskjeller som eksisterer mellom regnskapsmessige og skattemessige verdier, samt skattemessig underskudd til fremføring ved utgangen av regnskapsåret. Skatteøkende og skattereduserende midlertidige forskjeller som reverserer eller kan reversere i samme periode er utlignet. Netto utsatt skattefordel balanseføres i den grad det er sannsynlig at denne kan bli nyttegjørt.

### **Kontantstrømanalyse**

Kontantstrømoppstillingen utarbeides etter den indirekte metoden. Kontanter og kontantekvivalenter omfatter kontanter, bankinnskudd og andre kortsiktige, likvide plasseringer som umiddelbart og med uvesentlig kursrisiko kan konverteres til kjente kontantbeløp og med forfallsdato kortere enn tre måneder fra anskaffelsesdato.

## **Note 1 Overføringsinntekt / nettinntekt**

Overføringsinntekter består av nettleie og innmatningsavgifter. Nettinntekter defineres som overføringsinntekt, gebyrer og inntekter måling/tilsyn. Sum nettinntekter måles årlig mot inntektsramma mens andre inntekter holdes utenfor. Året 2012 kom ut med en merinntekt på kr 19.962 .000,-

SEGMENTREGNSKAP (Alle tall i 1000)	Reg.nett	Dist.nett	Kr.oms.	B.Bånd	Øvrig	Felles	Totalt
<b>INNTEKTER:</b>							
Nettleie	-26 941	-102 942			-		-129 883
Tilbakeført merinntekt	3 593	16 369	-	-	-		19 962
Innmatning	-892	-771	-	-	-		-1 663
Andre nettinntekter	-354	-2 494	-	-	-246		-3 094
Sum nettinntekter	-24 594	-89 838	-	-	-246		-114 678
Salg av kraft som leveringsplikt							-
Andre driftsinntekter			-5 418	-7 616	-2 509		-15 543
<b>Sum inntekter</b>	<b>-24 594</b>	<b>-89 838</b>	<b>-5 418</b>	<b>-7 616</b>	<b>-2 755</b>		<b>-130 221</b>
<b>KOSTNADER:</b>							
KON	10 601	1 489	-		-		12 090
Lønn og personal	545	13 753	260		545	29 193	44 296
Andre driftskostnader	1 654	5 363		2 896	594	15 570	26 077
Tap i nettet	1 272	8 556	-		-		9 828
Avskrivninger	3 372	16 063	-	3 805			23 240
Eiendomsskatt	838	6 002	-	215			7 055
Kjøp av kraft lev.plikt	-	-	4 532		-		4 532
Tap på fordringer		189					189
<b>Sum kostnader:</b>	<b>18 282</b>	<b>51 415</b>	<b>4 792</b>	<b>6 916</b>	<b>1 139</b>	<b>44 763</b>	<b>127 307</b>
<b>Resultat før fordeling:</b>	<b>-6 312</b>	<b>-38 423</b>	<b>-626</b>	<b>-700</b>	<b>-1 616</b>	<b>44 763</b>	<b>-2 914</b>
Fordelte kostnader							-
Andel ford.kostn.	4 475	38 253	305	210	1 520		44 763
<b>Sum driftskostnader</b>	<b>22 757</b>	<b>89 668</b>	<b>5 097</b>	<b>7 126</b>	<b>2 659</b>	<b>-</b>	<b>127 307</b>
<b>RESULTAT nettnivåer :</b>	<b>-1 837</b>	<b>-170</b>	<b>-321</b>	<b>-490</b>	<b>-96</b>		<b>-2 914</b>

Saldo mer-/ mindreinntekt	Reg.nett	Distr.nett	Kr.oms.	B.Bånd	Øvrig	Felles	Totalt
<b>Inngående saldo mer-/mindreinntekt</b>	<b>0</b>	<b>29 742</b>					<b>29 742</b>
Mindreinntekt NVE 2012	-3480	-16 870					-20 350
Tildelt mindreinntekt fra tidligere	92	139					231
Renter av mer/mindreinntekt 2012	-28	185					157
<b>Akk. Mer/mindreinntekt pr. 31.12.11:</b>	<b>-3416</b>	<b>13 196</b>					<b>9 780</b>

Driftsmidler/ anl.aktiva	Reg.nett	Dist.nett	Kr.oms.	B.Bånd	Øvrig	Felles	Totalt
Balanse 01.01.12:	40 057	200 064		29 490		22 145	269 611
Balanse 31.12.12:	<b>47 067</b>	<b>203 237</b>		<b>39 946</b>		20 556	<b>310 806</b>
<b>Avk.grunnlag</b>	<b>43 998</b>	<b>203 667</b>		<b>35 065</b>		<b>21 564</b>	<b>282 730</b>
Fordelt avk.grunnlag	4 097	16 389		1 078		-	21 564
Sum avk.grunnlag	48 095	220 056	-	36 144	-	21 564	304 295
<b>Avkastning i % :</b>	<b>3,8</b>	<b>0,1</b>		<b>1,4</b>			<b>0,96</b>

## Note 2 Kjøp av energi

Kjøp av energi består av både kjøp av nettap, leveringsplikt og saldooppgjøret for siste året. Nettapet alene i 2012 utgjør 37,727GWh. Tapet er i gj.snitt priset til 26,04 øre/KWh. I kostnader blir det kr 9.823.395,- Det er kjøpt kraft for kr 4.449.612,- til leveringspliktige kunder. Posten har sin motkonto for salget med kr 5.326.256,-.

Differansen mellom salg og kjøp inngår som nettinntekt i reguleringen og utgjør kr 876.000,-.

Også i 2012 ble det kjøpt en mengde kraft fra private småkraftverk i dalen. Denne produksjonen tar seg opp årlig. Våre inntekter fra innmatning av produksjon i småkraftverk kom opp i kr 771.177,-

## Note 3 Lønnskostnader, antall ansatte, godtgjørelser

(Alle tall i 1000)

Lønnskostnader	2012	2011	2010
Lønninger	38 872	36 417	33 995
Arbeidsgiveravgift	4 890	4 257	4 151
Andre ytelser	772	1120	796
<b>Pensjonskostnader</b>	<b>8 012</b>	<b>7 674</b>	<b>-1 835</b>
<b>Sum</b>	<b>52 546</b>	<b>49 468</b>	<b>37 107</b>

Av disse lønnskostnadene har kr.8.249.499 gått til investeringer. Det er også aktivert kr 856.540,- som andel av transportkostnadene. Det har blitt utført 73,2 årsverk - av disse er 68 fast ansatte. Lærlinger har variert mellom 4 og 8 og ved utgangen av året var det 8 lærlinger.

(Alle tall i 1000)

Ytelser til ledende personer	Daglig leder	Styret
Lønn	874	
Styrehonorar		264
Pensjonskostnader - KLP	201	

Selskapet har ikke bonusordninger, sluttpakker eller lignende overfor adm. direktør, ledelsen for øvrig eller til styreleder / medlemmer.

Det er ikke gitt lån/sikkerhetsstillelse til daglig leder, styreleder eller andre nærstående parter. Det er ingen enkelt lån/sikkerhetsstillelse som utgjør mer enn 5% av selskapets egenkapital.

### Revisor

Revisjonshonoraret for 2012 er bokført med kr 124.803 for HKN AS, i tillegg kom bistand med kr 50.060 (uten mva.)

## Note 4 Varige driftsmidler

(Alle tall i 1000)

HKN AS									
Varige driftsmidler	Hoved- fordeling	Høy- spent	Lavspent	Måling	Bred- bånd	Inventar Mask. Transp.	Bygn- inger	SUM	
Anskaffelseskost pr 01.01.12	101 992	338 190	95 607	29 705	48 843	49 040	14 923	<b>678 300</b>	
Tilgang kjøpte driftsmidler	9 655	10 862	5 260	307	14 261	2 056	-	<b>42 401</b>	
Avgang solgte driftsmidler	-	-	-	-	-	794	-	<b>794</b>	
Anskaffelseskost 31.12.12	111 647	349 052	100 867	30 012	63 104	50 302	14 923	<b>719 907</b>	
Akk. avskrivninger 31.12.12	64 580	192 546	68 008	16 140	23 158	39 475	5 194	<b>409 101</b>	
<b>Balansført verdi pr. 31.12.12</b>	<b>47 067</b>	<b>156 506</b>	<b>32 859</b>	<b>13 872</b>	<b>39 946</b>	<b>10 827</b>	<b>9 729</b>	<b>310 806</b>	
Årets avskrivninger	2 645	9 504	979	2 773	3 805	3 233	302	<b>23 241</b>	

HKN benytter lineære avskrivninger for alle varige driftsmidler.

Den økonomiske levetiden for driftsmidlene er beregnet til:

- \* Linje- kabelnettet 15-35 år
- \* Bygninger og annen fast eiendom 20-50 år
- \* Maskiner og inventar 3-10 år
- \* Bredbånd/Fiber 6 - 20 år
- \* Måling 10 år

Investeringer og salg de siste 5 år;

HKN AS		Hoved- foreling	Høy- spent	Lav- spent	Mål- ing	Bred bånd	Inventar Mask. Transp.	Bygn- inger	SUM
2012	Investering	9 655	10 862	5 260	307	14 261	2 056	-	42 401
	Salg						794		794
2011	Investering	4739	7673	3434	5607	4310	2373	611	28747
	Salg	0	0	0	0	0	500	0	500
2010	Investering	5441	5019	467	3420	4819	3632	697	23496
	Salg	0	0	0	0	0	405	0	405
2009	Investering	5067	12341	-385	3483	5170	4248	0	29924
	Salg	0	0	0	0	0	0	0	0
2008	Investering	1 140	14 374	-525	3 434	3 420	4 017	-	25 860
	Salg						322		322

## Note 5 Skatt

Beregning av utsatt skatt/utsatt skattefordel

	2011	2010
<b>Midlertidige forskjeller</b>		
Fordringer	-900	-900
Anleggsmidler	-15 214	-15 205
Pensjoner	-7 132	-7 138
Mindreinntekt pr 31.12.2012	9 780	29 255
Netto midlertidige forskjeller		
Grunnlag for utsatt skattefordel	-13 466	6 012
28 % Utsatt skattefordel	-3 770	1 683
Utsatt skatt i balansen	-3 770	1 683
<b>Grunnlag for skattekostnad, endring i utsatt skatt og betalbar skatt</b>		
Resultat før skattekostnad	4 002	14 191
Permanente forskjeller	1 870	3 040
Grunnlag for årets skattekostnad	5 872	17 231
Endring i midlertidige resultatforskjeller	19 478	-4 626
<b>Grunnlag for betalbar skatt i resultatregnskapet</b>	<b>25 350</b>	<b>12 605</b>
+/- Mottatt/avgitt konsernbidrag	0	0
<b>Skattepliktig inntekt (grunnlag for betalbar skatt i balansen)</b>	<b>25 350</b>	<b>12 605</b>
Fordeling av skattekostnaden		
Betalbar skatt (28 % av grunnlag for betalbar skatt i resultatregnskapet)	<b>7 098</b>	<b>3 529</b>
For mye, for lite avsatt i fjor	0	0
Sum betalbar skatt	7 098	3 529
Endring i utsatt skatt	-5 453	1 295
Endring i utsatt skattefordel		
Skattekostnad (28 % av grunnlag for årets skattekostnad)	<b>1 645</b>	<b>4 824</b>
<b>Betalbar skatt i balansen</b>		
Betalbar skatt (28 % av grunnlag for betalbar skatt i resultatregnskapet)	7 098	3 529
Skattevirkning av konsernbidrag	-	0
Betalbar skatt i balansen	7 098	3 529

## Note 6 Overføringer, bidrag

### Hallingdal Kraftnett Tele AS:

Det er ikke overført noe til selskapet for 2012. Selskapet har ingen drift.

### HallingKonsult as:

HaKo har et underskudd før skatt på ca. kr -424.000,-. ( Er foreløbige tall, ikke revisjonsbehandlet).

## Note 7 Annen kortsiktig gjeld

(Alle tall i 1000)

	2012	2011
Påløpte feriepenger	4 141	3 863
Arbeidsgiveravg. Påløpte feriepenger	439	410
Periodisert lønn	1 915	1 609
<b>Sum</b>	<b>6 495</b>	<b>5 882</b>

## Note 8 Egenkapital

(Alle tall i 1000)

	Aksje-kapital	Annen EK	Sum
Egenkapital pr 01.01.2012	200 000	171 159	371 159
Årets resultat		2 358	
Egenkapital pr 31.12.12	200 000	173 517	373 517

## Note 9 Datterselskap

(Alle tall i 1000)

Firma	Ansk.-tidspunkt	Forr.-kontor	Eier-andel	Stemme-andel	Sum ei-end.	Resultat
Hallingdal Kraftnett Tele AS	4.9.97	Geilo	100 %	100 %	326	1
HallingKonsult AS	29.1.99	Flå	82 %	82 %	3927	-424

(Alle tall i 1000)

Her følger en oversikt over mellomværende pr	31.12.12
Hallingdal Kraftnett Tele AS	0
HallingKonsult as	166,5

Investering etter kostmetoden

Selskapets navn	Aksje-kapital	Antall aksjer	Pålydende pr aksje	Balanseført verdi
Hallingdal Kraftnett Tele AS	100 000	1 000	100	100 000
HallingKonsult AS	110 000	90	1 000	1 152 000

Med henvisning til Regnskapsloven § 3,8 2.ledd er det ikke utarbeidet konsernregnskap.

## Note 10 Gjeld og andre fordringer

Selskapet har ingen langsiktig gjeld utover pensjonsforpliktelse ved utgangen av 2012. Selskapet har totalt inntektsført mindreinntekt inkl. renter på 9.780 MNOK fram t.o.m 2012 som kan tas inn over nettleien de nærmeste årene.



## Note 11 Bankinnskudd

Bundne skattetrekksmidler utgjør: Kr 2.500.000

## Note 12 Aksjer og grunnfondsbevis

**HKN`s aksjer:** (Alle tall i hele kr)

Selskapets navn	Selskapets aksjekap. Inkl. overkurs	Antall aksjer	Prosnetvis eierandel	Pålydende verdi	Sum verdi i balansen
HallingKonsult AS *)	110 000	90	82 %	1 000	<b>1 151 500</b>
Hallingdal Kraftnett Tele AS	100 000	1 000	100 %	100	<b>100 000</b>
Flå IT-Senter **)	400 000	200	50 %	1 000	<b>204 500</b>
<b>Investeringer i tilknyttet selskap/datter</b>					<b>1 456 000</b>
Ren AS	429 000	11	3 %	1 500	<b>305 382</b>
Gol Stavkyrkje AS	3 039 000	20	0,33 %	500	<b>1</b>
Hallingdal Trepellets AS***)	60 918 258	6 544	22 %	1 835	<b>123 411</b>
Torpomoen Drift AS	1 500 000	270	18 %	100	<b>271 080</b>
Kittilsviken Kraftverk AS	125 000	25	20 %	1 000	<b>125 000</b>
Hallingdal Bio Energi AS	3 600 000	1 200 000	33 %	1	<b>853 500</b>
Aal Stasjon AS	9 475 000	118 518	32 %	34	<b>474 063</b>
Nettaliansen AS	172 000	1	13 %	20 000	<b>22 000</b>
Grønn KontaktAS	245 000	500	2,04 %	100	<b>50 000</b>
Norsk Enøk og Energi	1 750 000	175	5 %	500	<b>145 000</b>
<b>Investeringer i aksjer og andeler</b>					<b>2 369 437</b>

\*) Langsiktig lån til HallingKonsult utgjør kr 166.500.

\*\*\*) Langsiktig fordring på Flå IT-Senter utgjør kr 695.500.

\*\*\*) Langsiktig lån til Hallingdal Trepellets utgjør kr 3.000.000.

### Plassering i Egenkapitalbevis:

Sparebank	Kurs 31.12.12	Antall	Sum verdi i markedet	Bokført verdi
Sparebanken Nord-Norge	27,7	117 171	3 251 495	<b>3 251 495</b>
Sparebank 1 SMN	35,1	120 118	4 216 141	<b>4 216 141</b>
Sparebank 1 Buskerud -Vestfold	33,6	2 748	92 333	<b>92 333</b>
Hol Sparebank	68,0	4 500	306 000	<b>306 000</b>
Sparebanken Øst	33,0	50 768	1 675 344	<b>1 675 344</b>
Sandnes Sparebank	67,6	3 864	261 322	<b>261 322</b>
Nes Prestegjeld Sparebank	50,8	10 000	507 500	<b>507 500</b>
<b>Sum</b>		<b>309 169</b>	<b>10 310 135</b>	<b>10 310 135</b>
Aksjefond Terra			1 630 725	<b>1 300 000</b>
<b>Sum grunnfondsbevis og aksjefond:</b>			<b>11 940 860</b>	<b>11 610 135</b>

Opprinnelig kostpris for egenkapitalbevis utgjør kr 12.595.702,-.

Aksjefond i Terra tilsvarende på kr 1.300.000,-

Andre plasseringer	
Egenkapitalinnskudd KLP	2 078 244
Sum pr 31/12 -12.	2 078 244

## Note 13 Aksjekapital og aksjonærinformasjon

### HKN AS

#### Aksjekapitalen består av:

	Antall	Pålydende	Balanseført
A-aksjer	10 000	20 000	200.000.000

#### Oversikt over samtlige aksjonærer i HKN AS pr. 31.12:

	A-aksjer antall	Eierandel	Stemme andel
Hol kommune	2 989	29,9 %	29,9 %
Ål kommune	2 491	24,9 %	24,9 %
Gol kommune	2 192	21,9 %	21,9 %
Nes kommune	1 694	16,9 %	16,9 %
Flå kommune	598	6,0 %	6,0 %
Hemsedal kommune	36	0,4 %	0,4 %
<b>Totalt antall aksjer</b>	<b>10 000</b>	<b>100 %</b>	<b>100 %</b>

## Note 14 Pensjoner i HKN AS

Selskapet har pensjonsordninger som omfatter i alt 65 aktive personer, 53 oppsatte personer, alderspensjoner/uførepensjoner og etterlattepensjoner. Ordningene gir rett til definerte fremtidige ytelser og omfatter alders-, ektefelle-, barne- og AFP/tidligpensjon. Ytelsene er i hovedsak avhengig av antall opptjeningsår, lønnsnivå ved oppnådd pensjonsalder og størrelsen på ytelsene fra folketrygden. Forpliktelsene er dekket gjennom Kommunal Landspensjonskasse (KLP).

Selskapet fører forpliktelsene fullt ut i henhold til Norsk Regnskapsstandard (NRS).

Netto pensjonskostnad ( Tall i 1000 kr )	2012	2011
Nåverdi av årets pensjonsopptjening	5 167	4 697
Rentekostnad av pensjonsforpliktelser	5 391	5 830
Avkastning på pensjonsmidler	-3 940	-4 728
Lønnstrekk fra ansatte	-649	-615
Administrasjonskostnad	306	267
Resultatført planendring	0	0
Resultatførte planavvik / estimatendringer	<b>1 901</b>	<b>1 580</b>
<b>Netto pensjonskostnad</b>	<b>8 176</b>	<b>7 031</b>
Arbeidsgiveravgift	734	643
<b>Pensjonskostnad inkl. arbeidsgiveravgift</b>	<b>8 910</b>	<b>7 674</b>
<b>Netto pensjonsforpliktelse</b>		
Opptjente pensjonsforpliktelser 31.12	<b>137 866</b>	<b>138 783</b>
Beregnet effekt av framtidig lønnsregulering		
<b>Beregnete pensjonsforpliktelser 31.12</b>	<b>137 866</b>	<b>138 783</b>
Pensjonsmidler ( til markedsverdi ) 31.12	103 352	94 001
Ikke resultatført virkning av estimatavvik / planendringer	-31 041	-42 391
Arbeidsgiveravgift	3 659	4 747
<b>Netto pensjonsforpliktelser</b>	<b>7 132</b>	<b>7 138</b>
<b>Økonomiske forutsetninger:</b>		
Diskonteringsrente	4,2 %	3,8 %
Forventet lønnsvekst	3,5 %	3,5 %
Forventet G-regulering	3,3 %	3,3 %
Forventet pensjonsregulering	2,5 %	2,5 %
Forventet avkastning på fondsmidler	4,0 %	4,1 %

De aktuarmessige forutsetningene er basert på vanlige benyttede forutsetninger innen forsikring når det gjelder demografiske faktorer.

Selskapets pensjonsordning er dekkende av en slik art at lovens krav til OTP overholdes.

## Note 15 Andre driftskostnader

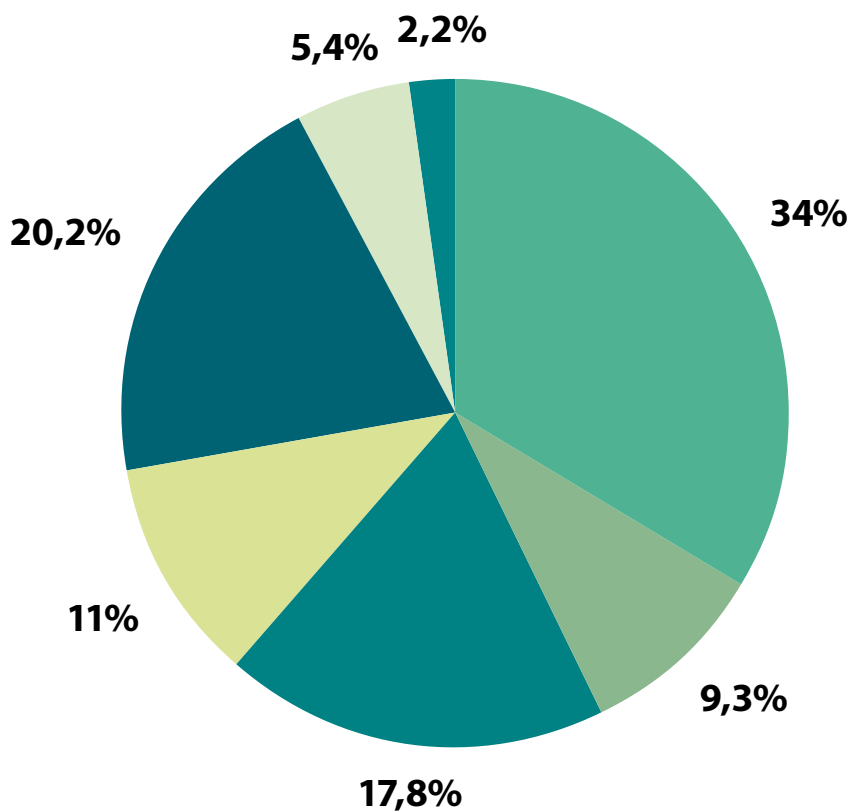
( Tall i 1000 kr )	2012	2011
Leiekostnader eiendom	1210	1167
Lys,varme, vann og renovasjon	723	1044
Driftsmateriell, verktøy og utstyr	5960	5471
Kjøp av IT Tjenester	3213	3599
Kjøp av Fremmedtjenester	6189	5040
Revisjon - Konsulenttjenester	1390	1192
Kontorrekvisita, Trykksaker, Annonser	309	364
Telefon, Linjeleige,Porto	3068	2757
Bilkostnader ( drivstoff,olje,forsikring,vedlikh)	1449	1380
Reisekostnader	412	370
Sponsing / støtte - reklame	521	441
Møter, fagkonferanse,kontingenter i medlemsorg	523	488
Tilsynsavgift, tingforsikringer	1111	958
Tap på fordringer avgiftsfritt	189	569
<b>Sum andre driftskostnader</b>	<b>26267</b>	<b>24839</b>

## 3.4 Kontantstrømanalyse

	2012	2011
Resultat før skattekostnad	4 002 266	14 191 226
- Periodens betalte skatt	-3 529 423	-2 242 698
+ Gevinst/Tap salg av driftsmiddel	-62 708	-40 000
+ Ordinære avskrivninger	23 240 713	22 625 776
+/- Endring i varelager	-204 686	1 832 692
+/- Endring i kundefordringer	-5 459 032	4 096 346
+/- Endring i leverandørgjeld	4 074 855	-10 368 216
+/- Endringer i pensjonsavsetninger	-6 384	2 167 950
+/- Endring i andre tidsavgrensingsposter	21 352 211	-3 645 509
= Nto. kontantstrøm fra operasjonelle aktiviteter	43 407 812	28 617 567
Kontantstrømmer fra investeringsaktiviteter		
- Utbetalinger ved kjøp av varige driftsmidler	-42 228 702	-28 706 973
- Utbet. ved kjøp av aksjer og andeler	1 460 331	1 177 608
- Utbetalinger ved kjøp av andre investeringer	-363 030	472 505
= Nto. kontantstrøm fra investeringsaktiviteter	-41 131 401	-27 056 860
Kontantstrømmer fra finansieringsaktiviteter		
- Utbet. ved nedbetaling av langsiktig gjeld	0	0
= Nto. kontantstrøm fra finansieringsaktiviteter	0	0
= Netto endring i kontanter mv	2 276 411	1 560 707
+ Beholdning av kontanter 01.01.	35 527 169	33 966 462
= Kontantbeholdning 31.12.	37 803 580	35 527 169
Kontantbeholdning mv framkommer slik:		
Kontanter og bankinnskudd pr 31.12.	35 303 580	33 027 169
+ Skattetrekkinnskudd o.l. pr 31.12.	2 500 000	2 500 000
= Beholdning av kontanter mv 31.12.	37 803 580	35 527 169

### 3.5 Aktivitetsfordelte kostnader og overskudd

( Tall i 1000 kr )	2012	2011	Andel %-vis	Endring fra 2011 i %
1. Lønn og personalkostnader	44296	41888	34,0	5,7
2. Kjøp av overføringstjenester	12089	14754	9,3	-18,1
3. Avskrivninger	23241	22626	17,8	2,7
4. Kjøp av kraft til tap og leveringsplikt	14360	20393	11,0	-29,6
5. Øvrige driftskostnader	26266	24839	20,2	5,7
6. Eiendomsskatt	7055	2740	5,4	157,5
7. Overskudd nett ( før finans / før skatt)	2914	14524	2,2	-79,9
Sum inntekter :	130221	141764	100,0	-8,1



### 3.6 NØKKELTALL

( alle tall i 1000 kr. )			2012	2011
<b>1. TOTALRENTABILITET:</b>				
Dr.res + finansres.	=	<u>4002</u>	=	0,96%
Gj.snitt tot.kapital		415 472		3,49%
<b>2. OVERSKUDDSGRAD: ( Res.grad )</b>				
Dr.res + finansres.	=	<u>4002</u>	=	3,07%
Tot. inntekter		130 221		10,01%
<b>3. LIKVIDITETSGRAD 2:</b>				
Mest likvide midler	=	<u>46 909</u>	=	1,18%
Korts. gjeld		39 614		1,45%
<b>4. EGENKAPITALANDEL:</b>				
Egenkapital	=	<u>373 517</u>	=	88,88%
ot. kapital		420 263		90,38%
<b>5. KONTANTSTRØM (Cash flow):</b>				
Dr.res. + ord. avs. - skatt	=	<u>22 626</u>	=	17,38%
Tot. inntekter		130 221		24,62%
<b>6. GJELDSGRAD</b>				
Gjeld	=	<u>46 746</u>	=	12,52%
Egenkapital		373 517		10,65%
<b>7. ARBEIDSKAPITAL:</b>				
Omløpsmidler - kortsiktig gjeld	=	<u>56 208</u>	=	56 208
omsetning		130 221		43,16%
				77 263
				54,50%



Til generalforsamlingen i Hallingdal Kraftnett AS

## Revisors beretning

### Uttalelse om årsregnskapet

Vi har revidert årsregnskapet for Hallingdal Kraftnett AS, som viser et overskudd på kr 2 357 989. Årsregnskapet består av balanse per 31. desember 2012, resultatregnskap og kontantstrømoppstilling for regnskapsåret avsluttet per denne datoen, og en beskrivelse av vesentlige anvendte regnskapsprinsipper og andre noteopplysninger.

#### *Styret og daglig leders ansvar for årsregnskapet*

Styret og daglig leder er ansvarlig for å utarbeide årsregnskapet og for at det gir et rettviseende bilde i samsvar med regnskapslovens regler og god regnskapsskikk i Norge, og for slik intern kontroll som styret og daglig leder finner nødvendig for å muliggjøre utarbeidelsen av et årsregnskap som ikke inneholder vesentlig feilinformasjon, verken som følge av misligheter eller feil.

#### *Revisors oppgaver og plikter*

Vår oppgave er å gi uttrykk for en mening om dette årsregnskapet på bakgrunn av vår revisjon. Vi har gjennomført revisjonen i samsvar med lov, forskrift og god revisjonsskikk i Norge, herunder International Standards on Auditing. Revisjonsstandardene krever at vi etterlever etiske krav og planlegger og gjennomfører revisjonen for å oppnå betryggende sikkerhet for at årsregnskapet ikke inneholder vesentlig feilinformasjon.

En revisjon innebærer utførelse av handlinger for å innhente revisjonsbevis for beløpene og opplysningene i årsregnskapet. De valgte handlingene avhenger av revisors skjønn, herunder vurderingen av risikoene for at årsregnskapet inneholder vesentlig feilinformasjon, enten det skyldes misligheter eller feil. Ved en slik risikovurdering tar revisor hensyn til den interne kontrollen som er relevant for selskapets utarbeidelse av et årsregnskap som gir et rettviseende bilde. Formålet er å utforme revisjonshandlinger som er hensiktsmessige etter omstendighetene, men ikke for å gi uttrykk for en mening om effektiviteten av selskapets interne kontroll. En revisjon omfatter også en vurdering av om de anvendte regnskapsprinsippene er hensiktsmessige og om regnskapsestimaterne utarbeidet av ledelsen er rimelige, samt en vurdering av den samlede presentasjonen av årsregnskapet.

Etter vår oppfatning er innhentet revisjonsbevis tilstrekkelig og hensiktsmessig som grunnlag for vår konklusjon.

#### *Konklusjon*

Etter vår mening er årsregnskapet avgitt i samsvar med lov og forskrifter og gir et rettviseende bilde av den finansielle stillingen til Hallingdal Kraftnett AS per 31. desember 2012, og av resultater og kontantstrømmer for regnskapsåret som ble avsluttet per denne datoen i samsvar med regnskapslovens regler og god regnskapsskikk i Norge.

---

PricewaterhouseCoopers AS, Postboks 1621, NO-3007 Drammen  
T: 02316, org. no.: 987 009 713 MVA, www.pwc.no  
Statsautoriserte revisorer, medlemmer av Den norske Revisorforening og autorisert regnskapsførerselskap

### Uttalelse om øvrige forhold


#### *Konklusjon om årsberetningen*

Basert på vår revisjon av årsregnskapet som beskrevet ovenfor, mener vi at opplysningene i årsberetningen om årsregnskapet, forutsetningen om fortsatt drift og forslaget til anvendelse av overskuddet er konsistente med årsregnskapet og er i samsvar med lov og forskrifter.

#### *Konklusjon om registrering og dokumentasjon*

Basert på vår revisjon av årsregnskapet som beskrevet ovenfor, og kontrollhandlinger vi har funnet nødvendig i henhold til internasjonal standard for attestasjonsoppdrag ISAE 3000 "Attestasjonsoppdrag som ikke er revisjon eller forenklet revisorkontroll av historisk finansiell informasjon", mener vi at ledelsen har oppfylt sin plikt til å sørge for ordentlig og oversiktlig registrering og dokumentasjon av selskapets regnskapsopplysninger i samsvar med lov og god bokføringsskikk i Norge.

Drammen, 11. april 2013  
**PricewaterhouseCoopers AS**

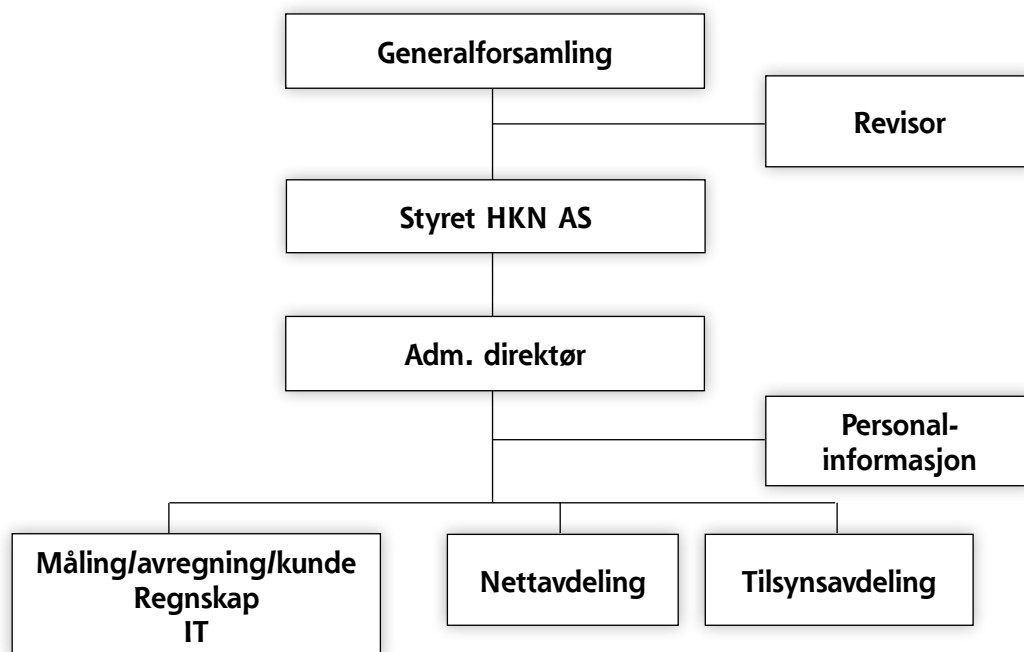


Paal Ødegård  
Statsautorisert revisor

## 4 ORGANISASJON

### 4.0 Organisasjonsplan, eierforhold

Hallingdal Kraftnett AS har lagt bak seg sitt attende driftsår etter fisjneringen av Hallingdal Kraftlag fra 1.1.1995. Hallingdal Kraftnett AS er bygd opp etter følgende organisasjonsplan pr.31.12.12:



Virksomheten er lokalisert på følgende steder: Geilo, Ål, Torpomoen, Gol, Nes og Flå.

Administrerende direktør, personalsjef og administrasjonssjef er stasjonert ved hovedkontoret på Geilo, nettsjef på Gol og tilsynssjef på Torpomoen.

Deler av nettavdelingen er lokalisert på Geilo, Ål, Gol og Nes, hvor hver av disse består av energimontører, overmontør og avdelingsleder. Avdelingen på Nes dekker både Nes og Flå og på avdelingen på Gol har vi en utvidet stab med teknisk personell.

Tilsynsavdelingen har tilholdssted på Torpomoen.

#### GENERALFORSAMLING

Generalforsamlingen er sammensatt av representanter fra Hol, Ål, Gol, Nes, Flå og Hemsedal kommuner, og velger bl.a. styrets leder og nestleder.

Det ble holdt ordinær generalforsamling 30.mai, hvor seks saker var oppe til vedtak / orientering.



## 4.1 Styre og ledelse

Styret skal bestå av ett medlem med personlig vararepresentant fra hver av kommunene Hol, Ål, Gol, Nes og Flå. Hemsedal kommune er representert med observatør uten stemmerett. Styret for selskapet er sammensatt av følgende representanter valgt av generalforsamlingen etter nominasjon fra eierkommunene:

<b>Hol kommune:</b>	Siv Nesfossen	(styremedlem)
	Kjell Gunnar Haugen	(varamedlem)
<b>Ål kommune:</b>	Geir Veslegard	( Nestleder)
	Tordis Perstølen	(varamedlem)
<b>Gol kommune:</b>	Kristin Bakke Haugen	(styremedlem)
	Tore Ness	(varamedlem)
<b>Nes kommune:</b>	Gudbrand Gulsvik	(Styreleder)
	Anne Marie Kollhus	(varamedlem)
<b>Flå kommune:</b>	Karsten Ekeren	(styremedlem)
	Sigrid Ingeborg Gislerud	(varamedlem)

De ansatte er representert med 2 medlemmer med hver sin vararepresentant:

Guttorm Groven	(styremedlem)
Arne Inge Øyum	(styremedlem)
Kåre Peder Rasmushaugen	(varamedlem)
Syver Medgard	(varamedlem)

I 2012 ble det avholdt 7 møter, med til sammen 36 saker. Av disse var flere rene orienteringssaker.

Det tradisjonsrike eierseminaret ble avholdt i februar måned.



## 4.2 Overordnede mål for Hallingdal Kraftnett

På eierseminaret i februar 2011 la styret frem et forslag til reviderte overordnede mål for Hallingdal Kraftnett. Disse blei diskutert og gjennomdrøftet. Styrets forslag blei deretter akseptert som Hallingdal Kraftnett sine overordnede mål.

### **Økonomi/priser**

Følgende mål gjelder for selskapet i et normalår:

Etablere og gjennomføre gode budsjetteringsrutiner og sørge for budsjetteringsunderlag for budsjettansvarlige med tilstrekkelig tallmateriale som grunnlag. Dette skal bidra til at budsjettavviket på inntekts- og kostnadssida hver for seg er  $< 3\%$ .

Jevn utvikling i overføringsprisene skal tilstrebese. Prisutviklingen på selskapets overføringstjenester skal tilpasses NVE's reguleringsregime og rammer. Hallingdal Kraftnett skal årlig rangeres i forhold til andre distribusjonsverk med tanke på nettleie (tariffer). Maksimum  $20\%$  av distribusjonsselskapene i Norge bør ha lavere nettleie enn Hallingdal Kraftnett. Antall nettselskaper er i løpet av noen år blitt redusert fra 220 til 145.

Resultat før skatt skal være større enn 10 mill.kr.

Arbeidskapitalen skal til enhver tid være større enn  $20\%$  av omsetningen.

Vi skal ha nøye oppfølging av omsatt kraftmengde og utvikling i antall kunder fordelt på næringskunder, husholdningskunder og hyttekunder.

Vi skal ha nøye oppfølging av transportert volum i breibåndsnettet vårt hver måned og år.

Det er dessuten satt konkrete mål for en del nøkkeltall i tilknytning til selskapets virksomhet og økonomi. Disse følges opp årlig og sammenlignes om mulig med andre distribusjonsverk.

### **Ledelsesfilosofi /etik**

Hallingdal Kraftnett vil til enhver tid sørge for at alle ansatte oppmuntres til og gis mulighet til å styrke sin kompetanse for å mestre nye og utfordrende arbeidsoppgaver i selskapet.

Hallingdal Kraftnett skal legge vekt på å tilby en trygg arbeidsplass med vekt på et godt og sikkert arbeidsmiljø. Personalomsetningen bør ikke overstige  $3\%$  årlig.

Alle ansatte skal ha tilbud om en årlig gjensidig forpliktende samtale med nærmeste overordnede, medarbeidersamtale.

Det skal til enhver tid foreligge bemanningsplan for selskapet med bemanningsmålsetting i tilknytning til langtidspanen.

### **HMS ( Helse, miljø og sikkerhet )**

Bedriften skal til enhver tid ha et komplett operativt HMS-system. Det skal løpende gjennomføres nødvendig opplæring slik at alle ansatte kan ta ansvar for å ivareta miljøet både innen eget område og totalt sett innen bedriften.

Systemet skal ha et opplegg for registrering av avvik som kan danne grunnlag for oppdatering og forbedring. Det skal gjennomføres interne revisjoner av systemet en gang hvert kalenderår.

Sykefraværet bør ikke overstige  $4\%$ .

**Leveringskvalitet:**

Høyspanning: Spenningen skal ligge innenfor det aktuelle spenningsnivå.

Lavspanning: 230 V +6%/- 10%  
400 V +/- 10%

Kvalitetskravene skal for øvrig løpende tilpasses europeiske krav.

**Tilgjengelighet/drift:**

Veid tilgjengelighet i nettet skal være bedre enn 99,95 %, målt over en periode på ett år.  
Antall tilkallinger av vaktene skal totalt være mindre enn 200 pr år.

**Tilgjengelighet/breiband:**

Oppetid på vårt breibandsnett skal være bedre enn 99,5 % målt over en periode på et år.

**Kraftsystemplanlegging:**

Det skal til enhver tid foreligge et oppdatert planverk for selskapet. Ut fra dette skal det utarbeides langtidspaner og budsjetter samt detaljerte investeringsbudsjett for hvert enkelt år.

Det skal gjennomføres lønnsomme investeringer med tanke på redusert tap i nettet.

Tapet i hele nettet i konsesjonsområdet målt over ett år skal følges opp med den hensikt å minske tapet for hvert år. Vi skal følge opp tapsprosenten og tapt kraftmengde pr. år.

**Øvrige tjenester:**

Selskapet skal aktivt søke å utvikle et tjenestetilbud innenfor beslektet virksomhet. Det skal fortrinnsvis arbeides innen områder der selskapets eksisterende innsatsfaktorer gir et fortrinn.  
Se forslag til eierskapsmelding.

Øvrige tjenester skal holdes atskilt fra primærtjenestene slik at monopolkontrollen kan utøves effektivt. Dette kan løses ved at ny virksomhet etter hvert organiseres i egne selskaper.

Breibandsaktiviteten, som er blitt omfattende, føres fortsatt i Hallingdal Kraftnett sine regnskaper. Men virksomheten er utskilt som eget virksomhetsområde, både for drift og investeringer / balanse. Ingen data inngår i grunnlaget for tariffene, og vi får heller ikke godkjent kostnader tilknyttet breiband i formelen for inntektsramma.

HKN har også eierandeler i NEE (Norsk Enøk & Energi), REN AS (Rasjonell elektrisk nettvirksomhet), Flå IT – Senter, Hallingdal Trepellets AS, Torpomoen Drift AS, Kittilsviken Kraftverk AS, Aal Stasjon AS, Den grønne regionen Valdres og Hallingdal og Hallingdal Bio Energi AS. Det er utarbeidet eierskapsmelding for Hallingdal Kraftnett AS.

Administrasjonen vil i samarbeid med styret arbeide videre med å tilpasse denne strategien til nye rammebetingelser gitt av eierne og myndighetene.

## 4.3 Vernetjeneste, HMS og AMU

I HKN er det blant og av de ansatte valgt 4 verneombud, ett i hver avdeling hvor Nes/Flå fungerer som en enhet og hvor verneombud Ål også ivaretar arbeidstakerne på Tilsyn som er på Torpomoen. Ett av verneombudene er hovedverneombud.

Bedriftshelsetjenesten er ivaretatt ved at bedriften står som medlem av Hallingdal og Valdres Bedriftshelsetjeneste. Bedriften er en IA-bedrift.

Alle arbeidstakere har tilbud om bl.a. arbeidshelsekontakter hvert tredje år.

Vi har tatt i bruk et fullstendig databasert HMS-system, som vi tror HKN vil ha god nytte av. Et slikt

system skal være levende og vi vil gjøre ytterligere arbeide for å oppdatere og forbedre systemet. Vi har vernerunde på alle avdelinger hvert år, og vi har jevnt over få avviksmeldinger i løpet av et år.

Medarbeidersamtaler blir holdt fortrinnsvis en gang pr. år. Formen på disse samtalene er også under kontinuerlig vurdering, og i 2012 har vi laget ny mal til bruk for samtalene.

Arbeidsmiljøutvalget (AMU) har 6 medlemmer, tre er valgt av og blant de ansatte, mens 3 er utpekt av arbeidsgiver. I 2012 har det vært arbeidsgiver som har hatt ledervervet.

AMU har hatt 4 møter og behandlet 22 saker. Vi har hatt 6 rapporterte arbeidsulykker og 1 rapportert nestenulykke. Arbeidsulykkene har medført ca. 160 fraværsdager i 2012.

Vi har hatt 2 møter med tillitsvalgte og hovedverneombud, hvor det kun dreide seg om Inkluderende Arbeidsliv.

Totalt sykefravær har vært 7,1 %, hvorav 1,1 % er fravær i tilknytning til egenmelding.

## 4.4 Personale

Ved utgangen av år 2012 hadde Hallingdal Kraftnett 68 fast ansatte. I tillegg hadde vi ved årsskiftet 8 lærlinger på kontrakt. Totale årsverk utført i bedriften var 73,2.

Heri ligger da i underkant av 7 årsverk utført av lærlinger og midlertidig ansatte.

Personalomsetningen er på 1,3 %.

## 4.5 Kompetanseutvikling

Det er brukt kr 439.475,- i kurskostnader. I tillegg kommer lønnskostnader. I dette beløpet er ikke inkludert de konferanser som vi er på, selv om også en del av disse er rettet direkte inn på spesifikke fagområder hos oss.

Vi har en del obligatoriske kurs hvert år for vårt tekniske personell slik som gjennomgang av driftsforskriftene. Samtlige ansatte skal delta på årlige kurs i førstehjelp og også jevnlig kurs i enkel brannberedskap. Ellers er det stadig oppdateringer på de datasystemene vi bruker på ulike felt, ny teknologi og nye regelverk. En av våre ansatte har i løpet av året avsluttet fulltids studium på Ingeniørhøgskolen og jobber nå som ingeniør hos oss.

## 4.6 Enøk

Nettkundene våre har i 2012 bidratt med et beløp på kr 5,2 mill til ENOVA.

Dette gjelder alle kunder med unntak av den ene regionalnettkunden, Bane Energi.

ENOVA avgiften var for 2012, 1,0 øre/kWh pluss mva.

Hallingdal Kraftnett er medeier i Norsk Enøk og Energi(NEE) med hovedkontor i Drammen.

Enkel ENØK – informasjon er gitt i forbindelse med kontroller eller ved forespørsler, dette er ført opp under informasjon på Tilsynsavdelingen.

### 5.1 Drift og vedlikehold

Hallingdal Kraftnett har driftsansvaret for:

7 sekundærstasjoner (transformatorstasjoner) med transformering fra 66 til 22 kV. Samlet kapasitet er på 242 MVA (inkl. Ørteren transformatorstasjon som ble satt i drift i 2012)

113 km 66 kV luftlinjer (herav 64 km innleid av IS Ustekveikja og EB Nett)

576 km 22 kV luftlinje (-1 km ift. i fjor)

545 km 22 kV jordkabel (+4,8 % ift. i fjor)

923 km lavspent luftlinje (-5,1%)

1.546 km lavspent jordkabel (+7,8 % ift. i fjor)

1.658 nettstasjoner med en samlet kapasitet på 401 MVA (+3,4 % ift. i fjor)

I tillegg eier Hallingdal Kraftnett en 100 MVA transformator (T4) i Usta med transformering fra 300 til 66 kV, som er et av de viktigste innmatningspunktene til Hallingdal. Denne er for tiden leid ut til Statnett SF.

Også i 2012 har det vært brukt betydelige ressurser på de driftsmessige oppgavene som har bestått i kvalitetshevende rehabiliterings- og vedlikeholdsarbeider i 22 kV- nettet. Videre har det blitt brukt en del ressurser på vedlikehold av ryddegater i luftledningstraseene.

I 66 kV- nettet er det foretatt normalt vedlikehold bl.a. i form av befaringer og brytterrevisjoner. Vi satte dette året fokus på å rydde full bredde langs 66 kV-linja mellom Ål og Geilo. Dette ble fullført i 2012. Dette vil sikre forsyningen både til Ål og Geilo/Hol. Vi planlegger å videreføre dette prosjektet ved også å rydde betydelige mengder skog mellom Ål og Svenkerud.

Videre har vi i 2012 skiftet isolatorer på strekningen Ustaoset-Geilo. Dette arbeidet ble gjennomført med hjelp fra EB Energimontasje, Nettpartner og Vokks i tillegg til egne mannskaper.

Vedlikeholdsarbeidet i 66 kV- nettet har videre bestått i befaringer, skogrydding, kontroll og revisjon av brytere og transformatorer samt utbedring av mangler.

I august 2012 fikk vi levert ny 40 MVA transformator til Ål transformatorstasjon. Denne erstattet en transformator på 15 MVA som er flyttet til Haugastøl. Kapasitetsøkningen i Ål transformatorstasjon er på 83% og vil kunne dekke forventet økning i elkraftforbruket her for mange ti-år fremover.

Transformatoren (15 MVA) som er flyttet til Haugastøl er satt i drift ved Ørteren Kraftverk og man har med det etablert et nytt innmatningspunkt til distribusjonsnettet som dermed representerer en viktig reserve til Ustaoset-Haugastøl og Geilo.

2012 har vært et år med relativt få feil i nettet. Samlet kalkulert ikke-levert energi for året var 58 MWh mot 153 MWh året før. 40 % av den ikke-leverte energien skriver seg fra planlagte utkoblinger i forbindelse med arbeid. De største utkoblingene for øvrig skyldes vindfall og komponentfeil.

Vaktene har i 2012 hatt 117 utrykninger utenom ordinær arbeidstid for retting av nettfeil, mot 141 året før. Tilgjengeligheten for 2012 er beregnet til 99,991 % noe som er godt over målet på 99,950 %

Vaktberedskapen er oppbygd av fire montørvakter for distribusjonsnettet og et samarbeid med E-Co Vannkraft når det gjelder regionalnettet. I tillegg har man en egen vaktturnus for bredbåndsnettet. I tilknytning til montørvaktene har man også en påkallingsordning med ringelister som blir benyttet etter behov i den enkelte situasjon.

Maskinparken inkl. biler, lastebiler snøscootere og annet teknisk utstyr er rimelig funksjonelt, med en forholdsvis lav gjennomsnittsalder. Dette året, som de foregående år, er det gjort en del investeringer i maskinparken. Vi har også solgt noen kjøretøy. I 2013 er det planlagt noen mindre oppgraderinger. Maskinparken er godt tilpasset selskapets behov.

I distribusjonsnett (22 kV - og lavspenningsnett) har arbeidet også dette året vært konsentrert om ordinære vedlikeholdsoppgaver, herunder skogrydding, linjebefaring, kontroll av brytere og transformatorer, utskifting av transformatorer og linjekomponenter og øvrig løpende vedlikehold av nettet. Noe av 22 kV - nettet har etter hvert passert 50 år og det må påregnes en ekstra innsats de kommende år. Det foreligger et sentralt pålegg om å bygge om alle mastarrangement slik at de kan betjenes fra bakken. Dette skal være gjennomført innen utløpet av 2015. Hallingdal Kraftnett er ajour med dette arbeidet. Befaringsoppgaver er sentrale hvert år.

Selskapet underlegges hvert år revisjonsbesøk fra Direktoratet for samfunnssikkerhet og beredskap der det settes fokus både på administrative rutiner og oppfølging, samt befaringer ute i nettet. Selskapet kommer rimelig godt ut av disse gjennomgangene, med noen anmerkninger og avvik. Det er imidlertid ikke funnet graverende forhold. De siste årene har man lagt ekstra vekt på jordingsystemene, råtekontroll av stolp, nedbygging av mastarrangement og administrative rutiner.

Nettøkonomien er for 2012 beregnet til 6,3 % mot 5,9 % året før. Dette tilsvarer 37,7 GWh, noe som gjør Hallingdal Kraftnett til den klart største forbrukeren av elkraft i Hallingdal.

## 5.2 Investeringer og nyanlegg

Samlet investeringsbudsjett for 2012 var på 58,6 MNOK brutto, mens regnskapet viser at de samlede investeringene ble på 63,6 MNOK. Netto: 42,4 MNOK.

Det var budsjettet med 25,6 MNOK i anleggsbidrag mot bokført 21,2 MNOK.

Det er dette året et stort avvik mellom budsjett og regnskap. Dette kan bl.a. forklares med vesentlig større utgifter på bredbåndsutbyggingen. Man valgte å starte opp utbygging av Altibox, noe som ikke opprinnelig var budsjettet. Merforbruket skyldes ikke at prosjekter har blitt dyrere enn beregnet, men at man har valgt å fremskynde prosjekter som ellers ville blitt tatt senere i tid.

Videre har det også vært noe omskifting i hvilke mer ordinære nettutbyggingsprosjekter som har blitt gjennomført ift. de som opprinnelig var planlagt. I tillegg har noen prosjekter hatt raskere framdrift enn forutsatt, mens noen har hatt noe tregere framdrift enn planlagt.

Vi fikk inn noe mindre anleggsbidrag enn budsjettet. En stor del av investeringene er gjort i utbygging av strøm til nye hyttefelt, selv om aktiviteten i dette markedet har flatet noe ut. Til tross for at det har kommet til enkelte nye prosjekter som ikke stod på budsjettet, har vi likevel fått gjennomført det meste av det som opprinnelig var planlagt. I tillegg til nevnte investeringer har man også satt i bestilling en ny krafttransformator til Geilo transformatorstasjon. Her vil en gammel 16 MVA transformator bli erstattet med en på 40 MVA, noe som bidrar til å sikre forsyningen til hele Geilo-området i mange ti-år framover. Den overflødige 16 MVA-transformatoren vil bli flyttet til Kleivi transformatorstasjon, og vil der bidra som back-up både til Geilo og Ål. Det er videre satt i bestilling en ny effektbryter som skal monteres på Gol transformatorstasjon i linja mot Ål.

I alt er det arbeidet med omlag 55 små og store prosjekter. Disse er fordelt på nye hyttefelt, boligfelt og næring. Omlag halvparten av disse var fortsettelse av prosjekter påbegynt i 2011 og til dels tidligere.

Videre er det gjort noen forsterkninger, transformatorretser er delt opp, og det er foretatt noe utskifting av gamle komponenter. Her blir kostnadene fordelt mellom investeringer og vedlikehold.

Til grunn for investeringene i årene fremover ligger bl.a. "Kraftsystemplan for Hallingdal Kraftnett", der man finner de prosjekter som regnes som aktuelle i de nærmeste 10-15 år. Planen viser at det vil bli nødvendig med vesentlige reinvesteringer i nettet i den kommende 10-15 års - perioden.

NVE har innført en ny forskrift som regulerer utredningskravet, som medfører at Hallingdal Kraftnett som områdekonsesjonær har fått ansvar for at det utarbeides en energiutredning for hver kommune. Den første utgaven var ferdig ultimo 2004, og ble oppdatert desember 2009.

Bedriften har tatt i bruk et nytt nettinformasjonssystem (NIS). Dette har vært en prosess som har vært omfattende og som har gått over flere år. Dette er et viktig verktøy i den daglige drift både med tanke på planlegging, vedlikehold og utvikling av nettet.

Det er dette året også tatt nye skritt når det gjelder fjernkontrollutbygging. Fokuset har vært på Hol og Ål, og vil fortsette i både i år og neste år.

## 5.2.1 Breiband

Også i 2012 ble det gjort vesentlige investeringer i bredbåndsnettet, der det største enkeltprosjektet har vært utbygging av Altibox i Tupperkogen-området på Gol. Det er lagt en god del fiberkabel i jord og strekt en del fiberkabel i trekkerør. Det har vært gjennomført en rekke mindre prosjekter for å nå fram til flere sentrale punkter, næringsområder og bedrifter for å komplettere det samlede bredbåndsnettet til Hallingdal Kraftnett

Hallingdal Kraftnett har vært aktive i det gjensidige bredbåndssamarbeidet med Hemsedal Energi. I 2012 ble det gjort nye investeringer i nettet, men en god del ressurser går også med til drift og vedlikehold av det eksisterende nettet, som etter hvert er ganske omfattende og komplekst. Man har nå en solid kanal direkte til Oslo og man har for lengst fullført framføring av fiberkabel til alle Telenors sentraler i Hallingdal og Hemsedal. Det er også i 2012 satt i drift en god del tilhørende elektronikk. Primo 2013 består nettet av ca. 325 aktive komponenter (DSLAM, router, switch, server). Det legges også vekt på å forbedre sikkerheten i nettet bl.a. ved å ha fokus på dokumentasjon av nettet samt bygge opp nødvendige reservedelslager.

Gjennom disse investeringene har Hallingdal Kraftnett videreutviklet et robust bredbåndnett som knytter i sammen store deler av Hallingdal i tillegg til at det er etablert gode kommunikasjonsveier mot omkringliggende områder. I tillegg er det etablert gode redundante (reserve-) løsninger. Det arbeides videre med å knytte sammen Hallingdal Kraftnett sitt nett med tilgrensende nett for å oppnå komplette og gode forbindelser.

Det er etablert en større avtale med kommunene i Hallingdal der alle kommunesentra knyttes i sammen. Denne avtalen har nå vært i drift en tid og det ser ut til å fungere tilfredsstillende. Hallingdal Kraftnett har også en del sluttbrukere, spesielt i Flå. I tillegg til Flå har man etablert bredbåndsfornbindelser til noen større forbrukere.

Hallingdal Kraftnett har i stor grad benyttet HallingKonsult til å gjennomføre arbeidet med planlegging og prosjektledelse. Graving, strekking og skjøting av fiber har stort sett vært utført av innleid mannskap.



## 5.3 Overføringer i nettet

Brutto innmatet kvantum ble målt til 601,1 GWh. Netto: 559,6 GWh.

37,7 GWh gikk til å dekke tap i nettet. Regnskapsførte kostnader til tapet er satt til kr.9 823 395. Det gir en gjennomsnittspris på 26,04 øre/kWh.

I beregningsgrunnlaget for overføringstariffene 2012 var det forutsatt et brutto overført kvantum på 580 GWh med et nett-tap på 38 GWh og overført kvantum på 542GWh.

Det registrerte solgte kvantum er 3,8 % høyere enn i 2011.

Overført kvantum pr. nettnivå var: (alle tall i MWh)

Nettnivå 1: Reg. nett	Nettnivå 2: O2L	Næring uten effekt	Næring med effekt	Nettnivå 5: Hus/hytter/annet
		ÅR 2011		
33 195	1 444,5	36 089	189 397,6	278 991,9
Solgt kvantum 539,1				
		ÅR 2012		
29 419	2 781,6	47 106	182 708	297 578
Solgt kvantum 559,6				

## 6 TILSYNSAVDELING

Totalt ble det brukt 6,2 årsverk på tilsynsarbeid. Herav 2,2 årsverk på administrasjon.

Ca. ½ årsverk er brukt på direkte forebyggende informasjonsarbeid mot kunder, skoler og andre målgrupper. For driften av Det lokale el. tilsyn (DLE) viser regnskapet at uten felleskostnader har det gått med kr 4.889.881,-.

Det ble gjennomført tilsyn med i alt 1165 elanlegg / IK- system i virksomheter / nyanlegg i Hallingdal Kraftnett sitt nett.

Av disse var: 197 systemrevisjoner, 293 verifikasjoner av nyanlegg, 34 gardsbruk med dyrehold, resterende 641 er tradisjonell anleggskontroll av elanlegg i boliger og hytter.

Tilsynsavdelingen bisto med etterforskning ved 8 branner/branntiløp.

229 630,00 ble fakturert til Hallingdal brann og redningstjeneste for felles sekretær.

DLE har klart å oppfylle kravet i instruksjonen fra Direktoratet for samfunnssikkerhet og beredskap (DSB) i 2012. DLE har blitt revidert av DSB i 2012 og ingen avvik ble funnet ved revisjonen.

DLE Hallingdal har utført 221 tilsyn for Hemsedal Energi og fakturert 549 102,00 i 2012 for salg av tilsyn og tjenester.



## 7 MÅLERAVDELING

Til målermontering og målerservice er det brukt 5 årsverk.

Avdelingens regnskap uten fellesutgifter viser kr 4.728.520, før ord. avskrivninger.

Netto investering i målerutstyr ble kr 306.716. Etter at ny forskrift om utrulling av nye AMS målere til samtlige målepunkt ble vedtatt har det vært manglende avklaringer og uklare signaler fra myndighetene.

Med fare for og på ny å investere i feil type målere og system har vi utsatt dette i påvente av flere avklaringer. På slutten av året kom det frem at Olje og Energidepartementet har sendt et brev til NVE om at de må gjør nye vurderinger av den vedtatte forskriften. I svarbrevet som er gitt fra NVE til OED har de nå utsatt fristen til 2019 og satt en grense på innføring til 2000 kWh i årsforbruk.

HKN har fått fritak for 6000 målepunkt som vi kan levere timesavlesninger for til 31.12.2020.

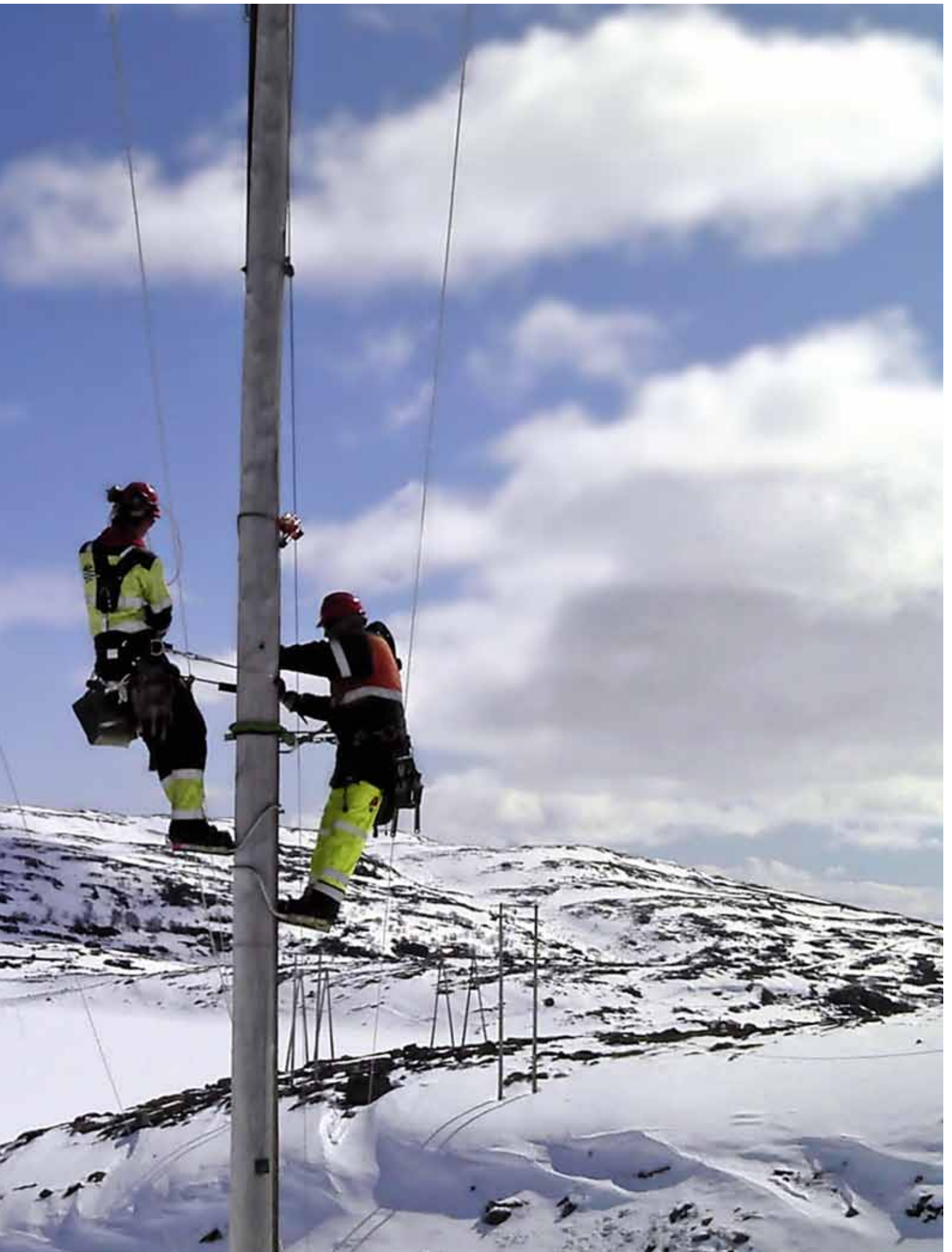
Det ble tilkoblet og montert målere i 471 nye anlegg. Netto tilvekst av målepunkter i 2012 er 273, en nedgang på 148 fra 2011. Det ble skiftet ut 480 gamle målere i bestående anlegg og montert terminal for toveiskommunikasjon i 951 målepunkter.

Totalt var det ca. 14.500 målepunkter med toveiskommunikasjon ved årsskiftet.

HKN - År 2012			
TARIFF - spesifikasjon	TARIFF-GRUPPE	ANTALL ANLEGG	OVERFØRT MWh
Husholdning og gardsbruk	OHA	8773	180512
Fritidsboliger og støler	OFA	11228	117066
Industri og næring < 50 kW	ONA	1631	36035
Industri og næring > 50 kW	ONB	607	182708
Uprioritert overf. til el.kjeler ( tilfeldig kraft)	OUL	26	11071
Næring og industri, levert høyspent 22 kV	O2	4	2781
Næring og industri, levert høyspent 66 kV	O6L*	2	29419
	*( reg.nett )		
<b>SUM:</b>		<b>22271</b>	<b>559592</b>









# HALLINGDAL KRAFTNETT

## **Hovedkontor 3580 Geilo**

Telefon: 32 08 71 00

Telefax: 32 08 71 50

## **Felles vaktnummer: 32 08 71 30**

E-post: [firmapost@hallingdal-kraftnett.no](mailto:firmapost@hallingdal-kraftnett.no)

[www.hallingdal-kraftnett.no](http://www.hallingdal-kraftnett.no)

### **Avdelingskontor Hol**

Telefon: 32 08 71 00

Telefax: 32 08 71 50

**Vakttelefon: 992 12 675**

### **Avdelingskontor Nesbyen/Flå**

Telefon: 32 08 71 00

Telefax: 32 08 71 47

**Vakttelefon: 992 12 678**

### **Avdelingskontor Gol**

Telefon: 32 08 71 00

Telefax: 32 08 71 48

**Vakttelefon: 992 12 677**

### **Avdelingskontor Ål**

Telefon: 32 08 71 00

Telefax: 32 08 71 49

**Vakttelefon: 992 12 676**