

ÅRSBERETNING

2013

– det er vi som eier lednings-
nettet og transporterer
strømmen fram til deg



HALLINGDAL
KRAFTNETT



1 INNHOLD

2 STYRETS BERETNING

	Side
2.1 Virksomhetens art	2
2.2 Fortsatt drift.....	2
2.3 Arbeidsmiljø og personale	3
2.4 Miljørapportering	3
2.5 Likestilling	3
2.6 Resultat, kontantstrøm, investeringer, finansiering og likviditet.....	4
2.7 Framtidig utvikling.....	4
2.8 Finansiell risiko	5
2.9 Årsresultat og disponeringer. Styrets underskrifter.	5

3 REGNSKAP

3.1 Resultatregnskap	6
3.2 Balanse	7
Styrets underskrifter.....	8
3.3 Noter til resultat/balanse-regnskapet	8
3.4 Kontantstrømanalyse	18
3.5 Aktivitetsfordelte kostnader og overskudd.....	19
3.6 Nøkkeltall	20
Revisjonsberetning	22

4 ORGANISASJON

4.0 Organisasjonsplan	24
4.1 Styre og ledelse	24
4.2 Overordnede mål for Hallingdal Kraftnett.....	26
4.3 Vernetjeneste, HMS og AMU.....	28
4.4 Personale	28
4.5 Kompetanseutvikling.....	28
4.6 Enøk	28

5 FORDELINGSNETTET

5.1 Drift- og vedlikehold	29
5.2 Investeringer og nyanlegg/breiband.....	30
5.2.1 Breiband.....	31
5.3 Overføringer i nettet.....	32

6 TILSYNSAVDELING

6 Installasjonskontroll.....	32
------------------------------	----

7 MÅLERAVDELING

7 Målermontering og målerservice.....	32
---------------------------------------	----

2.1 Virksomhetens art

Hallingdal Kraftnett AS (HKN) ble opprettet i 1994 og startet sin virksomhet 01.01.95 som et aksjeselskap (AS)

Selskapet er et interkommunalt distribusjonsverk i Buskerud med kommunene Hol, Ål, Gol, Nes, Flå og Hemsedal som eiere. Hallingdal Kraftnett har ikke nettkunder i Hemsedal.

Nettet strekker seg fra Krøderen i syd til Finse i vest, en strekning på over 150 km. Arealet i Hallingdal Kraftnett sitt konsesjonsområde, som omfatter Hol, Ål, Gol, Nes og Flå kommuner, er totalt på 5070 km².

Selskapet har følgende vedtatte forretningsstrategi:

Hallingdal Kraftnett AS baserer sin virksomhet på en sikker, økonomisk og rasjonell overføring av el-kraft i konsesjonsområdet. Selskapet skal arbeide for en bærekraftig utvikling både med tanke på miljø og ressurser. Hallingdal Kraftnett AS kan delta i annen forretningsvirksomhet som hører naturlig inn under eller er beslektet med virksomheten

Virksomhetens hovedkontor ligger på Geilo.

HallingKonsult eies av HKN og Hemsedal Energi med andeler på 82 % og 18 %.

Selskapet ble etablert i 1990, men kjøpt opp av HKN i 1999. Den gang med to medarbeidere.

Selskapet har nå 9 medarbeidere, med spisskompetanse innenfor områdene programutvikling for el-verksbransjen, breiband samt kart/oppmålingstjenester. Selskapet selger også konsulenttjenester.

Hallingdal Kraftnett AS har i 2013 avvirket HKN Tele. I dette selskapet har det vært svært liten aktivitet de siste år.

Høsten 2013 vedtok styret Strategiplan for Hallingdal Kraftnett AS for perioden 2014-2016.

Hallingdal Kraftnett har utarbeidet en eierskapsmelding som omhandler alle de selskap Hallingdal Kraftnett har eierinteresser i. Denne eierskapsmeldingen revideres hvert år.

Det er i treårs perioden 2011-2013 inngått et samarbeid mellom Regionrådet, Hemsedal Energi og Hallingdal Kraftnett om profilering og sponing av idrett og kultur i Hallingdal i tre år. Styret har gått inn for å forlenge dette samarbeidet i tre nye år.

På eierseminaret i februar 2011 la styret frem forslag til reviderte overordnede mål for Hallingdal Kraftnett. Disse ble diskutert og gjennomdrøftet. Styrets forslag ble deretter akseptert som Hallingdal Kraftnett sine overordnede mål. (Se kapittel 4.2)

Den videre bredbåndsutbygging i Hallingdal har vært drøftet mellom eierne og styret i 2011. Styret i Hallingdal Kraftnett behandlet rapporten i styremøtet 25.8.2011. Den ble enstemmig vedtatt som selskapets strategi for videre utvikling av bredbånd i Hallingdal.

Styret mener at årsregnskapet gir et rettviseende bilde av Hallingdal Kraftnett AS sine eiendeler, gjeld, finansielle stilling og resultat.

2.2 Fortsatt drift

I samsvar med regnskapsloven § 3-3a bekreftes det at forutsetningene om fortsatt drift er tilstede. Til grunn for antagelsen ligger resultatet for 2013 og selskapets inntektsrammer for årene framover. Selskapet er fortsatt i en sunn økonomisk og finansiell stilling, men har også utfordringer i langtidsperioden, med bl.a. rehabilitering innenfor regionalnettet, distribusjonsnettet og utbygging av Avanserte Måle- og Styringsystemer (AMS).

Nettregimet som NVE har innført endres fra år til år, og framstår som lite forutsigbart når vi planlegger fram i tid. Den største usikkerheten ligger i oppnådd effektivitet samt rente- og prisutvikling. Selskapet hadde en meget lav inntektsramme for 2012. Inntektsramme for 2013 ble vesentlig bedre, men utsiktene for de kommende år tyder på betydelig lavere rammer enn 2013.

Vi har nå en fordring til nettkundene på 17,6 mill.kr. Denne reserven er bygd opp på grunn av usikkerhet knyttet til rammebetingelsene for Hallingdal Kraftnett. Denne inntektsførte mindreinntekten kan tas inn over nettleien dersom det er behov for det de nærmeste årene.

Styret har lagt opp til at nettleien skal ha en forutsigbar prisprofil. Det vil si at endringer i inntektsrammen må dempes gjennom bruk av mer/mindreinntekten som buffer.

2.3 Arbeidsmiljø og personale

Sykefraværet i selskapet var på totalt 4.300 timer (7.770 timer i 2012), som utgjorde 3,6 % (7,1 % i 2012) av total arbeidstid.

Bedriften er en Inkluderende Arbeidslivsbedrift (IA).

Sykefraværet svinger noe fra år til år, og får vi en langtidssykemelding vil dette gi forholdsvis stort utslag. Vi har et måltall på 4 % og bestreber oss på å komme under dette, noe som vi også har klart med svært få unntak.

Antall rapporterte avvik i 2013 var 16, hvorav 5 var med personskade (3 i 2012). Disse har medført ca. 68 dagsverk i fravær.

Ved årsskifte hadde vi 5 personer som deltok i bedriftens seniortiltak.

Arbeidsmiljøet betraktes som tilfredsstillende.

Samarbeidet med de ansattes organisasjoner/tillitsvalgte har vært konstruktivt og bidratt positivt til arbeidsmiljøet.

Hallingdal Kraftnett har 11 lærlinger på kontrakt ved slutten av 2013. Dette sammen med vår deltagelse på yrkesmessa for 2013 er viktige tiltak i forhold til rekruttering av nye medarbeidere til bedriften i årene fremover.

2.4 Miljørapportering

Vår virksomhet slipper normalt ikke ut stoffer som kan innebære miljøskader, med unntak av utslipp fra biler/maskiner som ikke reguleres av konsesjoner eller pålegg fra myndighetene.

Det kan i teorien skje uhell på trafoer med oljesøl som en av konsekvensene, dette har vi heldigvis ikke opplevd i selskapets historie.

Noen vil mene at linjer/traseer og stolper/mastearrangement i forbindelse med kraftoverføring gir synlige tekniske spor i det ytre miljø.

Av denne grunn brukes mer og mer kabel, både høy- og lavspent kabel.

Mindre synlig nett i form av kabler er et bidrag til mer miljøvennlig virksomhet.

Helse- og miljøfarlige innsatsfaktorer i vår virksomhet medfører ikke målbar forurensing til resipienter i nevneverdig grad.

2.5 Likestilling

I vårt selskap rår likestillingen i den forstand at hver enkelt medarbeider har lik rett og mulighet til å utfolde sine evner uavhengig av kjønn. Blant våre ansatte har ingen blitt diskriminert på grunn av kjønn. Det gjelder så vel stillingstype som lønnsforhold.

Hallingdal Kraftnett har 14 kvinnelige medarbeidere (21,5 %). Det er et faktum at få kvinner har valgt for eksempel energimontøryrket. I vår bedrift finner vi kvinnene stort sett innenfor virksomhetene kundebehandling, administrasjon/regnskap og renhold. Gjennomsnittlig årslønn uten tillegg er for menn kr. 537.848,- og for kvinner kr. 486.384,-. Forskjellen skyldes vesentlig at vi finner lite kvinner i de ledende stillinger og lite kvinner med bl.a. ingeniørbakgrunn.

Arbeidstidsordningene i selskapet er stort sett lik for alle, bortsett fra at en god del deltar i hjemmevaktordning.

I vårt styre er to av de faste medlemmene kvinner, og vi har tre kvinner som vararepresentanter.

Det er opp til eierne å nominere styremedlemmer, slik sett ligger ansvaret for kjønnsfordelingen hos kommunene.

2.6 Resultat, kontantstrøm, investeringer, finansiering og likviditet

Omsetningen i selskapet gikk opp fra 130,2 MNOK i 2012 til 168,3 MNOK i 2013.

Det er foretatt nedskrivninger på garantiforpliktelse på tømmerleveranse til Hallingdal Trepellets AS med 3,0 mill.kr, Hallingdal Bio Energi AS med 0,8 mill.kr. Egenkapitalbevisporteføljen er skrevet opp til kostpris med til sammen 2,2 mill.kr.

Årsresultat etter skatt: 23,009 MNOK.

De samlede investeringene i 2013 var brutto 66 MNOK, netto 46,8 MNOK. Anleggsbidrag er betalt med 19,2 MNOK. 47 MNOK av årets bruttoinvesteringer har medgått direkte til regionalnettet og distribusjonsnettet som har økt og/eller forbedret selskapets overføringskapasitet. Av dette er 6,7 MNOK lønnskostnader for egen arbeidskraft.

Investeringer i maskiner, inventar, transportmiddel, samband og EDB ligger på 4,3 MNOK. Ellers er det nedlagt investeringer i to-veis kommunikasjon på 1,6 MNOK, og det er investert netto 19 MNOK i breiband i 2013. Breiband er nå balanseført med 54 MNOK, og satsningen fortsetter.

Hallingdal Kraftnett sin likviditetsbeholdning per 31.12.13 var på 39,8 MNOK. Som kontantstrømoppstillingen viser hadde selskapet en positiv kontantstrøm i 2013 på 2 MNOK, og den likviditetsmessige stillingen ved årsskiftet og gjennom året var tilfredsstillende.

Selskapets kortsiktige gjeld utgjorde ved årsskiftet 45,7 MNOK eller 84 % av samlet gjeld i selskapet.

Totalkapitalen var ved årets slutt 451,1 MNOK, sammenlignet med 420,3 MNOK i 2012.

Egenkapitalandelen pr. 31.12. 2013 ligger på 87,9 %.

2.7 Framtidig utvikling

Strategiene for Hallingdal Kraftnett må løpende vurderes for å tilpasse seg NVE's rammebetingelser, samt eiernes holdning til utbytte og andre aktiviteter som ikke inkluderer tradisjonell nettvirksomhet.

Mindre organisasjonsendringer vil finne sted i takt med personellendringer og nye oppgaver.

Det er ikke aktuelt for selskapet å redusere bemanningen ut over naturlig avgang. Snarere vil selskapet i fremtida kunne oppleve utfordringer relatert til rekruttering. Særsilt innenfor gruppa ingeniører og energimontører.

For Hallingdal Kraftnett tilsier langtidsbudsjett og inntektsrammer at selskapet går en tilfredsstillende økonomisk utvikling i møte. Det avhenger imidlertid av om de forutsetninger som er lagt til grunn ikke endrer seg nevneverdig fra år til år. Parameter i inntektsformelen som vi ikke har kontroll over, som renter, inflasjon og utvikling i andre nettselskaper, har stort utslag på inntektsramma. Slik sett gir ikke regimet forutsigbare rammer og tariffer på lengre sikt.

Selskapet har fortsatt god likviditet og soliditet, i tillegg er langsiktig lånegjeld null.

Det har vært høye investeringer i 2013, og det vil fortsette i flere år framover. Den største utfordringen her ligger i investering i Avanserte Måle- og Styringssystemer (AMS) som skal være gjennomført innen 1.1 2019. Hallingdal Kraftnett har søkt om dispensasjon fra AMS forskriften og fått utsettelse for 6000 målepunkt frem til 1.1. 2021. Kompleksiteten rundt denne utbyggingen gjør at vi søker samarbeid med de andre selskapene i Nettalliansen. Vi har hatt god erfaring med samarbeidet som ble gjort ved anskaffelsen av nytt kundesystem og ønsker derfor å utvikle dette samarbeidet videre.

Hallingdal Kraftnett sin feil- og avbruddsstatistikk for år 2013 målte 119439 kWh som ikke levert energi. Med gitte avbruddssatser for varslede og ikke-varslede avbrudd, tilsvarer dette et beløp på 4,586 MNOK. KILE (kostnader for ikke levert energi) er lagt inn i inntektsrammereguleringen. Selskapet har for tiden ingen forsknings- eller utviklingsaktiviteter.

2.8 Finansiell risiko

Markedsrisiko:

Ettersom selskapet ikke har gjeld, er vi ikke eksponert for endringer i rentenivået på kostnadssida. På inntektsida er vi selvsagt det, høyere rente gir høyere inntekter, men også høyere inntektsramme.

NVE - renta inngår i formel for inntektsramme.

Kreditrisiko:

Risikoen for at motparter, dvs. våre nettkunder, ikke har økonomisk evne til å oppfylle sine forpliktelser anses som lav, da det historisk sett har vært lite tap på strømfordringer.

I 2013 er det kostnadsført kr 1.577.011 som tap og av denne summen er 1,2 mill.kr avsetning.

Likviditetsrisiko:

Likviditeten i selskapet må vurderes som god, og den ligger godt over det nivå som er satt som mål av styret. Arbeidskapitalen, som er en del av omløpsmidlene, inkluderer også plasseringer i bl.a. egenkapitalbevis, med kostpris 12,6 mill.kr. Markedsverdien var notert til 14,3 mill.kr. pr. 31.12. Jfr. note 12.

I aksjefond har vi plassert 1,3 mill.kr. Jfr. note 12. Innløsningsverdien på disse var ved årsskiftet 2,1 mill.kr.

2.9 Årsresultat og disponeringer:

Overskuddet for 2013 før skatt ble kr 32 324 162.

Etter skatt: kr 23 008 712.

Styret foreslår følgende overskuddsdisponering for regnskapsåret 2013:

Overføring annen egenkapital	Kr 23 008 712
Total disponering	Kr 23 008 712

Gol, den 10.april 2014.

Gudbrand Gulsvik
Styreleder

Geir Veslegard
Nestleder

Kristin Bakke Haugen

Siv Nesfossen

Guttorm Groven

Karsten Ekeren

Arne Inge Øyum

Kåre Trillhus
Adm. dir.

3 REGNSKAP

3.1 Resultatregnskap

2012	2013		Note
		Driftsinntekter	
-111 696	-147 277	Overføringsinntekt	1
-18 525	-21 065	Annen driftsinntekt	
-130 221	-168 342	Sum driftsinntekter	
		Driftskostnader	
14 360	17 828	Kjøp av energi	2
12 088	12 747	Kostnad mot overliggende nett (KON)	
44 296	47 042	Lønnskostnad	3 og 14
23 241	25 093	Avskrivning på varige driftsmidler	4
26 267	28 585	Annen driftskostnad	15
7 055	6 919	Eiendomsskatt	
127 307	138 214	Sum driftskostnader	
-2 914	-30 128	DRIFTSRESULTAT	
-3 219	-3 752	Finansinntekter	
2 131	1 556	Finanskostnader	
-1 088	-2 196	Netto finans	
-4 002	-32 324	ORDINÆRT RES. FØR SKATT	
1 644	9 315	Skattekostnad	5
-2 358	-23 009	ORDINÆRT RESULTAT	
-2 358	-23 009	ÅRSRESULTAT	
		Disponeringer	
2 358	23 009	Overføringer annen egenkapital	
0	0	Avsatt til utbytte	
2 358	23 009	Sum disponeringer	



3.2 Balanse

31.12.12	31.12.13		Note
		EIENDELER	
		Anleggsmidler	
3 771	2 433	Utsatt skattefordel	5
236 432	244 358	Fordelingsanlegg	4
9 729	10 286	Bygninger	4
39 946	54 012	Bredbånd	4
13 872	12 708	Måling	
10 827	11 155	Maskiner, inventar og tr.midler	4
310 806	332 519	Sum driftsmidler	
		Finansielle anleggsmidler	
1 456	1 356	Investeringer i tilknyttet selskap/datterselskap	9 - 12
2 369	2 369	Investeringer i aksjer og andeler	12
2 078	2 372	Andre verdipapir	12
3 961	3 816	Lån til foretak og ansatte	12
9 864	9 913	Sum finansielle anleggsmidler	
320 670	342 432	Sum anleggsmidler	
324 441	344 865	Sum anl.midler inkl. utsatt skattefordel	
		Omløpsmidler	
3 346	2 848	Lager	
33 281	32 090	Kundefordringer	
9 780	17 649	Mer - Mindreinntekt	1 og 10
11 610	13 896	Egenkapitalbevis & Aksjefond	12
37 804	39 774	Bankinnskudd, kontanter og lignende	11
95 821	106 257	Sum omløpsmidler	
420 262	451 122	SUM EIENDELER	
		EGENKAPITAL OG GJELD	
		Egenkapital	8
200 000	200 000	Selskapets aksjekapital	13
200 000	200 000	Sum innskutt egenkapital	
		Opptjent egenkapital	
173 517	196 526	Annen egenkapital	
173 517	196 526	Sum opptjent egenkapital	
373 517	396 526	Sum egenkapital	
		Gjeld	
		Avsetning for forpliktelser	
7 132	8 824	Pensjonsforpliktelser	14
		Utsatt skatt	5
7 132	8 824	Sum avsetning for forpliktelser	
		Annen langsiktig gjeld	
0	0	Gjeld til kreditinstitusjoner	10
0	0	Sum annen langsiktig gjeld	
		Kortsiktig gjeld	
13 803	19 917	Leverandør gjeld	
7 097	7 978	Betalbar skatt	5
12 218	11 542	Skyldig offentlige avgifter	
6 495	6 335	Annen kortsiktig gjeld	7
39 613	45 772	Sum kortsiktig gjeld	
420 262	451 122	SUM EGENKAPITAL OG GJELD	

Gol, den 10.april 2014



Gudbrand Gulsvik
Styreleder



Geir Veslegard
Nestleder



Kristin Bakke Haugen



Siv Nesfossen



Guttorm Groven



Karsten Ekeren



Arne Inge Øyum



Kåre Trillhus
Adm. dir.

3.3 NOTER TIL RESULTAT/BALANSE-REGNSKAPET

Regnskapsprinsipper

Årsregnskapet er satt opp i samsvar med regnskapsloven fra 1998 og god regnskapsskikk. Alle beløp i tusen kroner.

Datterselskap

Våre ett datterselskaper er vurdert etter kostmetoden i selskapsregnskapet. Det er ikke utarbeidet konsernregnskap ettersom datterselskapenes virksomhet er av en annen art og de har heller ingen vesentlig betydning for å vurdere HKN's resultater og stilling.

Salgsinntekter

Inntektsføring ved salg av varer skjer på leveringstidspunktet. Tjenester inntektsføres i takt med utførelsen.

Klassifisering og vurdering av balanseposter

Omløpsmidler og kortsiktig gjeld omfatter poster som forfaller til betaling innen ett år etter anskaffelsestidspunktet, samt poster som knytter seg til varekretsløpet. Øvrige poster er klassifisert som anleggsmiddel/langsiktig gjeld. Omløpsmidler vurderes til laveste av anskaffelseskost og virkelig verdi. Kortsiktig gjeld balanseføres til nominelt beløp på opptakstidspunktet.

Anleggsmidler vurderes til anskaffelseskost, men nedskrives til virkelig verdi ved verdifall som ikke forventes å være forbigående. Langsiktig gjeld balanseføres til nominelt beløp på etableringstidspunktet.

Fordringer

Kundefordringer og andre fordringer er oppført i balansen til pålydende etter fradrag for avsetning til forventet tap. Avsetning til tap gjøres på grunnlag av individuelle vurderinger av de enkelte fordringene. I tillegg gjøres det for øvrige kundefordringer en uspesifisert avsetning for å dekke antatt tap.

Varebeholdninger

Lager av innkjøpte varer er verdsatt til innkjøpspris

Kortsiktige plasseringer

Kortsiktige plasseringer (aksjer og andeler vurdert som omløpsmidler) vurderes til laveste av gjennomsnittlig anskaffelseskost og virkelig verdi på balansedagen. Mottatt utbytte og andre utdelinger fra selskapene inn-tektsføres som annen finansinntekt.

Varige driftsmidler

Varige driftsmidler balanseføres og avskrives over driftsmidlets forventede levetid. Direkte vedlikehold av driftsmidler kostnadsføres løpende under driftskostnader, mens påkostninger eller forbedringer tillegges driftsmidlets kostpris og avskrives i takt med driftsmidlet.

Det er kun avsluttede/spenningsatte anlegg som er avskrevet. De avskrives fra første måned året etter de er ferdigstilt. Avskrivningssatsene er i overensstemmelse med Energi Norge's anbefalte satser.

Pensjoner

Selskapet har en kollektiv pensjonsordning som er finansiert gjennom innbetalinger til KLP.

Pensjonsordningen er en ytelsesplan som omfatter alders-, uføre-, ektefelle-, barnepensjon og AFP/tidligpensjon.

En ytelsesplan er en pensjonsordning som ikke er en innskuddsplan. Typisk er en ytelsesplan en pensjonsordning som definerer en pensjonsutbetaling som en ansatt vil motta ved pensjonering. Pensjonsutbetalingen er normalt avhengig av flere faktorer, som alder, antall år i selskapet og lønn. Den balanseførte forpliktelsen knyttet til ytelsesplaner er nåverdien av de definerte ytelsene på balansedagen minus virkelig verdi av pensjonsmidlene (innbetalte beløp til forsikringsselskap). Det er så justert for ikke resultatførte estimatavvik og ikke resultatførte kostnader knyttet til tidligere perioders pensjonsopptjening. Pensjonsforpliktelsen beregnes årlig av en uavhengig aktuar ved bruk av en lineær opptjeningsmetode.

Planendringer amortiseres over forventet gjenværende opptjeningstid. Det samme gjelder estimatavvik som skyldes ny informasjon eller endringer i de aktuarmessige forutsetningene, i den grad de overstiger 10% av den største av pensjonsforpliktelsene og pensjonsmidlene (korridor).

Skatt

Skattekostnaden i resultatregnskapet omfatter både periodens betalbare skatt og endring i utsatt skatt.

Utsatt skatt er beregnet med 27% (28%) på grunnlag av de midlertidige forskjeller som eksisterer mellom regnskapsmessige og skattemessige verdier, samt skattemessig underskudd til fremføring ved utgangen av regnskapsåret. Skatteøkende og skattereduserende midlertidige forskjeller som reverserer eller kan reversere i samme periode er utlignet. Netto utsatt skattefordel balanseføres i den grad det er sannsynlig at denne kan bli nyttegjort.

Kontantstrømanalyse

Kontantstrømopstillingen utarbeides etter den indirekte metoden. Kontanter og kontantekvivalenter omfatter kontanter, bankinnskudd og andre kortsiktige, likvide plasseringer som umiddelbart og med uvesentlig kursrisiko kan konverteres til kjente kontantbeløp og med forfallsdato kortere enn tre måneder fra anskaffelsesdato.

Note 1 Overføringsinntekt/nettinntekt

Overføringsinntekter består av nettleie og innmatningsavgifter. Nettinntekter defineres som overføringsinntekt, gebyrer og inntekter måling/tilsyn. Sum nettinntekter måles årlig mot inntektsramma mens andre inntekter holdes utenfor. Året 2013 kom ut med en mindreinntekt på kr 2.074.000,-

SEGMENTREGNSKAP (Alle tall i 1000)	Reg.nett	Dist.nett	Kr.oms.	B.Bånd	Øvrig	Felles	Totalt
INNTEKTER:							
Nettleie	-28 197	-114 493			-		-142 690
Mindreinntekt	-1 415	-6 454		-	-		-7 869
Andre nettinntekter		-960	-	-			-960
Sum nettinntekter	-29 612	-121 907	-	-	-		-151 519
Salg av kraft som leveringsplikt							-
Andre driftsinntekter			-6 676	-8 955	-2 245		-17 876
Sum inntekter	-29 612	-121 907	-6 676	-8 955	-2 245		-169 395
KOSTNADER:							
KON	11 634	2 038	-		-		13 672
Lønn og personal	998	17 874	339		570	27 261	47 042
Andre driftskostnader	1 698	6 210		4 072	937	14 266	27 183
Tap i nettet	1 557	10 731	-		-		12 288
Avskrivninger	3 662	16 439	-	4 992			25 093
Eiendomsskatt	601	6 318	-				6 919
Kjøp av kraft lev.plikt	-	-	5 375		-		5 375
Tap på fordringer		1 577					1 577
Sum kostnader:	20 150	61 187	5 714	9 064	1 507	41 527	139 149
Resultat før fordeling av felleskost:	-9 462	-60 720	-962	109	-738	41 527	-30 246
Fordelte kostnader							-
Andel ford.kostn.	5 036	35 333	419	100	639		41 527
Sum driftskostnader	25 186	96 520	6 133	9 164	2 146	-	139 149
RESULTAT nettnivåer :	-4 426	-25 387	-543	209	-99		-30 246

Saldo mer-/ mindreinntekt	Reg.nett	Distr.nett	Kr.oms.	B.Bånd	Øvrig	Felles	Totalt
Inngående saldo mer-/mindreinntekt	-3376	13 156					9 780
Mindreinntekt NVE 2013	802	1 272					2 074
Tildelt mindreinntekt fra tidligere år.	662	4 816					5 478
Remter av mer/mindreinntekt 2013	-49	366					317
Akk. Mer/mindreinntekt pr. 31.12.13:	-1961	19 610					17 649

Beregning av avvik mellom årets avskrivninger og avkastning ihht. Inntektsrammegrundet							
	Reg.nett	Dist.nett		B.Bånd			Totalt
Avkastningsgrunnlag 2013	59 219	219 152		54 023			332 394
Avkastning i %:	7,5 %	11,6 %		-0,4 %			9,1 %

Note 2 Kjøp av energi

Kjøp av energi består av både kjøp av nettap, leveringsplikt og saldooppjøret for siste året. Nett-tapet alene i 2013 utgjør 40,095 GWh. Tapet er i gj.snitt priset til 30,65 øre/kWh. I kostnader blir det kr 12.288.475,- Det er kjøpt kraft for kr 5.375.059,- til leveringspliktige kunder. Posten har sin motkonto for salget med kr 6.675.626,-.

Differansen mellom salg og kjøp inngår som nettinntekt i reguleringen og utgjør kr 1.300.567,-.

Note 3 Lønnskostnader, antall ansatte, godtgjørelser

(Alle tall i 1000)

Lønnskostnader	2013	2012	2011
Lønninger	39 526	38 872	36 417
Arbeidsgiveravgift	4 898	4 890	4 257
Andre ytelser	1 945	772	1 120
Pensjonskostnader	7 454	8 012	7 674
Sum	53 823	52 546	49 468

Av disse lønnskostnadene har 6 781 tnok gått til investeringer. Det er også aktivert 638 tnok som andel av transportkostnadene.

Det har blitt utført 73,2 årsverk - av disse har 68 vært fast ansatte. Lærlinger har variert mellom 8 og 11, ved utgangen av året var det 11 lærlinger.

(Alle tall i 1000)

Ytelser til ledende personer	Daglig leder	Styret
Lønn	923	
Styrehonorar		282
Pensjonskostnader - KLP	165	

Selskapet har ikke bonusordninger, sluttpakker eller lignende overfor adm. direktør, ledelsen for øvrig eller til styreleder/medlemmer.

Det er ikke gitt lån/sikkerhetsstillelse til daglig leder, styreleder eller andre nærstående parter. Det er ingen enkelt lån/sikkerhetsstillelse som utgjør mer enn 5% av selskapets egenkapital.

Revisor

Revisjonshonoraret for 2013 er bokført med kr 125.800 for HKN AS, i tillegg kom bistand med kr 43.000,- (uten mva.)

Note 4 Varige driftsmidler.

Varige driftsmidler	Hoved- fordeling	Høy- spent	Lav- spent	Mål- ing	Bredbånd	Inventar Mask. Transp.	Bygn- inger	SUM
Anskaffelseskost pr 01.01.13	111 647	349 052	100 867	30 012	63 104	50 302	14 923	719 907
Tilgang kjøpte driftsmidler	10 255	6 970	3 785	1 639	18 995	4 304	858	46 806
Avgang solgte driftsmidler	-	-	-	-	-	586	-	586
Anskaffelseskost 31.12.13	121 902	356 022	104 652	31 651	82 099	54 020	15 781	766 127
Akk. avskrivninger 31.12.13	67 524	202 244	69 156	18 943	28 076	42 168	5 498	433 608
Balansført verdi pr. 31.12.13	54 378	153 778	35 496	12 708	54 023	11 852	10 283	332 519
Årets avskrivninger	2 944	9 698	1 148	2 803	4 918	3 279	304	25 093

HKN benytter lineære avskrivninger for alle varige driftsmidler.

Den økonomiske levetiden for driftsmidlene er beregnet til:

- * Linje-kabelnettet 15-35 år
- * Bygninger og annen fast eiendom 20-50 år
- * Maskiner og inventar 3-10 år
- * Bredbånd/Fiber 6 - 20 år
- * Måling 10 år

Investeringer og salg de siste 5 år;

HKN AS		Hoved- foreling	Høy- spent	Lav- spent	Mål- ing	Bred bånd	Inventar Mask. Transp.	Bygn- inger	SUM
2013	Investering	10 255	6 970	3 785	1 639	18 995	4 304	858	46 806
	Salg						586		586
2012	Investering	9 655	10 862	5 260	307	14 261	2 056	0	42 401
	Salg						794		794
2011	Investering	4 739	7 673	3 434	5 607	4 310	2 373	611	28 747
	Salg	0	0	0	0	0	500	0	500
2010	Investering	5 441	5 019	467	3 420	4 819	3 632	697	23 496
	Salg	0	0	0	0	0	405	0	405
2009	Investering	5 067	12 341	-385	3 483	5 170	4 248	0	29 924
	Salg	0	0	0	0	0	0	0	0

Note 5 Skatt

Beregning av utsatt skatt/utsatt skattefordel

	2013	2012
Midlertidige forskjeller		
Fordringer	-2 100	-900
Anleggsmidler	-15 735	-15 214
Pensjoner	-8 824	-7 132
Mindreinntekt pr 31.12.2013	17 649	9 780
Netto midlertidige forskjeller		
Grunnlag for utsatt skattefordel	-9 010	-13 466
27 % Utsatt skattefordel	-2 433	-3 770
Utsatt skattefordel i balansen	-2 433	-3 770
Grunnlag for skattekostnad, endring i utsatt skatt og betalbar skatt		
Resultat før skattekostnad	32 325	4 002
Permanente forskjeller	623	1 870
Grunnlag for årets skattekostnad	32 948	5 872
Endring i midlertidige resultatforskjeller	-4 456	19 478
Grunnlag for betalbar skatt i resultatregnskapet	28 492	25 350
+/- Mottatt/avgitt konsernbidrag	0	0
Skattepliktig inntekt (grunnlag for betalbar skatt i balansen)	28 492	25 350
Fordeling av skattekostnaden		
Betalbar skatt (28 % av grunnlag for betalbar skatt i resultatregnskapet)	7 978	7 098
For mye, for lite avsatt i fjor	0	0
Sum betalbar skatt	7 978	7 098
Endring i utsatt skatt		-5 453
Endring i utsatt skattefordel	1 338	
Skattekostnad (28 % av grunnlag for årets skattekostnad)	9 316	1 645
Betalbar skatt i balansen		
Betalbar skatt (28 % av grunnlag for betalbar skatt i resultatregnskapet)	7 978	7 098
Skattevirkning av konsernbidrag	0	0
Betalbar skatt i balansen	7 978	7 098

Note 6 Overføringer, bidrag

Hallingdal Kraftnett Tele AS:

Selskapet er avviklet i 2013 med en gevinst på kr 222 918

HallingKonsult as:

HaKo har et overskudd etter skatt på ca 94.000,-

Note 7 Annen kortsiktig gjeld

(Alle tall i 1000)

Annen kortsiktig gjeld	2013	2012
Påløpte feriepenger	4 394	4 141
Arbeidsgiveravg. Påløpte feriepenger	466	439
Periodisert lønn	1 475	1 915
Sum	6 335	6 495

Note 8 Egenkapital

(Alle tall i 1000)

Egenkapital	Aksje-kapital	Annen EK	Sum
Egenkapital pr 01.01.2013	200 000	173 517	373 517
Årets resultat		23 009	
Egenkapital pr 31.12.13	200 000	196 526	396 526

Note 9 Datterselskap

(Alle tall i 1000)

Firma	Ansk. -tids- punkt	Forr.- kontor	Eier-andel	Stemme- andel	Sum eiend.	Resultat
HallingKonsult AS	29.1.99	Flå	82 %	82 %	3 717	94

Hallingdal Kraftnett Tele AS ble oppløst og det er bokført en gevist på 223 tnok.

(Alle tall i 1000)

Her følger en oversikt over mellomværende pr	31.12.13
Hallingdal Kraftnett Tele AS	0
HallingKonsult as	93,0

Investerings etter kostmetoden

Selskaps navn	Aksjekapital	Antall aksjer	Pålydende pr aksje	Balanseført verdi
HallingKonsult AS	110 000	90	1 000	1 152 000

Med henvisning til Regnskapsloven § 3,8 2.ledd er det ikke utarbeidet konsernregnskap.

Note 10 Gjeld og andre fordringer

Selskapet har ingen langsiktig gjeld utover pensjonsforpliktelser ved utgangen av 2013. Selskapet har totalt inntektsført mindreinntekt inkl. renter på 17 649 000 NOK fram t.o.m 2013 som kan tas inn over nettleien de nærmeste årene.

Note 11 Bankinnskudd

Bundne skattetrekksmidler utgjør: Kr 2.500.000,-

Note 12 Aksjer og egenkapitalbevis

HKN 's aksjer: (Alle tall i hele kr)

Selskapets navn	Selskapets aksjekap	Antall aksjer	Prosentvis eierandel	Pålydende verdi	Sum verdi i balansen
HallingKonsult AS *)	110 000	90	82 %	1 000	1 151 500
Flå IT-Senter **)	400 000	200	50 %	1 000	204 500
Investeringer i tilknyttet selskap/datter					1 356 000
Ren AS	429 000	11	3 %	1 500	305 382
Gol Stavkyrkje AS	3 039 000	20	0,33 %	500	1
Hallingdal Trepellets AS***)	11 780 000	6 544	22 %	400	123 411
Torpomoen Drift AS	1 500 000	270	18 %	100	271 080
Kittilsviken Kraftverk AS	125 000	25	20 %	1 000	125 000
Hallingdal Bio Energi AS	3 600 000	1 200 000	33 %	1	53 500
Aal Stasjon AS	5 966 000	306 019	21 %	4	1 224 063
Nettalliansen AS	198 000	1	10 %	20 000	22 000
Grønn KontaktAS	245 000	500	2,04 %	100	50 000
ATB Nett AS	140 000	20	14,29 %	1 000	50 000
Norsk Enøk og Energi	1 750 000	175	5 %	500	145 000
Investeringer i aksjer og andeler					2 369 437

*) Langsiktig lån til HallingKonsult utgjør kr 92 500

***) Langsiktig fordring på Flå IT-Senter utgjør kr 645 500

****) Langsiktig lån til Hallingdal Trepellets utgjør kr 3 000 000

Sum kr 3 738 000

Plassering i Egenkapitalbevis:

Sparebank	Kurs 31.12.13	Antall	Sum verdi i markedet	Bokført verdi
Sparebanken Nord-Norge	35,6	117 171	4 165 429	3 892 992
Sparebank 1 SMN	55,1	120 118	6 622 105	3 728 595
Sparebank 1 Buskerud-Vestfold	43,5	2 748	119 538	165 825
Skue Sparebank	63,8	14 500	924 375	1 521 095
Sparebanken Øst	43,3	50 768	2 195 716	2 618 416
Sandnes Sparebank	85,5	3 864	330 372	669 472
Sum		309 169	14 357 535	12 596 395
Aksjefond Eika			2 115 961	1 300 000
Sum egenkapitalbevis og aksjefond:			16 473 496	13 896 395

Opprinnelig kostpris for egenkapitalbevis utgjør kr 12.596.395,-.

Aksjefond i Eika tilsvarende på kr 1.300.000,-

Andre plasseringer	
Egenkapitalinnskudd KLP	2 372 277
Sum pr 31/12 -13.	2 372 277

Note 13 Aksjekapital og aksjonærinformasjon

HKN AS

Aksjekapitalen består av:

	Antall	Pålydende	Balanseført
A-aksjer	10 000	20 000	200.000.000

Oversikt over samtlige aksjonærer i HKN AS pr. 31.12:

	A-aksjer antall	Eierandel	Stemme andel
Hol kommune	2 989	29,9 %	29,9 %
Ål kommune	2 491	24,9 %	24,9 %
Gol kommune	2 192	21,9 %	21,9 %
Nes kommune	1 694	16,9 %	16,9 %
Flå kommune	598	6,0 %	6,0 %
Hemsedal kommune	36	0,4 %	0,4 %
Totalt antall aksjer	10 000	100 %	100 %

Note 14 Pensjoner i HKN AS

(Alle tall i 1000)

Selskapet har pensjonsordninger som omfatter i alt 66 aktive personer, 54 oppsatte personer, alderspensjoner/uførepensjoner og etterlattepensjoner. Ordningene gir rett til definerte fremtidige ytelser og omfatter alders-, ektefelle-, barne- og AFP/tidligpensjon. Ytelsene er i hovedsak avhengig av antall opptjeningsår, lønnsnivå ved oppnådd pensjonsalder og størrelsen på ytelsene fra folketrygden. Forpliktelsene er dekket gjennom Kommunal Landspensjonskasse (KLP).

Selskapet fører forpliktelsene fullt ut i henhold til Norsk Regnskapsstandard (NRS)

(Alle tall i 1000)

Netto pensjonskostnad	2013	2012
Nåverdi av årets pensjonsopptjening	4 838	5 167
Rentekostnad av pensjonsforpliktelser	5 898	5 391
Avkastning på pensjonsmidler	-4 165	-3 940
Lønnstrekk fra ansatte	-655	-649
Administrasjonskostnad	321	306
Resultatført planendring	0	0
Resultatførte planavvik / estimatendringer	1 150	1 901
Netto pensjonskostnad	7 387	8 176
Arbeidsgiveravgift	731	734
Pensjonskostnad inkl. arbeidsgiveravgift	8 118	8 910
Netto pensjonsforpliktelse		

Opptjente pensjonsforpliktelser 31.12	181 839	137 866
Beregnet effekt av framtidig lønnsregulering		
Bregnede pensjonsforpliktelser 31.12	181 839	137 866
Pensjonsmidler (til markedsverdi) 31.12	118 235	103 352
Ikke resultatført virkning av estimatavvik / planendringer	-61 522	-31 041
Arbeidsgiveravgift	6 742	3 659
Netto pensjonsforpliktelser	8 824	7 132
Økonomiske forutsetninger:		
Diskonteringsrente	4,0 %	4,2 %
Forventet lønnsvekst	3,8 %	3,5 %
Forventet G-regulering	3,5 %	3,3 %
Forventet pensjonsregulering	2,7 %	2,5 %
Forventet avkastning på fondsmidler	4,4 %	4,0 %

De aktuarmessige forutsetningene er basert på vanlige benyttede forutsetninger innen forsikring når det gjelder demografiske faktorer.

Selskapets pensjonsordning er dekkende av en slik art at lovens krav til OTP overholdes.

Note 15 Andre driftskostnader

(Alle tall i 1000)

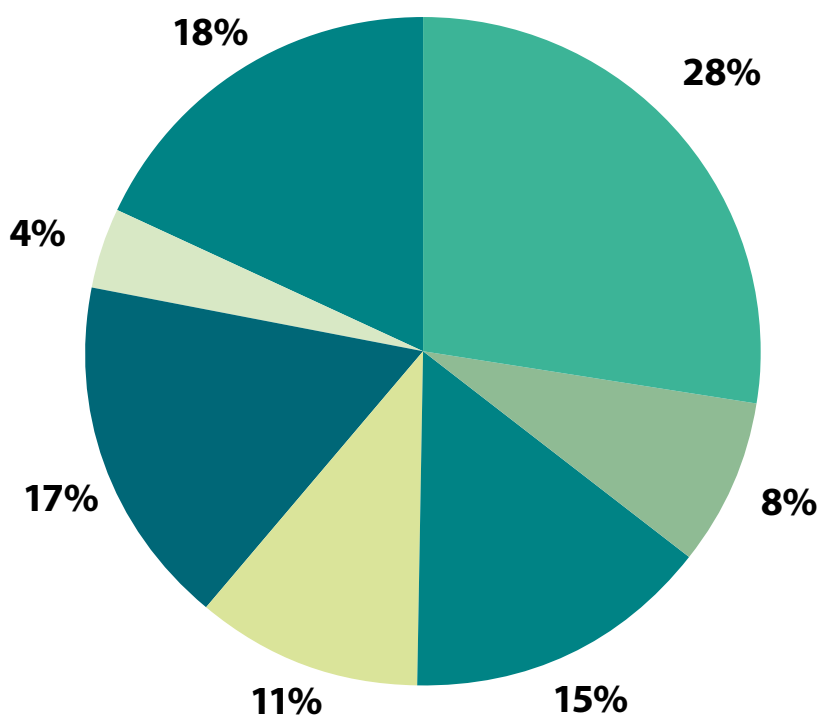
	2013	2012
Leiekostnader eiendom	1 090	1 210
Lys, varme, vann og renovasjon	905	723
Driftsmateriell, verktøy og utstyr	5 833	5 960
Kjøp av IT Tjenester	3 032	3 213
Kjøp av Fremmedtjenester	5 277	6 189
Revisjon - Konsulenttenester	2 177	1 390
Kontorrekvisita, Trykksaker; Annonser	409	309
Telefon, Linjeleige, Porto	3 548	3 068
Bilkostnader (drivstoff, olje, forsikring, vedlikh)	1 621	1 449
Reisekostnader	459	412
Sponsing / støtte - reklame	716	521
Møter, fagkonferanse, kontingenter i medlemsorg	464	523
Tilsynsavgift, tingforsikringer	1 477	1 111
Tap på fordringer avgiftsfritt	1 577	189
Sum andre driftskostnader	28 585	26 267

3.4 Kontantstrømanalyse

	2013	2012
Resultat før skattekostnad	32 324	4 002
- Periodens betalte skatt	-7 098	-3 529
+ Gevinst/Tap salg av driftsmiddel	-715	-63
+ Ordinære avskrivninger	25 093	23 241
+/- Endring i varelager	499	-205
+/- Endring i kundefordringer	1 111	-5 459
+/- Endring i leverandørgjeld	6 113	4 075
+/- Endringer i pensjonsavsetninger	1 692	-6
+/- Endring i andre tidsavgrensningsposter	-8 623	21 352
= Nto. kontantstrøm fra operasjonelle aktiviteter	50 396	43 408
Kontantstrømmer fra investeringsaktiviteter		
- Utbetalinger ved kjøp av varige driftsmidler	-46 711	-42 229
- Utbet. ved kjøp av aksjer og andeler	720	1 460
- Utbetalinger ved kjøp av andre investeringer	-2 435	-363
= Nto. kontantstrøm fra investeringsaktiviteter	-48 426	-41 132
Kontantstrømmer fra finansieringsaktiviteter		
- Utbet. ved nedbetaling av langsiktig gjeld	0	0
= Nto. kontantstrøm fra finansieringsaktiviteter	0	0
= Netto endring i kontanter mv	1 970	2 276
+ Beholdning av kontanter 01.01.	37 804	35 527
= Kontantbeholdning 31.12.	39 774	37 803
Kontantbeholdning mv framkommer slik:		
Kontanter og bankinnskudd pr 31.12.	37 274	35 303
+ Skattetrekkinnskudd o.l. pr 31.12.	2 500	2 500
= Beholdning av kontanter mv 31.12.	39 774	37 803

3.5 Aktivitetsfordelte kostnader og overskudd

(Tall i tusen)		2013	2012	Andel	Endring i %
1.	Lønn og personalkostnader	47 042	44 296	27,9	6,2
2.	Kjøp av overføringstjenester	12 747	12 089	7,6	5,4
3.	Avskrivninger	25 093	23 241	14,9	8,0
4.	Kjøp av kraft til tap og leveringsplikt	17 828	14 360	10,6	24,2
5.	Øvrige driftskostnader	28 585	26 266	17,0	8,8
6.	Eiendomsskatt	6 919	7 055	4,1	-1,9
7.	Overskudd nett (før finans / før skatt)	30 129	2 914	17,9	933,9
Sum inntekter :		168 343	130 221	100,0	29,3



3.6 NØKKELTALL

(alle tall i 1000 kr.)		2013	2012
1. TOTALRENTABILITET:			
Dr.res + finansres.	= $\frac{32325}{435692}$ =	7,42 %	0,96 %
Gj.snitt tot.kapital			
2. OVERSKUDDSGRAD: (Res.grad)			
Dr.res + finansres.	= $\frac{32325}{168343}$ =	19,20 %	3,07 %
Tot. inntekter			
3. LIKVIDITETSGRAD 2:			
Mest likvide midler	= $\frac{51166}{45772}$ =	1,12 %	1,18 %
Korts. gjeld			
4. EGENKAPITALANDEL:			
Egenkapital	= $\frac{396526}{451122}$ =	87,90 %	88,88 %
Tot. kapital			
5. Kontantstrøm (Cash flow) :			
Dr.res. + ord. avs. - skatt	= $\frac{48125}{168343}$ =	28,59 %	17,38 %
Tot. inntekter			
6. GJELDSGRAD			
Gjeld	= $\frac{54596}{396526}$ =	13,77 %	12,52 %
Egenkapital			
7. ARBEIDSKAPITAL:			
Omløpsmidler - kortsiktig gjeld	= $\frac{60485}{168343}$ =	35,93 %	43,16 %
Omsetning			



Til generalforsamlingen i Hallingdal Kraftnett AS

Revisors beretning

Uttalelse om årsregnskapet

Vi har revidert årsregnskapet for Hallingdal Kraftnett AS, som viser et overskudd på tnok 23 009. Årsregnskapet består av balanse per 31. desember 2013, resultatregnskap og kontantstrømpoppstilling for regnskapsåret avsluttet per denne datoen, og en beskrivelse av vesentlige anvendte regnskapsprinsipper og andre noteopplysninger.

Styret og daglig leders ansvar for årsregnskapet

Styret og daglig leder er ansvarlig for å utarbeide årsregnskapet og for at det gir et rettviseende bilde i samsvar med regnskapslovens regler og god regnskapsskikk i Norge, og for slik intern kontroll som styret og daglig leder finner nødvendig for å muliggjøre utarbeidelsen av et årsregnskap som ikke inneholder vesentlig feilinformasjon, verken som følge av misligheter eller feil.

Revisors oppgaver og plikter

Vår oppgave er å gi uttrykk for en mening om dette årsregnskapet på bakgrunn av vår revisjon. Vi har gjennomført revisjonen i samsvar med lov, forskrift og god revisjonsskikk i Norge, herunder International Standards on Auditing. Revisjonsstandardene krever at vi etterlever etiske krav og planlegger og gjennomfører revisjonen for å oppnå betryggende sikkerhet for at årsregnskapet ikke inneholder vesentlig feilinformasjon.

En revisjon innebærer utførelse av handlinger for å innhente revisjonsbevis for beløpene og opplysningene i årsregnskapet. De valgte handlingene avhenger av revisors skjønn, herunder vurderingen av risikoene for at årsregnskapet inneholder vesentlig feilinformasjon, enten det skyldes misligheter eller feil. Ved en slik risikovurdering tar revisor hensyn til den interne kontrollen som er relevant for selskapets utarbeidelse av et årsregnskap som gir et rettviseende bilde. Formålet er å utforme revisjonshandlinger som er hensiktsmessige etter omstendighetene, men ikke for å gi uttrykk for en mening om effektiviteten av selskapets interne kontroll. En revisjon omfatter også en vurdering av om de anvendte regnskapsprinsippene er hensiktsmessige og om regnskapsestimatene utarbeidet av ledelsen er rimelige, samt en vurdering av den samlede presentasjonen av årsregnskapet.

Etter vår oppfatning er innhentet revisjonsbevis tilstrekkelig og hensiktsmessig som grunnlag for vår konklusjon.

Konklusjon

Etter vår mening er årsregnskapet avgitt i samsvar med lov og forskrifter og gir et rettviseende bilde av den finansielle stillingen til Hallingdal Kraftnett AS per 31. desember 2013, og av resultater og kontantstrømmer for regnskapsåret som ble avsluttet per denne datoen i samsvar med regnskapslovens regler og god regnskapsskikk i Norge.

Uttalelse om øvrige forhold

Konklusjon om årsberetningen

Basert på vår revisjon av årsregnskapet som beskrevet ovenfor, mener vi at opplysningene i årsberetningen om årsregnskapet, forutsetningen om fortsatt drift og forslaget til anvendelse av overskuddet er konsistente med årsregnskapet og er i samsvar med lov og forskrifter.

Konklusjon om registrering og dokumentasjon

Basert på vår revisjon av årsregnskapet som beskrevet ovenfor, og kontrollhandlinger vi har funnet nødvendig i henhold til internasjonal standard for attestasjonsoppdrag ISAE 3000 "Attestasjonsoppdrag som ikke er revisjon eller forenklet revisorkontroll av historisk finansiell informasjon", mener vi at ledelsen har oppfylt sin plikt til å sørge for ordentlig og oversiktlig registrering og dokumentasjon av selskapets regnskapsopplysninger i samsvar med lov og god bokføringsskikk i Norge.

Drammen, 10. april 2014
PricewaterhouseCoopers AS

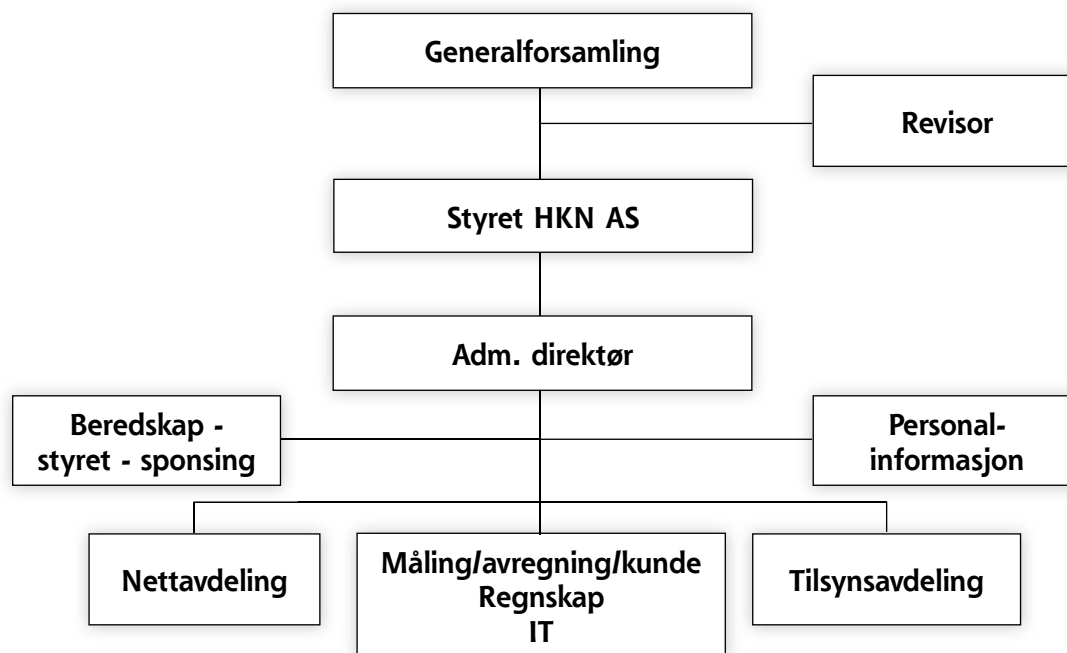


Paal Ødegård
Statsautorisert revisor

4 ORGANISASJON

4.0 Organisasjonsplan, eierforhold

Hallingdal Kraftnett AS har lagt bak seg sitt nittende driftsår etter fisjoneringen av Hallingdal Kraftlag fra 1.1.1995. Hallingdal Kraftnett AS er bygd opp etter følgende organisasjonsplan pr.31.12.13:



Virksomheten er lokalisert på følgende steder: Geilo, Ål, Torpomoen, Gol, Nes og Flå.

Administrerende direktør, personalsjef og administrasjonssjef er stasjonert ved hovedkontoret på Geilo, nettsjef på Gol og tilsynssjef på Torpomoen.

Deler av nettavdelingen er lokalisert på Geilo, Ål, Gol og Nes, hvor hver av disse består av energimontører, overmontør og avdelingsleder. Avdelingen på Nes dekker både Nes og Flå og på avdelingen på Gol har vi en utvidet stab med teknisk personell.

Tilsynsavdelingen har tilholdssted på Torpomoen.

GENERALFORSAMLING

Generalforsamlingen er sammensatt av representanter fra Hol, Ål, Gol, Nes, Flå og Hemsedal kommuner, og velger bl.a. styrets leder og nestleder.

Det ble holdt ordinær generalforsamling 28.mai, hvor ni saker var oppe til vedtak/orientering.

4.1 Styre og ledelse

Styret skal bestå av ett medlem med personlig vararepresentant fra hver av kommunene Hol, Ål, Gol, Nes og Flå. Hemsedal kommune er representert med observatør uten stemmerett. Styret for selskapet er sammensatt av følgende representanter valgt av generalforsamlingen etter nominasjon fra eierkommunene:

Hol kommune:	Siv Nesfossen	(styremedlem)
	Kjell Gunnar Haugen	(varamedlem)
Ål kommune:	Geir Veslegard	(nestleder)
	Tordis Perstølen	(varamedlem)
Gol kommune:	Kristin Bakke Haugen	(styremedlem)
	Tore Ness	(varamedlem)
Nes kommune:	Gudbrand Gulsvik	(styreleder)
	Anne Marie Kollhus	(varamedlem)
Flå kommune:	Karsten Ekeren	(styremedlem)
	Sigrid Ingeborg Gislerud	(varamedlem)

De ansatte er representert med 2 medlemmer med hver sin vararepresentant:

Guttorm Groven	(styremedlem)
Arne Inge Øyum	(styremedlem)
Kåre Peder Rasmushaugen	(varamedlem)
Syver Medgard	(varamedlem)

I 2013 ble det avholdt 6 møter, med til sammen 46 saker. Av disse var flere rene orienteringssaker.

Det tradisjonsrike eierseminaret ble avholdt i februar måned.



4.2 Overordnede mål for Hallingdal Kraftnett

På eierseminaret i februar 2011 la styret frem et forslag til reviderte overordnede mål for Hallingdal Kraftnett. Disse ble diskutert og gjennomdrøftet. Styrets forslag ble deretter akseptert som Hallingdal Kraftnett sine overordnede mål.

Økonomi/priser

Følgende mål gjelder for selskapet i et normalår:

Etablere og gjennomføre gode budsjetteringsrutiner og sørge for budsjetteringsunderlag for budsjettansvarlige med tilstrekkelig tallmateriale som grunnlag. Dette skal bidra til at budsjettavviket på inntekts- og kostnadssida hver for seg er $< 3\%$.

Jevn utvikling i overføringsprisene skal tilstrebes. Prisutviklingen på selskapets overføringstjenester skal tilpasses NVE's reguleringsregime og rammer. Hallingdal Kraftnett skal årlig rangeres i forhold til andre distribusjonsverk med tanke på nettleie (tariffer). Maksimum 20% av distribusjonsselskapene i Norge bør ha lavere nettleie enn Hallingdal Kraftnett. Antall nettselskaper er i løpet av noen år blitt redusert fra 220 til 145.

Resultat før skatt skal være større enn 10 mill.kr.

Arbeidskapitalen skal til enhver tid være større enn 20% av omsetningen.

Vi skal ha nøye oppfølging av omsatt kraftmengde og utvikling i antall kunder fordelt på næringskunder, husholdningskunder og hyttekunder.

Vi skal ha nøye oppfølging av transportert volum i breibåndsnettet vårt hver måned og år.

Det er dessuten satt konkrete mål for en del nøkkeltall i tilknytning til selskapets virksomhet og økonomi. Disse følges opp årlig og sammenlignes om mulig med andre distribusjonsverk.

Ledelsesfilosofi/etikk

Hallingdal Kraftnett vil til enhver tid sørge for at alle ansatte oppmuntres til og gis mulighet til å styrke sin kompetanse for å mestre nye og utfordrende arbeidsoppgaver i selskapet.

Hallingdal Kraftnett skal legge vekt på å tilby en trygg arbeidsplass med vekt på et godt og sikkert arbeidsmiljø. Personalomsetningen bør ikke overstige 3% årlig.

Alle ansatte skal ha tilbud om en årlig gjensidig forpliktende samtale med nærmeste overordnede, medarbeidersamtale.

Det skal til enhver tid foreligge bemanningsplan for selskapet med bemanningsmålsetting i tilknytning til langtidsplanen.

HMS (Helse, miljø og sikkerhet)

Bedriften skal til enhver tid ha et komplett operativt HMS-system. Det skal løpende gjennomføres nødvendig opplæring slik at alle ansatte kan ta ansvar for å ivareta miljøet både innen eget område og totalt sett innen bedriften.

Systemet skal ha et opplegg for registrering av avvik som kan danne grunnlag for oppdatering og forbedring. Det skal gjennomføres interne revisjoner av systemet en gang hvert kalenderår.

Sykefraværet bør ikke overstige 4% .

Leveringskvalitet

Høyspanning: Spenningen skal ligge innenfor det aktuelle spenningsnivå.

Lavspanning: 230 V +6%/- 10%

400 V +/- 10%

Kvalitetskravene skal for øvrig løpende tilpasses europeiske krav.

Tilgjengelighet/drift

Veid tilgjengelighet i nettet skal være bedre enn 99,95 %, målt over en periode på ett år.

Antall tilkallinger av vaktene skal totalt være mindre enn 200 pr år.

Tilgjengelighet/breiband

Oppetid på vårt breibandsnett skal være bedre enn 99,5 % målt over en periode på ett år.

Kraftsystemplanlegging

Det skal til enhver tid foreligge et oppdatert planverk for selskapet. Ut fra dette skal det utarbeides langtidsplaner og budsjetter samt detaljerte investeringsbudsjett for hvert enkelt år.

Det skal gjennomføres lønnsomme investeringer med tanke på redusert tap i nettet.

Tapet i hele nettet i konsesjonsområdet målt over ett år skal følges opp med den hensikt å minske tapet for hvert år. Vi skal følge opp tapsprosenten og tapt kraftmengde pr. år.

Øvrige tjenester

Selskapet skal aktivt søke å utvikle et tjenestetilbud innenfor beslektet virksomhet. Det skal fortrinnsvis arbeides innen områder der selskapets eksisterende innsatsfaktorer gir et fortrinn.

Se forslag til eierskapsmelding.

Øvrige tjenester skal holdes atskilt fra primærtjenestene slik at monopolkontrollen kan utøves effektivt.

Dette kan løses ved at ny virksomhet etter hvert organiseres i egne selskaper.

Breibandsaktiviteten, som er blitt omfattende, føres fortsatt i Hallingdal Kraftnett sine regnskaper.

Men virksomheten er utskilt som eget virksomhetsområde, både for drift og investeringer/balanse.

Ingen data inngår i grunnlaget for tariffene, og vi får heller ikke godkjent kostnader tilknyttet breiband i formelen for inntektsramma.

HKN har også eierandeler i HallingKonsult AS, NEE (Norsk Enøk & Energi), REN AS (Rasjonell elektrisk nettvirksomhet), Flå IT – Senter, Hallingdal Trepellets AS, Torpomoen Drift AS, Kittilsviken Kraftverk AS, Aal Stasjon AS, Hallingdal Bio Energi AS, Nettalliansen, Grønn Kontakt AS og ATB Nett AS. Det er utarbeidet eierskapsmelding for Hallingdal Kraftnett AS.

Vi har også deltatt i arbeidet med Energi- og klimaplan for Hallingdal og Valdres.

Administrasjonen vil i samarbeid med styret arbeide videre med å tilpasse denne strategien til nye rammebetingelser gitt av eierne og myndighetene.

4.3 Vernetjeneste, HMS og AMU

I HKN er det blant og av de ansatte valgt 4 verneombud, ett i hver avdeling hvor Nes/Flå fungerer som en enhet og hvor verneombud Ål også ivaretar arbeidstakerne på Tilsyn som er på Torpomoen. Ett av verneombudene er hovedverneombud.

Bedriftshelsetjenesten er ivaretatt ved at bedriften står som medlem av Hallingdal og Valdres Bedriftshelsetjeneste. Bedriften er en IA-bedrift.

Alle arbeidstakere har tilbud om bl.a. arbeidshelsekontakter hvert tredje år.

Vi bruker i dag et databasert HMS-system som de ansatte kan bruke som oppslagsverk. HMS håndboken er under kontinuerlig oppdatering ettersom nye regler og retningslinjer faller på plass.

Vi har vernerunde på alle avdelinger hvert år, og vi har jevnt over få avviksmeldinger i løpet av et år.

Medarbeidersamtaler blir holdt fortrinnsvis en gang pr. år. Formen på disse samtalene er også under kontinuerlig vurdering.

Arbeidsmiljøutvalget (AMU) har 6 medlemmer, tre er valgt av og blant de ansatte, mens 3 er utpekt av arbeidsgiver. I 2013 har det vært arbeidstaker som har hatt ledervervet.

AMU har hatt 4 møter og behandlet 11 saker. I nyetablert avvikssystem legger vi til rette for at de ansatte skal registrere avvik som følge av brudd på rutiner/retningslinjer, nestenulykker uten personskade og arbeidsulykker m/personskade. I 2013 ble det registrert 16 avvik hvorav 11 er kategorisert som nestenulykker/brudd på rutiner og 5 som arbeidsulykker med personskade. Samlet sett har arbeidsulykker medført ca. 68 fraværsdager i 2013.

Vi har hatt 2 møter med tillitsvalgte og hovedverneombud, hvor det kun dreide seg om Inkluderende Arbeidsliv.

Totalt sykefravær har vært 3,6 %, hvorav 0,9 % er fravær i tilknytning til egenmelding.

4.4 Personale

Ved utgangen av år 2013 hadde Hallingdal Kraftnett 65 fast ansatte. I tillegg hadde vi ved årsskiftet 11 lærlinger på kontrakt. Totale årsverk utført i bedriften var 73.

Personalomsetningen er på 1,5 %.

4.5 Kompetanseutvikling

Det er brukt kr 629.448,- i kurskostnader. I tillegg kommer lønnskostnader. I dette beløpet er ikke inkludert de konferanser som vi er på, selv om også en del av disse er rettet direkte inn på spesifikke fagområder hos oss.

Vi har en del obligatoriske kurs hvert år for vårt tekniske personell slik som gjennomgang av driftsforskriftene. Samtlige ansatte skal delta på årlige kurs i førstehjelp og også jevnlig kurs i enkel brannberedskap. Ellers er det stadig oppdateringer på de datasystemene vi bruker på ulike felt, ny teknologi og nye regelverk.

4.6 Enøk

Nettkundene våre har i 2013 bidratt med et beløp på kr 5,2 mill til ENOVA.

Dette gjelder alle kunder med unntak av den ene regionalnettkunden, Bane Energi.

ENOVA avgiften var for 2013, 1,0 øre/kWh pluss mva.

Hallingdal Kraftnett er medeier i Norsk Enøk og Energi(NEE) med hovedkontor i Drammen.

Enkel ENØK – informasjon er gitt i forbindelse med kontroller eller ved forespørsler, dette er ført opp under informasjon på Tilsynsavdelingen.

5.1 Drift og vedlikehold

Hallingdal Kraftnett har driftsansvaret for:

7 sekundærstasjoner (transformatorstasjoner) med transformering fra 66 til 22 kV. Samlet kapasitet er på 254 MVA (inkl. Ørteren transformatorstasjon)

113 km 66 kV luftlinjer (herav 64 km innleid av IS Ustekveikja og EB Nett)

574 km 22 kV luftlinje (-2 km ift. i fjor)

553 km 22 kV jordkabel (+1,5 % ift. i fjor)

904 km lavspent luftlinje (-2,1%)

1.620 km lavspent jordkabel (+4,8 % ift. i fjor)

1.674 netstasjoner med en samlet kapasitet på 412 MVA (+1,0 % ift. i fjor)

I tillegg eier Hallingdal Kraftnett en 100 MVA transformator (T4) i Usta med transformering fra 300 til 66 kV, som er et av de viktigste innmatingspunktene til Hallingdal. Denne er for tiden leid ut til Statnett SF.

Det er konstatert at denne transformatoren har enkelte forhøyede gassverdier og man planlegger en grundig revisjon i løpet av sommeren 2014.

Også i 2013 har det vært brukt betydelige ressurser på de driftsmessige oppgavene som har bestått i kvalitetshevende rehabiliterings- og vedlikeholdsarbeider i 22 kV- nettet. Videre har det blitt brukt en del ressurser på vedlikehold av ryddegater i luftledningstraseene.

I 66 kV- nettet er det foretatt normalt vedlikehold bl.a. i form av befaringer og bryterrevisjoner.

Vedlikeholdsarbeidet i 66 kV- nettet har videre bestått i befaringer, råtekontroll, toppkontroll, skogrydding, kontroll og revisjon av brytere og transformatorer samt utbedring av mangler.

I august 2013 fikk vi levert ny 40 MVA transformator til Geilo transformatorstasjon. Denne erstattet en transformator på 16 MVA, som nå er flyttet til Kleivi. Kapasitetsøkningen i Geilo transformatorstasjon er på 50% og vil kunne dekke forventet økning i elkraftforbruket her for mange ti-år fremover.

Transformatoren (16 MVA) som er flyttet til Kleivi, er satt i drift i transformatorstasjonen der. En har med det styrket dette punktet og forberedt det for å kunne være en fullverdig reserve for både Ål og Geilo.

Det har i 2013 vært relativt få feil i nettet. Likevel ser man en vesentlig økning fra året før.

Ikke levert energi for året var 119 MWh mot 58 MWh året før. 34 % av den ikke-leverte energien skriver seg fra planlagte utkoblinger. De største utkoblingene for øvrig skyldes vindfall og komponentfeil.

Vaktene har i 2013 hatt 119 utrykninger utenom ordinær arbeidstid for retting av nettfeil, mot 117 året før. Tilgjengeligheten er beregnet til 99,975 % noe som er litt over målet på 99,950 %

Vaktberedskapen er oppbygd av fire montørvakter for distribusjonsnettet og et samarbeid med E-CO Energi når det gjelder regionalnettet. I tillegg har man en egen vaktturnus for bredbåndnettet. I tilknytning til montørvaktene har man også en påkallingsordning med ringelister som blir benyttet etter behov.

Maskinparken inkl. biler, lastebiler snøscootere og annet teknisk utstyr er rimelig funksjonelt, med en forholdsvis lav gjennomsnittsalder. Dette året, som de foregående år, er det gjort en del investeringer i maskinparken. Vi har også solgt noen kjøretøy. I 2014 er det planlagt noen mindre oppgraderinger. Maskinparken er godt tilpasset selskapets behov.

I distribusjonsnettet (22 kV – og lavspenningsnettet) har arbeidet også dette året vært konsentrert om ordinære vedlikeholdsoppgaver, herunder skogrydding, linjebefaring, kontroll av brytere og transformatorer,

utskifting av transformatorer og linjekomponenter og øvrig løpende vedlikehold av nettet. Noe av 22 kV - nettet har etter hvert passert 50 år og det må påregnes en ekstra innsats de kommende år. Det foreligger et sentralt pålegg om å bygge om alle mastearrangement slik at de kan betjenes fra bakken. Dette skal være gjennomført innen utløpet av 2015. Hallingdal Kraftnett er ajour med dette arbeidet. Befaringsopp-gaver er sentrale hvert år.

Selskapet underlegges hvert år revisjonsbesøk fra Direktoratet for samfunnssikkerhet og beredskap, der det settes fokus både på administrative rutiner og oppfølging, samt befaringer ute i nettet. Selskapet kommer rimelig godt ut av disse gjennomgangene, og det er ikke funnet graverende forhold.

De siste årene har man lagt ekstra vekt på jordingssystemene, råtekontroll av stolp, nedbygging av mastearrangement og administrative rutiner. Man har foretatt toppkontroll av en god del linjer vha. helikopter. Nett-tapet er for 2013 beregnet til 6,5 % mot 6,3 % året før. Dette tilsvarer 40,1 GWh, noe som gjør Hallingdal Kraftnett til den klart største forbrukeren av elkraft i Hallingdal.

5.2 Investeringer og nyanlegg.

Samlet investeringsbudsjett for 2013 var opprinnelig på 61,8 MNOK brutto, mens regnskapet viser 66,0 MNOK. Det var budsjettet med 24,8 MNOK i anleggsbidrag mot bokført 19,2 MNOK.

HKN sin nettoinvestering blir da 46,8 MNOK.

Det er dette året et forholdsvis stort avvik mellom budsjett og regnskap. Dette kan bl.a. forklares med vesentlig større utgifter på bredbåndsutbyggingen. Man har valgt å legge relativt store ressurser i utbygging av Altibox. Merforbruket skyldes ikke at prosjekter har blitt dyrere enn beregnet, men at man har valgt å frem-skynde prosjekter som ellers ville blitt påbegynt senere i tid.

Videre har det også vært noe omskifting i hvilke ordinære nettutbyggingsprosjekter som har blitt gjennomført ift. de opprinnelig planlagte. I tillegg har noen prosjekter hatt raskere framdrift enn forutsatt, mens noen har hatt noe tregere framdrift enn planlagt.

Vi fikk inn noe mindre anleggsbidrag enn budsjettet. En god del av anleggsbidraget er regulert i avtaler som går over flere år. Dette betyr at man ett år får inn penger som gjelder prosjekter som er startet opp flere år i forveien. En del av investeringene er gjort i utbygging av strøm til nye hyttefelt, selv om aktiviteten i dette markedet har flatet noe ut. Til tross for at det har kommet til enkelte nye prosjekter som ikke stod på budsjettet, har vi likevel fått gjennomført det meste av det som opprinnelig var planlagt.

I alt er det arbeidet med omlag 50 små og store utbyggingsprosjekter. Disse er fordelt på nye hyttefelt, boligfelt og næring. Omlag halvparten av disse var fortsettelse av prosjekter påbegynt i 2012 og til dels tidligere.

Videre er det gjort noen forsterkninger, transformator-kretser er delt opp, og det er foretatt noe utskifting av gamle komponenter. Her blir kostnadene fordelt mellom investeringer og vedlikehold.

Til grunn for investeringene i årene fremover ligger bl.a. "Kraftsystemplan for Hallingdal Kraftnett". Der finner man de prosjekter som regnes som aktuelle i de nærmeste 10-15 år. Planen viser at det vil bli nødvendig med vesentlige reinvesteringer i nettet i den kommende 10-15 års - perioden.

NVE har innført en ny forskrift som regulerer utredningskravet, som medfører at Hallingdal Kraftnett som områdekonsesjonær har fått ansvar for at det utarbeides en energiutredning for hver kommune. Den første utgaven var ferdig ultimo 2004, og ble sist oppdatert desember 2013.

Bedriften tok for få år siden i bruk et nytt nettinformasjonssystem (NIS). Dette har vært en prosess som har vært omfattende og som har gått over flere år. Dette systemet blir fremdeles utvidet med nye moduler som gjør det til et stadig viktigere verktøy for ingeniører og energimontører.

Det er dette året også tatt nye skritt når det gjelder fjernkontrollutbygging. Fokuset har vært på Hol og Ål, og vil fortsette både i år og neste år.

5.2.1 Bredbånd

Også i 2013 ble det gjort vesentlige investeringer i bredbåndsnettet, der det største enkeltprosjektet har vært utbygging av Altibox i Vestlia-området på Geilo og deler av Nesbyen Øst. Dette fortsetter i 2014. Det er lagt en god del fiberkabel i jord og strekt en del fiberkabel i trekkerør. Det har vært gjennomført en rekke mindre prosjekter for å nå fram til flere sentrale punkter, næringsområder og bedrifter for å komplettere det samlede bredbåndsnettet til Hallingdal Kraftnett.

Hallingdal Kraftnett har vært aktive i det gjensidige bredbåndssamarbeidet med Hemsedal Energi. I 2013 ble det gjort nye investeringer i nettet, men en god del ressurser går også med til drift og vedlikehold av det eksisterende nettet, som etter hvert er ganske omfattende og komplekst. Det største enkeltprosjektet ved siden av Altibox-utbygging, har vært fiberframføring til Golsfjellet. Videre har man en solid kanal direkte til Oslo og man har for lengst fullført framføring av fiberkabel til alle Telenors sentraler i Hallingdal og Hemsedal. Det er også i 2013 satt i drift en god del tilhørende elektronikk. Primo 2014 består nettet av ca. 350 aktive komponenter (DSLAM, router, switch, server). Det legges også vekt på å forbedre sikkerheten i nettet bl.a. ved å ha fokus på dokumentasjon av nettet samt bygge opp nødvendige reservedelslager.

Gjennom disse investeringene har Hallingdal Kraftnett videreutviklet et robust bredbåndsnett som knytter sammen store deler av Hallingdal i tillegg til at det er etablert gode kommunikasjonsveier mot omkringliggende områder. I tillegg er det etablert gode redundante (reserve-) løsninger. Det arbeides videre med å knytte sammen Hallingdal Kraftnett sitt nett med flere tilgrensende nett for å oppnå komplette og gode forbindelser.

Det er etablert en større avtale med kommunene i Hallingdal, der alle kommunesentra knyttes sammen. Denne avtalen har nå vært i drift en tid og det ser ut til å fungere tilfredsstillende. Hallingdal Kraftnett har også en del sluttbrukere, spesielt i Flå og en del bedriftskunder.

Hallingdal Kraftnett har i stor grad benyttet HallingKonsult til å gjennomføre arbeidet med planlegging og prosjektledelse. Graving, strekking og skjøting av fiber har stort sett vært utført av innleid mannskap.



5.3 Overføringer i nettet

Brutto innmatet kvantum ble målt til 620,8 GWh - netto 580,8 GWh.

Tapet i nettet var 40,1 GWh. Regnskapsførte kostnader til tapet er satt til kr.12.288.147. Det gir en gjennomsnittspris på 30,6 øre/kWh.

I beregningsgrunnlaget for overføringstariffene 2013 var det forutsatt et brutto overført kvantum på 583 GWh med et nett-tap på 40 GWh og overført kvantum på 543 GWh.

Det registrerte solgte kvantum er 3,8 % høyere enn i 2012.

Overført kvantum pr. nettnivå var:

Nettnivå 1: Reg. nett	Nettnivå 2: O2L	Næring uten effekt	Næring med effekt	Nettnivå 5: Hus / Hytter/ Annet
		ÅR 2012		
29 419	2 781,6	47 106	182 708	297 578
Solgt kvantum 559,6				
		ÅR 2013		
31 704	2 373	39 973	199 532	307 211
Solgt kvantum 580,8				

6 DET LOKALE EL.TILSYN (DLE)

Totalt ble det brukt 5,9 årsverk på tilsynsarbeid. Herav 2,2 årsverk på administrasjon.

Ca. 0,5 årsverk er brukt på direkte forebyggende informasjonsarbeid mot kunder, skoler og andre målgrupper. For driften av DLE viser regnskapet at uten felleskostnader har det gått med kr. 5.228.851.

Det ble gjennomført tilsyn med i alt 1070 elanlegg / IK- system i virksomheter / nyanlegg i Hallingdal Kraftnett sitt nett.

Av disse var: 195 systemrevisjoner, 305 verifikasjoner av nyanlegg, 36 gardsbruk med dyrehold, resterende 540 er tradisjonell anleggskontroll av elanlegg i boliger og hytter.

Tilsynsavdelingen bisto med etterforskning ved 7 branner/branntiløp.

Den ene av sekretærene i DLE deler sin arbeidstid mellom DLE og Hallingdal Brann- og Redningstjeneste. DLE har klart å oppfylle kravet i instruksen fra Direktoratet for samfunnssikkerhet og beredskap (DSB) i 2013.

DLE Hallingdal har utført 170 tilsyn for Hemsedal Energi.

7 MÅLERAVDELING

Til målermontering og målerservice er det brukt 5 årsverk.

Avdelingens regnskap uten fellesutgifter viser kr. 5.117. 898 for ordinære avskrivninger av målere og terminaler.

Netto investering i målerutstyr ble kr. 1.639.000. Etter at ny forskrift om utrulling av nye AMS målere til samtlige målepunkt ble vedtatt, har det vært manglende avklaringer og uklare signaler fra myndighetene. Med fare for å investere i feil type målere og system, har vi utsatt dette i påvente av flere avklaringer. Investeringen i Avanserte Måle- og Styringsystemer (AMS) skal være gjennomført innen 1.1 2019. Hallingdal Kraftnett har søkt om dispensasjon fra AMS forskriften og fått utsettelse for 6000 målepunkt frem til 1.1. 2021. Komplexiteten rundt denne utbyggingen gjør at vi søker samarbeid med de andre selskapene i Nettalliansen. Vi har hatt god erfaring med samarbeidet som ble gjort ved anskaffelsen av nytt kundesystem og ønsker derfor å utvikle dette samarbeidet videre.

Det ble tilkoblet og montert målere i 450 nye anlegg i 2013. Netto tilvekst av målepunkter i 2013 er 325, en økning på 52 fra 2012. Det ble skiftet ut 305 gamle målere i bestående anlegg. Totalt er det ca. 14.800 målepunkter med toveis-kommunikasjon ved årsskiftet.

HKN - År 2013			
TARIFF - spesifikasjon	TARIFF-GRUPPE	ANTALL ANLEGG	OVERFØRT MWh
Pr.1.1.2014			
Husholdning og gardsbruk	OHA	8809	182573
Fritidsboliger og støler	OFA	11519	124638
Industri og næring < 50 kW	ONA	1631	39973
Industri og næring > 50 kW	ONB	622	192785
Uprioritert overf. til el.kjeler (tilfeldig kraft)	OUL	9	6747
Næring og industri, levert høyspent 22 kV	O2	4	2373
Næring og industri, levert høyspent 66 kV	O6L*	2	31704
SUM		22596	580793





HALLINGDAL KRAFTNETT

Hovedkontor 3580 Geilo

Telefon: 32 08 71 00

Telefax: 32 08 71 50

Felles vaktnummer: 32 08 71 30

E-post: firmapost@hallingdal-kraftnett.no

www.hallingdal-kraftnett.no

Avdelingskontor Hol

Telefon: 32 08 71 00

Telefax: 32 08 71 50

Vakttelefon: 992 12 675

Avdelingskontor Nesbyen/Flå

Telefon: 32 08 71 00

Telefax: 32 08 71 47

Vakttelefon: 992 12 678

Avdelingskontor Gol

Telefon: 32 08 71 00

Telefax: 32 08 71 48

Vakttelefon: 992 12 677

Avdelingskontor Ål

Telefon: 32 08 71 00

Telefax: 32 08 71 49

Vakttelefon: 992 12 676