



Hallingdal
kraftnett

Årsmelding 2015



1 Innhold

2 STYRETS BERETNING 4

2.1 Virksomhetens art.....	4
2.2 Fortsatt drift.....	4
2.3 Arbeidsmiljø og personale	5
2.4 Miljørapportering.....	5
2.5 Likestilling	5
2.6 Resultat, kontantstrøm, investeringer, finansiering og likviditet.....	5
2.7 Framtidig utvikling	6
2.8 Finansiell risiko.....	7
Markedsrisiko:.....	7
Kredittrisiko:.....	7
Likviditetsrisiko:.....	7
2.9 Årsresultat og disponeringer:.....	7
Styret foreslår følgende overskuddsdisponering for regnskapsåret 2015:.....	7

3 REGNSKAP 8

3.1 Resultatregnskap.....	8
3.2 Balanse	10
3.4 Noter til resultat/ balanse-regnskapet	12
Regnskapsprinsipper.....	12
Datterselskap.....	12
Salgsinntekter.....	12
Klassifisering og vurdering av balanseposter.....	12
Fordringer.....	13
Varebeholdninger	13
Kortsiktige plasseringer.....	13
Varige driftsmidler.....	13
Pensjoner	13
Skatt.....	13
Kontantstrømanalyse.....	13
Note 1 Overføringsinntekt/ nettinntekt	13
Note 2 Kjøp av energi.....	16
Note 3 Lønnskostnader, antall ansatte, godtgjørelser	16
Note 4 Varige driftsmidler.....	17
Note 5 Skatt.....	18
Note 7 Annen kortsiktig gjeld	19

Note 8 Egenkapital.....	19
Note 9 Datterselskap	19
Note 10 Gjeld og andre fordringer.....	19
Note 11 Bankinnskudd.....	19
Note 12 Aksjer og egenkapitalbevis..	20
Note 13 Aksjekapital og aksjonærinformasjon.....	20
Note 14 Pensjoner i HKN AS	21
Note 15 Andre driftskostnader	22

3.5 Aktivitetsfordelte kostnader og overskudd.....	24
3.6 Nøkkeltall	25
Revisjonsberetning	26

4. ORGANISASJON 28

4.0 Organisasjonsplan, eierforhold.....	28
Generalforsamling.....	28
4.1 Styre og ledelse.....	28
4.2 Overordnede mål for Hallingdal Kraftnett.....	30
Økonomi/priser	30
Ledelsesfilosofi/etikk.....	30
HMS (Helse, miljø og sikkerhet)	30
Leveringskvalitet.....	30
Tilgjengelighet/drift.....	30
Tilgjengelighet/breiband	31
Kraftsystemplanlegging.....	31
Øvrige tjenester	31
4.3 Vernetjeneste, HMS og AMU	31
4.4 Personale	32
4.5 Kompetanseutvikling	32
4.6 ENØK.....	32

5. FORDELINGSNETT 33

5.1 Drift og vedlikehold	33
Hallingdal Kraftnett har driftsansvaret for:	33
Kriseberedskap.....	34
5.2 Investeringer og nyanlegg	35
5.2.1 Bredbånd	35
5.3 Overføringer i nettet.....	36

6 DET LOKALE ELTILSYN (DLE)..... 37

7 MÅLERAVDELINGEN 38

2.1 Virksomhetens art

Hallingdal Kraftnett AS (HKN) ble opprettet i 1994 og startet sin virksomhet 1.januar 1995 som et aksjeselskap (AS).

Selskapet er et interkommunalt distribusjonsverk i Buskerud med kommunene Hol, Ål, Gol, Nes, Flå og Hemsedal som eiere. HKN har ikke nettkunder i Hemsedal.

Nettet strekker seg fra Krøderen i syd til Finse i vest, en strekning på over 150 km. Arealet i Hallingdal Kraftnett sitt konsesjonsområde, som omfatter Hol, Ål, Gol, Nes og Flå kommuner, er totalt på 5070 km². Virksomhetens hovedkontor ligger på Geilo.

SELSKAPET HAR FØLGENDE VEDTATTE FORRETNINGSSTRATEGI:

Hallingdal Kraftnett AS baserer sin virksomhet på en sikker, økonomisk og rasjonell overføring av el-kraft i konsesjonsområdet. Selskapet skal arbeide for en bærekraftig utvikling både med tanke på miljø og ressurser.

Hallingdal Kraftnett AS kan delta i annen forretningsvirksomhet som hører naturlig inn under eller er beslektet med virksomheten.

HallingKonsult AS eies av HKN og Hemsedal Energi med andeler på henholdsvis 82 % og 18 %.

Selskapet ble etablert i 1990, men kjøpt opp av HKN i 1999. Den gang med to medarbeidere.

Selskapet har nå 8 medarbeidere, med spisskompetanse innenfor områdene programutvikling for el-verksbransjen, breiband samt kart/oppmålingstjenester. Selskapet selger konsulenttjenester.

Høsten 2013 vedtok styret Strategiplan for Hallingdal Kraftnett AS for perioden 2014–2016. Denne strategiplanen ble vedtatt på generalforsamlingen i 2014. Det er viktig for selskapet at arbeidet med ny strategi for neste periode settes i gang i 2016. Formålet med dette arbeidet er å ta inn over seg endringer i interne og eksterne faktorer (bl.a. rammevilkår og føringer fra myndigheter samt markedssituasjonen) slik at HKN kan møte fremtiden på best mulig måte og legge til rette for videre sikker og pålitelig drift av kraftnettet samt ytterligere verdiskaping i regionen.

Hallingdal Kraftnett har utarbeidet en eierskapsmelding som omhandler alle de selskap Hallingdal Kraftnett AS har eierinteresser i. Denne eierskapsmeldingen revideres hvert år.

Det er i treårs perioden 2014–2016 inngått et samarbeid mellom Regionrådet og Hallingdal Kraftnett AS om profilering og sponing av idrett og kultur i Hallingdal i tre år.

På eierseminaret i februar 2011 la styret frem forslag til reviderte overordnede mål for Hallingdal Kraftnett AS. Disse ble diskutert og gjennomdrøftet. Styrets forslag ble deretter akseptert som Hallingdal Kraftnett AS sine overordnede mål (se kapittel 4.2).

Den videre bredbåndsutbygging i Hallingdal har vært drøftet mellom eierne og styret i 2011. Styret i Hallingdal Kraftnett behandlet rapporten i styremøtet 25.8.2011. Den ble enstemmig vedtatt som selskapets strategi for videre utvikling av bredbånd i Hallingdal.

Styret mener at årsregnskapet gir et rettviseende bilde av Hallingdal Kraftnett AS sine eiendeler, gjeld, finansielle stilling og resultat.

2.2 Fortsatt drift

I samsvar med regnskapsloven § 3-3a bekreftes det at forutsetningene om fortsatt drift er tilstede. Til grunn for antagelsen ligger resultatet for 2015 og selskapets inntektsrammer for årene framover. Selskapet er fortsatt i en sunn økonomisk og finansiell stilling, men har også utfordringer i langtidspano, med bl.a. rehabilitering innenfor regionalnettet, distribusjonsnettet og utbygging av Avanserte Måle- og Styringssystemer (AMS).

Nettregimet som NVE har innført endres fra år til år, og framstår som lite forutsigbart når vi planlegger fram i tid. Den største usikkerheten ligger i oppnådd effektivitet samt rente- og prisutvikling.

Selskapet ble tildelt en inntektsramme fra NVE for 2015 som medfører en merinntekt på kr 6,4 mill. Utsikten for de kommende år tyder på noe høyere ramme enn i 2015. Vi har dermed ved utgangen av 2015 en fordring til nettkundene på 2,2 mill. kr.

Styret har lagt opp til at nettleien skal ha en forutsigbar prisprofil. Det vil si at endringer i inntektsrammen må dempes gjennom bruk av mer/mindreinntekten som buffer.

2.3 Arbeidsmiljø og personale

Bedriften er en Inkluderende Arbeidslivsbedrift (IA).

Sykefraværet i selskapet var på totalt 5.029 timer (4.550 timer i 2014), som utgjorde 4,5 %

(4 % i 2014) av total arbeidstid. Vi har et måltall på 4 % og bestreber oss på å komme under dette, noe vi også har klart med svært få unntak.

Antall rapporterte avvik i 2015 var 8, hvorav 1 nestenulykke og 2 med mindre skade uten fravær. De resterende avvikene er registrert som forbedringsforslag. Til sammenlikning var det i foregående år, 2014, 2 hendelser med personskade.

Ved årsskifte hadde vi 2 personer som deltok i bedriftens seniortiltak.

Arbeidsmiljøet betraktes som godt. Samarbeidet med de ansattes organisasjoner/tillitsvalgte har vært konstruktivt og bidratt positivt til arbeidsmiljøet.

Hallingdal Kraftnett har 8 lærlinger på kontrakt ved slutten av 2015 hvor 5 avla fagprøve i 2015. Dette sammen med blant annet vår deltagelse på yrkesmessa for 2015 er viktige tiltak for å rekruttere nye medarbeidere til bedriften samt bidra til at det er mulig å få en utdanning i vår region.

2.4 Miljørapportering

Vår virksomhet slipper normalt ikke ut stoffer som kan innebære miljøskader, med unntak av utslipp fra biler/maskiner som ikke reguleres av konsesjoner eller pålegg fra myndighetene.

Det kan i teorien skje uhell på trafoer med oljesøl som en av konsekvensene, dette har vi heldigvis ikke opplevd i selskapets historie.

Noen vil mene at linjer/traseer og stolper/maste-arrangement i forbindelse med kraftoverføring ikke er særlig estetisk. Blant annet av denne grunn brukes mer og mer kabel, både høy- og lavspent. Mindre synlig nett i form av kabler er et bidrag til mer miljøvennlig virksomhet, samtidig som det gir en høyere leveringssikkerhet ved at en kabel i liten grad er utsatt for påkjenninger i forbindelse med vind og vær. Vår virksomhet medfører i liten grad ytterligere påkjenninger på det ytre miljø.

2.5 Likestilling

I vårt selskap rår likestillingen i den forstand at hver enkelt medarbeider har lik rett og mulighet til å utfolde sine evner uavhengig av kjønn. Blant våre ansatte har ingen blitt diskriminert på grunn av kjønn. Det gjelder så vel stillingstype som lønnsforhold.

Hallingdal Kraftnett har 13 kvinnelige medarbeidere (20 %). Det er et faktum at få kvinner har valgt for eksempel energimontøryrket. I vår bedrift finner vi kvinnene stort sett innenfor virksomhetene kundebehandling, administrasjon/regnskap og renhold. Gjennomsnittlig årslønn uten tillegg er for menn kr. 554.980,- og for kvinner kr. 509.420,-. Forskjellen skyldes vesentlig at vi finner lite kvinner i de ledende stillinger og lite kvinner med bl.a. ingeniørbakgrunn.

Arbeidstidsordningene i selskapet er stort sett lik for alle, bortsett fra at en god del deltar i hjemmevaktordning.

I vårt styre er to av de faste medlemmene kvinner, og vi har tre kvinner som vararepresentanter.

Det er opp til eierne å nominere styremedlemmer.

2.6 Resultat, kontantstrøm, investeringer, finansiering og likviditet

Omsetningen i selskapet gikk opp fra kr 151,3 mill. i 2014 til kr 158,8 mill. i 2015.

Årsresultat etter skatt: kr 9,313 mill.

De samlede investeringene i 2015 var brutto kr 57,6 mill. , netto kr 40,5 mill. Anleggsbidrag er betalt med kr 17,1 mill.

Kr 32,7 mill. av årets bruttoinvesteringer har medgått direkte til regionalnettet og distribusjonsnettet som har økt og/eller forbedret selskapets overføringskapasitet. Av dette er kr 6,7 mill. lønnskostnader for egen arbeidskraft. Investeringer i maskiner, inventar, transportmiddel, samband og EDB var kr 2,8 mill. Kr 3,9 mill. ble brukt til oppstart og igangsetting av AMS prosjektet som skal installere og igangsette de nye avanserte målerne hos alle våre kunder. Dette arbeidet gjøres i regi av Nettalliansen.

Det er investert netto kr 16,6 mill. i breiband i 2015. Breiband er nå balanseført med kr 71,1 mill. Sett over tid er investeringen i breiband den største enkeltinvesteringen selskapet har gjort utenom nettvirksomheten, og er en viktig del av Hallingdal Kraftnetts samfunnsrolle. Denne satsingen fortsetter i tråd med styrets og eierens ønske.

HKNs kontantbeholdning per 31.12.15 var på kr 45,1 mill. Som kontantstrømoppstillingen viser hadde selskapet en positiv kontantstrøm i 2015 på kr 10,8 mill, og den likviditetsmessige stillingen ved årsskiftet og gjennom året var tilfredsstillende.

Selskapets kortsiktige gjeld utgjorde ved årsskiftet kr 42,6 mill.

Totalkapitalen var ved årets slutt kr 464,3 mill., sammenlignet med kr 448,9 mill. i 2014.

Egenkapitalandelen pr. 31.12. 2015 ligger på 90,8 %.

2.7 Framtidig utvikling

Styret ansatte i 2015 ny administrerende direktør etter at Kåre Trillhus meldte sitt ønske om å gå av med alderspensjon. Det ble i 2014 igangsatt en grundig rekrutteringsprosess i samarbeid med et eksternt rekrutteringsselskap for å ansette ny direktør. Styret gikk enstemmig inn for å ansette Audun Grynning som ny administrerende direktør med virkning fra 1. september 2015. Grynning er utdannet sivilingeniør innen Energi og Miljøteknikk fra NTNU, Trondheim. Han er 38 år og kommer fra rollen som Vice President i Aker Solutions hvor han var ansatt i 12 år.

Strategiene for Hallingdal Kraftnett må løpende vurderes for å tilpasse seg NVE's rammebetingelser, samt eierens holdning til utbytte og andre aktiviteter som ikke inkluderer tradisjonell nettvirksomhet.

Mindre organisasjonsendringer vil finne sted i takt med personellendringer og nye oppgaver.

For Hallingdal Kraftnett tilsier langtidsbudsjett og inntektsrammer at selskapet går en tilfredsstillende økonomisk utvikling i møte. Det avhenger imidlertid av om de forutsetninger som er lagt til grunn ikke endrer seg nevneverdig fra år til år. Parametere i inntektsrammeformelen som vi ikke har kontroll over, som renter, inflasjon og ikke minst kostnadsutviklingen i andre nettselskap, har stor betydning for inntektsramma. Slik sett gir ikke regimet forutsigbare rammer og tariffer på lengre sikt.

Selskapet har fortsatt god likviditet og soliditet, i tillegg er langsiktig lånegjeld null.

Det har vært gjennomført store investeringer i 2015, og det vil fortsette i flere år framover. Digitaliseringen i bransjen og kravene til datasikkerhet er økende, og den største enkeltinvesteringen de nærmeste årene vil være innføringen av Avanserte Måle- og Styringssystemer (AMS) som skal være gjennomført innen 1.1.2019, noe som er et krav fra NVE. Kompleksiteten rundt denne utbyggingen gjør at vi er med i et samarbeid med flere andre selskaper gjennom Nettalliansen AS. Hallingdal Kraftnett AS er en av eierne i Nettalliansen AS og har gode erfaringer med dette samarbeidet og vil utvikle dette videre i tiden framover, til fordel for våre kunder.

Hallingdal Kraftnett sin feil- og avbruddsstatistikk for år 2015 målte 91 MWh som ikke levert energi.

Med gitte avbruddssatser for varslede og ikke-varslede avbrudd, tilsvarer dette et beløp på 4,3 mill. kr. KILE (kostnader for ikke levert energi) som er lagt inn i inntektsrammereguleringen og som har direkte påvirkning på merinntekten i 2015.

Selskapet har for tiden forsknings- og utviklingsaktiviteter gjennom selskapet REN. For å møte fremtiden vil Hallingdal Kraftnett gjennom Nettalliansen aktivt delta i nye innovasjon og utviklingsprosjekt som skal hjelpe selskapet til å sikre en trygg og effektiv drift samt tilrettelegge for kravene om økt forbrukerfleksibilitet (plusskunder, nettnytte etc).

2.8 Finansiell risiko

MARKEDSRISIKO:

Hallingdal Kraftnett har ikke gjeld og er dermed ikke eksponert for endringer i rentenivået når det gjelder finansielle kostnader. På inntektssiden er vi derimot eksponert fordi høyere rente gir større inntekter, men også høyere inntektsramme fordi NVE-renten inngår i inntektsrammeberegningen.

KREDITTRISIKO:

Risikoen for at motparter, det vil si våre nettkunder, ikke har økonomisk evne til å oppfylle sine forpliktelser anses som lav, da det historisk sett har vært lite tap på strømfordringer.

I 2015 er det kostnadsført kr 161 000 som tap men regnskapet viser kr 439 000 i inntekt grunnet tidligere avsetning for dette.

LIKVIDITETSRISIKO:

Likviditeten i selskapet må vurderes som god, og den ligger godt over det nivå som er satt som mål av

styret. Arbeidskapitalen, som er en del av omløpsmidlene, inkluderer også plasseringer i bl.a. egenkapitalbevis, med kostpris kr 12,7 mill. Markedsverdien var notert til kr 14,6 mill. pr. 31.12.15. jfr. note 12.

2.9 Årsresultat og disponeringer:

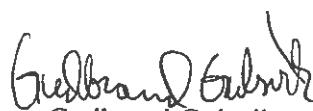
Overskuddet for 2015 før skatt ble kr 12 879 000
Overskuddet for 2015 etter skatt ble kr 9 313 000

STYRET FORESLÅR FØLGENDE OVERSKUDDSDISPONERING FOR REGNSKAPSÅRET 2015:

Overføring annen egenkapital
kr. 9 313 000

Total disponering
kr. 9 313 000

Geilo, den 22. april 2016



Gudbrand Gulsvik
Styreleder



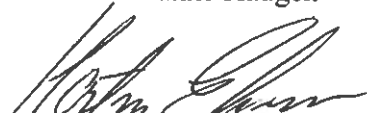
Geir Veslegård
Nestleder



Guttorm Groven



Kristin Bakke Haugen



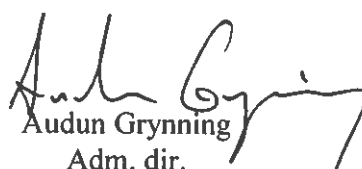
Karsten Ekeren



Siv Nesfossen



Arne Inge Øyum



Audun Grynning
Adm. dir.

3.1 Resultatregnskap

2014	2015	(Alle tall i 1000 kr)	Note
		Driftsinntekter	
-137 457	-143 261	Overføringsinntekt	1
-13 866	-15 569	Annen driftsinntekt	
-151 323	-158 830	Sum driftsinntekter	
		Driftskostnader	
13 106	11 307	Kjøp av energi	2
16 499	17 889	Kostnad mot overliggende nett (KON)	
52 861	54 533	Lønnskostnad	3 og 14
26 278	28 232	Avskrivning på varige driftsmidler	4
31 184	28 935	Annen driftskostnad	15
8 022	8 021	Eiendomsskatt	
147 950	148 917	Sum driftskostnader	
-3 373	-9 913	DRIFTSRESULTAT	
-3 705	-3 019	Finansinntekter	
1 533	53	Finanskostnader	
-2 172	-2 966	Netto finans	
-5 545	-12 879	ORDINÆRT RES. FØR SKATT	
1 548	3 566	Skattekostnad	5
-3 997	-9 313	ORDINÆRT RESULTAT	
-3 997	-9 313	ÅRSRESULTAT	
		Disponeringer	
3 996	9 313	Overføringer annen egenkapital	
0	0	Avsatt til utbytte	
3 996	9 313	Sum disponeringer	




3.2 Balanse

31.12.14	31.12.15	(Alle tall i 1.000 kr)	Note
		EIENDELER	
		Anleggsmidler	
665	3 353	Utsatt skattefordel	5
248 879	250 709	Fordelingsanlegg	4
10 001	9 770	Bygninger	4
61 087	71 146	Bredbånd	4
11 546	12 127	Måling	4
10 391	10 239	Maskiner, inventar og tr.midler	4
341 904	353 991	Sum driftsmidler	
		Finansielle anleggsmidler	
4 202	4 202	Investeringer i tilknyttet selskap/datterselskap	9 - 12
1 029	1 029	Investeringer i aksjer og andeler	12
2 708	3 055	Andre verdipapir	12
12 597	12 719	Egenkapitalbevis & Aksjefond	12
715	1 388	Lån til foretak og ansatte	12
7983	669	Pensjonsmidler	14
29 234	23 062	Sum finansielle anleggsmidler	
371 138	377 053	Sum anleggsmidler	
371 803	380 406	Sum anl.midler inkl. utsatt skattefordel	
		Omløpsmidler	
2 854	3 348	Lager	
31 200	33 175	Kundefordringer	
8 663	2 227	Mer-/ Mindreinntekt	1 og 10
34 352	45 140	Bankinnskudd, kontanter og lignende	11
77 069	83 890	Sum omløpsmidler	
448 872	464 296	SUM EIENDELER	
		EGENKAPITAL OG GJELD	
		Egenkapital	8
200 000	200 000	Selskapets aksjekapital	13
200 000	200 000	Sum innskutt egenkapital	
		Opptjent egenkapital	
212 381	221 694	Annen egenkapital	
212 381	221 694	Sum opptjent egenkapital	
412 381	421 694	Sum egenkapital	

		Annen langsiktig gjeld	
0	0	Pensjonsforpliktelser	14
0	0	Gjeld til kreditinstitusjoner	10
0	0	Sum annen langsiktig gjeld	
		Kortsiktig gjeld	
12 872	14 907	Leverandør gjeld	
4 166	6 255	Betalbar skatt	5
12 926	14 859	Skyldig offentlige avgifter	
6 527	6 581	Annen kortsiktig gjeld	7
36 491	42 602	Sum kortsiktig gjeld	
448 872	464 296	SUM EGENKAPITAL OG GJELD	

Geilo, den 22. april 2016

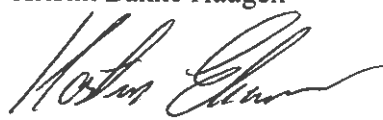

Gudbrand Gulsvik
Styreleder


Geir Veslegard
Nestleder

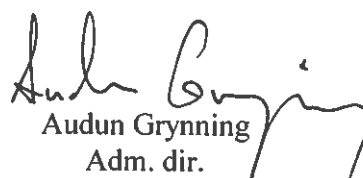

Kristin Bakke Haugen


Siv Nesfossen


Guttorm Groven


Karsten Ekeren


Arne Inge Øyum


Audun Grynning
Adm. dir.

3.3 Kontantstrømanalyse

	2015	2014
Resultat før skattekostnad	12 880	5 545
- Periodens betalte skatt	-4 166	-7 978
+ Gevinst/Tap salg av driftsmiddel	160	270
+ Ordinære avskrivninger	28 232	26 278
+/- Endring i varelager	-494	-6
+/- Endring i kundefordringer	-1 975	890
+/- Endring i leverandørgjeld	2 034	-7 044
+/- Endringer i pensjonsavsetninger	7 313	-562
+/- Endring i andre tidsavgrensingsposter	8 423	10 560
= Nto. kontantstrøm fra operasjonelle aktiviteter	52 407	27 953
Kontantstrømmer fra investeringsaktiviteter		
- Utbetalinger ved kjøp av varige driftsmidler	-40 476	-35 664
- Utbet. ved kjøp av aksjer og andeler		-1 776
- Utbetalinger ved kjøp av andre investeringer	-1 143	4 065
= Nto. kontantstrøm fra investeringsaktiviteter	-41 619	-33 375
Kontantstrømmer fra finansieringsaktiviteter		
- Utbet. ved nedbetaling av langsiktig gjeld	0	0
= Nto. kontantstrøm fra finansieringsaktiviteter	0	0
= Netto endring i kontanter mv	10 788	-5 422
+ Beholdning av kontanter 01.01.	34 352	39 774
= Kontantbeholdning 31.12.	45 140	34 352
Kontantbeholdning mv framkommer slik:		
Kontanter og bankinnskudd pr 31.12.	42 140	31 352
+ Skattetrekkinnskudd o.l. pr 31.12.	3 000	3 000
= Beholdning av kontanter mv 31.12.	45 140	34 352

3.4 Noter til resultat-/balanseregnskapet

REGNSKAPSPRINSIPPER

Årsregnskapet er satt opp i samsvar med regnskapsloven fra 1998 og god regnskapsskikk. I teksten er alle beløp i kroner.

I tabellene er alle tall i tusen bortsett fra note 12 og 13.

DATTERSELSKAP

Våre datterselskaper er vurdert etter kostmetoden i selskapsregnskapet.

Det er ikke utarbeidet konsernregnskap ettersom datterselskapenes virksomhet er av en annen art og de har heller ingen vesentlig betydning for å vurdere HKN's resultater og stilling.

SALGSINNTEKTER

Inntektsføring ved salg av varer skjer på leveringstidspunktet. Tjenester inntektsføres i takt med utførelsen.

KLASSIFISERING OG VURDERING AV BALANSEPOSTER

Omløpsmidler og kortsiktig gjeld omfatter poster som forfaller til betaling innen ett år etter anskaffelsestidspunktet, samt poster som knytter seg til varekrets-løpet. Øvrige poster er klassifisert som anleggsmiddel/langsiktig gjeld.

Omløpsmidler vurderes til laveste av anskaffelseskost og virkelig verdi. Kortsiktig gjeld balanseføres til nominelt beløp på opptakstidspunktet.

Anleggsmidler vurderes til anskaffelseskost, men nedskrives til virkelig verdi ved verdifall som ikke forventes

å være forbigående. Langsiktig gjeld balanseføres til nominelt beløp på etableringstidspunktet.

FORDRINGER

Kundefordringer og andre fordringer er oppført i balansen til pålydende etter fradrag for avsetning til forventet tap. Avsetning til tap gjøres på grunnlag av individuelle vurderinger av de enkelte fordringene. I tillegg gjøres det for øvrige kundefordringer en uspesifisert avsetning for å dekke antatt tap.

VAREBEHOLDNINGER

Varelageret er i all hovedsak reservelager/beredskapslager og er ikke ment for videresalg.

KORTSIKTIGE PLASSERINGER

Kortsiktige plasseringer (aksjer og andeler vurdert som omløpsmidler) vurderes til laveste av gjennomsnittlig anskaffelseskost og virkelig verdi på balansedagen. Mottatt utbytte og andre utdelinger fra selskapene inntektsføres som annen finansinntekt.

VARIGE DRIFTSMIDLER

Varige driftsmidler balanseføres og avskrives over driftsmidlets forventede levetid. Direkte vedlikehold av driftsmidler kostnadsføres løpende under driftskostnader, mens påkostninger eller forbedringer tillegges driftsmidlets kostpris og avskrives i takt med driftsmidlet.

Det er kun avsluttede/spenningsatte anlegg som er avskrevet. De avskrives fra første måned året etter de er ferdigstilt. Avskrivningssatsene er i overensstemmelse med Energi Norge's anbefalte satser.

PENSJONER

Selskapet har en kollektiv pensjonsordning som er finansiert gjennom innbetalinger til KLP. Pensjonsordningen er en ytelsesplan som omfatter alders-, uføre-, ektefelle-, barnpensjon og AFP/tidligpensjon.

En ytelsesplan er en pensjonsordning som ikke er en innskuddsplan. Typisk er en ytelsesplan en pensjonsordning som definerer en pensjonsutbetaling som en ansatt vil motta ved pensjonering. Pensjonsutbetalingen er normalt avhengig av flere faktorer, som alder, antall år i selskapet og lønn. Den balanseførte forpliktelsen knyttet til ytelsesplaner er nåverdien av de definerte ytelsene på balansedagen

minus virkelig verdi av pensjonsmidlene (innbetalte beløp til forsikringsselskap). Det er så justert for ikke resultatførte estimatavvik og ikke resultatførte kostnader knyttet til tidligere perioders pensjonsopptjening. Pensjonsforpliktelsen beregnes årlig av en uavhengig aktuar ved bruk av en lineær opptjeningsmetode.

Planendringer føres rett mot egenkapital. Estimatavvik som skyldes ny informasjon eller endringer i de aktuarmessige forutsetningene, i den grad de overstiger 10% av den største av pensjonsforpliktelsene og pensjonsmidlene (korridor) amortiseres over forventet gjenværende opptjeningstid

SKATT

Skattekostnaden i resultatregnskapet omfatter både periodens betalbare skatt og endring i utsatt skatt. Utsatt skatt er beregnet med 27% på grunnlag av de midlertidige forskjeller som eksisterer mellom regnskapsmessige og skattemessige verdier, samt skattemessig underskudd til fremføring ved utgangen av regnskapsåret. Skatteøkende og skattereduserende midlertidige forskjeller som reverserer eller kan reversere i samme periode er utlignet. Netto utsatt skattefordel balanseføres i den grad det er sannsynlig at denne kan bli nyttegjort.

KONTANTSTRØMANALYSE

Kontantstrømoppstillingen utarbeides etter den indirekte metoden. Kontanter og kontantekvivalenter omfatter kontanter, bankinnskudd og andre kortsiktige, likvide plasseringer som umiddelbart og med uvesentlig kursrisiko kan konverteres til kjente kontantbeløp og med forfallsdato kortere enn tre måneder fra anskaffelsesdato.

NOTE 1

OVERFØRINGSINNTÉKT/NETTINNTÉKT

Overføringsinntekter består av nettleie og innmatningsavgifter. Nettinntekter defineres som overføringsinntekt, gebyrer og inntekter måling/tilsyn. Sum nettinntekter måles årlig mot inntektsramma mens andre inntekter holdes utenfor.

Året 2015 kom ut med en merinntekt på kr 7.012.000,-. I regnskapet kommer dette frem som en merinntekt på kr 6.436.000. Differansen skyldes at vi har fått økt inntektsramme på kr 487.000 fra perioden 2010-2012 og beregna renter for inneværende år må min dreinntektet som utgjør 89.000.



SEGMENTREGNSKAP

(Alle tall i 1000 kr)

	Reg.nett	Dist.nett	Kr.oms.	B.Bånd	Øvrig	Felles	Totalt
INNTEKTER:							
Nettleie	-25 595	-140 713			-		-166 308
Mer/Mindreinntekt	-1 145	7 581		-	-		6 436
Andre nettinntekter	-983	-2 905	-	-			-3 888
Sum nettinntekter	-27 723	-136 037	-	-	-		-163 760
Andre driftsinntekter		-101	-4 188	-10 941	-2 933		-18 163
Sum inntekter	-27 723	-136 138	-4 188	-10 941	-2 933	-	-181 923
KOSTNADER:							
KON	15 106	25 783	-		-		40 889
Lønn og personal	2 321	50 656		651	905		54 533
Andre driftskostnader	3 599	20 403	220	4 267	1 105		29 594
Tap i nettet	928	7 264	-		-		8 192
Avskrivninger	3 668	17 917	-	6 647			28 232
Eiendomsskatt	700	7 321	-				8 021
Kjøp av kraft lev.plikt	-	-	2 895		-		2 895
Tap på fordringer		-439					-439
Sum kostnader:	26 322	128 905	3 115	11 565	2 010	-	171 917
RESULTAT nettnivåer :	-1 401	-7 233	-1 073	624	-923	-	-10 006

	Reg.nett	Distr.nett	Kr.oms.	B.Bånd	Øvrig	Felles	Totalt
Saldo mer-/ mindreinntekt							
Inntektsramme 2015	12500	105265					117765
Tillat inntekt	27664	136593					164257
Sum faktisk inntekt	26578	144691					171269
Mer/mindreinntekt	1086	-8098					-7012
Renter mer/mindreinntekt		89					89
Inngående saldo mer-/ mindreinntekt	-575	9 238					8663
Økt inntektsramme etter korrigerings av datagrunnlag	59	428					487
Mer/mindreinntekt 2015	1086	-8098					-7012
Renter av mer/MINDREINNTEKT 2015		89					89
Utgående saldo mer/mindreinntekt	570	1 657					2227

Balanse- avkastningsgrunnlag	Reg.nett	Dist.nett		B.Bånd			Totalt
Sum driftsmidler etter fordeling pr 01.01.2015	59 352	217 589		62 087			339 028
Sum driftsmidler etter fordeling pr 31.12.2015	59 320	218 075		71 146			348 541
Gjennomsnittlig driftsmidler	59 336	217 832		66 617			
1% påslag for nettkapital	593	2 178		666			
Avkastningsgrunnlag	59 929	220 010		67 283			347 222
Avkastning	2,34	3,78		-0,93			3

1) Sum inntekter på kr 181 923 består av 158 830 + 23 000 - 93

2) Sum kostnader på kr 171 917 består av 148 917 + 23000

3) Resultat kr 10 006 - består av kr 9 313 + 93 (det henvises til forklaring under pnkt. 1 og 2.)

NOTE 2

KJØP AV ENERGI

Kjøp av energi består av både kjøp av nettap, leveringsplikt og saldooppgjøret for siste året. Nett-tapet alene i 2015 utgjør 41.041 GWh. Tapet er i gj.snitt priset til 19,75 øre/kWh. I kostnader blir det kr 8.258.781

Det er kjøpt kraft for kr 3.115.154,- til leveringspliktige kunder inkl. elsertifikater. Posten har sin motkonto for salget med kr 4.188.109,-

Differansen mellom salg og kjøp inngår som nettinntekt i reguleringen og utgjør kr 1.072.955.

NOTE 3

LØNSKOSTNADER, ANTALL ANSATTE, GODTGJØRELSER

(Alle tall i 1000 kr)

Lønnskostnader	2015	2014	2013	2012
Lønninger	41 105	40 598	39 526	38 872
Arbeidsgiveravgift	6 011	6 047	4 898	4 890
Andre ytelser	2 317	2 079	1 945	772
Pensjonskostnader	12 094	9 505	7 454	8 012
Sum	61 527	58 229	53 823	52 546)

Av disse lønnskostnadene har kr.6.994.534 gått til investeringer. Det er også aktivert kr. 697.122 som andel av transportkostnadene.

Det har blitt utført 67,67 årsverk - av disse har 64 vært fast ansatte.

Ved utgangen av året var det 8 lærlinger.

(Alle tall i 1000 kr)

Ytelser til ledende personer	Daglig leder	Styret
Lønn	1 100	
Andre Ytelser	38	
Styreonorar		296
Pensjonskostnader - KLP	135	

Selskapet har ikke bonusordninger, sluttpakker eller lignende overfor adm. direktør, ledelsen for øvrig eller til styreleder/medlemmer.

Det er ikke gitt lån/sikkerhetsstillelse til daglig leder, styreleder eller andre nærstående parter. Det er ingen enkelt lån/sikkerhetsstillelse som utgjør mer enn 5% av selskapets egenkapital.

REVISOR

Revisjonshonoraret for 2015 er bokført med kr 130.000 for HKN AS.

NOTE 4
VARIGE DRIFTSMIDLER

Varige driftsmidler	Hoved- fordeling	Høy- spent	Lav- spent	Mål- ing	Bred- bånd	Inventar Mask. Transp.	Bygn- inger	SUM
Anskaffelseskost pr 01.01.15	126 304	364 202	110 935	33 676	94 910	55 797	15 831	801 655
Tilgang kjøpte driftsmidler	2 510	8 839	4 621	4 416	16 631	3 347	112	40 476
Avgang solgte driftsmidler	-	-	-	-	-	1 084	-	1 084
Anskaffelseskost 31.12.15	128 814	373 041	115 556	38 092	111 541	58 060	15 943	841 047
								-
Akk. avskrivninger 31.12.15	73 314	221 419	71 969	25 965	40 395	47 821	6 173	487 056
								-
Balanseført verdi pr. 31.12.15	55 500	151 622	43 587	12 127	71 146	10 239	9 770	353 991
								-
Årets avskrivninger	2 946	9 688	1 506	3 835	6 572	3 342	343	28 232

HKN benytter lineære avskrivninger for alle varige driftsmidler.

Den økonomiske levetiden for driftsmidlene er beregnet til:

- Linje- kabelnett 15 - 35 år
- Bygninger og annen fast eiendom 20 - 50 år
- Maskiner og inventar 3 - 10 år
- Bredbånd/Fiber 6 - 20 år
- Måling 4 - 15 år

INVESTERINGER OG SALG DE SISTE 5 ÅR;

HKN AS		Hoved- foreling	Høy- spent	Lav- spent	Mål- ing	Bred bånd	Inventar Mask Transp.	Bygn- inger	SUM
2015	Investering	2510	8839	4621	4416	16631	3347	112	40476
	Salg						1084		1084
2014	Investering	4 402	8 180	6 283	2 025	12 811	1 913	50	35664
	Salg						136		136
2013	Investering	10 255	6 970	3 785	1 639	18 995	4 304	858	46806
	Salg						586		586
2012	Investering	9 655	10 862	5 260	307	14 261	2 056	0	42401
	Salg						794		794
2011	Investering	4 739	7 673	3 434	5 607	4 310	2 373	611	28747
	Salg	0	0	0	0	0	500	0	500

NOTE 5**SKATT**

(Alle tall i 1000 kr) Beregning av utsatt skatt/utsatt skattefordel

	2015	2014
Midlertidige forskjeller		
Fordringer	-1 500	-2 100
Anleggsmidler	-14 809	-17 008
Pensjoner	670	7 983
Mindreinntekt	2 227	8 663
Grunnlag for utsatt skattefordel	-13 412	-2 462
25 % Utsatt skattefordel	-3 353	-665
Utsatt skattefordel i balansen	-3 353	-665
Herav direkte balanseført utsatt skatt (pensjoner - planendring)	0	-4 386
Resultatført endring utsatt skatt	-2 688	-2 618

Grunnlag for skattekostnad, endring i utsatt skatt og betalbar skatt

Resultat før skattekostnad	12 880	5 545
Permanente forskjeller	-664	16 434
Grunnlag for årets skattekostnad	12 216	21 979
Endring i midlertidige resultatforskjeller	10 950	-6 548
Grunnlag for betalbar skatt i resultatregnskapet	23 166	15 431
+/- Mottatt/avgitt konsernbidrag	0	0
Skattepliktig inntekt (grunnlag for betalbar skatt i balansen)	23 166	15 431

Fordeling av skattekostnaden

Betalbar skatt (27 % av grunnlag for betalbar skatt i resultatregnskapet)	6 255	4 166
For mye, for lite avsatt i fjor	0	0
Sum betalbar skatt	6 255	4 166
Endring i utsatt skattefordel	-2 688	-2 618
Skattekostnad (27 % av grunnlag for årets skattekostnad)	3 567	1 548

Betalbar skatt i balansen

Betalbar skatt (27 % av grunnlag for betalbar skatt i resultatregnskapet)	6 255	4 166
Skattevirkning av konsernbidrag	0	0
Betalbar skatt i balansen	6 255	4 166

NOTE 6**OVERFØRINGER, BIDRAG**

HALLINGKONSULT AS:

HaKo har et overskudd etter skatt på ca kr. 807.000,-

NOTE 7**ANNEN KORTSIKTIG GJELD**

(Alle tall i 1000 kr)

Annen kortsiktig gjeld	2015	2014
Påløpte feriepenger	4 301	4 284
Arbeidsgiveravg. Påløpte feriepenger	585	579
Periodisert lønn	1 695	1 664
Sum	6 581	6 527

NOTE 8**EGENKAPITAL**

(Alle tall i 1000 kr)

Egenkapital	Aksje-kapital	Annen EK	Sum
Egenkapital pr 01.01.2015	200 000	212 380	412 380
Årets resultat		9 313	
Egenkapital pr 31.12.15	200 000	221 693	421 693

NOTE 9**DATTERSELSKAP**

(Alle tall i 1000 kr)

Firma	Ansk. tidspunkt	Forr.-kontor	Eierandel	Stemmeandel	Sum eiend.	Resultat
HallingKonsult AS	29.1.99	Flå	82 %	82 %	5 150	807

Hallindal Kraftnett har for 2015 kjøpt tjenester av HallingKonsult på markedsvilkår for kr. 3.389.493,-

INVESTERING ETTER KOSTMETODEN

Selskapets navn	Aksjekapital	Antall aksjer	Pålydende pr aksje	Balanseført verdi
HallingKonsult AS	110 000	90	1 000	1 152 00

Med henvisning til Regnskapsloven § 3,8 2.ledd er det ikke utarbeidet konsernregnskap.

NOTE 10**GJELD OG ANDRE FORDRINGER**

Selskapet har ingen langsiktig gjeld.

Selskapet har totalt inntektsført mindreinntekt inkl. renter på kr. 2.227.000 fram t.o.m 2015 som kan tas inn over nettleien de nærmeste årene.

NOTE 11**BANKINNSKUDD**

(Alle tall i 1000 kr)

Bundne skattetreksmidler utgjør:	3 000
----------------------------------	-------

NOTE 12**AKSJER OG EGENKAPITALBEVIS**

(Alle tall i hele kr)

HKN 'S AKSJER:

Selskapets navn	Selskapets aksjekap	Antall aksjer	Prosentvis eierandel	Pålydende verdi	Sum verdi i balansen
HallingKonsult AS	110 000	90	82 %	1 000	1 151 500
Hallingdal Trepellets AS	5 000 000	1 539	31 %	1 000	2 846 225
Flå IT-Senter *)	400 000	200	50 %	1 000	204 500
Investeringer i tilknyttet selskap/datter					4 202 225
Ren AS	429 000	11	3 %	1 500	305 382
Gol Stavkyrkje AS	3 039 000	20	0,33 %	500	1
Torpomoen Drift AS	1 500 000	270	18 %	100	271 080
Kittilsviken Kraftverk AS	125 000	25	20 %	1 000	125 000
Hallingdal Bio Energi AS	3 600 000	1 200 000	33 %	1	1
Nettalliansen AS	540 000	1	4 %	20 000	22 000
Grønn KontaktAS	1 012 880	1 700	1,70 %	10	110 000
ATB Nett AS	140 000	20	14,29 %	1 000	50 000
Norsk Enøk og Energi	1 750 000	175	5 %	500	145 000
Investeringer i aksjer og andeler					1 028 464

*) Langsiktig fordring på Flå IT-Senter utgjør

500 000

PLASSERING I EGENKAPITALBEVIS:

Sparebank	Kurs 31.12.15	Antall	Sum verdi i markedet	Bokført verdi
Sparebanken Nord-Norge	36,9	117 171	4 329 468	3 892 992
Sparebank 1 SMN	50,3	120 118	6 035 930	3 728 595
Sparebank 1 Buskerud -Vestfold	19,1	10 412	198 869	288 449
Skue Sparebank	91,6	14 500	1 328 635	1 521 095
Sparebanken Øst	47,3	50 768	2 398 788	2 618 416
Sandnes Sparebank	69,4	3 864	268 084	669 472
Sum		316 833	14 559 774	12 719 019

ANDRE PLASSERINGER

Egenkapitalinnskudd KLP	3 055 285
Sum pr 31/12 -15.	3 055 285

NOTE 13**AKSJEKAPITAL OG AKSJONÆRINFORMASJON**

(Alle tall i hele kr)

HKN AS AKSJEKAPITALEN BESTÅR AV:

	Antall	Pålydende	Balanseført
A-aksjer	10 000	20 000	200.000.000

OVERSIKT OVER SAMTLIGE AKSJONÆRER I HKN AS PR. 31.12:

	A-aksjer antall	Eierandel	Stemme andel
Hol kommune	2 989	29,9 %	29,9 %
Ål kommune	2 491	24,9 %	24,9 %
Gol kommune	2 192	21,9 %	21,9 %
Nes kommune	1 694	16,9 %	16,9 %
Flå kommune	598	6,0 %	6,0 %
Hemsedal kommune	36	0,4 %	0,4 %
Totalt antall aksjer	10 000	100 %	100 %

NOTE 14

PENSJONER I HKN AS

(Alle tall i 1000 kr)

Selskapet har pensjonsordninger som omfatter i alt 64 aktive personer, 54 oppsatte personer, alderspensjoner/ uførepensjoner og etterlattepensjoner. Ordningene gir rett til definerte fremtidige ytelser og omfatter alders-, ektefelle-, barne- og AFP/tidligpensjon. Ytelsene er i hovedsak avhengig av antall opptjeningsår, lønnsnivå ved oppnådd pensjonsalder og størrelsen på ytelsene fra folketrygden. Forpliktelsene er dekket gjennom Kommunal Landspensjonskasse (KLP).

Selskapet fører forpliktelsene fullt ut i henhold til Norsk Regnskapsstandard (NRS).

Netto pensjonskostnad	2015	2014
Nåverdi av årets pensjonsopptjening	6 715	5 647
Rentekostnad av pensjonsforpliktelser	4 793	6 814
Avkastning på pensjonsmidler	-4 149	-5 322
Lønnstrekk fra ansatte	-691	-707
Administrasjonskostnad	486	407
Arbeidsgiveravgift	832	780
Resultatførte planavvik / estimatendringer	4 661	2 987
Netto pensjonskostnad	12 647	10 606

Netto pensjonsforpliktelse		
Opptjente pensjonsforpliktelser 31.12	189 416	204 636
Beregnete pensjonsforpliktelser 31.12	189 416	204 636
Pensjonsmidler (til markedsverdi) 31.12	139 680	130 142
Ikke resultatført virkning av estimatavvik / planendringer	-55 677	-90 373
Arbeidsgiveravgift	5 272	7 896
Netto pensjonsforpliktelser	-669	-7 983
Økonomiske forutsetninger:		
Diskonteringsrente	2,7 %	2,3 %
Forventet lønnsvekst	2,5 %	2,8 %
Forventet G-regulering	2,3 %	2,5 %
Forventet pensjonsregulering	1,5 %	1,7 %
Forventet avkastning på fondsmidler	3,3 %	3,2 %

De aktuariemessige forutsetningene er basert på vanlige benyttede forutsetninger innen forsikring når det gjelder demografiske faktorer.

Selskapets pensjonsordning er dekkende av en slik art at lovens krav til OTP overholdes.

NOTE 15**ANDRE DRIFTSKOSTNADER**

(Alle tall i 1000 kr)

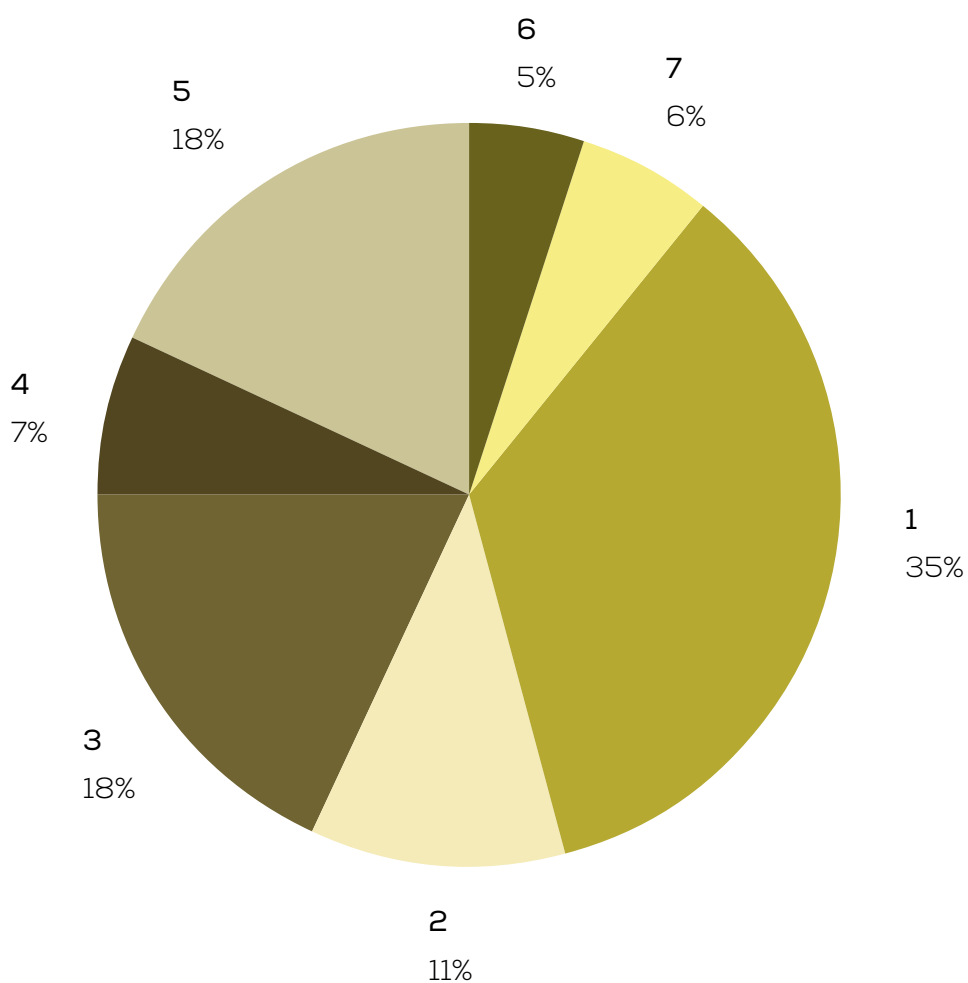
	2015	2014
63 Eiendomskostnader	2 098	1 902
64 Leiekostnader, leasing	391	445
65 Verktøy/materiell/utstyr	5 719	8 168
66 Arbeid ved fremmede	10 133	9 293
67 Div.fremmede tjenester	2 283	2 741
68 Kontorutgifter	529	327
69 Tele-og postkostnader	3 557	3 519
70 Kost. egne tr.midler exl. avs.	1 812	1 818
71 Reisekostnader	450	429
73 Represent./markedsføring	814	779
74 Kontingenter/enøk	411	371
75 Forsikringer, bygg, eiendom	423	423
76 Tilsynsavgift/Erstatninger	755	703
789 Tap på fordringer	-440	266
Sum andre driftskostnader	28 935	31 184



3.5 Aktivitetsfordelte kostnader og overskudd

(Alle tall i 1000 kr)

		2015	2014	Andel %-vis	Endring i % 2014
1.	Lønn og personalkostnader	54 533	52 861	34,3	3,2
2.	Kjøp av overføringstjenester	17 889	16 499	11,3	8,4
3.	Avskrivninger	28 232	26 278	17,8	7,4
4.	Kjøp av kraft til tap og leveringsplikt	11 306	13 106	7,1	-13,7
5.	Øvrige driftskostnader	28 935	31 184	18,2	-7,2
6.	Eiendomsskatt	8 021	8 022	5,1	0,0
7.	Overskudd nett (før finans / før skatt)	9 914	3 373	6,2	193,9
	Sum inntekter :	158 830	151 323	100,0	5,0



3.6 Nøkkeltall

(Alle tall i 1000 kr)				2015	2014	
1. TOTALRENTABILITET:						
Dr.res + finansres.	=	12879	=	2,82	1,23	%
Gj.snitt tot.kapital		456584				
2. OVERSKUDDSGRAD (Res.grad):						
Dr.res + finansres.	=	12879	=	8,11	3,66	%
Tot. inntekter		158830				
3. LIKVIDITETSGRAD 2:						
Mest likvide midler	=	57859	=	1,36	1,29	%
Korts. gjeld		42602				
4. EGENKAPITALANDEL:						
Egenkapital	=	421694	=	90,82	91,87	%
Tot. kapital		464296				
5. Kontantstrøm (Cash flow) :						
Dr.res. + ord. avs. - skatt	=	33979	=	21,39	14,32	%
Tot. inntekter		158830				
6. GJELDSGRAD						
Gjeld	=	42602	=	10,10	8,85	%
Egenkapital		421694				
7. ARBEIDSKAPITAL:						
Omløpsmidler - kortsiktig gjeld	=	54007	=	34,00	35,14	%
Omsetning		158830				



Til generalforsamlingen i Hallingdal Kraftnett AS

Revisors beretning

Uttalelse om årsregnskapet

Vi har revidert årsregnskapet for Hallingdal Kraftnett AS, som viser et overskudd på tnok 9 313. Årsregnskapet består av balanse per 31. desember 2015, resultatregnskap og kontantstrømpstilling for regnskapsåret avsluttet per denne datoen, og en beskrivelse av vesentlige anvendte regnskapsprinsipper og andre noteopplysninger.

Styret og daglig leders ansvar for årsregnskapet

Styret og daglig leder er ansvarlig for å utarbeide årsregnskapet og for at det gir et rettviseende bilde i samsvar med regnskapslovens regler og god regnskapsskikk i Norge, og for slik intern kontroll som styret og daglig leder finner nødvendig for å muliggjøre utarbeidelsen av et årsregnskap som ikke inneholder vesentlig feilinformasjon, verken som følge av misligheter eller feil.

Revisors oppgaver og plikter

Vår oppgave er å gi uttrykk for en mening om dette årsregnskapet på bakgrunn av vår revisjon. Vi har gjennomført revisjonen i samsvar med lov, forskrift og god revisjonsskikk i Norge, herunder International Standards on Auditing. Revisjonsstandardene krever at vi etterlever etiske krav og planlegger og gjennomfører revisjonen for å oppnå betryggende sikkerhet for at årsregnskapet ikke inneholder vesentlig feilinformasjon.

En revisjon innebærer utførelse av handlinger for å innhente revisjonsbevis for beløpene og opplysningene i årsregnskapet. De valgte handlingene avhenger av revisors skjønn, herunder vurderingen av risikoene for at årsregnskapet inneholder vesentlig feilinformasjon, enten det skyldes misligheter eller feil. Ved en slik risikovurdering tar revisor hensyn til den interne kontrollen som er relevant for selskapets utarbeidelse av et årsregnskap som gir et rettviseende bilde. Formålet er å utforme revisjonshandlinger som er hensiktsmessige etter omstendighetene, men ikke for å gi uttrykk for en mening om effektiviteten av selskapets interne kontroll. En revisjon omfatter også en vurdering av om de anvendte regnskapsprinsippene er hensiktsmessige og om regnskapsestimaterne utarbeidet av ledelsen er rimelige, samt en vurdering av den samlede presentasjonen av årsregnskapet.

Etter vår oppfatning er innhentet revisjonsbevis tilstrekkelig og hensiktsmessig som grunnlag for vår konklusjon.

Konklusjon

Etter vår mening er årsregnskapet avgitt i samsvar med lov og forskrifter og gir et rettviseende bilde av den finansielle stillingen til Hallingdal Kraftnett AS per 31. desember 2015, og av resultater og kontantstrømmer for regnskapsåret som ble avsluttet per denne datoen i samsvar med regnskapslovens regler og god regnskapsskikk i Norge.

PricewaterhouseCoopers AS, Strømsø Torg 9, Postboks 2078 Strømsø, NO-3003 Drammen
T: 02316, org. no.: 987 009 713 MVA, www.pwc.no
Statsautoriserte revisorer, medlemmer av Den norske Revisorforening og autorisert regnskapsførerselskap

Uttalelse om øvrige forhold

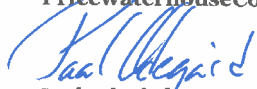
Konklusjon om årsberetningen

Basert på vår revisjon av årsregnskapet som beskrevet ovenfor, mener vi at opplysningene i årsberetningen om årsregnskapet, forutsetningen om fortsatt drift og forslaget til anvendelse av overskuddet er konsistente med årsregnskapet og er i samsvar med lov og forskrifter.

Konklusjon om registrering og dokumentasjon

Basert på vår revisjon av årsregnskapet som beskrevet ovenfor, og kontrollhandlinger vi har funnet nødvendig i henhold til internasjonal standard for attestasjonsoppdrag ISAE 3000 "Attestasjonsoppdrag som ikke er revisjon eller forenklet revisorkontroll av historisk finansiell informasjon", mener vi at ledelsen har oppfylt sin plikt til å sørge for ordentlig og oversiktlig registrering og dokumentasjon av selskapets regnskapsopplysninger i samsvar med lov og god bokføringsskikk i Norge.

Drammen, 22. april 2016
PricewaterhouseCoopers AS

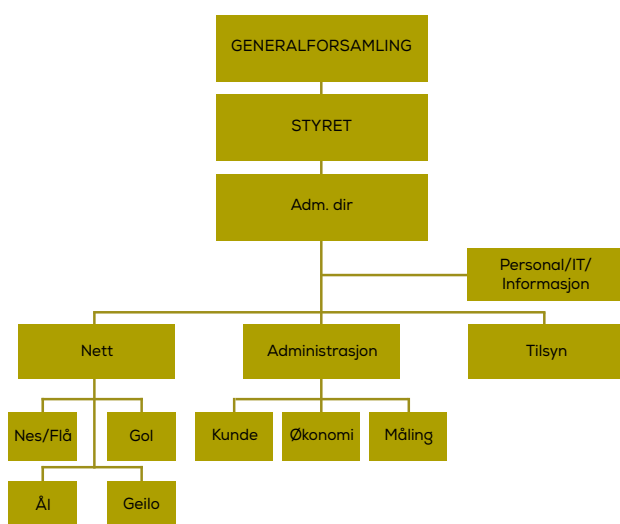


Paal Ødegård
Statsautorisert revisor

4. ORGANISASJON

4.0 Organisasjonsplan, eierforhold

Hallingdal Kraftnett AS har lagt bak seg sitt tjueførste driftsår etter fisjoneringen av Hallingdal Kraftlag fra 1.1.1995. Hallingdal Kraftnett AS er bygd opp etter følgende organisasjonsplan pr.31.12.15:



Virksomheten er lokalisert på følgende steder: Geilo, Ål, Torpomoen, Gol og Nes (dekker Flå).

Administrerende direktør, personalsjef og administrasjonssjef er stasjonert ved hovedkontoret på Geilo, nettsjef på Gol og tilsynssjef på Torpomoen.

Nettsjefen er ansvarlig for de lokale nettavdelingene Geilo, Ål, Gol og Nes. Hver av disse avdelingene består av energimontører, overmontør og avdelingsleder. Avdelingen på Nes dekker både Nes og Flå. Avdeling Gol har en utvidet stab med ingeniører og teknisk personell.

Tilsynsavdelingen har tilholdssted på Torpomoen. Fibervirksomheten er en del av nettsjefens ansvar.

GENERALFORSAMLING

Generalforsamlingen er sammensatt av representanter fra Hol, Ål, Gol, Nes, Flå og Hemsedal kommuner, og velger bl.a. styrets leder og nestleder. Det ble holdt ordinær generalforsamling 18. mai, hvor ni saker var oppe til vedtak/orientering.

4.1 Styre og ledelse

Styret skal bestå av ett medlem med personlig vara-representant fra hver av kommunene Hol, Ål, Gol, Nes og Flå. Hemsedal kommune er representert med observatør uten stemmerett.

Styret for selskapet er sammensatt av følgende representanter valgt av generalforsamlingen etter nominasjon fra eierkommunene:

Hol kommune: Siv Nesfossen (styremedlem)

Kjell Gunnar Haugen (varamedlem)

Ål kommune: Geir Veslegard (Nestleder)

Bjørge Torsteinsrud (varamedlem)

Gol kommune: Kristin Bakke Haugen (styremedlem)

Tore Ness (varamedlem)

Nes kommune: Gudbrand Gulsvik (Styreleder)

Anne Marie Kollhus (varamedlem)

Flå kommune: Karsten Ekeren (styremedlem)

Sigrid Ingeborg Gislerud (varamedlem)

De ansatte er representert med 2 medlemmer med hver sin vararepresentant:

Guttorm Groven (styremedlem)

Arne Inge Øyum (styremedlem)

Kåre Peder Rasmushaugen (varamedlem)

Syver Medgard (varamedlem)

I 2015 ble det avholdt 6 møter, med til sammen 40 saker.

Det tradisjonsrike eierseminaret ble avholdt i februar måned.



4.2 Overordnede mål for hallingdal kraftnett

på eierseminaret i februar 2011 la styret frem et forslag til reviderte overordnede mål for Hallingdal Kraftnett. Disse ble diskutert og gjennomdrøftet. Styrets forslag ble deretter akseptert som Hallingdal Kraftnett sine overordnede mål.

ØKONOMI/PRISER

Følgende mål gjelder for selskapet i et normalår:

Etablere og gjennomføre gode budsjetteringsrutiner og sørge for budsjetteringsunderlag for budsjettansvarlige med tilstrekkelig tallmateriale som grunnlag. Dette skal bidra til at budsjettavviket på innteks- og kostnadssida hver for seg er < 3 %.

Jevn utvikling i overføringsprisene skal tilstrebes. Prisutviklingen på selskapets overføringstjenester skal tilpasses NVE's reguleringsregime og rammer. Hallingdal Kraftnett skal årlig rangeres i forhold til andre distribusjonsverk med tanke på nettleie (tariffer). Maksimum 20 % av distribusjonsselskapene i Norge bør ha lavere nettleie enn Hallingdal Kraftnett. Antall nettselskaper er i løpet av noen år blitt redusert fra 220 til 140.

Resultat før skatt skal være større enn kr 10 mill.

Arbeidskapitalen skal til enhver tid være større enn 20 % av omsetningen.

Vi skal ha god oppfølging av omsatt kraftmengde og utvikling i antall kunder fordelt på næringskunder, husholdningskunder og hyttekunder.

Vi skal ha god oppfølging av transportert volum i breibandsnettet vårt hver måned og år.

Det er dessuten satt konkrete mål for en del nøkkeltall i tilknytning til selskapets virksomhet og økonomi. Disse følges opp årlig og sammenlignes om mulig med andre distribusjonsverk.

LEDELSESFILOSOFI/ETIKK

Hallingdal Kraftnett vil til enhver tid sørge for at alle ansatte oppmuntres til og gis mulighet til å styrke sin kompetanse for å mestre nye og utfordrende arbeidsoppgaver i selskapet.

Hallingdal Kraftnett skal legge vekt på å tilby en trygg arbeidsplass med vekt på et godt og sikkert

arbeidsmiljø. Personalomsetningen bør ikke overstige 3 % årlig.

Alle ansatte skal ha tilbud om en årlig gjensidig forpliktende samtale med nærmeste overordnede, medarbeidersamtale.

Det skal til enhver tid foreligge bemanningsplan for selskapet med bemanningsmålsetting i tilknytning til langtidsplanen.

Arbeidet med etikk og samfunnsansvar er en viktig pilar i selskapets daglige arbeid, både i møte med eksterne aktører og internt. Som hjelp til dette er det etablert et sett med etiske retningslinjer som er et minimum av hva som forventes av selskapets ansatte.

HMS (HELSE, MILJØ OG SIKKERHET)

Bedriften skal til enhver tid ha et velfungerende HMS-system. Det skal løpende gjennomføres nødvendig opplæring slik at alle ansatte kan ta ansvar for å ivareta miljøet både innen eget område og totalt sett innen bedriften.

Systemet skal ha et opplegg for registrering av avvik og forbedringsforslag som kan gi grunnlag for revidering av generelle prosesser eller arbeidsmetoder i selskapet.

Sykefraværet bør ikke overstige 4 %. Hallingdal Kraftnett har en nullvisjon når det gjelder arbeidsrelaterte skader og ulykker. En viktig del av virkemidlene for å oppnå dette er å legge til rette for et godt og sikkert arbeidsmiljø.

LEVERINGSKVALITET

Høyspenning: Spenningen skal ligge innenfor det aktuelle spenningsnivå.

Lavspenning: 230 V +6%/- 10%

400 V +/- 10%

Kvalitetskravene skal for øvrig løpende tilpasses europeiske krav.

TILGJENGELIGHET/DRIFT

Veid tilgjengelighet i nettet skal være bedre enn 99,95 %, målt over en periode på ett år.

Antall tilkallinger av vaktene skal totalt være mindre enn 200 pr år.

TILGJENGELIGHET/BREIBAND

Oppetid på vårt breibandsnett skal være bedre enn 99,5 % målt over en periode på ett år.

KRAFTSYSTEMPLANLEGGING

Det skal til enhver tid foreligge et oppdatert planverk for selskapet. Ut fra dette skal det utarbeides langtidspaner og budsjetter samt detaljerte investeringsbudsjett for hvert enkelt år som bidrar til at måltallet for tilgjengelighet kan nås.

Det skal gjennomføres lønnsomme investeringer med tanke på redusert tap i nettet.

Tapet i hele nettet i konsesjonsområdet målt over ett år skal følges opp med den hensikt å minske tapet for hvert år. Vi skal følge opp tapsprosenten og tapt kraftmengde pr. år.

ØVRIGE TJENESTER

Selskapet skal aktivt søke å utvikle et tjenestetilbud innenfor beslektet virksomhet. Det skal fortrinnsvis arbeides innen områder der selskapets eksisterende innsatsfaktorer gir et fortrinn.

Her viser vi til selskapets Eierskapsmelding og Strategiplan.

Øvrige tjenester skal holdes atskilt fra primærtjenestene slik at monopolkontrollen kan utøves effektivt. Dette kan løses ved at ny virksomhet etter hvert organiseres i egne selskaper.

Breibandsaktiviteten føres fortsatt i Hallingdal Kraftnett sine regnskaper, men virksomheten er utskilt som eget virksomhetsområde, både for drift og investeringer.

Ingen data inngår i grunnlaget for tariffene, og vi får heller ikke godkjent kostnader tilknyttet breiband i formelen for inntektsramma.

HKN har også eierandeler i HallingKonsult AS, NEE (Norsk Enøk & Energi), REN AS (Rasjonell Elektrisk Nettvirksomhet), Flå IT-Senter, Hallingdal Trepellets AS, Torpomoen Drift AS, Kittilsviken Kraftverk AS, Hallingdal Bio Energi AS, Nettalliansen AS, Grønn Kontakt AS og ATB Nett AS. Se for øvrig eierskapsmeldingen for Hallingdal Kraftnett AS.

Vi har tidligere deltatt i arbeidet med «Energi- og klimaplan for Hallingdal og Valdres.»

Administrasjonen vil i samarbeid med styret arbeide videre med å tilpasse denne strategien til nye rammebetingelser gitt av eierne og myndighetene.

4.3 Vernetjeneste, HMS og AMU

I HKN er det valgt 5 verneombud av de ansatte. Ett i hver avdeling, hvor Nes/Flå fungerer som en enhet. Ett av verneombudene er hovedverneombud.

Bedriftshelsetjenesten er ivarettatt ved at bedriften står som medlem av

Hallingdal og Valdres Bedriftshelsetjeneste. Bedriften er en IA-bedrift. Nytegning av IA avtalen ble utført i 2014. I forbindelse med nytegning av IA avtalen er det utarbeidet en handlingsplan for HMS og IA arbeidet. Her forplikter HKN seg med konkret målsetting for HMS arbeidet. I handlingsplanen er det også gjort rede for hvilke tiltak bedriften utfører for å nå målsetting på de enkelte punkt.

Alle arbeidstakere har tilbud om bl.a. arbeidshelsekontakter hvert tredje år.

Vi bruker i dag et databasert HMS-system som de ansatte kan bruke som oppslagsverk. HMS-håndboken er under kontinuerlig oppdatering etter som nye regler og retningslinjer faller på plass.

Vi har vernerunde på alle avdelinger hvert år, og vi har få avviksmeldinger i løpet av et år. Dette ønsker selskapet å gjøre noe med slik at vi får en riktigere avviksrapportering og kontinuerlig forbedring med erfaringsutveksling mellom avdelingene.

Medarbeidersamtaler blir holdt en gang pr. år. Formen på disse samtalene er også under kontinuerlig vurdering.

Arbeidsmiljøutvalget (AMU) har 6 medlemmer, tre er valgt av og blant de ansatte, mens 3 er utpekt av arbeidsgiver. I 2015 har det vært arbeidstaker som har hatt ledervet.

AMU har hatt 4 møter og behandlet 19 saker. I tillegg tas det opp faste orienteringssaker som registrerte avvik og løpende sykemeldingsutvikling. Avvikssystemet fungerer tilfredsstillende og alle

ansatte er kjent med bruken og plikten til å melde avvik. I 2015 ble det avviksmeldt 8 avvik hvorav 1 er kategorisert som nestenulykke, 2 som mindre skader uten fravær og de resterende er registrert som forbedringsforslag. Samlet sett har arbeidsulykker medført 0 fraværsdager i 2015.

Vi har hatt 2 møter med tillitsvalgte og hovedverneombud, hvor det kun dreide seg om Inkluderende Arbeidsliv.

Totalt sykefravær har vært 4,5 %, hvorav 0,9 % er fravær i tilknytning til egenmelding.

4.4 Personale

Ved utgangen av år 2015 hadde Hallingdal Kraftnett 64 fast ansatte. I tillegg hadde vi ved årsskiftet 8 lærlinger på kontrakt. Totale årsverk utført i bedriften var 67,67.

Personalomsetningen er på 1,38 %.

4.5 Kompetanseutvikling

Det er brukt kr 568.558,- i kurskostnader. I tillegg kommer lønnskostnader. I dette beløpet er ikke inkludert de konferanser som vi er på, selv om også en del av disse er rettet direkte inn på spesifikke fagområder hos oss.

Vi har en del obligatoriske kurs hvert år for vårt tekniske personell slik som gjennomgang av driftsforskriftene. Samtlige ansatte skal delta på årlige kurs i førstehjelp og også jevnlig kurs i enkel brannberedskap. Ellers er det stadig oppdateringer på de datasystemene vi bruker på ulike felt, ny teknologi og nye regelverk.

4.6 ENØK

Nettkundene våre har i 2015 bidratt med et beløp på kr 4,8 mill til ENOVA.

Dette gjelder alle kunder med unntak av den ene regionalnettkunden, Bane Energi.

I 2015 var ENOVA avgiften 1,0 øre/kWh for privatkunder og kr 800 for næringskunder.

Hallingdal Kraftnett er medeier i Norsk Enøk og Energi (NEE) med hovedkontor i Drammen.

5.1 Drift og vedlikehold

HALLINGDAL KRAFTNETT HAR DRIFTSANSVARET FOR:

- 7 sekundærstasjoner (transformatorstasjoner) med transformering fra 66 til 22 kV. Samlet kapasitet er på 254 MVA (inkl. Ørteren transformatorstasjon)
- 113 km 66 kV luftlinjer (herav 64 km innleid av IS Ustekveikja og EB Nett)
- 562 km 22 kV luftlinje (-0,5 % ift. i fjor)
- 587 km 22 kV jordkabel (+3,4 % ift. i fjor)
- 882 km lavspent luftlinje (-1,1% ift. i fjor)
- 1.725 km lavspent jordkabel (+4,0 % ift. i fjor)
- 1.723 nettstasjoner med en samlet kapasitet på 438 MVA (+3,7 % ift. i fjor)

I tillegg eier Hallingdal Kraftnett en 100 MVA transformator (T4) i Usta med transformering fra 300 til 66 kV, som er et av de viktigste inmatingspunktene til Hallingdal. Denne er for tiden leid ut til Statnett SF. Det er konstatert at denne transformatoren har enkelte forhøyede gassverdier og man utførte dermed en grundig revisjon sommeren 2014. Under denne revisjonen fant man ingen spesiell feil, men man oppnådde en «nullstilling» av transformatoroljen, noe som gav en godt utgangspunkt for videre analyser. I perioden etterpå har man overvåket transformatoren svært nøye og analysert olje- og gassverdier hyppig.

Så langt (mars 2015) tyder alt på at man nå har funnet en driftsinnstilling som ikke berører den delen av transformatoren som trolig har en feil, og man kan trygt drifte denne videre i overskuelig framtid uten problemer. Det pågår for tiden en prosess mellom HKN og Statnett som ventes å resultere i at Statnett overtar eierskapet til denne transformatoren.

Også i 2015 har det vært brukt betydelige ressurser på de driftsmessige oppgavene som har bestått i kvalitetshevende rehabiliterings- og vedlikeholdsarbeider i 22 kV- nettet. Videre har det blitt brukt en del ressurser på vedlikehold av ryddegater i luftledningstraseene.

I 66 kV- nettet er det foretatt normalt vedlikehold bl.a. i form av befaringer og bryterrevisjoner.

Dette året er det bl.a. gjennomført toppbefaring ved hjelp av helikopter som fotograferer høyoppløselige bilder. Disse blir senere gjennomgått og gransket av HKN, og eventuelle synlige skader og feil kan avdekkes.

Vedlikeholdsarbeidet i 66 kV- nettet har videre bestått i befaringer, råtekontroll, toppkontroll, skogrydding, kontroll og revisjon av brytere og transformatorer samt utbedring av mangler.

Året 2015 var det andre driftsåret etter at man hadde gjennomført oppgraderingsprogrammet for de store krafttransformatorene. Gjennom dette programmet har man økt den samlede kapasiteten mot



distribusjonsnettet i Hallingdal med nær 70 %. Dette vil dekke forventet økning i elkraftforbruket for mange tiår fremover.

Om lag halvparten av 66 kV-linjene til Hallingdal kraftnett har tremaster og tretraverser. Det blir arbeidet med planer for utskifting av traversene til aluminium eller stål.

Det har i 2015 vært relativt få feil i nettet, og en del mindre enn gjennomsnittet de siste årene. Ikke levert energi for året var 91 MWh mot 146 MWh året før. 32 % av den ikke-leverte energien skriver seg fra planlagte utkoblinger. De største utkoblingene for øvrig skyldes vindfall, torden og svikt i komponenter.

Tilgjengeligheten iberegnet planlagte utkoblinger er beregnet til 99,968 % noe som er litt over målsettingen som er 99,950 %. Tilgjengelighet kun hensyntatt feil i nettet er 99,989 %

Vaktberedskapen er oppbygd av fire montørvakter for distribusjonsnettet og et samarbeid med

E-CO Energi når det gjelder regionalnettet. I tillegg har man en egen vaktturnus for bredbåndsnettet.

Som støtte for montørvaktene har man også en tilkallingsordning med ringelister som blir benyttet etter behov.

Maskinparken inkl. montørbiler, lastebiler snøscootere og annet teknisk utstyr er rimelig funksjonelt, med en forholdsvis lav gjennomsnittsalder. Dette året, som de foregående år, er det gjort en del investeringer i maskinparken, men også avhendet noen kjøretøy. I 2016 er det planlagt noen nye oppgraderinger, men en del investeringer må skyves fram i tid ettersom store ressurser må kanaliseres mot AMS-prosjektet.

Maskinparken er godt tilpasset selskapets behov.

I distribusjonsnettet (22 kV og lavere spenningsnivå) har arbeidet også dette året vært konsentrert om ordinære vedlikeholdsoppgaver, herunder skogrydding, linjebefaring, kontroll av brytere og transformatorer, utskifting av transformatorer og linjekomponenter og øvrig løpende vedlikehold av nettet. Noe av 22 kV-nettet har etter hvert passert 50 år og det må påregnes en ekstra innsats de kommende år. Noe av det som må prioriteres er utskifting av traverser der disse er av tre.

Ising på kraftlinjene er et problem man bør ta høyde for i takt med endret klima. HKN har erfaring fra en del tilfeller der is som legger seg på kraftlinjer medfører store belastninger på tråd, traverser og master. HKN har tatt initiativ til et prosjekt som har som mål å utvikle effektive metoder for å fjerne is fra linjer og/eller forebygge isdannelse. Dette prosjektet har nå utviklet en interessant prototype og arbeidet vil fortsette neste sesong.

Det forelå et sentralt pålegg om å bygge om alle mastearrangement slik at de kan betjenes fra bakken. Dette ble fullført innen utgangen 2015 i tråd med pålegget fra DSB. Befaringsoppgaver er sentrale hvert år og de siste årene har man foretatt toppkontroll av en god del linjer bl.a. vha. helikopter.

Selskapet underlegges hvert år revisjonsbesøk fra Direktoratet for samfunnssikkerhet og beredskap (DSB), der det settes fokus både på administrative rutiner og oppfølging, samt befaringer ute i nettet. Selskapet har de siste årene kommet godt ut av disse gjennomgangene, og det er ikke funnet alvorlige avvik. I september 2015 avla DSB oss sitt årlige revisjonsbesøk.

De siste årene har man lagt ekstra vekt på jordings-systemene, råtekontroll av stolp, nedbygging av mastearrangement og administrative rutiner. Mye tyder på at DSB i de kommende år vil ha fokus på hvor godt nettet er tilpasset forholdet mellom kortslutningseffekt og sikringsdimensjonering.

Nett-tapet er for 2015 beregnet til 6,8 % som er noe over fjoråret. Dette tilsvarer 41,0 GWh, noe som gjør Hallingdal Kraftnett til den klart største forbrukeren av elkraft i Hallingdal.

KRISEBEREDSKAP

HKN har gjennom mange år hatt fokus på kriseberedskap. Det er utarbeidet et omfattende planverk for beredskapen i selskapet der det blir fokusert på håndtering av situasjoner med bortfall av strøm i lengre perioder under vanskelige værforhold.

Det blir gjennomført flere øvelser hvert år der man beskriver og løser slike situasjoner i ulike deler av selskapet.

Det som oppfattes som noe av det mest krevende for strømforsyningen er situasjoner der man f.eks. får havari på en større transformator, eller en hel transformatorstasjon. For å møte en slik situasjon har HKN bygget opp en beredskapscontainer som i praksis er

en transportabel transformatorstasjon. HKN har også egne krafttransformatorer som kan settes inn, i tillegg til at man har samarbeid med EB Nett om å disponere og transportere en større krafttransformator.

Underliggende har man også beredskapsplaner for rasjonering, for samband osv.

5.2 Investeringer og nyanlegg

Samlet investeringsbudsjett for 2015 var på brutto kr 59,1 mill. , mens regnskapet viser kr 57,6 mill. Det var budsjettert med kr 18,0 mill. i anleggsbidrag mot bokført kr 17,1 mill. HKN's nettoinvestering blir da kr 40,5 mill.

Videre har det også vært noe omskifting i hvilke ordinære nettutbyggingsprosjekter som har blitt gjennomført ift. de opprinnelig planlagte. I tillegg har noen prosjekter hatt raskere framdrift enn forutsatt, mens noen har hatt noe langsommere framdrift enn planlagt.

Vi fikk inn noe mindre anleggsbidrag enn budsjettert. En god del av anleggsbidraget er regulert i avtaler som går over flere år. Dette betyr at man ett år får inn penger som gjelder prosjekter som er startet opp flere år tidligere. En del av investeringene er gjort i utbygging av strøm til nye hyttefelt, selv om aktiviteten i dette markedet har flatet noe ut. Til tross for at det har kommet til enkelte nye prosjekter som ikke stod på budsjettet, har vi likevel fått gjennomført det meste av det som opprinnelig var planlagt.

I alt er det arbeidet med omlag 40 små og store utbyggingsprosjekter. Disse er fordelt på nye hyttefelt, boligfelt og næring. Omlag halvparten av disse var fortsettelse av prosjekter påbegynt i 2014 og til dels tidligere.

Videre er det gjort noen forsterkninger, transformator-kretser er delt opp, og det er foretatt noe utskifting av gamle komponenter. Her blir kostnadene fordelt mellom investeringer og vedlikehold.

Til grunn for investeringene i årene fremover ligger bl.a. «Kraftsystemplan for Hallingdal Kraftnett». Der finner man de prosjekter som regnes som aktuelle i de nærmeste 10-15 år. Planen viser at det vil bli

nødvendig med vesentlige reinvesteringer i nettet i den kommende 10-15 års-perioden.

Bedriften tok for få år siden i bruk et nytt nettinformasjonssystem (NIS). Dette har vært en prosess som har vært omfattende og som har gått over flere år. Dette systemet blir fremdeles utvidet med nye moduler som gjør det til et stadig viktigere verktøy for ingeniører og energimontører. De siste årene har man også tatt i bruk nettbrett for den enkelte montør. Dette har vist seg som et veldig nyttig redskap.

Det er dette året også tatt nye skritt når det gjelder fjernkontrollutbygging. Fokuset har vært på Hol og Ål, og vil fortsette både i år og neste år.

5.2.1 Bredbånd

Også i 2015 ble det gjort vesentlige investeringer i bredbåndsnettet, der det største enkeltprosjektet har vært fullføring av Altibox sentralt på Ål, samt Altibox Hemsedal.

Det er lagt en god del fiberkabel i jord og strekt en del fiberkabel i trekkerør. Videre har det vært gjennomført en rekke mindre prosjekter for å nå fram til flere sentrale punkter, næringsområder og bedrifter for å komplettere det samlede bredbåndsnettet til Hallingdal Kraftnett.

Hallingdal Kraftnett har vært aktive i det gjensidige bredbåndssamarbeidet med Hemsedal Energi.

I 2015 ble det gjort nye investeringer i nettet, men en god del ressurser går også med til drift og vedlikehold av det eksisterende nettet, som etter hvert er ganske omfattende og komplekst.

Videre har man en solid kanal direkte til Oslo og man har for lengst fullført framføring av fiberkabel til alle Telenors sentraler i Hallingdal og Hemsedal. Det er også i 2015 satt i drift en god del tilhørende elektronikk. Primo 2016 består nettet av ca. 450 aktive komponenter (DSLAM, router, switch, server) og 690 km fiberkabel. Det legges også vekt på å forbedre sikkerheten i nettet bl.a. ved å ha fokus på dokumentasjon av nettet samt bygge opp nødvendige reservedelslager.

Gjennom disse investeringene har HKN videreutviklet et robust bredbåndnett som knytter sammen store

deler av Hallingdal i tillegg til at det er etablert gode kommunikasjonsveier mot omkringliggende områder. I tillegg er det etablert gode redundante (reserve-) løsninger. Det arbeides videre med å knytte sammen HKN's fibernet med flere tilgrensende nett for å oppnå komplette og gode forbindelser.

Det er etablert en større avtale med kommunene i Hallingdal, der alle kommunesentra knyttes sammen. Denne avtalen har nå vært i drift en tid og det ser ut til å fungere tilfredsstillende.

Hallingdal Kraftnett har også en del sluttbrukere, spesielt i Flå og en del bedriftskunder.

Hallingdal Kraftnett har i stor grad benyttet HallingKonsult AS til å gjennomføre arbeidet med planlegging og prosjektledelse. Graving, strekking og skjøting av fiber har stort sett vært utført av innleid mannskap.

5.3 Overføringer i nettet

Brutto innmatet kvantum ble målt til 607,2 GWh - netto 566,1 GWh.

Tapet i nettet var 41,1 GWh. Regnskapsførte kostnader til tapet er satt til

kr 8.258.781. Det gir en gjennomsnittspris på 19,7 øre/kWh.

I beregningsgrunnlaget for overføringstariffene 2015 var det forutsatt et brutto overført kvantum på 600 GWh med et nett-tap på 40 GWh og overført kvantum på 560 GWh.

Det registrerte solgte kvantum er 3,2% høyere enn i 2014.

Overført kvantum pr. nettnivå var (alle tall i MWh):

Nettnivå 1: Reg. nett	Nettnivå 2: O2L	Næring uten effekt	Næring med effekt	Nettnivå 5: Hus / Hytter/ Annet
ÅR 2014				
31 279	3 587	39 831	188 004	285 499
Solgt kvantum 548,2				
ÅR 2015				
28 748	1 451	47 175	192 266	296 460
Solgt kvantum 566,1				

6 Det Lokale Eltilsyn (DLE)

Totalt ble det brukt 5,5 årsverk på tilsynsarbeid. Herav 2,2 årsverk på administrasjon.

Ca. 0,5 årsverk er brukt på direkte forebyggende informasjonsarbeid mot kunder, skoler og andre målgrupper.

For driften av DLE viser regnskapet at det er gått med kr. 5 597 658.

Det ble gjennomført tilsyn med i alt 976 elanlegg/IK-system i virksomheter/nyanlegg i HKN's strømnnett. Av disse var: 141 systemrevisjoner, 184 verifikasjoner av nyanlegg, 14 gardsbruk med dyrehold, resterende 611 er tradisjonell anleggskontroll av elanlegg i boliger og hytter. Det er utført 8 revisjoner på installatørene i Hallingdal.

Det har vært 5 branner/branntilløp i Hallingdal i 2015.

Den ene av sekretærene i DLE deler sin arbeidstid mellom DLE og Hallingdal Brann- og Redningstjeneste (80% stilling totalt).

DLE har klart å oppfylle kravet i instruksen fra Direktoratet for Samfunnssikkerhet og Beredskap (DSB) i 2015. DLE har også hatt besøk av DSB for revisjon i 2015 med ingen avvik.

DLE Hallingdal har utført 147 tilsyn for Hemsedal Energi.

7 Måleravdelingen

Til målermontering og målerservice er det brukt 4,5 årsverk.

Avdelingens regnskap uten fellesutgifter viser kr. 4 787 000 før ordinære avskrivninger av målere og terminaler. Netto investering i målerutstyr ble kr. 458 000.

Hallingdal Kraftnett har inngått samarbeid med Nettalliansen om innkjøp og installasjon av nye målere

som skal tilfredsstillende myndighetenes krav til avregning. Det ble gjennomført en åpen anbudsrunde med et grunnlag på ca 200 000 målerpunkt som Nettalliansen representerer. Valget falt på Embriq som totalleverandør, mens det er Aidon målere som skal installeres av One Co. Så langt i prosjektet er det gått med kr 3 902 000. Alle målere må byttes ut og det arbeidet vil pågå frem til utgangen av 2018

Hallingdal Kraftnett AS - 2015			
TARIFF - spesifikasjon	TARIFF-GRUPPE	ANTALL ANLEGG Pr.31.12.2015	OVERFØRT MWh
Husholdning og gardsbruk	OHA	8819	170 191
Fritidsboliger og støler	OFA	12122	127 214
Industri og næring < 50 kW	ONA	1630	40 799
Industri og næring > 50 kW	ONB	690	192 266
Uprioritert overf. til el.kjeler (tilfeldig kraft)	OUL	11	5 431
Næring og industri, levert høyspent 22 kV	O2	4	1 451
Næring og industri, levert høyspent 66 kV	O6L*	2	28 748
SUM		23278	566 100



Hallingdal Kraftnett AS

Lienvegen 41, 3580 Geilo

32 08 71 00

kundesenter@hallingdal-kraftnett.no