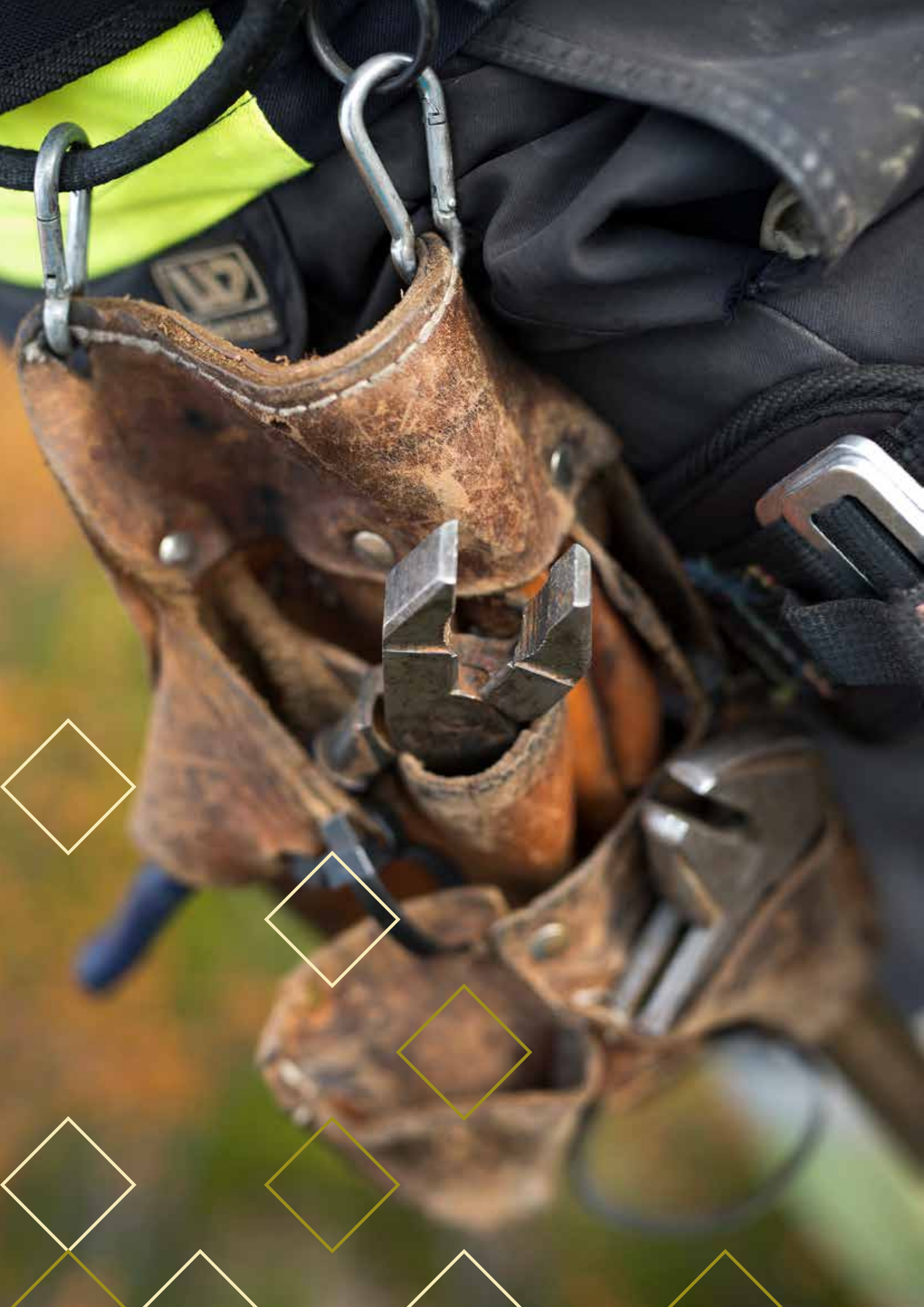




Hallingdal
kraftnett

Årsmelding 2016





1 Innhold

2 STYRETS BERETNING 4

2.1 Virksomhetens art.....	4
2.2 Fortsatt drift.....	4
2.3 Arbeidsmiljø og personale	5
2.4 Miljørapportering.....	5
2.5 Likestilling	5
2.6 Resultat, kontantstrøm, investeringer, finansiering og likviditet.....	5
2.7 Framtidig utvikling	6
2.8 Finansiell risiko.....	7
Markedsrisiko:.....	7
Kredittrisiko:.....	7
Likviditetsrisiko:.....	7
2.9 Årsresultat og disponeringer:.....	7
Styret foreslår følgende overskuddsdisponering for regnskapsåret 2015:.....	7

3 REGNSKAP 8

3.1 Resultatregnskap.....	8
3.2 Balanse	10
3.4 Noter til resultat/ balanse-regnskapet	12
Regnskapsprinsipper.....	12
Datterselskap.....	12
Salgsinntekter.....	12
Klassifisering og vurdering av balanseposter.....	12
Fordringer.....	13
Varebeholdninger	13
Kortsiktige plasseringer.....	13
Varige driftsmidler.....	13
Pensjoner	13
Skatt.....	13
Kontantstrømanalyse.....	13
Note 1 Overføringsinntekt/ nettinntekt	13
Note 2 Kjøp av energi.....	16
Note 3 Lønnskostnader, antall ansatte, godtgjørelser	16
Note 4 Varige driftsmidler.....	17
Note 5 Skatt.....	18
Note 7 Annen kortsiktig gjeld	19

Note 8 Egenkapital.....	19
Note 9 Datterselskap	19
Note 10 Gjeld og andre fordringer.....	19
Note 11 Bankinnskudd.....	19
Note 12 Aksjer og egenkapitalbevis..	20
Note 13 Aksjekapital og aksjonærinformasjon.....	20
Note 14 Pensjoner i HKN AS	21
Note 15 Andre driftskostnader	22

3.5 Aktivitetsfordelte kostnader og overskudd.....	24
3.6 Nøkkeltall	25
Revisjonsberetning	26

4. ORGANISASJON 28

4.0 Organisasjonsplan, eierforhold.....	28
Generalforsamling.....	28
4.1 Styre og ledelse.....	28
4.2 Overordnede mål for Hallingdal Kraftnett.....	30
Økonomi/priser	30
Ledelsesfilosofi/etikk.....	30
HMS (Helse, miljø og sikkerhet)	30
Leveringskvalitet.....	30
Tilgjengelighet/drift.....	30
Tilgjengelighet/breiband	31
Kraftsystemplanlegging.....	31
Øvrige tjenester	31
4.3 Vernetjeneste, HMS og AMU	31
4.4 Personale	32
4.5 Kompetanseutvikling	32
4.6 ENØK.....	32

5. FORDELINGSNETT 33

5.1 Drift og vedlikehold	33
Hallingdal Kraftnett har driftsansvaret for:	33
Kriseberedskap.....	34
5.2 Investeringer og nyanlegg	35
5.2.1 Bredbånd	35
5.3 Overføringer i nettet.....	36

6 DET LOKALE ELTILSYN (DLE)..... 37

7 MÅLERAVDELINGEN 38

2.1 Virksomhetens art

Hallingdal Kraftnett AS (HKN) ble opprettet i 1994 og startet sin virksomhet 1.januar 1995 som et aksjeselskap (AS).

Selskapet er et interkommunalt distribusjonsverk i Buskerud med kommunene Hol, Ål, Gol, Nes, Flå og Hemsedal som eiere. HKN har ikke nettkunder i Hemsedal.

Nettet strekker seg fra Krøderen i syd til Finse i vest, en strekning på over 150 km. Arealet i Hallingdal Kraftnett sitt konsesjonsområde, som omfatter Hol, Ål, Gol, Nes og Flå kommuner, er totalt på 5070 km². Virksomhetens hovedkontor ligger på Geilo.

SELSKAPET HAR FØLGENDE VEDTATTE FORRETNINGSSTRATEGI:

Hallingdal Kraftnett AS baserer sin virksomhet på en sikker, økonomisk og rasjonell overføring av el-kraft i konsesjonsområdet. Selskapet skal arbeide for en bærekraftig utvikling både med tanke på miljø og ressurser.

Hallingdal Kraftnett AS kan delta i annen forretningsvirksomhet som hører naturlig inn under eller er beslektet med virksomheten.

Høsten 2013 vedtok styret Strategiplan for Hallingdal Kraftnett AS for perioden 2014-2016. Denne strategiplanen ble vedtatt på generalforsamlingen i 2014. I løpet av 2016 har det blitt gjennomført et omfattende strategiarbeid som har som mål å sikre fortsatt trygg og effektiv drift i HKN i perioden fram til 2021. Lov om funksjonelt og selskapsmessig skille ble vedtatt på Stortinget i mars 2016.

Formålet med strategiarbeidet er å ta inn over seg endringer i interne og eksterne faktorer (bl.a. rammevilkår og føringer fra myndigheter samt markedssituasjonen) slik at HKN kan møte endringene som kommer, legge til rette for fortsatt sikker og pålitelig drift og skape ytterligere verdier i vår region. De overordnede målene ligger i all hovedsak uendret, men med en endring som går ut på at Hallingdal Kraftnett AS skal selge tjenester på fibernettet.

Hallingdal Kraftnett AS har utarbeidet en eierskapsmelding som omhandler alle de selskap Hallingdal Kraftnett AS har eierinteresser i. Denne eierskapsmeldingen revideres hvert år.

Det er i perioden 2014-2016 inngått et samarbeid mellom Regionrådet og Hallingdal Kraftnett AS om profilering og sponing av idrett og kultur i Hallingdal. Hallingdal Kraftnett AS har som intensjon å fortsette denne støtten.

På eierseminaret i februar 2011 la styret frem forslag til reviderte overordnede mål for Hallingdal Kraftnett AS. Disse ble diskutert og gjennomdrøftet. Styrets forslag ble deretter akseptert som Hallingdal Kraftnett AS sine overordnede mål (se kapittel 4.2).

Utbyggingen av fibernet i Hallingdal har vært grundig behandlet i styret i løpet av 2016. For å være i stand til å øke utbyggingstakten og å sikre større verdiskaping vedtok styret i 2016 kjøp av kunder og eiendeler i Hallingdal Breiband AS. Dette for å etablere et eget tjenesteselskap. Selskapets navn er Bruse AS og er et samarbeid mellom Hallingdal Kraftnett AS, Ustekveikja Energi AS og Hemsedal Energi AS med henholdsvis 60%, 25% og 15% eierskap. Selskapet ble etablert med virkning fra 1.1.2017.

I løpet av 2016 har Hallingdal Kraftnett AS ansatt en person på prosjektbasis får å utarbeide en smarthus- og velferdsteknologiløsning hvor intensjonen er å tilby tjenester basert på denne teknologien. Potensielle kunder er offentlig helsetjeneste, næringsbygg og privatmarkedet. Dette er et samarbeidsprosjekt med Nettalliansen som har inngått en intensjonsavtale med Deutsche Telekom om leveranse av basisteknologien. Løsningen vil også gjøre det mulig for våre kunder å ha full oversikt over sitt eget strømforbruk via en «energiapp» på nettbrett og mobil.

Styret mener at årsregnskapet gir et rettviseende bilde av Hallingdal Kraftnett AS sine eiendeler, gjeld, finansielle stilling og resultat.

2.2 Fortsatt drift

I samsvar med regnskapsloven § 3-3a bekreftes det at forutsetningene om fortsatt drift er tilstede. Til grunn for dette ligger resultatet for 2016 og selskapets inntektsrammer for årene framover. Selskapet har en sunn økonomisk og finansiell stilling, men har også utfordringer i langtidspano, med bl.a. rehabilitering innenfor regionalnettet, distribusjonsnettet og utbygging av Avanserte Måle- og Styringssystemer (AMS).

Inntektsrammene som NVE definerer er i stadig endring. På grunn av dette er det vanskelig å planlegge fram i tid. Kravene til effektivitet øker og påvirkes av rente- og prisutvikling. Hallingdal Kraftnett AS må kontinuerlig arbeide for å effektivisere driften for å oppnå en tilstrekkelig høy effektivitet.

Selskapet ble tildelt en inntektsramme fra NVE for 2016 som medfører en mindreinntekt på kr 3,5 mill. Utsikten for de kommende år tyder på lavere inntektsramme enn i 2016.

Ved utgangen av 2016 har Hallingdal Kraftnett AS et tilgodehavende til nettkundene på 5,5 millioner kroner.

Styret har lagt opp til at nettleien skal ha en jevn og forutsigbar utvikling. Det vil si at endringer i inntektsrammen dempes gjennom bruk av mer/mindreinntekten som buffer.

2.3 Arbeidsmiljø og personale

Bedriften er en Inkluderende Arbeidslivsbedrift (IA).

Sykefraværet i selskapet var for 2016 4,4%, mot 4,5% for 2015. Vi har et måltall på 4% og bestreber oss på å komme under dette, noe vi også har klart med svært få unntak.

Det har vært fokus på sikkerhet og rapportering av avvik og forbedringsforslag i 2016. Dette arbeidet er grunnleggende for den videre drift. Antall rapporterte avvik i 2016 var 41. Til sammenligning ble det rapportert totalt 8 avvik i 2015. Det antas at forskjellen skyldes for lav rapportering i 2015. I 2016 hadde vi 1 skade med fravær, 2 skader uten fravær og 9 nestenulykker. De resterende avvikene er i all hovedsak registrert som forbedringsforslag og/eller brudd på interne eller eksterne retningslinjer.

Ved årsskifte hadde vi tre personer som deltok i bedriftens seniortiltak.

Arbeidsmiljøet betraktes som godt. Samarbeidet med de ansattes organisasjoner/tillitsvalgte har vært godt og bidratt positivt til arbeidsmiljøet.

Hallingdal Kraftnett AS har seks lærlinger på kontrakt ved slutten av 2016, hvor det for øvrig ikke var planlagte noen fagprøver. Dette sammen med blant annet vår deltagelse på yrkesmessa for 2016 er viktige tiltak for å rekruttere nye medarbeidere til bedriften samt bidra til at det er mulig å få en utdanning i vår region.

2.4 Miljørapportering

Vår virksomhet slipper normalt ikke ut stoffer som kan innebære miljøskader, med unntak av utslipp fra biler/maskiner som ikke reguleres av konsesjoner eller pålegg fra myndighetene.

Avfall som inneholder for eksempel olje (gamle transformatorer etc) blir avhendet i henhold til gjeldende regelverk.

Noen vil mene at linjer/trasèer og stolpe-/maste-arrangement i forbindelse med kraftoverføring ikke er særlig estetisk. Blant annet av denne grunn brukes mer og mer kabel, både høy- og lavspent. Mindre synlig nett i form av kabler er et bidrag til mer miljøvennlig virksomhet, samtidig som det gir en høyere leveringssikkerhet ved at en kabel i liten grad er utsatt for påkjenninger i forbindelse med vind og vær. Vår virksomhet medfører i liten grad påkjenninger på det ytre miljø.

2.5 Likestilling

I vårt selskap rår likestillingen i den forstand at hver enkelt medarbeider har lik rett og mulighet til å utfolde sine evner uavhengig av kjønn. Blant våre ansatte har ingen blitt diskriminert på grunn av kjønn. Det gjelder så vel stillingstype som lønnsforhold.

Hallingdal Kraftnett diskriminerer ingen. I praksis vil det si at alle, uansett etnisitet, hudfarge, religion og livssyn, har de samme rettighetene og mulighetene i selskapet.

Hallingdal Kraftnett har 13 kvinnelige medarbeidere (20 %). Det er et faktum at få kvinner har valgt for eksempel energimontøryrket. I vår bedrift finner vi kvinnene stort sett innenfor virksomhetene kundebehandling, administrasjon/regnskap og renhold. Gjennomsnittlig årslønn uten tillegg er 563 406 kroner for menn, og 527 551 kroner for kvinner. Forskjellen skyldes vesentlig at vi finner lite kvinner i de ledende stillinger og lite kvinner med bl.a. ingeniørbakgrunn.

Arbeidstidsordningene i selskapet er lik for alle, med unntak av for de som deltar i hjemmevaktordningen.

I vårt styre er to av de faste medlemmene kvinner, og vi har tre kvinner som vararepresentanter.

Det er opp til eierne å nominere styremedlemmer.

2.6 Resultat, kontantstrøm, investeringer, finansiering og likviditet

Inntektene i selskapet gikk opp fra kr 158,8 mill. i 2015 til kr 185,0 mill. i 2016.

Årsresultat etter skatt: 22 949 000 kroner.

De samlede investeringene i 2016 var brutto 72,1 millioner kroner, netto 45,2 millioner kroner. Anleggsbidrag er betalt med 26,9 millioner kroner.

20,8 millioner kroner av årets bruttoinvesteringer har medgått direkte til regionalnettet og distribusjonsnettet som har økt og/eller forbedret selskapets overføringskapasitet. Av dette er 9,7 millioner kroner lønnskostnader for egen arbeidskraft. Investeringer i maskiner, inventar, transportmiddel, samband og EDB var 3,2 millioner kroner. 18,9 millioner kroner er brukt til AMS prosjektet som skal installere de nye avanserte målerne hos alle våre kunder. Hovedleverandør av de nye målerne og bakenforliggende datainnsamlingssystem er Embriq AS (en del av Rejlers konsernet). Dette arbeidet gjøres gjennom et avtaleverk i regi av Nettalliansen AS hvor vi er en av 47 eiere.

Det er investert netto 6,3 millioner kroner i breiband i 2016. Breiband er nå balanseført med 69,01 millioner kroner. Over tid er investeringen i breiband den største enkeltinvesteringen selskapet har gjort utenom nettvirksomheten, og er en viktig del av Hallingdal Kraftnetts samfunnsrolle. Denne satsingen fortsetter, nå også som tjenesteleverandør via selskapet Bruse AS, i tråd med styrets og eierne ønske.

HKNs kontantbeholdning per 31.12.16 var på 57,7 millioner kroner. Som kontantstrømoppstillingen viser hadde selskapet en positiv kontantstrøm i 2016 på 10,8 millioner kroner og den likviditetsmessige stillingen ved årsskiftet og gjennom året var tilfredsstillende.

Selskapets kortsiktige gjeld utgjorde ved årsskiftet 46,2 millioner kroner.

Totalkapitalen var ved årets slutt 493,6 millioner kroner, sammenlignet med 464,3 millioner kroner i 2015.

Egenkapitalandelen pr. 31.12. 2016 ligger på 90%.

2.7 Framtidig utvikling

Det ble utført et omfattende strategiarbeid i løpet av 2016 som har som målsetning å lede selskapet fram til

2021. Strategien vil bli vedtatt i styret i 2017. Det er viktig at strategien tilpasses de til enhver tid gjeldende rammebetingelser, samt eierne holdning til utbytte og andre aktiviteter som ikke inkluderer tradisjonell nettvirksomhet.

Mindre organisasjonsendringer vil finne sted i takt med personellendringer og nye oppgaver.

For Hallingdal Kraftnett tilsier langtidsbudsjett og inntektsrammer at selskapet går en tilfredsstillende økonomisk utvikling i møte. Det avhenger imidlertid av at de forutsetninger som er lagt til grunn ikke endrer seg nevneverdig fra år til år. Parametere i inntektsrammeformelen som vi ikke har kontroll over, som renter, inflasjon og ikke minst kostnadsutviklingen i andre nettselskap, har stor betydning for inntektsramma. Slik sett gir ikke regimet forutsigbare rammer og tariffier på lengre sikt.

Selskapet har fortsatt god likviditet og soliditet, i tillegg er langsiktig lånegjeld null.

Det har vært gjennomført store investeringer i 2016, og det vil fortsette i flere år framover. Digitaliseringen i bransjen og kravene til datasikkerhet som følge av nye systemer er økende, og den største enkeltinvesteringen har vært innføringen av Avanserte Måle- og Styringsystemer (AMS) som skal være gjennomført innen 1.1.2019. Dette er et krav fra NVE. Kompleksiteten rundt denne utbyggingen gjør at vi er med i et samarbeid med flere andre selskaper gjennom Nettalliansen AS. Hallingdal Kraftnett AS er en av eierne i Nettalliansen AS og har gode erfaringer med dette samarbeidet og vil utvikle dette videre i tiden framover, til fordel for våre kunder.

Hallingdal Kraftnett sin feil- og avbruddsstatistikk for år 2016 var på 71 MWh som ikke-levert energi. Dette er 20 MWh lavere enn i 2015.

Med gitte avbruddssatser for varslede og ikke- varslede avbrudd, tilsvarer dette et beløp på 4,6 mill. kr. KILE (Kostnad for Ikke Levert Energi) som er lagt inn i inntektsrammereguleringen og som har direkte påvirkning på merinntekten i 2016.

Selskapet har hatt forsknings- og utviklingsaktiviteter gjennom selskapet REN samt aktivt bidratt til å realisere og gjennomføre et prosjekt i samarbeid med NC Spectrum som går på datasikkerhet. For å møte fremtiden vil Hallingdal Kraftnett aktivt delta i nye innovasjon og utviklingsprosjekt som skal hjelpe selskapet til å sikre en trygg og effektiv drift samt tilrettelegge for kravene om økt forbrukerfleksibilitet (plusskunder, nettnytte etc).

Hallingdal Kraftnett signerte i 2016 en avtale om kjøp av Hallingdal Breiband AS sine kunder og eiendeler (noe fibernett og infrastruktur). Planen er å etablere selskapet Bruse AS som skal selge internett, TV, smarthus og velferdsteknologiske tjenester.

Smarthus- og velferdsteknologi vil bli tilgjengeliggjort gjennom et samarbeid med andre selskap i Nettalliansen. Det ble i 2016 signert en utviklings- og demonstrasjonsavtale med selskapet iGlobalTracking AS (iGT). Det ble bygget en demonstrasjonsleilighet på Torpomoen hvor velferdsfunksjonaliteten ble integrert og suksessfullt demonstrert. Dette arbeidet videreføres i 2017.)

2.8 Finansiell risiko

MARKEDSRISIKO:

Hallingdal Kraftnett har ikke gjeld og er dermed ikke eksponert for endringer i rentenivået når det gjelder finansielle kostnader. Det skjer store endringer i rammevilkår for nettselskapene. HKN har kontinuerlig fokus på effektiv drift, noe som er fundamentalt for den videre verdiskapingen i selskapet. Selv om HKN opererer i et monopol vil bransjens effektiviserings-tiltak og konsolideringer føre til økt press på HKN. Derfor har HKN iløpet av 2016 utarbeidet en strategi- og handlingsplan som skal sikre fortsatt trygg og effektiv drift, samt sikre økt kompetanse gjennom innovasjon og digitalisering slik at de endringene som skjer i markedet og i rammevilkårene (inntektsramme) er håndterbare.

KREDITTRISIKO:

Risikoen for at motparter, det vil si våre nettkunder, ikke har økonomisk evne til å oppfylle sine forpliktelser anses som lav, da det historisk sett har vært lite tap på strømfordringer.

I 2016 er det kostnadsført kr 161 000 som tap men regnskapet viser kr 439 000 i inntekt grunnet tidligere avsetning for dette..

LIKVIDITETSRISIKO:

Likviditeten i selskapet må vurderes som god, og den ligger godt over det nivå som er satt som mål av styret. Arbeidskapitalen, som er en del av omløpsmidlene, inkluderer også plasseringer i bl.a. egenkapitalbevis, med kostpris kr 12,9 mill. Markedsverdien var notert til kr 18,8 mill. pr. 31.12.16. jfr. note 12.

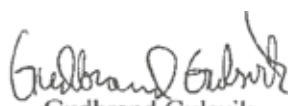
2.9 Årsresultat og disponeringer:

Overskuddet for 2016 før skatt ble kr 30 315 000
Overskuddet for 2016 etter skatt ble kr 22 949 000

STYRET FORESLÅR FØLGENDE OVERSKUDDSDISPONERING FOR REGNSKAPSÅRET 2015:

Overføring annen egenkapital kr. 22 949 000
Total disponering kr. 22 949 000

Geilo, den 21. april 2017


Gudbrand Gulsvik
Styreleder



Geir Veslegård
Nestleder


Guttorm Groven


Kristin Bakke Haugen


Karsten Ekeren


Siv Nesfossen


Arne Inge Øyum


Audun Grynning
Adm. dir.

3.1 Resultatregnskap

2015	2016	(Alle tall i 1000 kr)	Note
-143 261	-167 055	Driftsinntekter	
-15 569	-18 029	Overføringsinntekt	1
		Annen driftsinntekt	
-158 830	-185 084	Sum driftsinntekter	
		Driftskostnader	
11 307	14 324	Kjøp av energi	2
17 889	18 740	Kostnad mot overliggende nett (KON)	
54 533	50 123	Lønnskostnad	3 og 14
28 232	32 176	Avskrivning på varige driftsmidler	4
28 935	34 052	Annen driftskostnad	15
8 021	8 021	Eiendomsskatt	
148 917	157 436	Sum driftskostnader	
-9 913	-27 648	DRIFTSRESULTAT	
-3 019	-2 707	Finansinntekter	
53	40	Finanskostnader	
-2 966	-2 667	Netto finans	
-12 879	-30 315	ORDINÆRT RES. FØR SKATT	
3 566	7 366	Skattekostnad	5
-9 313	-22 949	ORDINÆRT RESULTAT	
-9 313	-22 949	ÅRSRESULTAT	
		Disponeringer	
9 313	22 949	Overføringer annen egenkapital	
0	0	Avsatt til utbytte	
9 313	22 949	Sum disponeringer	



3.2 Balanse

31.12.15	31.12.16	(Alle tall i 1000 kr)	Note
		EIENDELER	
		Anleggsmidler	
3 353	0	Utsatt skattefordel	5
250 709	252 278	Driftsmidler	4
9 770	9 706	Fordelingsanlegg	4
71 146	69 091	Bygninger	4
12 127	26 307	Bredbånd	4
10 239	9 701	Måling	4
		Maskiner, inventar og tr.midler	4
353 991	367 083	Sum driftsmidler	
		Finansielle anleggsmidler	
4 202	4 232	Investeringer i tilknyttet selskap/datterselskap	9 - 12
1 029	1 028	Investeringer i aksjer og andeler	12
3 055	3 477	Andre verdipapir	12
12 719	12 909	Egenkapitalbevis & Aksjefond	12
1 388	2 175	Lån til foretak og ansatte	12
669		Pensjonsmidler	14
23 062	23 821	Sum finansielle anleggsmidler	
380 406	390 905	Sum anleggsmidler	
		Omløpsmidler	
3 348	3 319	Lager	
33 175	36 147	Kundefordringer	
2 227	5 543	Mer- (negativ) / Mindreinntekt (positive)	1 og 10
45 140	57 725	Bankinnskudd, kontanter og lignende	11
83 890	102 735	Sum omløpsmidler	
464 296	493 638	SUM EIENDELER	
		EGENKAPITAL OG GJELD	
		Egenkapital	8
200 000	200 000	Selskapets aksjekapital	13
200 000	200 000	Sum innskutt egenkapital	
		Opptjent egenkapital	
221 694	244 642	Annen egenkapital	
221 694	244 642	Sum opptjent egenkapital	
421 694	444 642	Sum egenkapital	

31.12.15	31.12.16	(Alle tall i 1000 kr)	Note
		Avsetning for langsiktig	
0	756	Pensjonsforpliktelser	14
0	1 986	Utsatt skatt	5
0	2 742	Sum avsetning langsiktig forpliktelse	
		Kortsiktig gjeld	
14 907	22 609	Leverandør gjeld	
6 255	2 026	Betalbar skatt	5
14 859	14 636	Skyldig offentlige avgifter	
6 581	6 983	Annen kortsiktig gjeld	7
42 602	46 254	Sum kortsiktig gjeld	
464 296	493 638	SUM EGENKAPITAL OG GJELD	

Geilo, den 21. april 2017



Gudbrand Gulsvik
Styreleder



Geir Veslegard
Nestleder



Kristin Bakke Haugen



Siv Nesfossen



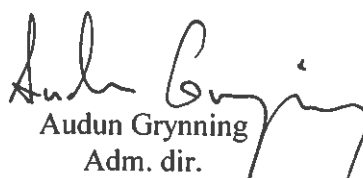
Guttorm Groven



Karsten Ekeren



Arne Inge Øyum



Audun Grynning
Adm. dir.

3.3 Kontantstrømanalyse

	2016	2015
Resultat før skattekostnad	30 315	12 879
- Periodens betalte skatt	-6 255	-4 166
+ Gevinst/Tap salg av driftsmiddel		160
+ Ordinære avskrivninger	32 176	28 232
+/- Endring i varelager	28	-494
+/- Endring i kundefordringer	-2 971	-1 975
+/- Endring i leverandørgjeld	7 703	2 034
+/- Endringer i pensjonsavsetninger	1 425	7 313
+/- Endring i andre tidsavgrensingsposter	-3 138	8 424
= Nto. kontantstrøm fra operasjonelle aktiviteter	59 283	52 407
Kontantstrømmer fra investeringsaktiviteter		
- Utbetalinger ved kjøp av varige driftsmidler	-45 268	-40 476
- Utbet. ved kjøp av aksjer og andeler	-30	
- Utbetalinger ved kjøp av andre investeringer	-1 400	-1 143
= Nto. kontantstrøm fra investeringsaktiviteter	-46 698	-41 619
Kontantstrømmer fra finansieringsaktiviteter		
- Utbet. ved nedbetaling av langsiktig gjeld		0
= Nto. kontantstrøm fra finansieringsaktiviteter		0
= Netto endring i kontanter mv	12 585	10 788
+ Beholdning av kontanter 01.01.	45 140	34 352
= Kontantbeholdning 31.12.	57 725	45 140
Kontantbeholdning mv framkommer slik:		
Kontanter og bankinnskudd pr 31.12.	54 725	42 140
+ Skattetrekkinnskudd o.l. pr 31.12.	3 000	3 000
= Beholdning av kontanter mv 31.12.	57 725	45 140

3.4 Noter til resultat-/ balanseregnskapet

REGNSKAPSPRINSIPPER

Årsregnskapet er satt opp i samsvar med regnskapsloven fra 1998 og god regnskapskikk. I teksten er alle beløp i kroner.

I tabellene er alle tall i tusen bortsett fra note 12 og 13.

DATTERSELSKAP

Våre datterselskaper er vurdert etter kostmetoden i selskapsregnskapet.

Det er ikke utarbeidet konsernregnskap ettersom datterselskapenes virksomhet er av en annen art og de har heller ingen vesentlig betydning for å vurdere HKN's resultater og stilling.

SALGSINNTEKTER

Inntektsføring ved salg av varer skjer på leverings-tidspunktet. Tjenester inntektsføres i takt med utførelsen.

KLASSIFISERING OG VURDERING AV BALANSEPOSTER

Omløpsmidler og kortsiktig gjeld omfatter poster som forfaller til betaling innen ett år etter anskaffelsestidspunktet, samt poster som knytter seg til varekretsløpet. Øvrige poster er klassifisert som anleggsmiddel/langsiktig gjeld.

Omløpsmidler vurderes til laveste av anskaffelseskost og virkelig verdi. Kortsiktig gjeld balanseføres til nominelt beløp på opptakstidspunktet.

Anleggsmidler vurderes til anskaffelseskost, men nedskrives til virkelig verdi ved verdifall som ikke forventes

å være forbigående. Langsiktig gjeld balanseføres til nominelt beløp på etableringstidspunktet.

FORDRINGER

Kundefordringer og andre fordringer er oppført i balansen til pålydende etter fradrag for avsetning til forventet tap. Avsetning til tap gjøres på grunnlag av individuelle vurderinger av de enkelte fordringene. I tillegg gjøres det for øvrige kundefordringer en uspesifisert avsetning for å dekke antatt tap.

VAREBEHOLDNINGER

Varelageret er i all hovedsak reservelager/beredskapslager og er ikke ment for videresalg.

KORTSIKTIGE PLASSERINGER

Kortsiktige plasseringer (aksjer og andeler vurdert som omløpsmidler) vurderes til laveste av gjennomsnittlig anskaffelseskost og virkelig verdi på balansedagen. Mottatt utbytte og andre utdelinger fra selskapene inntektsføres som annen finansinntekt.

VARIGE DRIFTSMIDLER

Varige driftsmidler balanseføres og avskrives over driftsmidlets forventede levetid. Direkte vedlikehold av driftsmidler kostnadsføres løpende under driftskostnader, mens påkostninger eller forbedringer tillegges driftsmidlets kostpris og avskrives i takt med driftsmidlet.

Det er kun avsluttede/spenningsatte anlegg som er avskrevet. De avskrives fra første måned året etter de er ferdigstilt. Avskrivningssatsene er i overensstemmelse med Energi Norge's anbefalte satser.

PENSJONER

Selskapet har en kollektiv pensjonsordning som er finansiert gjennom innbetalinger til KLP. Pensjonsordningen er en ytelsesplan som omfatter alders-, uføre-, ektefelle-, barnpensjon og AFP/tidligpensjon.

En ytelsesplan er en pensjonsordning som ikke er en innskuddsplan. Typisk er en ytelsesplan en pensjonsordning som definerer en pensjonsutbetaling som en ansatt vil motta ved pensjonering. Pensjonsutbetalingen er normalt avhengig av flere faktorer, som alder, antall år i selskapet og lønn. Den balanseførte forpliktelsen knyttet til ytelsesplaner er nåverdien av de definerte ytelsene på balansedagen

minus virkelig verdi av pensjonsmidlene (innbetalte beløp til forsikringsselskap). Det er så justert for ikke resultatførte estimatavvik og ikke resultatførte kostnader knyttet til tidligere perioders pensjonsopptjening. Pensjonsforpliktelsen beregnes årlig av en uavhengig aktuar ved bruk av en lineær opptjeningsmetode.

Planendringer føres rett mot egenkapital. Estimatavvik som skyldes ny informasjon eller endringer i de aktuarmessige forutsetningene, i den grad de overstiger 10 % av den største av pensjonsforpliktelsene og pensjonsmidlene (korridor) amortiseres over forventet gjenværende opptjeningstid

SKATT

Skattekostnaden i resultatregnskapet omfatter både periodens betalbare skatt og endring i utsatt skatt. Utsatt skatt er beregnet med 24 % på grunnlag av de midlertidige forskjeller som eksisterer mellom regnskapsmessige og skattemessige verdier, samt skattemessig underskudd til fremføring ved utgangen av regnskapsåret. Skatteøkende og skattereduserende midlertidige forskjeller som reverserer eller kan reversere i samme periode er utlignet. Netto utsatt skattefordel balanseføres i den grad det er sannsynlig at denne kan bli nyttegjort.

KONTANTSTRØMANALYSE

Kontantstrømoppstillingen utarbeides etter den indirekte metoden. Kontanter og kontantekvivalenter omfatter kontanter, bankinnskudd og andre kortsiktige, likvide plasseringer som umiddelbart og med uvesentlig kursrisiko kan konverteres til kjente kontantbeløp og med forfallsdato kortere enn tre måneder fra anskaffelsesdato.

NOTE 1 OVERFØRINGSINNTEKT/NETTINNTEKT

Overføringsinntekter består av nettleie og innmatningsavgifter. Nettinntekter defineres som overføringsinntekt, gebyrer og inntekter måling/tilsyn. Sum nettinntekter måles årlig mot inntektsramma mens andre inntekter holdes utenfor.

Året 2016 kom ut med en mindreinntekt på kr 3.254.000,-. I regnskapet kommer dette frem som en mindreinntekt på kr 3.316.000. Differansen skyldes at vi har fått økt inntektsramme på kr 9.000 fra 2014 og beregna renter for inneværende år på mindreinntekt som utgjør 53.000.



Hallingdal
kraftnett

SEGMENTREGNSKAP

(Alle tall i 1000 kr)

	Reg.nett	Dist.nett	Kr.oms.	B.Bånd	Øvrig	Eliminering	Totalt
INNETEKTER:							
Nettleie	-29 272	-153 591	-5 610		-	25169	-163 304
Mer/Mindreinntekt	-1 213	-2 041		-	-	-62	- 3 316
Andre nettinntekter		-435	-	-			-435
Sum nettinntekter	-30 485	-156 067	-5 610	-	-		-167 055
Andre driftsinntekter				-13 878	-4 151		-18 163
Sum inntekter	-27 723	-136 138	-5 610	-10 941	-2 933	-	-185 084
KOSTNADER:							
KON	15 904	26 825	-		-	-24 000	18 729
Lønn og personal	1 974	46 334		486	1 329		50 123
Andre driftskostnader	5 074	17 646	299	8 216	1 784	889	33 908
Tap i nettet	788	9 116	-		-		9 894
Avskrivninger	3 807	19 826	-	8 543			32 176
Eiendomsskatt	700	7 321	-				8 021
Kjøp av kraft lev.plikt	-	-	4 143		-		4 143
Tap på fordringer		442					442
Sum kostnader:	28 237	127 510	4 442	17 245	3 113	-23 111	157 436
RESULTAT nettnivåer :	-2 248	-28 557	-1 168	3 367	-1 038	-23 111-	-27 648

	Reg.nett	Distr.nett	Kr.oms.	B.Bånd	Øvrig	Felles	Totalt
Saldo mer-/ mindreinntekt							
Inntektsramme 2016	13 647	121 661					135 308
Tillat inntekt	30 485	156 002					186 847
Sum faktisk inntekt	29 272	153 961					183 233
Mer/mindreinntekt	1 213	2 041					3 254
Renter mer/mindreinntekt		53					53
Inngående saldo mer-/ mindreinntekt	570	1 657					2 227
Økt inntektsramme etter korrigerings av datagrunnlag	1	8					9
Mer/mindreinntekt 2016	1 213	2 041					3 254
Renter av mer/MINDREINNTEKT 2016		53					53
Utgående saldo mer/mindreinntekt	1 784	3 759					5 543

Balanse- avkastningsgrunnlag	Reg.nett	Dist.nett		B.Bånd			Totalt
Sum driftsmidler etter fordeling pr 01.01.2016	59 320	218 075		71 146			348 541
Sum driftsmidler etter fordeling pr 31.12.2016	59 904	236 480		69 108			365 492
Gjennomsnittlig driftsmidler	59 612	227 278		70 127			
1% påslag for nettkapital	596	2 273		701			
Avkastningsgrunnlag	60 208	229 550		70 828			360 587
Avkastning	3,73	12,95		-4,75			8

NOTE 2

KJØP AV ENERGI

Kjøp av energi består av både kjøp av nettap, leveringsplikt og saldooppgjøret for siste året. Nettapet alene i 2016 utgjør 40,7 GWh (41,041 GWh for 2015). Tapet er i gjennomsnitt priset til 24,28 øre/kWh (19,75 øre/kWh for 2015). I kostnader blir det kr 9.881.693,-

Det er kjøpt kraft for 4 441 892 kroner til leveringspliktige kunder inkl. el-sertifikater. Denne utgiftsposten har sin motpost for salget som tilsvarer 5 610 302 kroner.

Differansen mellom salg og kjøp inngår som nettinntekt i reguleringen og utgjør 1 168 410 kroner.

NOTE 3

LØNSKOSTNADER, ANTALL ANSATTE, GODTGJØRELSER

(Alle tall i 1000 kr)

Lønnskostnader	2016	2015
Lønninger	42 748	41 105
- Aktivert lønn	9 716	6 995
Arbeidsgiveravgift	6 602	6 011
Andre ytelser	1 696	2 317
Pensjonskostnader	8 793	12 094
Sum	50 123	54 532

Det har blitt utført 66,45 årsverk - av disse har 65 vært fast ansatte.

Ved utgangen av året var det 6 lærlinger.

(Alle tall i 1000 kr)

Ytelser til ledende personer	Daglig leder	Styret
Lønn	1 100	
Andre Ytelser	38	
Styrehonorar		392
Pensjonskostnader - KLP	140	

Selskapet har ikke bonusordninger, sluttpakker eller lignende overfor adm. direktør, ledelsen for øvrig eller til styreleder,medlemmer.

Det er ikke gitt lån/sikkerhetsstillelse til daglig leder, styreleder eller andre nærstående parter. Det er ingen enkelt lån/sikkerhetsstillelse som utgjør mer enn 5% av selskapets egenkapital.

REVISOR

Revisjonskostnaden for 2016 er bokført med kr 190.470 for HKN AS. Som fordeler seg på kr 24 355 i honorar for 2015 og kr 120 000 for 2016. Det er betalt for attestasjon av eRapp og ligningspapirer på kr 8 800, bistand på kr 14 250 og utlegg kr 23 065.

NOTE 4
VARIGE DRIFTSMIDLER

Varige driftsmidler	Hoved- fordeling	Høy- spent	Lav- spent	Måling	Bred- bånd	Inventar Mask. Transp.	Bygn- inger	SUM
Anskaffelseskost pr 01.01.16	128 814	373 041	115 556	38 092	111 541	58 060	15 943	841 047
Tilgang kjøpte driftsmidler	3 265	6 131	7 152	18 939	6 310	3 200	272	45 268
Avgang solgte driftsmidler	-	-	-	10 000	-	209	-	10 209
Anskaffelseskost 31.12.16	132 079	379 172	122 708	47 031	117 851	61 051	16 215	876 106
								-
Akk. avskrivninger 31.12.16	76 346	230 962	74 373	20 724	48 760	51 350	6 509	509 023
								-
Balansført verdi pr. 31.12.16	55 733	148 210	48 335	26 307	69 091	9 701	9 706	367 083
								-
Årets avskrivninger	3 032	9 543	2 404	4 759	8 365	3 738	336	32 176

HKN benytter lineære avskrivninger for alle varige driftsmidler.

Den økonomiske levetiden for driftsmidlene er beregnet til:

- Linje- kabelnett 15 - 35 år
- Bygninger og annen fast eiendom 20 - 50 år
- Maskiner og inventar 3 - 10 år
- Bredbånd/Fiber 6 - 20 år
- Måling 4 - 15 år

INVESTERINGER OG SALG DE SISTE 5 ÅR;

HKN AS		Hoved- foreling	Høy- spent	Lav- spent	Måling	Bred bånd	Inventar Mask Transp.	Bygn- inger	SUM
2016	Investering	3 265	6 131	7 152	18 939	6 310	3 200	272	45 268
	Salg				10 000		209		
2015	Investering	2510	8839	4621	4416	16631	3347	112	40476
	Salg						1084		1084
2014	Investering	4 402	8 180	6 283	2 025	12 811	1 913	50	35664
	Salg						136		136
2013	Investering	10 255	6 970	3 785	1 639	18 995	4 304	858	46806
	Salg						586		586
2012	Investering	9 655	10 862	5 260	307	14 261	2 056	0	42401
	Salg						794		794

NOTE 5

SKATT

(Alle tall i 1000 kr) Beregning av utsatt skatt/utsatt skattefordel

	2016	2015
Midlertidige forskjeller		
Fordringer	-1 500	-1 500
Anleggsmidler	4 983	-14 809
Pensjoner	-756	670
Mindreinntekt	5 551	2 227
Grunnlag for utsatt skattefordel	8 278	-13 412
24 % Utsatt skattefordel	1 987	-3 353
Utsatt skattefordel i balansen	1 987	-3 353
Herav direkte balanseført utsatt skatt (pensjoner - planendring)	0	0
Resultatført endring utsatt skatt	5 340	-2 688

Grunnlag for skattekostnad, endring i utsatt skatt og betalbar skatt

Resultat før skattekostnad	30 314	12 880
Permanente forskjeller	-520	-664
Grunnlag for årets skattekostnad	29 794	12 216
Endring i midlertidige resultatforskjeller	-21 690	10 950
Grunnlag for betalbar skatt i resultatregnskapet	8 104	23 166
+/- Mottatt/avgitt konsernbidrag		0
Skattepliktig inntekt (grunnlag for betalbar skatt i balansen)	8 104	23 166

Fordeling av skattekostnaden

Betalbar skatt (25 % av grunnlag for betalbar skatt i resultatregnskapet)	2 026	6 255
For mye, for lite avsatt i fjor	0	0
Sum betalbar skatt	2 026	6 255
Endring i utsatt skattefordel	5 340	-2 688
Skattekostnad (25 % av grunnlag for årets skattekostnad)	7 366	3 567

Betalbar skatt i balansen

Betalbar skatt (25 % av grunnlag for betalbar skatt i resultatregnskapet)	2 026	6 255
Skattevirkning av konsernbidrag	0	0
Betalbar skatt i balansen	2 026	6 255

NOTE 6

OVERFØRINGER, BIDRAG

HALLINGKONSULT AS:

Hallinkonsult AS har et overskudd etter skatt på kr 766 453,-.

NOTE 7

ANNEN KORTSIKTIG GJELD

(Alle tall i 1000 kr)

Annen kortsiktig gjeld	2016	2015
Påløpte feriepenger Arbeidsgiveravg. Påløpte feriepenger Periodisert lønn	4 523 630 1 830	4 301 585 1 695
Sum	6 983	6 581

NOTE 8

EGENKAPITAL

(Alle tall i 1000 kr)

Egenkapital	Aksjekapital	Annen EK	Sum
Egenkapital pr 01.01.2016	200 000	221 693	421 693
Årets resultat		22 949	
Egenkapital pr 31.12.16	200 000	244 642	444 642

NOTE 9

DATTERSELSKAP

(Alle tall i 1000 kr)

Firma	Ansk. tidspunkt	Forr.-kontor	Eierandel	Stemmeandel	Sum eiend.	Resultat
HallingKonsult AS	29.1.99	Flå	82 %	82 %	6 478 352	766 453

Hallindal Kraftnett har for 2016 kjøpt tjenester av Hallingkonsult på markedsvilkår for kr. 3.397.256,-.

INVESTERING ETTER KOSTMETODEN

Selskapets navn	Aksjekapital	Antall aksjer	Pålydende pr aksje	Balanseført verdi
HallingKonsult AS	110 000	90	1 000	1 152 00

Med henvisning til Regnskapsloven § 3,8 2.ledd er det ikke utarbeidet konsernregnskap.

NOTE 10

GJELD OG ANDRE FORDRINGER

Selskapet har ingen langsiktig gjeld.

Selskapet har totalt inntektsført mindreinntekt inkl. renter på kr. 5.543.000 fram t.o.m 2016 som kan tas inn over nettleien de nærmeste årene.

NOTE 11

BANKINNSKUDD

(Alle tall i 1000 kr)

Bundne skattetreksmidler utgjør: 3 000

NOTE 12**AKSJER OG EGENKAPITALBEVIS**

(Alle tall i hele kr)

HKN 'S AKSJER:

Selskapets navn	Selskapets aksjekap	Antall aksjer	Prosentvis eierandel	Pålydende verdi	Sum verdi i balansen
HallingKonsult AS	110 000	90	82 %	1 000	1 151 500
Hallingdal Trepellets AS	5 000 000	1 539	31 %	1 000	2 846 225
Bruse AS	30 000	30 000	100 %	1	30 000
Flå IT-Senter *)	400 000	200	50 %	1 000	204 500
Investeringer i tilknyttet selskap/datter					4 232 225
Ren AS	429 000	11	3 %	1 500	305 382
Gol Stavkyrkje AS	3 039 000	20	0,33 %	500	1
Torpomoen Drift AS	1 500 000	270	18 %	100	271 080
Kittilsviken Kraftverk AS	125 000	25	20 %	1 000	125 000
Hallingdal Bio Energi AS	3 600 000	1 200 000	33 %	1	1
Nettalliansen AS	540 000	1	4 %	20 000	22 000
Grønn KontaktAS	1 012 880	1 700	1,70 %	10	110 000
ATB Nett AS	140 000	20	14,29 %	1 000	50 000
Norsk Enøk og Energi	1 750 000	175	5 %	500	145 000
Investeringer i aksjer og andeler					1 028 464

*) Langsiktig fordring på Flå IT-Senter utgjør

450 000

Hallingdal Kraftnett har gitt et lån til iGlobalTracking AS på kr 1 349 700 som blir omdannet til aksjekapital i 2017. Hallingdal Breiband AS hadde ved utgangen av 2016 et restlån på kr 375 000 som ble innfridd ved kjøp av kundene i selskapet.

PLASSERING I EGENKAPITALBEVIS:

Sparebank	Kurs 31.12.16	Antall	Sum verdi i markedet	Bokført verdi
Sparebanken Nord-Norge	52,5	117 171	6 151 477	3 892 992
Sparebank 1 SMN	64,6	120 118	7 762 625	3 728 595
Sparebank 1 Buskerud -Vestfold	27,2	10 412	283 206	288 449
Skue Sparebank	99,5	14 500	1 442 750	1 521 095
Sparebanken Øst	50,7	50 768	2 665 320	2 618 416
Sandnes Sparebank	40,45	12 515	506 232	859 794
Sum		316 833	18 811 610	12 909 343

ANDRE PLASSERINGER

Egenkapitalinnskudd KLP	3 477 874
Sum pr 31/12 -16.	3 477 874

NOTE 13**AKSJEKAPITAL OG AKSJONÆRINFORMASJON**

(Alle tall i hele kr)

HKN AS AKSJEKAPITALEN BESTÅR AV:

	Antall	Pålydende	Balanseført
A-aksjer	10 000	20 000	200.000.000

OVERSIKT OVER SAMTLIGE AKSJONÆRER I HKN AS PR. 31.12.16:

	A-aksjer antall	Eierandel	Stemme andel
Hol kommune	2 989	29,9 %	29,9 %
Ål kommune	2 491	24,9 %	24,9 %
Gol kommune	2 192	21,9 %	21,9 %
Nes kommune	1 694	16,9 %	16,9 %
Flå kommune	598	6,0 %	6,0 %
Hemsedal kommune	36	0,4 %	0,4 %
Totalt antall aksjer	10 000	100 %	100 %

NOTE 14

PENSJONER I HKN AS

(Alle tall i 1000 kr)

Selskapet har pensjonsordninger som omfatter i alt 66 aktive personer, 54 oppsatte personer, alderspensjoner/ uførepensjoner og etterlattepensjoner. Ordningene gir rett til definerte fremtidige ytelser og omfatter alders-, ektefelle-, barne- og AFP/tidligpensjon. Ytelsene er i hovedsak avhengig av antall opptjeningsår, lønnsnivå ved oppnådd pensjonsalder og størrelsen på ytelsene fra folketrygden. Forpliktelsene er dekket gjennom Kommunal Landspensjonskasse (KLP).

Selskapet fører forpliktelsene fullt ut i henhold til Norsk Regnskapsstandard (NRS).

Netto pensjonskostnad	2016	2015
Nåverdi av årets pensjonsopptjening	6 161	6 715
Rentekostnad av pensjonsforpliktelser	5 191	4 793
Avkastning på pensjonsmidler	- 4 626	-4 149
Lønnstrekk fra ansatte	-747	-691
Administrasjonskostnad	434	486
Arbeidsgiveravgift	759	832
Resultatførte planavvik / estimatendringer	2 449	4 661
Netto pensjonskostnad	9 621	12 647

Netto pensjonsforpliktelse		
Opptjente pensjonsforpliktelser 31.12	191 621	189 416
Beregnete pensjonsforpliktelser 31.12	191 621	189 416
Pensjonsmidler (til markedsverdi) 31.12	145 131	139 680
Ikke resultatført virkning av estimatavvik / planendringer	-50 662	-55 677
Arbeidsgiveravgift	4 928	5 272
Netto pensjonsforpliktelser	756	-669
Økonomiske forutsetninger:		
Diskonteringsrente	2,7%	2,7 %
Forventet lønnsvekst	2,5%	2,5 %
Forventet G-regulering	2,3%	2,3 %
Forventet pensjonsregulering	1,5%	1,5 %
Forventet avkastning på fondsmidler	3,6%	3,3 %

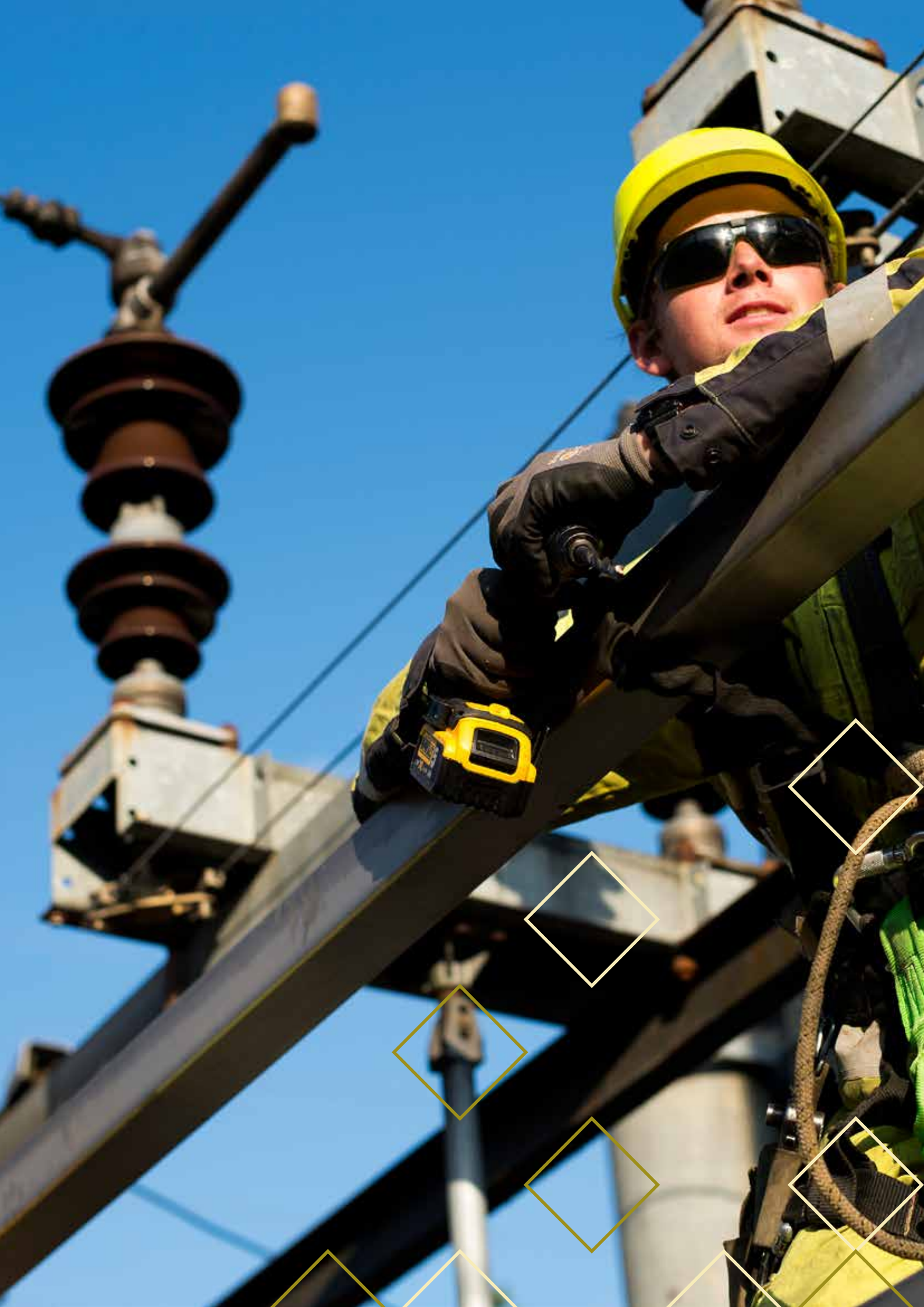
De aktuarmessige forutsetningene er basert på vanlige benyttede forutsetninger innen forsikring når det gjelder demografiske faktorer.

Selskapets pensjonsordning er dekkende av en slik art at lovens krav til OTP overholdes.

NOTE 15**ANDRE DRIFTSKOSTNADER**

(Alle tall i 1000 kr)

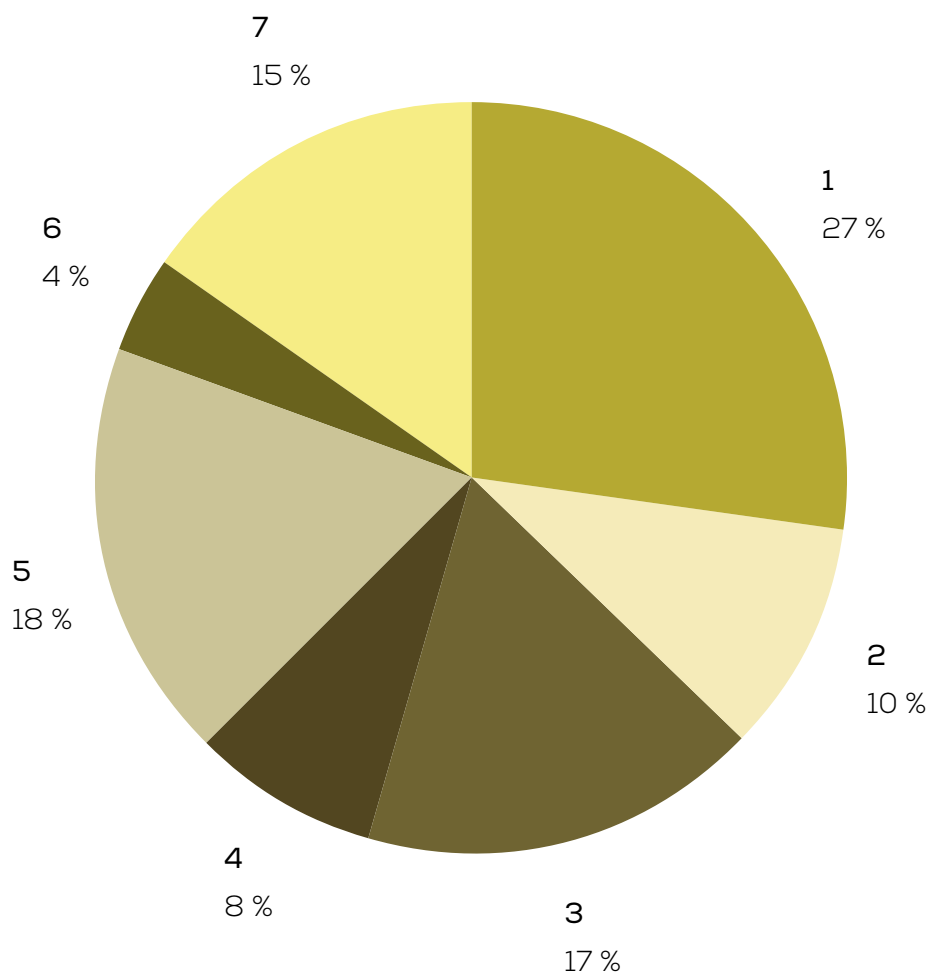
		2016	2015
63	Eiendomskostnader	2 410	2 098
64	Leiekostnader, leasing	192	391
65	Verktøy/materiell/utstyr	6 101	5 719
66	Arbeid ved fremmede	11 324	10 133
67	Div.fremmede tjenester	5 192	2 283
68	Kontorutgifter	411	529
69	Tele-og postkostnader	3 792	3 557
70	Kost. egne tr.midler exl. avs. Aktivert egne transportkostnader	2 515 825	2 509 697
71	Reisekostnader	519	450
73	Represent./markedsføring	82	814
74	Kontingenter/enøk	473	411
75	Forsikringer, bygg, eiendom	463	423
76	Tilsynsavgift/Erstatninger	961	755
789	Tap på fordringer	442	-440
	Sum andre driftskostnader	34 052	28 935



3.5 Aktivitetsfordelte kostnader og overskudd

(Alle tall i 1000 kr)

		2016	2015	Andel %-vis	Endring i % 2015
1.	Lønn og personalkostnader	50 123	54 533	27,1	-8,1
2.	Kjøp av overføringstjenester	18 740	17 889	10,1	4,8
3.	Avskrivninger	32 176	28 232	17,4	14,0
4.	Kjøp av kraft til tap og leveringsplikt	14 324	11 306	7,7	26,7
5.	Øvrige driftskostnader	34 052	28 935	18,4	17,7
6.	Eiendomsskatt	8 021	8 021	4,3	0,0
7.	Overskudd nett (før finans / før skatt)	27 567	9 914	14,9	178,1
	Sum inntekter :	185 003	158 830	100,0	16,5



3.6 Nøkkeltall

(Alle tall i 1000 kr)				2016	2015	
1. TOTALRENTABILITET:						
Dr.res + finansres.	=	30315	=	6,33	2,82	%
Gj.snitt tot.kapital		478968				
2. OVERSKUDDSGRAD (Res.grad):						
Dr.res + finansres.	=	30315	=	16,38	8,11	%
Tot. inntekter		185084				
3. LIKVIDITETSGRAD 2:						
Mest likvide midler	=	70634	=	1,53	1,36	%
Korts. gjeld		46256				
4. EGENKAPITALANDEL:						
Egenkapital	=	444642	=	90,07	90,82	%
Tot. kapital		493638				
5. Kontantstrøm (Cash flow) :						
Dr.res. + ord. avs. - skatt	=	56236	=	30,38	21,39	%
Tot. inntekter		185084				
6. GJELDSGRAD						
Gjeld	=	46256	=	10,40		%
Egenkapital		444642				
7. ARBEIDSKAPITAL:						
Omløpsmidler - kortsiktig gjeld	=	69388	=	37,49	34,00	%
Omsetning		185084				



Til generalforsamlingen i Hallingdal Kraftnett AS

Uavhengig revisors beretning

Uttalelse om revisjonen av årsregnskapet

Konklusjon

Vi har revidert Hallingdal Kraftnett AS' årsregnskap som viser et overskudd på tnok 22 949. Årsregnskapet består av balanse per 31. desember 2016, resultatregnskap og kontantstrømpoppstilling for regnskapsåret avsluttet per denne datoen og noter til årsregnskapet, herunder et sammendrag av viktige regnskapsprinsipper.

Etter vår mening er det medfølgende årsregnskapet avgitt i samsvar med lov og forskrifter og gir et rettviseende bilde av selskapets finansielle stilling per 31. desember 2016, og av dets resultater og kontantstrømmer for regnskapsåret avsluttet per denne datoen i samsvar med regnskapslovens regler og god regnskapsskikk i Norge.

Grunnlag for konklusjonen

Vi har gjennomført revisjonen i samsvar med lov, forskrift og god revisjonsskikk i Norge, herunder de internasjonale revisjonsstandardene International Standards on Auditing (ISA-ene). Våre oppgaver og plikter i henhold til disse standardene er beskrevet i Revisors oppgaver og plikter ved revisjon av årsregnskapet. Vi er uavhengige av selskapet slik det kreves i lov og forskrift, og har overholdt våre øvrige etiske forpliktelser i samsvar med disse kravene. Etter vår oppfatning er innhentet revisjonsbevis tilstrekkelig og hensiktsmessig som grunnlag for vår konklusjon.

Øvrig informasjon

Ledelsen er ansvarlig for øvrig informasjon. Øvrig informasjon består av årsberetningen, men inkluderer ikke årsregnskapet og revisjonsberetningen.

Vår uttalelse om revisjonen av årsregnskapet dekker ikke øvrig informasjon, og vi attesterer ikke den øvrige informasjonen.

I forbindelse med revisjonen av årsregnskapet er det vår oppgave å lese øvrig informasjon med det formål å vurdere hvorvidt det foreligger vesentlig inkonsistens mellom øvrig informasjon og årsregnskapet, kunnskap vi har opparbeidet oss under revisjonen, eller hvorvidt den tilsynelatende inneholder vesentlig feilinformasjon.

Dersom vi konkluderer med at den øvrige informasjonen inneholder vesentlig feilinformasjon er vi pålagt å rapportere det. Vi har ingenting å rapportere i så henseende.

Styrets og daglig leders ansvar for årsregnskapet

Styret og daglig leder (ledelsen) er ansvarlig for å utarbeide årsregnskapet i samsvar med lov og forskrifter, herunder for at det gir et rettviseende bilde i samsvar med regnskapslovens regler og god regnskapsskikk i Norge. Ledelsen er også ansvarlig for slik intern kontroll som den finner nødvendig

PricewaterhouseCoopers AS, Strømsø Torg 9, Postboks 2078 Strømsø, NO-3003 Drammen

T: 02316, org.no.: 987 009 713 MVA, www.pwc.no

Statsautoriserte revisorer, medlemmer av Den norske Revisorforening og autorisert regnskapsførerselskap

for å kunne utarbeide et årsregnskap som ikke inneholder vesentlig feilinformasjon, verken som følge av misligheter eller feil.

Ved utarbeidelsen av årsregnskapet må ledelsen ta standpunkt til selskapets evne til fortsatt drift og opplyse om forhold av betydning for fortsatt drift. Forutsetningen om fortsatt drift skal legges til grunn for årsregnskapet så lenge det ikke er sannsynlig at virksomheten vil bli avvirket.

Revisors oppgaver og plikter ved revisjonen av årsregnskapet

Vårt mål med revisjonen er å oppnå betryggende sikkerhet for at årsregnskapet som helhet ikke inneholder vesentlig feilinformasjon, verken som følge av misligheter eller utilsiktede feil, og å avgi en revisjonsberetning som inneholder vår konklusjon. Betryggende sikkerhet er en høy grad av sikkerhet, men ingen garanti for at en revisjon utført i samsvar med lov, forskrift og god revisjonsskikk i Norge, herunder ISA-ene, alltid vil avdekke vesentlig feilinformasjon som eksisterer. Feilinformasjon kan oppstå som følge av misligheter eller utilsiktede feil. Feilinformasjon blir vurdert som vesentlig dersom den enkeltvis eller samlet med rimelighet kan forventes å påvirke økonomiske beslutninger som brukerne foretar basert på årsregnskapet.

Som del av en revisjon i samsvar med lov, forskrift og god revisjonsskikk i Norge, herunder ISA-ene, utøver vi profesjonelt skjønn og utviser profesjonell skepsis gjennom hele revisjonen. I tillegg:

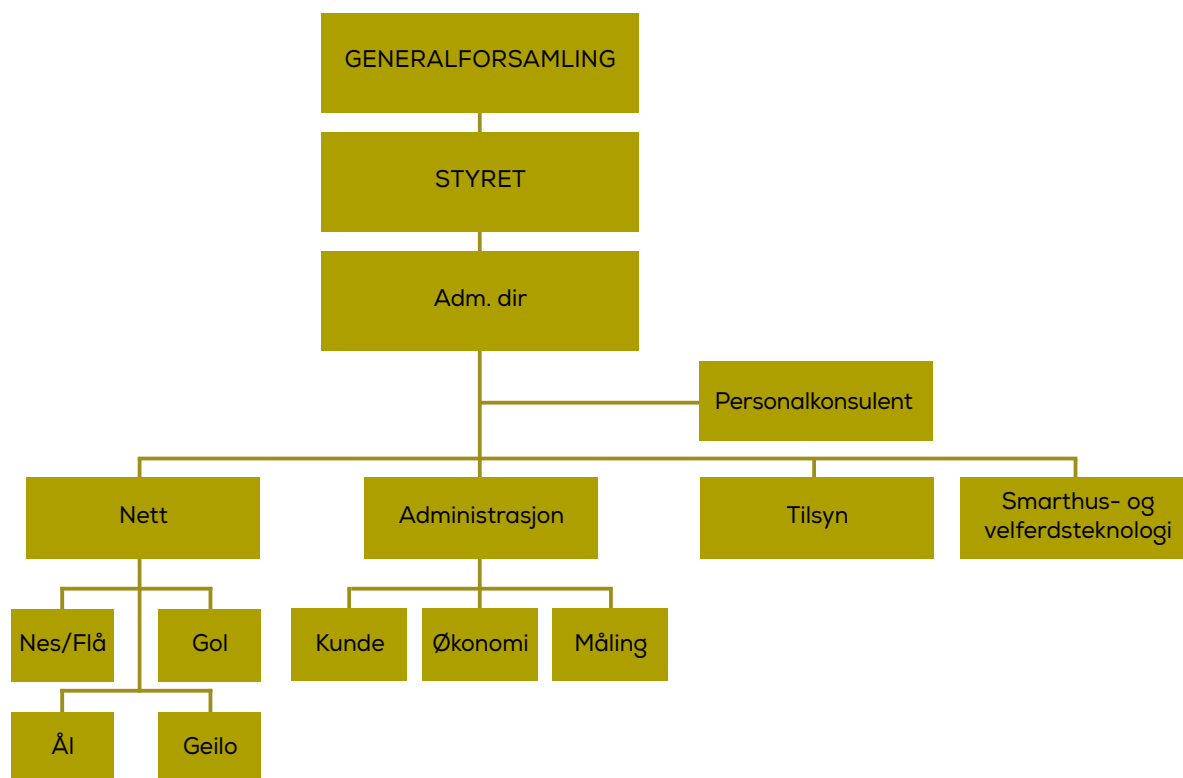
- identifiserer og anslår vi risikoen for vesentlig feilinformasjon i regnskapet, enten det skyldes misligheter eller utilsiktede feil. Vi utformer og gjennomfører revisjonshandlinger for å håndtere slike risikoer, og innhenter revisjonsbevis som er tilstrekkelig og hensiktsmessig som grunnlag for vår konklusjon. Risikoen for at vesentlig feilinformasjon som følge av misligheter ikke blir avdekket, er høyere enn for feilinformasjon som skyldes utilsiktede feil, siden misligheter kan innebære samarbeid, forfalskning, bevisste utelatelser, uriktige fremstillinger eller overstyring av intern kontroll.
- opparbeider vi oss en forståelse av den interne kontroll som er relevant for revisjonen, for å utforme revisjonshandlinger som er hensiktsmessige etter omstendighetene, men ikke for å gi uttrykk for en mening om effektiviteten av selskapets interne kontroll.
- evaluerer vi om de anvendte regnskapsprinsippene er hensiktsmessige og om regnskapestimatene og tilhørende noteopplysninger utarbeidet av ledelsen er rimelige.
- konkluderer vi på hensiktsmessigheten av ledelsens bruk av fortsatt drift-forutsetningen ved avleggelsen av regnskapet, basert på innhentede revisjonsbevis, og hvorvidt det foreligger vesentlig usikkerhet knyttet til hendelser eller forhold som kan skape tvil av betydning om selskapets evne til fortsatt drift. Dersom vi konkluderer med at det eksisterer vesentlig usikkerhet, kreves det at vi i revisjonsberetningen henleder oppmerksomheten på tilleggsopplysningene i regnskapet, eller, dersom slike tilleggsopplysninger ikke er tilstrekkelige, at vi modifiserer vår konklusjon om årsregnskapet og årsberetningen. Våre konklusjoner er basert på revisjonsbevis innhentet inntil datoen for revisjonsberetningen. Etterfølgende hendelser eller forhold kan imidlertid medføre at selskapet ikke fortsetter driften.
- evaluerer vi den samlede presentasjonen, strukturen og innholdet, inkludert tilleggsopplysningene, og hvorvidt årsregnskapet representerer de underliggende transaksjonene og hendelsene på en måte som gir et rettviseende bilde.

(2)

4. ORGANISASJON

4.0 Organisasjonsplan, eierforhold

Hallingdal Kraftnett AS er bygd opp etter følgende organisasjonsplan pr. 31.12.16:



Virksomheten er lokalisert på følgende steder: Geilo, Ål, Torpomoen, Gol og Nes (dekker Flå).

Administrerende direktør, personalkonsulent og administrasjonssjef er stasjonert ved hovedkontoret på Geilo, nettsjef på Gol og tilsynssjef på Torpomoen.

Nettsjefen er ansvarlig for de lokale nettavdelingene Hol, Ål, Gol og Nes. Hver av disse avdelingene består av energimontører, overmontør, avdelingsleder, renholder og måling. Avdelingen på Nes dekker både Nes og Flå. Avdeling Gol har en utvidet stab med ingeniører og teknisk personell.

Tilsynsavdelingen har tilholdssted på Torpomoen. Fibervirksomheten er en del av nettsjefens ansvar.

GENERALFORSAMLING

Generalforsamlingen er sammensatt av representanter fra Hol, Ål, Gol, Nes, Flå og Hemsedal kommuner, og velger bl.a. styrets leder og nestleder. Det ble holdt ordinær generalforsamling 18. mai, hvor ni saker var oppe til vedtak/orientering.

4.1 Styre og ledelse

Styret skal bestå av ett medlem med personlig vara-representant fra hver av kommunene Hol, Ål, Gol, Nes og Flå pluss 2 ansatte representanter. Hemsedal kommune er representert med observatør uten stemmerett.

Styret for selskapet er sammensatt av følgende representanter valgt av generalforsamlingen etter nominasjon fra eierkommunene:

Hol kommune: Siv Nesfossen
(styremedlem)

Kjell Gunnar Haugen
(varamedlem)

Ål kommune: Geir Veslegard
(Nestleder)

Bjørge Torsteinsrud
(varamedlem)

Gol kommune: Kristin Bakke Haugen
(styremedlem)

Tore Ness
(varamedlem)

Nes kommune: Gudbrand Gulsvik
(Styreleder)

Anne Marie Kollhus
(varamedlem)

Flå kommune: Karsten Ekeren
(styremedlem)

Sigrud Ingeborg Gislerud
(varamedlem)

De ansatte er representert med 2 medlemmer med hver sin vararepresentant:

Guttorm Groven
(styremedlem)

Arne Inge Øyum
(styremedlem)

Kåre Peder Rasmushaugen
(varamedlem)

Syver Medgard
(varamedlem)

I 2016 ble det avholdt 10 møter, hvorav 4 ekstraordinære møter, med til sammen 42 saker.

Det tradisjonsrike eierseminaret ble avholdt i februar måned.



4.2 Overordnede mål for hallingdal kraftnett

På eierseminaret i februar 2011 la styret frem et forslag til reviderte overordnede mål for Hallingdal Kraftnett. Disse ble diskutert og gjennomdrøftet. Styrets forslag ble deretter akseptert som Hallingdal Kraftnett sine overordnede mål.

ØKONOMI/PRISER

Følgende mål gjelder for selskapet i et normalår:

Etablere og gjennomføre gode budsjetteringsrutiner og sørge for underlag for budsjettansvarlige med tilstrekkelig tallmateriale som grunnlag. Dette skal bidra til at budsjettavviket på inntekts- og kostnadssida hver for seg er < 3 %.

Jevn utvikling i overføringsprisene skal tilstrebes. Utviklingen på selskapets overføringstjenester skal tilpasses NVE's reguleringsregime og rammer. Hallingdal Kraftnett skal årlig rangeres i forhold til andre distribusjonsverk med tanke på nettleie (tariffer). Maksimum 20 % av distribusjonsselskapene i Norge bør ha lavere nettleie enn Hallingdal Kraftnett. Antall nettselskaper er i løpet av noen år blitt redusert fra 220 til ca 140.

Resultat før skatt skal være > 10 millioner kroner.

Arbeidskapitalen skal til enhver tid være større enn 20 % av omsetningen.

Vi skal ha god oppfølging av omsatt kraftmengde og utvikling i antall kunder fordelt på næringskunder, husholdningskunder og hyttekunder.

Vi skal ha god oppfølging av transportert volum i bredbåndsnettets vårt hver måned og år.

Det er dessuten satt konkrete mål for en del nøkkeltall i tilknytning til selskapets virksomhet og økonomi. Disse følges opp årlig og sammenlignes om mulig med andre distribusjonsverk.

LEDELSEFILOSOFI/ETIKK

Hallingdal Kraftnett vil til enhver tid sørge for at alle ansatte oppmuntres til og gis mulighet til å styrke sin kompetanse for å mestre nye og utfordrende arbeidsoppgaver.

Hallingdal Kraftnett skal legge vekt på å tilby en trygg arbeidsplass med vekt på et godt og sikkert

arbeidsmiljø. Personalomsetningen bør ikke overstige 3 % årlig.

Alle ansatte skal ha tilbud om en årlig gjensidig forpliktende samtale med nærmeste overordnede; medarbeidersamtale.

Det skal til enhver tid foreligge bemanningsplan for selskapet med bemanningsmålsetting i tilknytning til langtidsplanen.

Arbeidet med etikk og samfunnsansvar er en viktig pilar i selskapets daglige arbeid, både i møte med eksterne aktører og internt. Som hjelp til dette er det etablert et sett med etiske retningslinjer som er et minimum av hva som forventes av selskapets ansatte.

HMS (HELSE, MILJØ OG SIKKERHET)

Bedriften skal til enhver tid ha et velfungerende HMS-system. Det skal løpende gjennomføres nødvendig opplæring slik at alle ansatte kan ta ansvar for å ivareta miljøet både innen eget område og totalt sett innen bedriften.

Systemet skal ha et opplegg for registrering av avvik og forbedringsforslag som kan gi grunnlag for revidering av generelle prosesser og/eller arbeidsmetoder i selskapet.

Sykefraværet bør ikke overstige 4 %. Hallingdal Kraftnett har en nullvisjon når det gjelder arbeidsrelaterte skader og ulykker. En viktig del av virkemidlene for å oppnå dette er å legge til rette for et godt og sikkert arbeidsmiljø.

TILGJENGELIGHET/DRIFT

Veid tilgjengelighet i nettet skal være bedre enn 99,95 %, målt over en periode på ett år.

TILGJENGELIGHET/BREIBAND

Oppetid på vårt breibåndsnett skal være bedre enn 99,5 % målt over en periode på ett år.

KRAFTSYSTEMPLANLEGGING

Det skal til enhver tid foreligge et oppdatert planverk for selskapet. Ut fra dette skal det utarbeides langtidspaner og budsjetter samt detaljerte investeringsbudsjett for hvert enkelt år som bidrar til at måltallet for tilgjengelighet kan nås.

Det skal gjennomføres lønnsomme investeringer med tanke på redusert tap i nettet.

Tapet i hele nettet i konsesjonsområdet målt over ett år skal følges opp med den hensikt å minske tapet for hvert år. Vi skal følge opp tapsprosenten og tapt kraftmengde pr. år.

ØVRIGE TJENESTER

Selskapet skal aktivt søke å utvikle et tjenestetilbud innenfor beslektet virksomhet. Det skal fortrinnsvis arbeides innen områder der selskapets eksisterende innsatsfaktorer gir et fortrinn. Fibernett er ett eksempel på dette.

Her viser vi til selskapets Eierskapsmelding og Strategiplan.

Øvrige tjenester skal holdes atskilt fra primærtjenestene slik at monopolkontrollen kan utøves effektivt. Dette kan løses ved at ny virksomhet etter hvert organiseres i egne selskaper.

Breibandsaktiviteten føres fortsatt i Hallingdal Kraftnett sine regnskaper, men virksomheten er utskilt som eget virksomhetsområde, både for drift og investeringer.

Ingen data inngår i grunnlaget for tariffene, og vi får heller ikke godkjent kostnader tilknyttet breiband i formelen for inntektsramma.

HKN har også eierandeler i HallingKonsult AS, NEE (Norsk Enøk & Energi), REN AS (Rasjonell Elektrisk Nettvirksomhet), Flå IT-Senter, Hallingdal Trepellets AS, Torpomoen Drift AS, Kittilsviken Kraftverk AS, Hallingdal Bio Energi AS, Nettalliansen AS, Grønn Kontakt AS og ATB Nett AS. Se for øvrig eierskapsmeldingen for Hallingdal Kraftnett AS.

Administrasjonen vil i samarbeid med styret arbeide videre med å tilpasse denne strategien til nye rammebetingelser gitt av eierne og myndighetene.

4.3 Vernetjeneste, HMS og AMU

I HKN er det valgt 5 verneombud av de ansatte. Ett i hver avdeling, hvor Nes/Flå fungerer som en enhet. Ett av verneombudene er hovedverneombud.

Bedriftshelsetjenesten er ivaretatt ved at bedriften står som medlem av Hallingdal og Valdres Bedriftshelsetjeneste

Hallingdal og Valdres Bedriftshelsetjeneste. Bedriften er en IA-bedrift. Nytegning av IA avtalen ble utført i 2014. I forbindelse med nytegning av IA avtalen er det utarbeidet en handlingsplan for HMS- og IA-arbeidet. Her forplikter HKN seg med konkret målsetting for HMS-arbeidet. I handlingsplanen er det også gjort rede for hvilke tiltak bedriften utfører for å nå målsetting på de enkelte punkt.

Alle arbeidstakere har tilbud om bl.a. arbeidshelsekontakter hvert tredje år.

Vi bruker i dag et databasert HMS-system som de ansatte kan bruke som oppslagsverk. HMS-håndboken er under kontinuerlig oppdatering etter nye regler og retningslinjer faller på plass.

Vi har vernerunde på alle avdelinger hvert år, og vi har få avviksmeldinger i løpet av et år. Dette ønsker selskapet å gjøre noe med slik at vi får en riktigere avviksrapportering og kontinuerlig forbedring med erfaringsutveksling mellom avdelingene.

Medarbeidersamtaler blir holdt en gang pr. år. Formen på disse samtalene er også under kontinuerlig vurdering.

Arbeidsmiljøutvalget (AMU) har 6 medlemmer, tre er valgt av og blant de ansatte, mens 3 er utpekt av arbeidsgiver. I 2016 har det vært arbeidsgiver som har hatt ledervet.

I AMU møtene tas det opp faste orienteringssaker som registrerte avvik og løpende sykemeldingsutvikling. Avvikssystemet fungerer tilfredsstillende og alle ansatte er kjent med bruken og plikten til å melde avvik. I 2016 ble det registrert 41 saker.

HKN er en «IA» bedrift (Inkluderende Arbeidsliv).

Totalt sykefravær har vært 4,4 %, hvorav 1 % er fravær i tilknytning til egenmelding.

4.4 Personale

Ved utgangen av år 2016 hadde Hallingdal Kraftnett 65 fast ansatte. I tillegg hadde vi ved årsskiftet 6 lærlinger på kontrakt. Totale årsverk utført i bedriften var 66,45.

Personalomsetningen er på 1,4 %.

4.5 Kompetanseutvikling

Det er brukt kr 635.618,- i kurskostnader. I tillegg kommer lønnskostnader. I dette beløpet er ikke inkludert konferanser, selv om også en del av disse er rettet direkte inn på spesifikke fagområder hos oss. Deltagelse i Nettalliansens møteplasser er gjennomført og bidrar positivt til både nettverksbygging og kompetanseheving samtidig som det er viktig i forhold til pågående prosjekter/aktiviteter (som for eksempel AMS prosjektet og IT prosjekter).

Vi har en del obligatoriske kurs hvert år for vårt tekniske personell slik som gjennomgang av driftsforskriftene. Samtlige ansatte skal delta på årlige kurs i førstehjelp og også jevnlig kurs i enkel brannberedskap. Ellers er det stadig oppdateringer på de datasystemene vi bruker på ulike felt, ny teknologi og nye regelverk.

4.6 ENØK

Nettkundene våre har i 2016 bidratt med et beløp på kr 5,0 mill til ENOVA.

Dette gjelder alle kunder med unntak av den ene regionalnettkunden, Bane Energi.

I 2016 var ENOVA-avgiften 1,0 øre/kWh for privatkunder og kr 800 for næringskunder.

Hallingdal Kraftnett er medeier i Norsk Enøk og Energi (NEE) med hovedkontor i Drammen.



5.1 Drift og vedlikehold

HALLINGDAL KRAFTNETT HAR DRIFTSANSVARET FOR:

- 7 sekundærstasjoner (transformatorstasjoner) med transformering fra 66 til 22 kV. Samlet kapasitet er på 254 MVA (inkl. Ørteren transformatorstasjon)
- 113 km 66 kV luftlinjer (herav 64 km innleid av IS Ustekveikja og Glitre Energi Nett AS (tidl. EB Nett))
- 561 km 22 kV luftlinje (-0,2 % ift. i fjor)
- 601 km 22 kV jordkabel (+2,4 % ift. i fjor)
- 871 km lavspent luftlinje (-1,3% ift. i fjor)
- 1.814 km lavspent jordkabel (+5,2 % ift. i fjor)
- 1.741 nettstasjoner med en samlet kapasitet på 438 MVA (+1,3 % ift. i fjor)

I tillegg eier Hallingdal Kraftnett en 100 MVA transformator (T4) i Usta med transformering fra 300 til 66 kV, som er et av de viktigste innmatingspunktene til Hallingdal. Denne er for tiden leid ut til Statnett SF. Det er konstatert at denne transformatoren har enkelte forhøyede gassverdier og man utførte dermed en grundig revisjon sommeren 2014. Under denne revisjonen fant man ingen spesiell feil, men man oppnådde en «nullstilling» av transformatoroljen, noe som gav en godt utgangspunkt for videre analyser. I perioden etterpå har man overvåket transformatoren svært nøye og analysert olje- og gassverdier hyppig.

I perioden etter at man ble oppmerksom på de forhøyede gassverdiene har man kunnet registrere at transformatoren har funnet en stabil drift. Det pågår for tiden en prosess mellom HKN og Statnett som ventes å resultere i at Statnett overtar eierskapet til denne transformatoren i løpet av 2018.

Også i 2016 har det vært brukt betydelige ressurser på de driftsmessige oppgavene som har bestått i kvalitetshevende rehabiliterings- og vedlikeholdsarbeider i 22 kV-nettet. Videre har det blitt brukt en del ressurser på vedlikehold av ryddegater i luftledningstraseene.

I 66 kV-nettet er det foretatt normalt vedlikehold bl.a. i form av befaringer og bryterrevisjoner.

Vedlikeholdsarbeidet i 66 kV-nettet har videre bestått i befaringer, råtekontroll, toppkontroll, skogrydding, kontroll og revisjon av brytere og transformatorer samt utbedring av mangler.

Året 2016 var det tredje driftsåret etter at man hadde gjennomført oppgraderingsprogrammet for de store krafttransformatorene. Gjennom dette programmet har man økt den samlede kapasiteten mot distribusjonsnettet i Hallingdal med nær 70 %. Dette vil dekke forventet økning i elkraftforbruket for mange tiår fremover.

Om lag halvparten av 66 kV-linjene til Hallingdal kraftnett har tremaster og tretraverser. Det blir arbeidet med planer for utskifting av tretraversene til aluminium eller stål.

Det har i 2016 vært et år midt på treet når det gjelder feil og avbrudd. Ikke levert energi for året var 72 MWh mot 91 MWh året før. 1/3 av den ikke-leverte energien skriver seg fra planlagte utkoblinger. De største utkoblingene for øvrig skyldes vindfall, torden og svikt i komponenter.

Tilgjengeligheten iberegnet planlagte utkoblinger er beregnet til 99,988 % noe som er litt over målsettingen. Tilgjengelighet kun hensyntatt feil i nettet er 99,992 %.

Vaktberedskapen er oppbygd av fire montørvakter for distribusjonsnettet og et samarbeid med E-CO Energi når det gjelder regionalnettet. I tillegg har vi en egen vaktturnus for bredbåndsnettet.

Som støtte for montørvaktene har man også en tilkallingsordning med ringelister som blir benyttet etter behov.

Maskinparken inkl. montørbiler, lastebiler snøscootere og annet teknisk utstyr er rimelig funksjonelt, med en forholdsvis lav gjennomsnittsalder. Dette året, som de foregående år, er det gjort en del investeringer i maskinparken, men også avhendet noen kjøretøy. I 2017 er det planlagt noen nye oppgraderinger, men en del investeringer må skyves fram i tid ettersom store ressurser må kanaliseres mot AMS-prosjektet. Maskinparken er godt tilpasset selskapets behov.

I distribusjonsnettet (22 kV og lavere spenningsnivå) har arbeidet også dette året vært konsentrert om ordinære vedlikeholdsoppgaver, herunder skogrydding, linjebefaring, kontroll av brytere og transformatorer, utskifting av transformatorer og linjekomponenter og øvrig løpende vedlikehold av nettet. Noe av 22 kV-nettet har etter hvert passert 50 år og det må påregnes en ekstra innsats de kommende år. Noe av det som må prioriteres er utskifting av traverser der disse er av tre.

Ising på kraftlinjene er et problem man bør ta høyde for i takt med endret klima. HKN har erfaring fra en del tilfeller der is som legger seg på kraftlinjer medfører store belastninger på tråd, traverser og master. HKN har tatt initiativ til et prosjekt som har som mål å utvikle effektive metoder for å fjerne is fra linjer og/eller forebygge isdannelse. Dette prosjektet har man foreløpig fått lite skarp testing rundt, ettersom det har vært et år med lite ising.

Det forelå et sentralt pålegg om å bygge om alle mastearrangement slik at de kan betjenes fra bakken. Dette ble fullført innen utgangen 2015 i tråd med pålegget fra DSB. Det neste større prosjekt av tilsvarende format vil være forsterkning og tilpassing av kortslutningsstrømmer i lavspenningsnettet.

Selskapet underlegges hvert år revisjonsbesøk fra Direktoratet for samfunnssikkerhet og beredskap (DSB), der det settes fokus både på administrative rutiner og oppfølging, samt befaringer ute i nettet. Selskapet har de siste årene kommet godt ut av disse gjennomgangene, og det er ikke funnet alvorlige avvik. I september 2016 avla DSB oss sitt årlige revisjonsbesøk.

De siste årene har man lagt ekstra vekt på jordings-systemene, råtekontroll av stolp, nedbygging av mastearrangement og administrative rutiner. I de kommende årene vil vi legge vekt også på tilpassninger av jordstrømmer i det spolejordede nettet, herunder fokus på jordplater.

Nett tapet er for 2016 beregnet til 6,4 % som er 0,4 % lavere enn fjoråret. Dette tilsvarer 40,7 GWh, noe som gjør Hallingdal Kraftnett til den klart største forbrukeren av elkraft i Hallingdal.

KRISEBEREDSKAP

HKN har gjennom mange år hatt fokus på kriseberedskap. Det er utarbeidet et omfattende planverk for beredskapen i selskapet der det blir fokusert

på håndtering av situasjoner med bortfall av strøm i lengre perioder under vanskelige værforhold.

Det blir gjennomført flere øvelser hvert år der man beskriver og løser slike situasjoner i ulike deler av selskapet.

Det som oppfattes som noe av det mest krevende for strømforsyningen er situasjoner der man f.eks. får havari på en større transformator, eller en hel transformatorstasjon. For å møte en slik situasjon har HKN bygget opp en beredskapscontainer som i praksis er en transportabel transformatorstasjon. HKN har også egne krafttransformatorer som kan settes inn, i tillegg til at man har samarbeid med EB Nett om å disponere og transportere en større krafttransformator.

Underliggende har man også beredskapsplaner for rasjonering, for samband osv.

5.2 Investeringer og nyanlegg

Samlet investeringsbudsjett for 2016 var på brutto 68,7 Mkr, mens regnskapet viser 72,1 Mkr. Det var budsjettert med 20 Mkr i anleggsbidrag mot bokført 26,9 Mkr. HKN's nettoinvestering blir da 45,2 Mkr.

Videre har det også vært noe omskifting i hvilke ordinære nettutbyggingsprosjekter som har blitt gjennomført ift. de opprinnelig planlagte. I tillegg har noen prosjekter hatt raskere framdrift enn forutsatt, mens noen har hatt noe langsommere framdrift enn planlagt.

Vi fikk inn noe mindre anleggsbidrag enn budsjettert. En god del av anleggsbidraget er regulert i avtaler som går over flere år. Dette betyr at man ett år får inn penger som gjelder prosjekter som er startet opp flere år tidligere. En del av investeringene er gjort i utbygging av strøm til nye hyttefelt, selv om aktiviteten i dette markedet har flatet noe ut. Til tross for at det har kommet til enkelte nye prosjekter som ikke stod på budsjettet, har vi likevel fått gjennomført det meste av det som opprinnelig var planlagt.

I alt er det arbeidet med omlag 45 små og store utbyggingsprosjekter. Disse er fordelt på nye hyttefelt, boligfelt og næring. Omlag halvparten av disse var fortsettelse av prosjekter påbegynt i 2015 og til dels tidligere.

Videre er det gjort noen forsterkninger, transformator-kretser er delt opp, og det er foretatt noe utskifting av gamle komponenter. Her blir kostnadene fordelt mellom investeringer og vedlikehold.

Til grunn for investeringene i årene fremover ligger bl.a. «Kraftsystemplan for Hallingdal Kraftnett». Der finner man de prosjekter som regnes som aktuelle i de nærmeste 10-15 år. Planen viser at det vil bli nødvendig med vesentlige reinvesteringer i nettet i den kommende 10-15 års-perioden.

Bedriften tok for få år siden i bruk et nytt nettinformasjonssystem (NIS). Dette har vært en prosess som har vært omfattende og som har gått over flere år. Dette systemet blir fremdeles utvidet med nye moduler som gjør det til et stadig viktigere verktøy for ingeniører og energimontører. De siste årene har man også tatt i bruk nettbrett for den enkelte montør. Dette har vist seg som et veldig nyttig redskap.

Det er dette året også tatt nye skritt når det gjelder fjernkontrollutbygging. Fokuset har vært på Hol og Ål, og vil fortsette både i år og neste år.

5.3 Bredbånd

Også i 2016 ble det gjort investeringer i bredbåndsnettet, der det største enkeltprosjektet har vært utbygging i Fossgård feltet, Geilo.

Det er lagt en god del fiberkabel i jord og strekt en del fiberkabel i trekkerør. Videre har det vært gjennomført en rekke mindre prosjekter for å nå fram til flere sentrale punkter, næringsområder og bedrifter for å komplettere det samlede bredbåndsnettet til Hallingdal Kraftnett.

Hallingdal Kraftnett har vært aktive i det gjensidige bredbåndssamarbeidet med Hemsedal Energi.

I 2016 ble det gjort nye investeringer i nettet, men en god del ressurser går også med til drift og vedlikehold av det eksisterende nettet, som etter hvert er ganske omfattende og komplekst.

Videre har man en solid kanal direkte til Oslo og man har for lengst fullført framføring av fiberkabel til alle Telenors sentraler i Hallingdal og Hemsedal. Det er også i 2016 satt i drift en god del tilhørende elektronikk. Primo 2016 består nettet av ca. 450 aktive

komponenter (DSLAM, router, switch, server) og over 700 km fiberkabel. Det legges også vekt på å forbedre sikkerheten i nettet bl.a. ved å ha fokus på dokumentasjon av nettet samt bygge opp nødvendige reservedelslager.

Gjennom disse investeringene har HKN videreutviklet et robust bredbåndsnett som knytter sammen store deler av Hallingdal i tillegg til at det er etablert gode kommunikasjonsveier mot omkringliggende områder. I tillegg er det etablert gode redundante (reserve-) løsninger. Det arbeides videre med å knytte sammen HKN's fibernett med flere tilgrensende nett for å oppnå komplette og gode forbindelser.

Hallingdal Kraftnett har også noen sluttbrukere, spesielt i Flå og en del bedriftskunder.

Hallingdal Kraftnett har i stor grad benyttet HallingKonsult AS til å gjennomføre arbeidet med planlegging og prosjektledelse. Graving, strekking og skjøting av fiber har stort sett vært utført av innleid mannskap, men vi har planer om å bygge egen kapasitet til dette.

5.4 Overføringer i nettet

Brutto inmatet kvantum ble målt til 635 GWh - netto 594,3 GWh.

Tapet i nettet var 40,7 GWh. Regnskapsførte kostnader til tapet er satt til kr 8.881.693. Det gir en gjennomsnittspris på 24,28 øre/ kWh.

I beregningsgrunnlaget for overføringstariffene 2016 var det forutsatt et brutto overført kvantum på 635

GWh med et nettap på ca 40 GWh og overført kvantum på 594 GWh.

Det registrerte solgte kvantum er 4,9% høyere enn i 2015.

Overført kvantum pr. nettnivå var (alle tall i MWh):

Nettnivå 1: Reg. nett	Nettnivå 2: O2L	Næring uten effekt	Næring med effekt	Nettnivå 5: Hus / Hytter/ Annet
ÅR 2015				
28 748	1 451	47 175	192 266	296 460
Solgt kvantum 548,2				
ÅR 2016				
27 354	4 342	44 933	201 757	315 863
Solgt kvantum 594,3				



6 Det Lokale Eltilsyn (DLE)

Totalt ble det brukt 5,5 årsverk på tilsynsarbeid. Herav 2,2 årsverk på administrasjon.

Ca. 0,5 årsverk er brukt på direkte forebyggende informasjonsarbeid mot kunder, skoler og andre målgrupper.

For driften av DLE viser regnskapet at det er gått med kr. 5 597 658.

Det ble gjennomført tilsyn med i alt 976 elanlegg/IK-system i virksomheter/nyanlegg i HKN's strømnnett. Av disse var: 141 systemrevisjoner, 184 verifikasjoner av nyanlegg, 14 gardsbruk med dyrehold, resterende 611 er tradisjonell anleggskontroll av elanlegg i boliger og hytter. Det er utført 8 revisjoner på installatørene i Hallingdal.

Det har vært 5 branner/branntilløp i Hallingdal i 2016.

Den ene av sekretærene i DLE deler sin arbeidstid mellom DLE og Hallingdal Brann- og Redningstjeneste (80% stilling totalt).

DLE har klart å oppfylle kravet i instruksen fra Direktoratet for Samfunnssikkerhet og Beredskap (DSB) i 2016. DLE har også hatt besøk av DSB for revisjon i 2016 med ingen avvik.

DLE Hallingdal har utført 147 tilsyn for Hemsedal Energi.



7 Måleravdelingen

Til målermontering og målerservice er det brukt 4 årsverk.

Avdelingens regnskap uten fellesutgifter viser kr. 2 846 000 før ordinære avskrivninger av målere og terminaler. Netto investering i AMS ble kr. 18 939 000.

Hallingdal Kraftnett har inngått samarbeid med Nettalliansen om innkjøp og installasjon av nye målere som skal tilfredsstille myndighetenes krav

til avregning. Embiq har hovedleveransen for hele AMS prosjektet, men OneCo AS står for booking og installasjon av målerne. I tillegg til egne mannskap har OneCo kontraktet lokale selskap (Elektro 12:24 og Hadding Elektro) til å instalere målerne.

Alle målere må byttes ut og det arbeidet vil pågå frem til utgangen av 2018. NVE's krav er ferdigstillelse før 1.1.2

Hallingdal Kraftnett AS - 2016			
TARIFF - spesifikasjon	TARIFF-GRUPPE	ANTALL ANLEGG Pr.31.12.2016	OVERFØRT MWh
Husholdning og gardsbruk	OHA	8 861	179 848
Fritidsboliger og støler	OFA	12593	136 347
Industri og næring < 50 kW	ONA	1680	39 148
Industri og næring > 50 kW	ONB	709	201 757
Uprioritert overf. til el.kjeler (tilfeldig kraft)	OUL	9	5 505
Næring og industri, levert høyspent 22 kV	O2	4	4 341
Næring og industri, levert høyspent 66 kV	O6L*	2	27 354
SUM		23 858	594 300



Hallingdal Kraftnett AS

Lienvegen 41, 3580 Geilo

32 08 71 00

kundesenter@hallingdal-kraftnett.no