

Hallingdal  
kraftnett

# Årsmelding 2017





# INNHold

|   |  |           |
|---|--|-----------|
|    | <b>2 STYRETS BERETNING .....</b>   | <b>5</b>  |
|   | 2.1 Virksomhetens art .....  | 5         |
|   | 2.2 Fortsatt drift .....   | 6         |
|   | 2.3 Arbeidsmiljø og personale .....  | 6         |
|   | 2.4 Miljørapportering .....  | 7         |
|   | 2.5 Likestilling .....   | 8         |
|   | 2.6 Resultat, kontantstrøm, investeringer,<br>finansiering og likviditet (konsern) ..... | 8         |
|   | 2.7 Framtidig utvikling .....  | 9         |
|   | 2.8 Finansiell risiko .....  | 9         |
|   | 2.9 Selskapets årsresultat og disponeringer .....  | 10        |
|    | <b>3 REGNSKAP .....</b>  | <b>12</b> |
|   | 3.1 Resultatregnskap .....   | 12        |
|   | 3.2 Balanse pr. 31.12 .....  | 13        |
|    | <b>NOTEOVERSIKT .....</b>  | <b>15</b> |
|  | <b>4 ORGANISASJON .....</b>  | <b>36</b> |
|   | 4.1 Organisasjonsplan, eierforhold .....   | 36        |
|   | 4.2 Styre og ledelse .....   | 39        |
|   | 4.3 Overordnede mål for Hallingdal Kraftnett AS .....                                    | 40        |
|   | 4.4 Vernetjeneste, HMS og AMU .....  | 41        |
|   | 4.5 Personale .....  | 43        |
|   | 4.6 Kompetanseutvikling .....  | 43        |
|   | 4.7 ENØK .....   | 43        |
|  | <b>5 FORDELINGSNETT .....</b>  | <b>44</b> |
|   | 5.1 Nettvirksomhet .....   | 44        |
|   | 5.1.1 Drift og vedlikehold .....   | 44        |
|   | 5.1.2 Investeringer og nyanlegg .....  | 47        |
|   | 5.1.3 Energiomsetning .....  | 47        |
|   | 5.1.3.1 Overføringer i nettet .....  | 47        |
|   | 5.1.3.2 Måling og avregning .....  | 48        |
|   | 5.1.4 Det Lokale Eltilsyn (DLE) .....  | 49        |
|   | 5.2 Fiber .....  | 49        |



## 2 STYRETS BERETNING

### 2.1 Virksomhetens art

Hallingdal Kraftnett AS (HKN) ble opprettet i 1994 og startet sin virksomhet 1. januar 1995 som et aksjeselskap (AS).

2017 er det første året Hallingdal Kraftnett AS er konsern og årsmeldingen reflekterer dette.

Hallingdal Kraftnett AS er et nettselskap i Buskerud med kommunene Hol, Ål, Gol, Nes, Flå og Hemsedal som eiere. HKN har ikke nettkunder i Hemsedal. I tillegg har vi datterselskapene HallingKonsult AS og Bruse AS samt flere selskap hvor vi har eierandeler.

Strømnettet strekker seg fra Krøderen i syd til Finse i vest, en strekning på over 150 km. Arealet i Hallingdal Kraftnett AS sitt konsesjonsområde, som omfatter Hol, Ål, Gol, Nes og Flå kommuner, er totalt på 5070 km<sup>2</sup>. Virksomhetens hovedkontor ligger på Geilo.

#### **SELSKAPET HAR FØLGENDE VEDTATTE FORRETNINGSSTRATEGI:**

*Hallingdal Kraftnett AS baserer sin virksomhet på en sikker, økonomisk og rasjonell overføring av elektrisk energi i konsesjonsområdet. Selskapet skal arbeide for en bærekraftig utvikling både med tanke på miljø og ressurser.*

*Hallingdal Kraftnett AS kan delta i annen forretningsvirksomhet som hører naturlig inn under eller er beslektet med virksomheten. Herunder kommer datterselskapene HallingKonsult AS og Bruse AS.*

I februar 2017 vedtok styret strategi- og handlingsplanen for Hallingdal Kraftnett AS for perioden 2017-2021. Strategiplanen med de konkrete tiltak og mål som er definert der har som hovedoppgave å sikre fortsatt trygg og effektiv drift i perioden fram til 2021. Hovedmål og tiltak ble lagt fram i eiermøte i 2017.

Nettselskapene i Norge står foran store endringer i rammevilkårene framover, og det er særdeles viktig for Hallingdal Kraftnett AS å ha en plan som gjør at vi er i stand til å møte disse endringene. Det er viktig å påpeke at de overordnede målene ligger i all hovedsak uendret med ett unntak, og det er å skape ytterligere verdier på det omfattende fibernettet som har blitt bygd over mange år til glede for Hallingdal. I praksis har det blitt gjort ett stort grep her ved å etablere breiband- og tjenesteselskapet Bruse AS 1.1.2017.

Lov om funksjonelt og selskapsmessig skille ble vedtatt på Stortinget i mars 2016. I mars 2018 ble det vedtatt en endring i Stortinget hvor grensen for det funksjonelle skillet settes ved 30 000 strømabonnenter. Hallingdal Kraftnett AS vil således komme under denne grensen, og det funksjonelle skillet vil ikke gjelde før eventuelt selskapet når grensen på 30 000 nettkunder.

Hallingdal Kraftnett AS har utarbeidet en eierskapsmelding som omhandler alle de selskap Hallingdal Kraftnett AS har eierinteresser i. Denne eierskapsmeldingen revideres hvert år og er tilgjengelig på selskapets nettside.

Utbygging av fibernet i Hallingdal har vært et satsingsområde og grundig behandlet i styret i 2017. Etter at styret i 2016 vedtok å kjøpe kunder

og eiendeler i Hallingdal Breiband AS, etablerte Hallingdal Kraftnett AS tjeneste- og breibandsselskapet Bruse AS. Bruse AS er et samarbeid mellom Hallingdal Kraftnett AS, Ustekveikja Energi AS og Hemsedal Energi AS med henholdsvis 60%, 25% og 15% eierskap. Selskapet ble etablert med virkning fra 1.1.2017. Bruse AS har 6 fast ansatte inkludert daglig leder. Det ble signert ca. 1280 nye breibandskunder iløpet av 2017.

Et ytterligere kommersielt satsingsområde har gjennom 2017 vært smarthus- og velferdsteknologitjenester. Intensjonen er på sikt å tilby tjenester basert på denne teknologien gjennom selskapet Bruse AS. Potensielle kunder er offentlig helsetjeneste, nærings- og privatmarkedet. Sammen med 14 andre selskap (som også er eiere i Nettalliansen AS) etablerte vi «Hitch AS» som har en eksklusiv avtale med Deutsche Telekom om leveranse av deres smarthus teknologi. Planlagt kommersiell lansering av tjenesten er våren 2018. Hallingdal Kraftnett AS har hatt en prosjektansatt som har jobbet med disse prosjektene gjennom hele 2017. Det lyktes Hallingdal Kraftnett AS å inngå en avtale om pilotering av velferdsteknologi med hallingdalskommunene i mai 2017. Dette er et begrenset pilotprosjekt hvor ca 30-40 brukere fikk ta i bruk teknologi utviklet av det lokale selskapet iGlobalTracking AS og smarhusteknologien til Hitch AS. Prosjektstillingen har hatt som hovedoppgave å etablere smarthus løsningen samt å drive velferdsprosjektet i Hallingdal. Stillingen har også vært utleid til selskapet Hitch AS.

Datterselskapet Hallingkonsult AS (HAKO) leverte i begynnelsen programvare for beregning og dimensjonering av infrastruktur til nettvirksomheten men har i tillegg skapt verdier med høy kompetanse innenfor oppmålingsforretninger hvor de har avtaler med blant annet flere kommuner.

Det vises for øvrig til konsernnotene i denne årsmeldingen for ytterligere opplysninger om datterselskapene.

Styret mener at årsregnskapet gir et rettviseende bilde av Hallingdal Kraftnett AS sine eiendeler, gjeld, finansielle stilling og resultat.

## 2.2 Fortsatt drift

I samsvar med regnskapsloven § 3-3a bekreftes det at forutsetningene om fortsatt drift er tilstede.

Til grunn for dette ligger resultatet for 2017 og selskapets inntektsrammer for årene framover. Selskapet har en sunn økonomisk og finansiell stilling, men har også utfordringer i langtidsperspektivet, med bl.a. rehabilitering innenfor regionalnettet, distribusjonsnettet, utbygging av Avanserte Måle- og Styringsystemer (AMS) og implementering av nye IT driftsplattformer.

Inntektsrammen som NVE definerer er i stadig endring. På grunn av dette er det vanskelig å planlegge fram i tid. Kravene til effektivitet øker og inntektsrammen påvirkes av bl.a rente- og prisutvikling. Hallingdal Kraftnett AS jobber kontinuerlig med å effektivisere driften samtidig med at sikkerheten og kvaliteten på leverte tjenester opprettholdes eller aller helst bedres.

Selskapet ble tildelt en inntektsramme fra NVE for 2017 som medfører en merinntekt på 11 millioner kroner. Ved utgangen av 2017 har Hallingdal Kraftnett AS en akkumulert merinntekt på 5,5 millioner kroner som vil tilbakebetales til våre kunder fram i tid.

Styret har lagt opp til at nettleien skal ha en jevn og forutsigbar utvikling. Dette vil i praksis si at selskapet bruker mer- og mindreinntektskontoen for å dempe svingninger i nettleien.

## 2.3 Arbeidsmiljø og personale

Nettvirksomheten er en Inkluderende Arbeidslivsbedrift (IA).

Konsernet hadde ved årsskiftet 88 ansatte, hvorav 73 i nett- og fibervirksomheten, 9 i HallingKonsult AS og 6 i Bruse AS.

Sykefraværet i Hallingdal Kraftnett AS var i 2017 på 3,1%, hvorav 0,6% var egenmeldinger (sammenliknet med 2016 hvor vi hadde 3,4% hvorav 1% egenmeldinger). Vi har et mål om at det totale sykefraværet skal være under 4%.

Sykefraværet i Bruse AS var 6% totalt hvorav 1% egenmeldinger. Sykefraværet i Hallingkonsult AS var på 1%.

Vi har kontinuerlig sterkt fokus på sikkerhet og rapportering av avviks- og forbedringsforslag. Dette arbeidet er svært viktig og grunnleggende for driften. Antall rapporterte avvik i 2017 var 25 (til sammenligning 39 i 2016 og 8 i 2015). I 2017 hadde vi 2 skader med fravær og 9 såkalte nestenulykker. De resterende avvikene er i all hovedsak registrert som forbedringsforslag og/ eller brudd på interne eller eksterne retningslinjer.

Ved årsskifte hadde vi to personer som deltok i bedriftens seniortiltak.

Arbeidsmiljøet betraktes som godt. Samarbeidet med de ansattes organisasjoner/tillitsvalgte har vært godt og bidratt positivt til arbeidsmiljøet.

Nettvirksomheten hadde ved årsskiftet 2017/2018 hele åtte lærlinger hvor det ble avlagt tre fagprøver med godt resultat. Dette sammen med blant annet vår deltagelse på yrkesmessa er viktige tiltak for å rekruttere nye medarbeidere til bedriften samt bidra til at det er mulig å få en utdanning i vår region.

## 2.4 Miljørapportering

Vår virksomhet slipper normalt ikke ut stoffer som kan innebære miljøskader, med unntak av utslipp fra biler/maskiner som ikke reguleres av konsesjoner eller pålegg fra myndighetene.

Avfall som inneholder for eksempel olje (gamle transformatorer etc) blir avhendet i henhold til gjeldende regelverk.

Noen vil mene at linjer/traséer og stolpe-/maste-arrangement i forbindelse med kraftoverføring ikke er særlig estetisk. Blant annet av denne grunn brukes mer og mer kabel, både høy- og lavspent. Mindre synlig nett i form av kabler er et bidrag til mer miljøvennlig virksomhet, samtidig som det gir en høyere leveringssikkerhet ved at en kabel i liten grad er utsatt for påkjenninger i forbindelse med vær og vind. Vår virksomhet medfører i liten grad påkjenninger på det ytre miljø.



## 2.5 Likestilling

I vårt selskap rår likestillingen i den forstand at hver enkelt medarbeider har lik rett og mulighet til å utfolde sine evner uavhengig av kjønn. Blant våre ansatte har ingen blitt diskriminert på grunn av kjønn. Det gjelder så vel stillingstype som lønnsforhold.

Hallingdal Kraftnett AS diskriminerer ingen. I praksis vil det si at alle, uansett etnisitet, hudfarge, religion og livssyn, har de samme rettighetene og mulighetene i selskapet.

Nettvirksomheten har 13 kvinnelige ansatte, Hallingkonsult AS har en kvinnelig ansatt og Bruse AS har to kvinnelige ansatte. Det er et faktum at få kvinner velger energimontørfaget.

Arbeidstidsordningene er noe forskjellige i konsernet grunnet arbeidets natur. Nettvirksomheten og breibandsvirksomheten har vaktordninger.

I vårt styre er to av de faste medlemmene kvinner, og vi har tre kvinner som vararepresentanter.

Det er opp til eierne å nominere styremedlemmer.

## 2.6 Resultat, kontantstrøm, investeringer, finansiering og likviditet (konsern)

Sum driftsinntekter i konsernet ble i 2017 totalt 200,2 millioner kroner mot 194,3 millioner i 2016. Inntektene i nettselskapet var 177,9 millioner kroner hvorav fiber bidro med 13,8 millioner kroner. Til sammenligning var nettselskapets inntekter på 175,4 millioner kroner i 2016 hvorav fiber bidro med 13,2 millioner kroner.

**Konsernresultat etter skatt: 14 629 000 kroner.**

De samlede investeringene for nettselskapet var i 2017 brutto 141,3 millioner kroner, netto 108,7 millioner kroner.

32,7 millioner kroner er hentet inn som anleggsbidrag hvorav 26,3 millioner kroner er relatert til nettvirksomheten.

Om lag 35 millioner kroner er brukt til AMS prosjektet som skal installere de nye avanserte målerne hos alle våre kunder og ca 40 millioner er investert i fiber infrastruktur. De resterende investeringene er gjort i nettet, både høyspent og lavspent. Hovedleverandør av de nye målerne og bakenforliggende datainnsamlingsystem er Embriq AS (en del av Rejlers konsernet). Dette arbeidet gjøres gjennom et avtaleverk i regi av Nettalliansen AS hvor vi er en av 47 eiere.

Installeringen av AMS målere har hittil blitt gjennomført svært effektivt og ved utgangen av 2017 ligger Hallingdal Kraftnett AS an til å kostnadsføre ca 2800 kr per installerte måler mot NVE's forventning på ca 3600 kr/måler.

Det er investert netto 40 millioner kroner i breiband i 2017. Breiband er nå balanseført med 100 millioner kroner. Over tid er investeringen i breiband den største enkeltinvesteringen selskapet har gjort utenom nettvirksomheten, og er en viktig del av Hallingdal Kraftnett AS sin samfunnsrolle. Denne satsingen fortsetter, nå også som tjenesteleverandør via selskapet Bruse AS.

Hallingdal Kraftnett AS sin kontantbeholdning per 31.12.17 var på 56,1 millioner kroner. Som kontantstrømoppstillingen viser hadde konsernet en negativ kontantstrøm i 2017 på 5,5 millioner kroner. Den likviditetsmessige stillingen ved årsskiftet og gjennom året gjorde det nødvendig å ta opp et lån (25 millioner kroner). Dette må gjøres på grunn av de store svingningene i kontantbeholdning som følge av at Hallingdal Kraftnett AS krever inn store beløp for staten (el- og Enova avgift). Kontantbeholdning ved årets slutt reflekterer ikke det reelle bunn-nivået i kontantbeholdning.

Konsernets kortsiktige gjeld utgjorde ved årsskiftet 79,3 millioner kroner.

Totalkapitalen var ved årets slutt 585,4 millioner kroner, sammenlignet med 499,5 millioner kroner i 2016.

Egenkapitalandelen pr. 31.12. 2017 ligger på 80%.

## 2.7 Framtidig utvikling

Det ble utført et omfattende strategiarbeid i løpet av 2016 som resulterte i vedtak om ny strategi- og handlingsplan i februar 2017. Strategien har som målsetning å lede Hallingdal Kraftnett AS fram til 2021.

Mindre organisasjonsendringer vil finne sted i takt med personellendringer og nye oppgaver.

For nettvirksomheten tilsier langtidsbudsjett og inntektsrammer at selskapet går en tilfredsstillende økonomisk utvikling i møte. Det avhenger imidlertid av at de forutsetninger som er lagt til grunn ikke endrer seg nevneverdig fra år til år. Parametere i inntektsrammeberegningen som vi ikke har kontroll over, som renter, inflasjon og ikke minst kostnadsutviklingen i andre nettselskap, har stor betydning for inntektsramma.

Det har vært gjennomført store investeringer i 2017, og det er fortsatt behov for investeringer i nettet i flere år framover. Digitaliseringen i bransjen og kravene til datasikkerhet og ivaretagelse av ny personvernlovgivning vil medføre ytterligere investeringer og kostnader innenfor de berørte områdene. Innføringen av Avanserte Måle- og Styringssystemer (AMS) som skal være gjennomført innen 1.1.2019 er et krav fra NVE. Kompleksiteten med denne utbyggingen gjør at vi er med i et samarbeid med flere andre selskaper gjennom Nettalliansen AS. Hallingdal Kraftnett AS er en av eierne i Nettalliansen AS og har gode erfaringer med dette samarbeidet og vil utvikle dette videre i tiden framover, til fordel for våre kunder. Hallingdal Kraftnett AS har i 2017 hatt nestledervervet i styret i Nettalliansen.

Med gitte avbruddssatser for varslede og ikke- varslede avbrudd, tilsvarer dette et beløp på 5 mill. kr. KILE (Kostnad for Ikke Levert Energi) som er lagt inn i inntekts- rammereguleringen og som har direkte påvirkning på merinntekten i 2017. [1]

Selskapet har hatt forsknings- og utviklingsaktiviteter gjennom selskapet REN samt aktivt bidratt til å realisere og gjennomføre et utviklingsprosjekt i samarbeid med andre selskap i Nettalliansen. Utviklingsprosjektet har tittelen «digitalisering av nett-drift» og går ut på å utforske nye måter å drifte nettet basert på ny sensorikk og kart- og analysesystemer for effektiv og sikker drift. For å møte fremtiden vil Hallingdal Kraftnett AS aktivt delta i nye innovasjon

og utviklingsprosjekt som skal hjelpe selskapet til å sikre en trygg og effektiv drift samt tilrettelegge for kravene om økt forbrukerfleksibilitet (plusskunder, nettnytte, droner for inspeksjon av nettet etc).

Datterselskapet Bruse AS signerte iløpet av 2017 ca 1280 nye breibandsavtaler og har hatt en positiv utvikling. Dette er viktig for verdiskapingen på vårt fibernet. Selskapet er godt rustet for fremtidig utvikling innenfor kundevekst og fremtidige investeringer. Produkt- og tjenestetilbudet vil utvides i 2018 og etterspørselen etter selskapets tjenester er økende.

Når det gjelder framtidsutsiktene til HallingKonsult AS er disse også gode. Vedrørende arbeid relatert til oppmåling (som utgjør vår største andel av virksomheten) vil det være stor etterspørsel framover (vesentlig hyttemarkedet) og med avtaler med flere kommuner om oppmålingsforretninger er dette svært positivt. Programvareutviklingen med netLIN er inne i en intensiv fase for å få netLIN over på ny plattform og med ny funksjonalitet. Ny utvikler ble ansatt 1.september 2017 slik at 2 mann nå jobber med utviklingen av netLIN på heltid. Løpende avtale med REN i Bergen med 50% fordeling av inntekter og utgifter. Dessuten er det stor aktivitet på fiberutbygging som gjør at tjenestene som tilbys her er etterspurt.

HallingKonsult AS har ingen umiddelbare planer om store investeringer og vil kunne betjene de løpende på egen hånd.

## 2.8 Finansiell risiko

### MARKEDSRISIKO:

Hallingdal Kraftnett AS tok i 2017 opp et lån på 25 millioner kroner for å finansiere AMS utbyggingen. Det skjer store endringer i rammevilkår for nettselskapene noe som er den største usikkerheten for selskapet. Blant annet derfor har Hallingdal Kraftnett AS kontinuerlig fokus på effektiv drift, noe som er fundamentalt for den videre verdiskapingen i selskapet. Selv om vi opererer i et monopol vil bransjens effektiviseringstiltak og konsolideringer føre til økt press på selskapet. Hallingdal Kraftnett AS sin nye strategi- og handlingsplan skal bidra til å sikre fortsatt trygg og effektiv drift, samt sikre økt kompetanse gjennom innovasjon og digitalisering slik at de

[1] Ikke Levert Energi (ILE) har gått ned gjennom de siste årene (svært god oppetid), men satsene for ILE har gått opp slik at KILE beløpet har steget.

endringene som skjer i markedet og i rammevilkårene (inntektsramme) er håndterbare.

Bruse har en svært positiv kundeutvikling og fiberbasert bredbånd er attraktivt i markedet og vil med høy sannsynlighet fortsatt være det i mange år.

#### KREDITTRISIKO:

Risikoen for at motparter, det vil si våre nettkunder, ikke har økonomisk evne til å oppfylle sine forpliktelser anses som lav, da det historisk sett har vært lite tap på strømfordringer.

Det er omtrent ingen frafall/tap av kunder på breiband med unntak av at kunder som før hadde kobberbasert ADSL internett blir konvertert over på fiber.

#### LIKVIDITETSRISIKO:

Likviditeten i konsernet vurderes som god, og den ligger godt over det nivå som er satt som mål av styret. Arbeidskapitalen, som er en del av omløpsmidlene, inkluderer også plasseringer i bl.a. egenkapitalbevis, med kostpris 7,5 millioner kroner. Markedsverdien var notert til 11,7 millioner kroner pr. 31.12.17. Det ble iløpet

av 2017 solgt egenkapitalbevis som medførte en positiv kapitaltilførsel på 9,86 millioner kroner med en gevinst på ca 4 millioner kroner.

## 2.9 Selskapets årsresultat og disponeringer:

Overskuddet for 2017 før skatt ble kr 19 041 130

Overskuddet for 2017 etter skatt ble kr 14 621 600

#### STYRET FORESLÅR FØLGENDE OVERSKUDDSDISPONERING FOR REGNSKAPSÅRET 2017:

Overføring annen egenkapital kr. 14 621 600

Total disponering kr. 14 621 600

Gol, den 12. april 2018

  
Gudbrand Gulsvik  
Styreleder

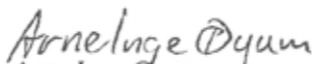
  
Geir Veslegård  
Nestleder

  
Kristin Bakke Haugen

  
Siv Nesfossen

  
Guttorm Groven

  
Karsten Ekeren

  
Arne Inge Øyum

  
Audun Grynning  
Adm. dir.





## 3 REGNSKAP

### 3.1 Hallingdal Kraftnett konsern – Resultatregnskap

| Hallingdal Kraftnett AS |                |   | Konsern |                |                |
|-------------------------|----------------|---|---------|----------------|----------------|
| 2017                    | 2016           | Note  | 2017    | 2016           |                |
| 158 888                 | 167 055        | Overføringsinntekter                        | 13      | 158 888        | 167 055        |
| 18 999                  | 18 029         | Andre driftsinntekter                       | 13      | 41 346         | 28 277         |
| <b>177 887</b>          | <b>185 084</b> | <b>Sum driftsinntekter</b>                  |         | <b>200 234</b> | <b>195 332</b> |
| 16 726                  | 14 324         | Kjøp av kraft                               |         | 16 726         | 14 324         |
| 24 350                  | 18 740         | Kostnad overliggende nett                   |         | 24 350         | 18 740         |
| 46 231                  | 50 123         | Lønnskostnad                                | 14      | 57 353         | 57 387         |
| 32 696                  | 32 176         | Avskrivninger                               | 1,2     | 34 927         | 32 201         |
| 31 804                  | 34 052         | Andre driftskostnader                       | 14      | 39 145         | 36 004         |
| 7 984                   | 8 021          | Eiendomsskatt                               |         | 9 534          | 8 021          |
| <b>159 791</b>          | <b>157 436</b> | <b>Sum driftskostnader</b>                  |         | <b>182 035</b> | <b>166 676</b> |
| <b>18 096</b>           | <b>27 648</b>  | <b>Driftsresultat</b>                       |         | <b>18 199</b>  | <b>28 655</b>  |
|                         |                | Inntekt på investering i tilknyttet selskap | 3       | -5 141         | 524            |
|                         |                | Inntekt på andre investeringer              |         | 5 350          | 745            |
|                         |                | (Andre) renteinntekter                      |         | 782            | 1 964          |
| 7 135                   | 2 707          | Andre finansinntekter                       |         | 436            | 22             |
|                         |                | Nedskrivning av finansielle eiendeler       |         | 388            | 0              |
|                         |                | (Andre) rentekostnader                      |         | 81             | 15             |
| 6 190                   | 40             | Andre finanskostnader                       |         | 62             | 27             |
| <b>19 041</b>           | <b>30 315</b>  | <b>Ordinært resultat før skattekostnad</b>  |         | <b>19 096</b>  | <b>31 868</b>  |
| 4 420                   | 7 366          | Skattekostnad på ordinært resultat          | 12      | 4 467          | 7 629          |
| <b>14 621</b>           | <b>22 949</b>  | <b>Årsresultat</b>                          |         | <b>14 629</b>  | <b>24 239</b>  |
|                         |                | Herav til minoritetsinteresser              |         | -163           | 235            |
|                         |                | Årsresultat til majoritetsinteressene       |         | 14 792         | 24 005         |

### 3.2 Hallingdal Kraftnett konsern – BALANSE pr. 31.12

| Hallingdal Kraftnett AS |                |  |             | Konsern        |                |
|-------------------------|----------------|--|-------------|----------------|----------------|
| 2017                    | 2016           | EIENDELER  | Note        | 2017           | 2016           |
|                         |                | Kundeportefølje  | 1           | 16 965         | 0              |
|                         |                | Utsatt skattefordel  | 12          | 310            | 64             |
|                         |                | <b>Sum immaterielle eiendeler</b>                                  |             | <b>17 275</b>  | <b>64</b>      |
| 10 841                  | 9 706          | Tomter, bygninger og annen fast eiendom                            | 2           | 10 841         | 9 706          |
| 320 571                 | 278 585        | Nett   | 2           | 320 571        | 278 585        |
| 100 438                 | 69 091         | Bredbånd   | 2           | 100 438        | 69 091         |
| 11 027                  | 9 701          | Driftsløsøre, inventar, verktøy, kontormaskiner o.l.               | 2           | 13 800         | 9 778          |
| <b>442 877</b>          | <b>367 083</b> | <b>Sum varige driftsmidler</b>                                     | <b>2, 6</b> | <b>445 650</b> | <b>367 160</b> |
| 21 637                  | 4 232          | Investeringer i tilknyttet selskap og felleskontrollert virksomhet | 3           | 6 501          | 3 724          |
| 400                     | 1 028          | Lån til tilknyttet selskap og felles kontrollert virksomhet        | 6, 7        | 400            | 2 175          |
| 14 098                  | 18 561         | Investeringer i aksjer og andeler                                  | 4           | 13 978         | 17 324         |
| <b>36 135</b>           | <b>23 821</b>  | <b>Sum finansielle anleggsmidler</b>                               |             | <b>20 880</b>  | <b>23 222</b>  |
| <b>479 012</b>          | <b>390 904</b> | <b>SUM ANLEGGSMIDLER</b>   |             | <b>483 804</b> | <b>390 446</b> |
| 3 922                   | 3 319          | Reservelager   | 5, 6        | 3 922          | 3 319          |
| 36 884                  | 36 147         | Kundefordringer  | 6           | 41 146         | 38 555         |
|                         |                | Andre fordringer   |             | 352            | 82             |
|                         |                | Akkumulert mindreinntekt   | 15          | 0              | 5 543          |
| <b>36 884</b>           | <b>41 690</b>  | <b>Sum fordringer</b>  |             | <b>41 498</b>  | <b>44 179</b>  |
| 46 756                  | 57 725         | Bankinnskudd, kontanter o.l.                                       | 8           | 56 126         | 61 569         |
| <b>87 562</b>           | <b>102 734</b> | <b>SUM OMLØPSMIDLER</b>  |             | <b>101 546</b> | <b>109 068</b> |
| <b>566 574</b>          | <b>493 638</b> | <b>SUM EIENDELER</b>   |             | <b>585 349</b> | <b>499 513</b> |
| <b>2017</b>             | <b>2016</b>    | <b>EGENKAPITAL OG GJELD</b>  | <b>Note</b> | <b>2017</b>    | <b>2016</b>    |
| 200 000                 | 200 000        | Aksjekapital   | 10          | 200 000        | 200 000        |
| <b>200 000</b>          | <b>200 000</b> | <b>Sum innskutt egenkapital</b>                                    | <b>9</b>    | <b>200 000</b> | <b>200 000</b> |
| 259 265                 | 244 642        | Annen egenkapital  |             | 261 632        | 246 839        |
| <b>259 265</b>          | <b>244 642</b> | <b>Sum opptjent egenkapital</b>                                    | <b>9</b>    | <b>261 632</b> | <b>246 839</b> |
|                         |                | Minoritetsinteresser   | 9           | 10 368         | 531            |
| <b>459 265</b>          | <b>444 642</b> | <b>SUM EGENKAPITAL</b>   | <b>9</b>    | <b>472 000</b> | <b>447 370</b> |
| 2 647                   | 756            | Pensjonsforpliktelser  | 11          | 2 647          | 756            |
| 6 406                   | 1 986          | Utsatt skatt   | 12          | 6 406          | 1 986          |
| <b>9 053</b>            | <b>2 742</b>   | <b>Sum avsetninger for forpliktelser</b>                           |             | <b>9 053</b>   | <b>2 742</b>   |

| 2017           | 2016           | EGENKAPITAL OG GJELD              | Note | 2017           | 2016           |
|----------------|----------------|-----------------------------------|------|----------------|----------------|
| 25 000         | 0              | Gjeld til kredittinstitusjoner    | 6, 8 | 25 000         | 0              |
| <b>25 000</b>  | <b>0</b>       | <b>Sum annen langsiktig gjeld</b> |      | <b>25 000</b>  | <b>0</b>       |
| 5 550          | 0              | Akkumulert merinntekt             | 15   | 5 550          | 0              |
| 29 467         | 22 609         | Leverandørgjeld                   |      | 31 621         | 22 874         |
| 0              | 2 026          | Betalbar skatt                    | 12   | 293            | 2 245          |
| 30 847         | 14 636         | Skyldige offentlige avgifter      |      | 32 916         | 16 179         |
| 7 392          | 6 983          | Annen kortsiktig gjeld            |      | 8 916          | 8 103          |
| <b>73 256</b>  | <b>46 254</b>  | <b>Sum kortsiktig gjeld</b>       |      | <b>79 296</b>  | <b>49 401</b>  |
| <b>107 309</b> | <b>48 996</b>  | <b>SUM GJELD</b>                  |      | <b>113 350</b> | <b>52 143</b>  |
| <b>566 574</b> | <b>493 638</b> | <b>SUM EGENKAPITAL OG GJELD</b>   |      | <b>585 349</b> | <b>499 513</b> |

Gol, den 12. april 2018

  
Gudbrand Gulsvik  
Styreleder


  
Geir Veslegård  
Nestleder

  
Kristin Bakke Haugen

  
Siv Nesfossen

  
Guttorm Groven

  
Karsten Ekeren

  
Arne Inge Øyum

  
Audun Grynning  
Adm. dir.



## NOTEOVERSIKT

|  |    |
|--|----|
| Noter til resultat-/balanseregnskapet.....                           | 16 |
| Note 1 – Immaterielle eiendeler .....                                | 20 |
| Note 2 – Varige driftsmidler .....                                   | 20 |
| Note 3 – Tilknyttet selskap og<br>felleskontrollert virksomhet ..... | 20 |
| Note 4 – Andre langsiktige aksjer og andeler.....                    | 22 |
| Note 5 – Reserverlager .....   | 22 |
| Note 6 – Fordringer og gjeld .....                                   | 23 |
| Note 7 – Mellomværende med selskap<br>i samme konsern m.v.....       | 23 |
| Note 8 – Bundne bankinnskudd, trekkrettigheter.....                  | 24 |
| Note 9 – Egenkapital.....  | 24 |
| Note 10 – Aksjekapital og aksjonærinformasjon .....                  | 24 |
| Note 12 – Skatt.....   | 27 |
| Note 15 – Segmentregnskap og<br>akkumulert mer-/mindreinntekt.....   | 29 |
| Note 16 – Andre driftskostnader .....                                | 30 |
| Note 17 – Kontantstrømoppstilling.....                               | 31 |





### 3.3 Noter til resultat-/balanseregnskapet

Årsregnskapet er satt opp i samsvar med regnskapsloven og god regnskapsskikk.

#### BRUK AV ESTIMATER

Utarbeidelse av regnskaper i samsvar med regnskapsloven krever bruk av estimater. Videre krever anvendelse av selskapets regnskapsprinsipper at ledelsen må utøve skjønn. Områder som i stor grad inneholder slike skjønnsmessige vurderinger, høy grad av kompleksitet, eller områder hvor forutsetninger og estimater er vesentlige for årsregnskapet, er beskrevet i notene.

#### AKSJER I DATTERSELSKAP OG TILKNYTTET SELSKAP

Datterselskaper er selskaper der morselskapet har kontroll, og dermed bestemmende innflytelse på enhetens finansielle og operasjonelle strategi, normalt ved å eie mer enn halvparten av den stemmeberettigede kapitalen. Investeringer med 20-50 % eie av stemmeberettiget kapital og betydelig innflytelse, defineres som tilknyttede selskaper.

Følgende selskaper inngår i konsernet 31.12.:

| <i>Mor- og datterselskaper</i> | <i>Eierandel</i> |
|--------------------------------|------------------|
| Hallingdal Kraftnett AS        |                  |
| Bruse AS                       | 60 %             |
| Halling Konsult AS             | 81,82 %          |

#### *Tilknyttede selskaper*

Konsernet har flere tilknyttede selskaper som fremkommer av note 3.

#### REGNSKAPSPRINSIPPER FOR AKSJER I TILKNYTTETE SELSKAPER

I konsernregnskapet brukes egenkapitalmetoden som prinsipp for investeringer i tilknyttede selskaper. Bruk av metoden fører til at regnskapsført verdi i balansen tilsvarer andelen av egenkapitalen i det tilknyttede selskapet, korrigert for eventuelle gjenværende merverdier fra kjøpet og urealiserte interngevinster Resultatandelen i resultatregnskapet baseres på andelen av resultatet etter skatt i det tilknyttede selskapet, og korrigeres for eventuelle avskrivninger på merverdier og urealiserte gevinster. I resultatregnskapet vises resultatandelen under finansposter.

#### KONSOLIDERINGSPRINSIPPER

Datterselskaper blir konsolidert fra det tidspunkt kontrollen er overført til konsernet (oppkjøpstidspunktet).

I konsernregnskapet erstattes posten aksjer i datterselskap med datterselskapets eiendeler og gjeld. Konsernregnskapet utarbeides som om konsernet var én økonomisk enhet. Transaksjoner, urealisert fortjeneste og mellomværende mellom selskapene i konsernet elimineres.

Kjøpte datterselskaper regnskapsføres i konsernregnskapet basert på morselskapets anskaffelseskost. Anskaffelseskost tilordnes identifiserbare eiendeler og gjeld i datterselskapet, som oppføres i konsernregnskapet til virkelig verdi på oppkjøpstidspunktet. Eventuell merverdi ut over hva som kan henføres til identifiserbare eiendeler og gjeld, balanseføres som goodwill. Goodwill behandles som en residual og balanseføres med den andelen som er observert i oppkjøpstransaksjonen. Merverdier i konsernregnskapet avskrives over de oppkjøpte eiendelenes forventede levetid.

#### SALGSINNETEKTER

Overføringsinntekter består av nettleie og innmatingsavgifter. Nett inntekter defineres som overføringsinntekter, gebyrer og inntekter måling/tilsyn. Sum nettinntekter måles årlig mot inntektsramma mens andre inntekter holdes utenfor.

Inntekter ved salg av varer og tjenester vurderes til virkelig verdi av vederlaget, netto etter fradrag for merverdiavgift, retur, rabatter og andre avslag. Salg av varer resultatføres når en enhet innenfor konsernet har levert sine produkter til kunden og det ikke er uoppfylte forpliktelser som kan påvirke kundens aksept av leveringen. Levering er ikke foretatt før produktene er sendt til avtalt sted og risiko for tap og ukurans er overført til kunden.

Tjenester inntektsføres i takt med utførelsen.

#### KLASSIFISERING AV BALANSEPOSTER

Eiendeler bestemt til varig eie eller bruk klassifiseres som anleggsmidler. Eiendeler som er tilknyttet varekretsløpet klassifiseres som omløpsmidler. Fordringer for øvrig klassifiseres som omløpsmidler hvis de skal tilbakebetales innen ett år. For gjeld legges analoge kriterier til grunn. Første års avdrag på langsiktige

fordringer og langsiktig gjeld klassifiseres likevel ikke som omløpsmiddel og kortsiktig gjeld.

#### ANSKAFFELSESKOST

Anskaffelseskost for eiendeler omfatter kjøpesummen for eiendelen, med fradrag for bonuser, rabatter og lignende, og med tillegg for kjøpsutgifter (frakt, toll, offentlige avgifter som ikke refunderes og eventuelle andre direkte kjøpsutgifter). Ved kjøp i utenlandsk valuta balanseføres eiendelen til kursen på transaksjonstidspunktet, men til terminkursen ved bruk av terminkontrakt.

For varige driftsmidler og immaterielle eiendeler omfatter anskaffelseskost også direkte utgifter for å klargjøre eiendelen for bruk, for eksempel utgifter til testing av eiendelen.

Renter knyttet til tilvirkning av anleggsmidler kostnadsføres.

#### IMMATERIELLE EIENDELER OG GOODWILL

Goodwill har oppstått i forbindelse med kjøp av datterselskaper. Goodwill avskrives over forventet levetid.

Utgifter til egne utviklingsaktiviteter kostnadsføres løpende.

Utgifter til andre immaterielle eiendeler balanseføres i den grad det kan identifiseres en fremtidig økonomisk fordel knyttet til utvikling av en identifiserbar immateriell eiendel og utgiftene kan måles pålitelig. I motsatt fall kostnadsføres slike utgifter løpende. Balanseført utvikling avskrives lineært over økonomisk levetid.

#### VARIGE DRIFTSMIDLER

Tomter avskrives ikke. Andre varige driftsmidler balanseføres og avskrives lineært til restverdi over driftsmidlenes forventede utnyttbare levetid. Ved endring i avskrivningsplan fordeles virkningen over gjenværende avskrivningstid («nekkpunktmetoden»). Vedlikehold av driftsmidler kostnadsføres løpende under driftskostnader. Påkostninger og forbedringer tillegges driftsmidlets kostpris og avskrives i takt med driftsmidlet. Skillet mellom vedlikehold og påkostning/forbedring regnes i forhold til driftsmidlets stand på anskaffelsestidspunktet.

Leide (leasede) driftsmidler balanseføres som driftsmidler hvis leiekontrakten anses som finansiell.

#### ANDRE LANGSIKTIGE AKSJEINVESTINGER

Kostmetoden brukes som prinsipp for investeringer i andre aksjer mv. Utdelinger regnskapsføres i utgangspunktet som finansinntekt, når utdelingen er vedtatt. Hvis utdelingene vesentlig overstiger andelen av opptjent egenkapital etter kjøpet, føres det overskytende til reduksjon av kostprisen.

#### NEDSKRIVNING AV ANLEGGSMIDLER

Ved indikasjon om at balanseført verdi av et anleggsmiddel er høyere enn virkelig verdi, foretas det test for verdifall. Testen foretas for det laveste nivå av anleggsmidler som har selvstendige kontantstrømmer. Hvis balanseført verdi er høyere enn både salgsverdi og gjenvinnbart beløp (nåverdi ved fortsatt bruk/eie), foretas det nedskrivning til det høyeste av salgsverdi og gjenvinnbart beløp.

Tidligere nedskrivninger, med unntak for nedskrivning av goodwill, reverseres hvis forutsetningene for nedskrivningen ikke lenger er til stede.

#### RESERVELAGER

Varelageret er i all hovedsak reservelager/beredskapslager og er ikke ment for videresalg. Lageret er vurdert til anskaffelseskost med mindre forhold tilsier at verdi er forringet. Da nedskrivet eiendelen.

#### FORDRINGER

Kundefordringer føres opp i balansen etter fradrag for avsetning til forventede tap. Avsetning til tap gjøres på grunnlag av individuell vurdering av fordringene og en tilleggsavsetning som skal dekke øvrige påregnelige tap. Vesentlige økonomiske problemer hos kunden, sannsynligheten for at kunden vil gå konkurs eller gjennomgå økonomisk restrukturering, og utsettelse og mangler ved betalinger anses som indikatorer på at kundefordringer må nedskrives.

Andre fordringer, både omløpsfordringer og anleggfordringer, føres opp til det laveste av pålydende og virkelig verdi. Virkelig verdi er nåverdien av forventede framtidige innbetalinger. Det foretas likevel ikke neddiskontering når effekten av neddiskontering er uvesentlig for regnskapet. Avsetning til tap vurderes på samme måte som for kundefordringer.

#### UTENLANDSK VALUTA

Fordringer og gjeld i utenlandsk valuta vurderes etter kursen ved regnskapsårets slutt.

## GJELD

Gjeld, med unntak for enkelte avsetninger for forpliktelser, balanseføres til nominelt gjeldsbeløp.

## PENSJONER

Konsernet har ulike pensjonsordninger. Pensjonsordningene er finansiert gjennom innbetalinger til forsikringsselskap. Konsernet har både innskuddsplaner og ytelsesplaner.

## INNSKUDDSPLANER

Ved innskuddsplaner betales innskudd til et forsikringsselskap. Konsernet har ingen ytterligere betalingsforpliktelse etter at innskuddene er betalt. Innskuddene regnskapsføres som lønnskostnad. Eventuelle forskuddsbetalte innskudd balanseføres som eiendel (pensjonsmidler) i den grad innskuddet kan refunderes eller redusere framtidige innbetalinger.

AFP-ordningen inngår i beregning av ytelsesordningen for de som inngår i ordningen.

## YTELSESPLANER

En ytelsesplan er en pensjonsordning som ikke er en innskuddsplan. Typisk er en ytelsesplan en pensjonsordning som definerer en pensjonsutbetaling som en ansatt vil motta ved pensjonering. Pensjonsutbetalingen er normalt avhengig av flere faktorer, som alder, antall år i selskapet og lønn. Den balanseførte forpliktelsen knyttet til ytelsesplaner er nåverdien av de definerte ytelsene på balansedagen minus virkelig verdi av pensjonsmidlene (innbetalte beløp til forsikringsselskap), justert for ikke resultatførte estimatavvik og ikke resultatførte kostnader

knyttet til tidligere perioders pensjonsopptjening. Pensjonsforpliktelsen beregnes årlig av en uavhengig aktuar ved bruk av en lineær opptjeningsmetode.

Planendringer amortiseres over forventet gjenværende opptjeningstid. Det samme gjelder estimatavvik som skyldes ny informasjon eller endringer i de aktuarmessige forutsetningene, i den grad de overstiger 10% av den største av pensjonsforpliktelsene og pensjonsmidlene (korridor).

## SKATT

Skattekostnaden i resultatregnskapet omfatter både periodens betalbare skatt og endring i utsatt skatt. Utsatt skatt beregnes på grunnlag av de midlertidige forskjeller som eksisterer mellom regnskapsmessige og skattemessige verdier, samt eventuelt skattemessig underskudd til fremføring ved utgangen av regnskapsåret. Skatteøkende og skattereduserende midlertidige forskjeller som reverserer eller kan reversere i samme periode er utlignet. Oppføring av utsatt skattefordel på netto skattereduserende forskjeller som ikke er utlignet og underskudd til fremføring, begrunnes med antatt fremtidig inntjening. Utsatt skatt og skattefordel som kan balanseføres oppføres netto i balansen.

## KONTANTSTRØMOPPSTILLING

Kontantstrømoppstillingen utarbeides etter den indirekte metoden. Kontanter og kontantekvivalenter omfatter kontanter, bankinnskudd og andre kortsiktige likvide plasseringer, som umiddelbart og med uvesentlig kursrisiko kan konverteres til kjente kontantbeløp og med gjenværende løpetid mindre enn tre måneder fra anskaffelsesdato.



## NOTE 1 – IMMATERIELLE EIENDELER

|                                  | Kundeportefølje | Sum           |
|----------------------------------|-----------------|---------------|
| Anskaffelseskost 01.01.          | 0               | 0             |
| Tilgang                          | 18 850          | 18 850        |
| Avgang                           | 0               | 0             |
| Anskaffelseskost 31.12.          | 18 850          | 18 850        |
| Akkumulerte avskrivninger 31.12. | 1 885           | 1 885         |
| <b>Balanseført verdi 31.12.</b>  | <b>16 965</b>   | <b>16 965</b> |
| Årets avskrivninger              | 1 885           | 1 885         |
| Forventet økonomisk levetid      | 10 år           |               |
| Avskrivningsplan                 | Lineær          |               |

## NOTE 2 – VARIGE DRIFTSMIDLER

|                                  | Bygninger og tomter | Hovedfordeling | Høyspent       | Lavspenning   | Måling        | Bredbånd       | Inventar maskiner mm. | SUM            |
|----------------------------------|---------------------|----------------|----------------|---------------|---------------|----------------|-----------------------|----------------|
| Anskaffelseskost 01.01.          | 16 215              | 132 079        | 379 172        | 122 708       | 47 031        | 117 851        | 61 244                | 876 300        |
| Tilgang                          | 1 478               | 2 603          | 14 797         | 8 975         | 35 087        | 40 202         | 8 572                 | 111 714        |
| Avgang                           | 0                   | 0              | 0              | 0             | 15 000        | 0              | 1 241                 | 16 241         |
| Anskaffelseskost 31.12.          | 17 693              | 134 682        | 393 969        | 131 683       | 67 118        | 158 053        | 68 575                | 971 773        |
| Akkumulerte avskrivninger 31.12. | 6 860               | 79 341         | 240 449        | 76 124        | 11 685        | 57 605         | 54 059                | 526 123        |
| <b>Balanseført verdi 31.12.</b>  | <b>10 833</b>       | <b>55 341</b>  | <b>153 520</b> | <b>55 559</b> | <b>55 433</b> | <b>100 448</b> | <b>14 516</b>         | <b>445 650</b> |
| Årets avskrivninger              | 357                 | 2 995          | 9 487          | 1 751         | 5 961         | 8 845          | 3 646                 | 33 042         |
| Forventet økonomisk levetid      | 20-50 år            | 15 - 35 år     | 15 - 35 år     | 15 - 35 år    | 4 - 15 år     | 20-50 år       | 3-10 år               |                |
| Avskrivningsplan                 | Lineær              | Lineær         | Lineær         | Lineær        | Lineær        | Lineær         | Lineær                |                |

## NOTE 3 – TILKNYTTET SELSKAP OG FELLESKONTROLLERT VIRKSOMHET

Investeringene i tilknyttet selskap regnskapsføres etter egenkapitalmetoden

| Selskap                   | Forretningskontor | TS | Eier-/stemmeandel |
|---------------------------|-------------------|----|-------------------|
| Flå IT-Senter AS          | Flå               | 1  | 50 %              |
| Hallingdal Trepellets AS  | Ål                | 2  | 31 %              |
| Kittilsviken Kraftverk AS | Flå               | 3  | 20 %              |
| iGlobal Tracking AS       | Ål                | 4  | 39,3 %            |

| Merverdianalyse                             | TS 1       | TS 2          | TS 3       | TS 4         |
|---|------------|---------------|------------|--------------|
| Balanseført egenkapital på kjøpstidspunktet | 205        | 11 927        | 125        | 783          |
| Goodwill                                    | 0          | 4 456         | 0          | 7 317        |
| <b>Anskaffelseskost</b>                     | <b>205</b> | <b>16 383</b> | <b>125</b> | <b>8 100</b> |

### Beregning av årets resultatandel

|                            |           |            |            |               |
|----------------------------|-----------|------------|------------|---------------|
| Andel årets resultat       | 24        | 356        | 144        | -3 177        |
| Nedskrivning               | 0         | 0          | 0          | -50           |
| Avskrivning goodwill       | 0         | 0          | 0          | -2 438        |
| <b>Årets resultatandel</b> | <b>24</b> | <b>356</b> | <b>144</b> | <b>-5 665</b> |

### Beregning av balanseført verdi 31.12.

|   |            |              |            |              |
|---|------------|--------------|------------|--------------|
| Balanseført verdi 01.01.                                | 400        | 2 846        | 477        | 0            |
| Tilgang/avgang i perioden                               | 0          | 0            | 0          | 8 100        |
| Årets resultatandel                                     | 24         | 356          | 144        | -5 665       |
| Egenkapitaljustering direkte mot egenkapitalen          | 0          | 0            | 0          | 0            |
| Overføringer til/fra selskapet (utbytte, konsernbidrag) | 0          | -180         | 0          | 0            |
| Innbetalt/tilbakebetalt egenkapital i perioden          | 0          | 0            | 0          | 0            |
| <b>Balanseført verdi 31.12.</b>                         | <b>424</b> | <b>3 022</b> | <b>621</b> | <b>2 434</b> |

|                            |      |       |
|----------------------------|------|-------|
| Uavskrevet goodwill 31.12. | 0    | 4 879 |
| Avskrivningssats goodwill  | 20 % | 33 %  |



#### NOTE 4 – ANDRE LANGSIKTIGE AKSJER OG ANDELER

| Ikke børsnoterte investeringer: | Eierandel | Balanseført verdi |
|---------------------------------|-----------|-------------------|
| Hallingdal Bio Energi AS        | 33,0 %    | 1                 |
| Torpomoen Drift AS              | 18,0 %    | 271               |
| Hitch AS                        | 12,9 %    | 2 150             |
| ATB Nett AS                     | 14,3 %    | 50                |
| Nettalliansen AS                | 4,0 %     | 22                |
| Ren AS                          | 3,0 %     | 305               |
| Gol Stavkyrkje AS               | 0,3 %     | 1                 |
| Hallingdal Næringshage AS       | 0,3 %     | 5                 |
| <b>Balanseført verdi 31.12.</b> |           | <b>2 805</b>      |

| Egenkapitalbevis:                 | Anskaff. kost | Markedsverdi  | Balanseført verdi |
|-----------------------------------|---------------|---------------|-------------------|
| Sparebanken Nord-Norge            | 1 002         | 1 879         | 1 002             |
| Sparebanken 1 SMN                 | 1 990         | 5 279         | 1 990             |
| Sparebanken 1 Buskerud – Vestfold | 288           | 352           | 288               |
| Skue Sparebank                    | 1 521         | 1 765         | 1 521             |
| Sparebanken Øst                   | 1 587         | 1 697         | 1 587             |
| Sandnes Sparebank                 | 860           | 682           | 860               |
| <b>Balanseført verdi 31.12.</b>   | <b>7 249</b>  | <b>11 654</b> | <b>7 249</b>      |

Andre investeringer:

|  |  |  |               |
|--|--|--|---------------|
| Egenkapitalinnskudd KLP                |  |  | 3 924         |
| <b>Balanseført verdi 31.12.</b>        |  |  | <b>3 924</b>  |
| <b>Totalt balanseført verdi 31.12.</b> |  |  | <b>13 978</b> |

#### NOTE 5 – RESERVELAGER

|   | 2017         | 2016         |
|---|--------------|--------------|
| Reservelager vurdert til anskaffelseskost | 3 922        | 3 319        |
| <b>Sum</b>                                | <b>3 922</b> | <b>3 319</b> |

#### NOTE 6 – FORDRINGER OG GJELD

| Kundefordringer                      | 2017          | 2016          |
|--------------------------------------|---------------|---------------|
| Kundefordringer til pålydende        | 42 381        | 40 330        |
| Avsetning til tap på kundefordringer | -1 235        | -1 775        |
| <b>Kundefordringer i balansen</b>    | <b>41 146</b> | <b>38 555</b> |

| Forordringer med forfall senere enn ett år    | 2017       | 2016       |
|---|------------|------------|
| Andre langsiktige forordringer (spesifiseres) |            |            |
| Flå IT-Senter AS                              | 400        | 450        |
| <b>Sum</b>                                    | <b>400</b> | <b>450</b> |

| Langsiktig gjeld med forfall senere enn 5 år | 2017          | 2016     |
|--|---------------|----------|
| Gjeld til kredittinstitusjoner               | 25 000        | 0        |
| <b>Sum</b>                                   | <b>25 000</b> | <b>0</b> |

Lånet kan forlenges med et år av gangen.

|                              | 2017          | 2016     |
|------------------------------|---------------|----------|
| <b>Gjeld sikret ved pant</b> | <b>25 000</b> | <b>0</b> |

Balanseført verdi av pantsatte eiendeler

|   |               |          |
|---|---------------|----------|
| Det er stilt pant i driftsmidler, reservelager og kundefordringer for | 70 000        | 0        |
| <b>Sum</b>  | <b>70 000</b> | <b>0</b> |

Eiendelene er i tillegg stillet som sikkerhet for

|                        |               |          |
|------------------------|---------------|----------|
| Ubenyttet kassekreditt | 45 000        | 0        |
| <b>Sum</b>             | <b>45 000</b> | <b>0</b> |

#### NOTE 7 – MELLOMVÆRENDE MED SELSKAP I SAMME KONSERN M.V.

|                    | Kundefordringer |          | Andre fordringer |              |
|--------------------|-----------------|----------|------------------|--------------|
|                    | 2017            | 2016     | 2017             | 2016         |
| Tilknyttet selskap | 0               | 0        | 400              | 2 175        |
| <b>Sum</b>         | <b>0</b>        | <b>0</b> | <b>400</b>       | <b>2 175</b> |

|                    | Øvrig langsiktig gjeld |          | Leverandørgjeld |          |
|--------------------|------------------------|----------|-----------------|----------|
|                    | 2017                   | 2016     | 2017            | 2016     |
| Tilknyttet selskap | 0                      | 0        | 0               | 0        |
| <b>Sum</b>         | <b>0</b>               | <b>0</b> | <b>0</b>        | <b>0</b> |

## NOTE 8 – BUNDNE BANKINNSKUDD, TREKKRETTIGHETER

| Bundne bankinnskudd | 2017  | 2016  |
|---------------------|-------|-------|
| Skattetrekksmidler  | 3 570 | 3 407 |

| Trekkrettigheter       | 2017   | 2016 |
|------------------------|--------|------|
| Ubenyttet kassekreditt | 45 000 | 0    |

## NOTE 9 – EGENKAPITAL

| Årets endring i egenkapital                | Aksjekapital   | Annen egenkapital | Minoritet     | Sum            |
|--|----------------|-------------------|---------------|----------------|
| Selskapsregnskap 01.01.                    | 200 000        | 244 642           | 0             | 444 642        |
| Etablering konsern, effekt på egenkapital* |                | 2 197             | 531           | 2 728          |
| <b>Egenkapital 01.01. konsolidert</b>      | <b>200 000</b> | <b>246 839</b>    | <b>531</b>    | <b>447 370</b> |
| Kapitalforhøyelse                          | 0              | 0                 | 10 000        | 10 000         |
| Årets resultat                             | 0              | 14 792            | -163          | 14 629         |
| Avsatt utbytte                             | 0              | 0                 | 0             | 0              |
| <b>Egenkapital 31.12.</b>                  | <b>200 000</b> | <b>261 631</b>    | <b>10 368</b> | <b>472 000</b> |

\* Dette gjelder konsolidering av Halling Konsult AS og overgang til egenkapitalmetoden for tilknyttede selskaper.

## NOTE 10 – AKSJEKAPITAL OG AKSJONÆRINFORMASJON

Aksjekapitalen på kr 200 000 000 består av 10 00 0aksjer á kr. 20 000.

| Oversikt over de (20) største aksjonærene 31.12 | Antall        | Eierandel      |
|---|---------------|----------------|
| Hol Kommune                                     | 2 989         | 29,9 %         |
| Ål Kommune                                      | 2 491         | 24,9 %         |
| Gol Kommune                                     | 2 192         | 21,9 %         |
| Nes Kommune                                     | 1 694         | 16,9 %         |
| Flå Kommune                                     | 598           | 6,0 %          |
| Hemsedal Kommune                                | 36            | 0,4 %          |
| <b>Totalt antall aksjer</b>                     | <b>10 000</b> | <b>100,0 %</b> |

## NOTE 11 – PENSJONER

Konsernet har pensjonsordninger som omfatter i alt 80 personer i konsernet. Morselskapet har en kollektiv pensjonsordning etter Lov om foretakspensjon og datterselskapene har innskuddsordninger for de ansatte. Forpliktelsene knyttet til den kollektive ordningen er dekket gjennom et forsikringsselskap.

Konsernet har også en avtalefestet førtidspensjonsordning (AFP) hvor de ansatte i morselskapet inngår. Selskapets og konsernets pensjonsordninger tilfredsstiller kravene i lov om obligatorisk tjenstepensjon.

| Personer i ordningene | Aktive | Pensjonister |
|-----------------------|--------|--------------|
| Ytelsesordning        | 65     | 50           |
| Innskuddspensjon      | 15     | 0            |

| Resultatregnskap                            | 2017         | 2016         |
|---|--------------|--------------|
| Nåverdi av årets pensjonsopptjening         | 6 882        | 6 161        |
| Rentekostnad av pensjonsforpliktelsen       | 5 060        | 5 191        |
| Avkastning på pensjonsmidler                | -5 209       | -4 626       |
| Lønnstrekk fra ansatte                      | -772         | -747         |
| Administrasjonskostnader                    | 453          | 434          |
| Resultatførte planavvik/estimatendringer    | 2 100        | 2 449        |
| Arbeidsgiveravgift                          | 453          | 759          |
| <b>Netto pensjonskostnad ytelsesordning</b> | <b>8 967</b> | <b>9 621</b> |

|  |              |              |
|--|--------------|--------------|
| Kostnader ved innskuddsordning inkl arbeidsgiveravgift | 386          | 287          |
| <b>Sum netto pensjonskostnad</b>                       | <b>9 353</b> | <b>9 908</b> |

| Balansen   | 2017           | 2016           |
|--|----------------|----------------|
|  | Sikret         | Sikret         |
| Opptjente pensjonsforpliktelser 31.12.             | 210 002        | 191 621        |
| <b>Beregnet brutto pensjonsforpliktelse 31.12.</b> | <b>210 002</b> | <b>191 621</b> |
| Pensjonsmidler (til markedsverdi) 31.12.           | 159 468        | 145 131        |
| Ikke resultatførte estimatavvik/planendringer      | -53 242        | -50 662        |
| Arbeidsgiveravgift                                 | 5 355          | 4 928          |
| <b>Netto pensjonsforpliktelse /-midler</b>         | <b>2 647</b>   | <b>756</b>     |

| Økonomiske forutsetninger              | 2017   | 2016   |
|--|--------|--------|
| Diskonteringsrente                     | 2,4 %  | 2,6 %  |
| Forventet lønnsregulering              | 2,5 %  | 2,5 %  |
| Forventet pensjonsregulering           | 1,48 % | 1,48 % |
| Forventet G-regulering                 | 2,25 % | 2,25 % |
| Forventet avkastning på pensjonsmidler | 4,1 %  | 3,6 %  |



## NOTE 12 – SKATT

| Beregning av utsatt skatt/utsatt skattefordel                         | 2017          | 2016         |
|---|---------------|--------------|
| Midlertidige forskjeller  |               |              |
| Varige driftsmidler   | 41 869        | 4 961        |
| Kundefordringer   | -1 220        | -1 745       |
| Pensjonsforpliktelse  | -2 648        | -756         |
| Andre avsetninger   | -50           | 0            |
| Akk. mer-/mindreinntekt   | -5 550        | 5 551        |
| Netto midlertidige forskjeller  | 32 401        | 8 011        |
| Underskudd til fremføring   | -5 895        | 0            |
| <b>Grunnlag for utsatt skatt</b>                                      | <b>26 506</b> | <b>8 011</b> |
| Utsatt skatt  | 6 096         | 1 923        |
| Herav ikke balanseført utsatt skattefordel                            | 0             | 0            |
| <b>Netto utsatt skatt i balansen</b>                                  | <b>6 096</b>  | <b>1 923</b> |
| Presentert som utsatt skattefordel                                    | 310           | 64           |
| Presentert som utsatt skatt   | 6 406         | 1 986        |
| Grunnlag for skattekostnad, endring i utsatt skatt og betalbar skatt  | 2017          | 2016         |
| <b>Grunnlag for betalbar skatt</b>                                    |               |              |
| Resultat før skattekostnad  | 19 096        | 31 343       |
| Permanente forskjeller  | 620           | -510         |
| Grunnlag for skattekostnad på årets resultat                          | 19 716        | 30 833       |
| Endring i midlertidige forskjeller                                    | -18 495       | -21 853      |
| <b>Gr.lag for bet.bar skatt i res.regnskapet</b>                      | <b>1 221</b>  | <b>8 980</b> |
| Anvendelse av fremførbart underskudd                                  | 0             | 0            |
| <b>Skattepliktig inntekt (grunnlag for betalbar skatt i balansen)</b> | <b>1 221</b>  | <b>8 980</b> |
| Fordeling av skattekostnaden  | 2017          | 2016         |
| Betalbar skatt  | 293           | 2 245        |
| For mye, for lite avsatt i fjor                                       | 0             | 0            |
| Sum betalbar skatt  | 293           | 2 245        |
| Endring i utsatt skatt/skattefordel med gammel skattesats             | 4 439         | 5 464        |
| Endring i utsatt skatt/skattefordel som følge av endret skattesats    | -265          | -80          |
| <b>Skattekostnad</b>  | <b>4 467</b>  | <b>7 629</b> |
| <b>Avstemming av årets skattekostnad</b>                              |               |              |
| Regnskapsmessig resultat før skattekostnad                            | 19 096        | 31 343       |
| Beregnet skatt  | 4 583         | 7 836        |
| Skattekostnad i resultatregnskapet                                    | 4 467         | 7 629        |
| Differanse  | -116          | -207         |
| Differansen består av følgende:                                       |               |              |
| Skatt av permanente forskjeller                                       | 149           | -127         |
| Endring i utsatt skatt/skattefordel som følge av endret skattesats    | -265          | 0            |
| Andre forskjeller   | 0             | -79          |
| Sum forklart differanse   | -116          | -207         |
| <b>Betalbar skatt i balansen</b>                                      |               |              |
| Betalbar skatt i skattekostnaden                                      | 293           | 2 245        |
| Skattevirkning av konsernbidrag                                       | 0             | 0            |
| <b>Betalbar skatt i balansen</b>                                      | <b>293</b>    | <b>2 245</b> |

**NOTE 13 – DRIFTSINNEKTER**

|                       | 2017           | 2016           |
|-----------------------|----------------|----------------|
| Overføringsinntekter  | 158 888        | 167 055        |
| Andre driftsinntekter | 41 346         | 28 277         |
| <b>Sum</b>            | <b>200 234</b> | <b>195 332</b> |

| Fordeling av andre driftsinntekter | 2017          | 2016          |
|------------------------------------|---------------|---------------|
| Tjenester                          | 10 559        | 10 221        |
| Bredbånd/internett                 | 27 749        | 16 321        |
| Utleie                             | 2 209         | 1 231         |
| Annet                              | 829           | 503           |
| <b>Sum</b>                         | <b>41 346</b> | <b>28 277</b> |

**NOTE 14 – LØNSKOSTNADER, ANTALL ANSATTE, GODTGJØRELSER, LÅN TIL ANSATTE MM.**

| Lønnskostnader           | 2017          | 2016          |
|--------------------------|---------------|---------------|
| Lønninger                | 55 271        | 48 892        |
| Arbeidsgiveravgift       | 7 687         | 7 286         |
| Pensjonskostnader        | 9 353         | 9 908         |
| Andre ytelser            | 1 060         | 1 017         |
| Aktiverte lønnskostnader | -16 019       | -9 716        |
| <b>Sum</b>               | <b>57 353</b> | <b>57 387</b> |

|   | 2017 | 2016 |
|---|------|------|
| Antall ansatte i regnskapsåret har vært | 88   | 74   |

| Ytelser til ledende personer | Daglig leder | Styret |
|------------------------------|--------------|--------|
| Lønn                         | 1 150        | 325    |
| Pensjonsutgifter             | 188          | 0      |
| Annen godtgjørelse           | 45           | 0      |

Verken styreleder eller daglig leder har noen bonusavtaler, og de har heller ingen avtaler om godtgjørelse ved opphør av arbeidsforholdet/vervet.  
Det er ikke gitt lån/sikkerhetsstillelse til daglig leder, styrets leder eller andre nærstående parter.

|  |            |
|--|------------|
| Kostnadsført godtgjørelse til revisor                      |            |
| Lovpålagt revisjon (inkl. teknisk bistand med årsregnskap) | 147        |
| Andre attestasjonstjenester                                | 0          |
| Skatterådgivning (inkl. teknisk bistand med skattemelding) | 10         |
| Annen bistand (må spesifiseres)                            | 9          |
| <b>Sum</b>   | <b>166</b> |

**NOTE 15 – SEGMENTREGNSKAP OG AKKUMULERT MER-/MINDREINNEKT**

Selskapet har totalt inntektsført merinntekt inkl. renter på 5 550 fram t.o.m. 31.12.2017.  
Denne merinntekten skal tilbakebetales over nettleien de nærmeste årene.  
Pr 31.12.2016 hadde selskapet en mindreinntekt på 5 543.

| SEGMENTREGNSKAP<br>( Alle tall i 1 000 ) | Reg.nett      | Dist.nett      | Kr.oms.       | B.Bånd        | Øvrig         | Eliminering    | Totalt         |
|--|---------------|----------------|---------------|---------------|---------------|----------------|----------------|
| <b>INNEKTER:</b>                         |               |                |               |               |               |                |                |
| Nettleie                                 | -29 122       | -159 956       | -6 293        |               | -             | 25 902         | -169 469       |
| Mer/Mindreinntekt                        | -881          | 11 944         |               | -             | -             | 31             | 11 094         |
| Andre nettinntekter                      |               | -599           | -             |               |               |                | -599           |
| Sum nettinntekter                        | -30 003       | -148 611       | -6 293        | -             | -             |                | -158 974       |
| Andre driftsinntekter                    |               |                |               | -13 815       | -5 098        |                | -18 913        |
| Sum inntekter                            | -30 003       | -148 611       | -6 293        | -13 815       | -5 098        | -              | -177 887       |
| <b>KOSTNADER:</b>                        |               |                |               |               |               |                |                |
| KON                                      | 20 387        | 28 463         | -             |               | -             | -24 500        | 24 350         |
| Lønn og personal                         | 1 164         | 43 075         |               | 612           | 1 380         |                | 46 231         |
| Andre driftskostnader                    | 2 548         | 19 489         | 143           | 6 867         | 2 440         | 627            | 32 114         |
| Tap i nettet                             | 983           | 10 852         | -             |               | -             |                | 11 835         |
| Avskrivninger                            | 3 673         | 19 909         | -             | 9 091         | 22            |                | 32 695         |
| Eiendomsskatt                            |               | 7 985          | -             |               |               |                | 7 985          |
| Kjøp av kraft lev.plikt                  | -             | -              | 4 748         |               | -             |                | 4 748          |
| Tap på fordringer                        |               | -168           |               |               |               |                | -168           |
| <b>Sum kostnader:</b>                    | <b>28 755</b> | <b>129 605</b> | <b>4 891</b>  | <b>16 570</b> | <b>3 842</b>  | <b>-23 873</b> | <b>159 790</b> |
| <b>RESULTAT nettnivåer :</b>             | <b>-1 248</b> | <b>-19 006</b> | <b>-1 402</b> | <b>2 755</b>  | <b>-1 256</b> | <b>-23 873</b> | <b>-18 097</b> |

| Saldo mer-/ mindreinntekt               | Reg.nett     | Distr.nett    | Totalt       |
|---|--------------|---------------|--------------|
| Inntektsramme 2017                      | 9900         | 110620        | 120520       |
| Tillat inntekt                          | 29303        | 149225        | 178528       |
| Sum faktisk inntekt                     | 29122        | 160469        | 189591       |
| Mer/mindreinntekt                       | 181          | -11244        | -11063       |
| Renter mer/mindreinntekt                | -23          | 22            | -1           |
| Inngående saldo mer-/mindreinntekt      | 1784         | 3 759         | 5543         |
| Red inntektsr. etter kor. Av NVE        | 11           | -40           | -29          |
| Mer/mindreinntekt 2017                  | 181          | -11244        | -11063       |
| Renter av mer/MINDREINNEKT 2017         | -23          | 22            | -1           |
| <b>Utgående saldo mer/mindreinntekt</b> | <b>1 953</b> | <b>-7 503</b> | <b>-5550</b> |

| Balanse- avkastningsgrunnlag                   | Reg.nett    | Dist.nett   | B.Bånd       | Totalt   |
|--|-------------|-------------|--------------|----------|
| Sum driftsmidler etter fordeling pr 01.01.2017 | 59 904      | 236 480     | 70 127       | 366 511  |
| Sum driftsmidler etter fordeling pr 31.12.2016 | 59 141      | 280 249     | 101 966      | 441 356  |
| Gjennomsnittlig driftsmidler                   | 59 523      | 258 365     | 86 047       |          |
| 1% påslag for nettkapital                      | 595         | 2 584       | 860          |          |
| Avkastningsgrunnlag                            | 60 118      | 260 948     | 86 907       | 407 973  |
| <b>Avkastning</b>                              | <b>2,08</b> | <b>7,82</b> | <b>-3,17</b> | <b>4</b> |

**NOTE 16 – ANDRE DRIFTSKOSTNADER (HALLINGDAL KRAFTNETT AS)**

| (Alle tall i 1000)                         | 2017          | 2016          |
|--|---------------|---------------|
| 63 Eiendomskostnader                       | 2 821         | 2 410         |
| 64 Leiekostnader, leasing                  | 175           | 192           |
| 65 Verktøy/materiell/utstyr                | 7 163         | 6 101         |
| 66 Arbeid ved fremmede                     | 14 051        | 11 324        |
| 67 Div.fremmede tjenester                  | 1 702         | 5 192         |
| 68 Kontorutgifter                          | 405           | 411           |
| 69 Tele-og postkostnader                   | 3 631         | 3 792         |
| 70 Kost. egne tr.midler exl. avs.          | 3 118         | 2 515         |
| 71 Reisekostnader                          | 508           | 519           |
| 73 Sponsing, Fagkontigent og markedsføring | 725           | 82            |
| 74 Kontingenter/enøk                       | 534           | 473           |
| 75 Forsikringer, bygg, eiendom             | 467           | 463           |
| 76 Tilsynsavgift/Erstatninger              | 106           | 961           |
| 789 Tap på fordringer                      | -168          | 442           |
| Aktivering av ind. Kostnader               | -3 434        | -825          |
| <b>Sum andre driftskostnader</b>           | <b>31 804</b> | <b>34 052</b> |


**NOTE 17 –KONTANTSTRØMOPPSTILLING**

| Hallingdal Kraftnett AS                              |                | Konsern         |                |
|--|----------------|-----------------|----------------|
| 2017   | 2016           | 2017            | 2016           |
| <b>Kontantstrømmer fra operasjonelle aktiviteter</b> |                |                 |                |
| 19 041   | 30 315         | 19 096          | 31 868         |
| -2 026   | -6 255         | -2 245          | -6 437         |
| -4 198   | 0              | -4 227          | 0              |
| 32 696   | 32 176         | 34 927          | 32 201         |
| 0  | 0              | 388             | 0              |
| -603   | 28             | -603            | 28             |
| -737   | -2 971         | -2 591          | -1 860         |
| 6 858  | 7 703          | 8 747           | 7 690          |
| 1 891  | 1 425          | 1 891           | 1 616          |
| 6 053  | 0              | 5 321           | -524           |
| 28 280   | -3 138         | 28 234          | -3 139         |
| <b>87 255</b>  | <b>59 283</b>  | <b>88 938</b>   | <b>61 443</b>  |
| <b>Kontantstrømmer fra investeringsaktiviteter</b>   |                |                 |                |
| 248  | 0              | 248             | 0              |
| -108 674   | -45 268        | -130 564        | -45 354        |
| 9 858  |                | 9 858           | 0              |
| -24 656  | -30            | -10 698         | -30            |
| 0  | -1 400         | 0               | -1 400         |
| 0  | 0              | 1 775           | 23             |
| <b>-123 224</b>                                      | <b>-46 698</b> | <b>-129 381</b> | <b>-46 761</b> |
| <b>Kontantstrømmer fra finansieringsaktiviteter</b>  |                |                 |                |
| 25 000   | 0              | 25 000          | 0              |
| 0  | 0              | 10 000          | 0              |
| <b>25 000</b>  | <b>0</b>       | <b>35 000</b>   | <b>0</b>       |
| <b>0</b>   | <b>0</b>       | <b>0</b>        | <b>0</b>       |
| -10 969  | 12 585         | -5 443          | 14 682         |
| 57 725   | 45 140         | 61 569          | 46 887         |
| <b>46 756</b>  | <b>57 725</b>  | <b>56 126</b>   | <b>61 569</b>  |



Til generalforsamlingen i Hallingdal Kraftnett AS

## Uavhengig revisors beretning

### Uttalelse om revisjonen av årsregnskapet

#### Konklusjon

Vi har revidert Hallingdal Kraftnett AS' årsregnskap som viser et overskudd i selskapsregnskapet på tnok 14 621 og et overskudd i konsernregnskapet på tnok 14 629. Årsregnskapet består av:

- selskapsregnskapet, som består av balanse per 31. desember 2017, resultatregnskap og kontantstrømpoppstilling for regnskapsåret avsluttet per denne datoen og noter, herunder et sammendrag av viktige regnskapsprinsipper, og
- konsernregnskapet, som består av balanse per 31. desember 2017, resultatregnskap og kontantstrømpoppstilling for regnskapsåret avsluttet per denne datoen og noter, herunder et sammendrag av viktige regnskapsprinsipper.

Etter vår mening:

- er årsregnskapet avgitt i samsvar med lov og forskrifter
- gir det medfølgende selskapsregnskapet et rettviseende bilde av den finansielle stillingen til Hallingdal Kraftnett AS per 31. desember 2017 og av selskapets resultater og kontantstrømmer for regnskapsåret som ble avsluttet per denne datoen i samsvar med regnskapslovens regler og god regnskapsskikk i Norge.
- gir det medfølgende konsernregnskapet et rettviseende bilde av den finansielle stillingen til konsernet Hallingdal Kraftnett AS per 31. desember 2017 og av konsernets resultater og kontantstrømmer for regnskapsåret som ble avsluttet per denne datoen i samsvar med regnskapslovens regler og god regnskapsskikk i Norge.

#### Grunnlag for konklusjonen

Vi har gjennomført revisjonen i samsvar med lov, forskrift og god revisjonsskikk i Norge, herunder de internasjonale revisjonsstandardene International Standards on Auditing (ISA-ene). Våre oppgaver og plikter i henhold til disse standardene er beskrevet i Revisors oppgaver og plikter ved revisjon av årsregnskapet. Vi er uavhengige av selskapet og konsernet slik det kreves i lov og forskrift, og har overholdt våre øvrige etiske forpliktelser i samsvar med disse kravene. Etter vår oppfatning er innhentet revisjonsbevis tilstrekkelig og hensiktsmessig som grunnlag for vår konklusjon.

#### Øvrig informasjon

Ledelsen er ansvarlig for øvrig informasjon. Øvrig informasjon består av årsberetningen og informasjon i årsrapporten, men inkluderer ikke årsregnskapet og revisjonsberetningen.

Vår uttalelse om revisjonen av årsregnskapet dekker ikke øvrig informasjon, og vi attesterer ikke den øvrige informasjonen.

I forbindelse med revisjonen av årsregnskapet er det vår oppgave å lese øvrig informasjon med det formål å vurdere hvorvidt det foreligger vesentlig inkonsistens mellom øvrig informasjon og årsregnskapet, kunnskap vi har opparbeidet oss under revisjonen, eller hvorvidt den tilsynelatende inneholder vesentlig feilinformasjon.

Dersom vi konkluderer med at den øvrige informasjonen inneholder vesentlig feilinformasjon er vi pålagt å rapportere det. Vi har ingenting å rapportere i så henseende.

#### Styrets og daglig leders ansvar for årsregnskapet

Styret og daglig leder (ledelsen) er ansvarlig for å utarbeide årsregnskapet i samsvar med lov og forskrifter, herunder for at det gir et rettviseende bilde i samsvar med regnskapslovens regler og god regnskapsskikk i Norge. Ledelsen er også ansvarlig for slik intern kontroll som den finner nødvendig for å kunne utarbeide et årsregnskap som ikke inneholder vesentlig feilinformasjon, verken som følge av misligheter eller utilsiktede feil.

Ved utarbeidelsen av årsregnskapet er ledelsen ansvarlig for å ta standpunkt til selskapets og konsernets evne til fortsatt drift, og på tilbørlig måte å opplyse om forhold av betydning for fortsatt drift. Forutsetningen om fortsatt drift skal legges til grunn for årsregnskapet så lenge det ikke er sannsynlig at virksomheten vil bli avviklet.

#### Revisors oppgaver og plikter ved revisjonen av årsregnskapet

Vårt mål med revisjonen er å oppnå betryggende sikkerhet for at årsregnskapet som helhet ikke inneholder vesentlig feilinformasjon, verken som følge av misligheter eller utilsiktede feil, og å avgi en revisjonsberetning som inneholder vår konklusjon. Betyggende sikkerhet er en høy grad av sikkerhet, men ingen garanti for at en revisjon utført i samsvar med lov, forskrift og god revisjonsskikk i Norge, herunder ISA-ene, alltid vil avdekke vesentlig feilinformasjon som eksisterer. Feilinformasjon kan oppstå som følge av misligheter eller utilsiktede feil. Feilinformasjon blir vurdert som vesentlig dersom den enkeltvis eller samlet med rimelighet kan forventes å påvirke økonomiske beslutninger som brukerne foretar basert på årsregnskapet.

Som del av en revisjon i samsvar med lov, forskrift og god revisjonsskikk i Norge, herunder ISA-ene, utøver vi profesjonelt skjønn og utviser profesjonell skepsis gjennom hele revisjonen. I tillegg:

- identifiserer og anslår vi risikoen for vesentlig feilinformasjon i regnskapet, enten det skyldes misligheter eller utilsiktede feil. Vi utformer og gjennomfører revisjonshandlinger for å

håndtere slike risikoer, og innhenter revisjonsbevis som er tilstrekkelig og hensiktsmessig som grunnlag for vår konklusjon. Risikoen for at vesentlig feilinformasjon som følge av misligheter ikke blir avdekket, er høyere enn for feilinformasjon som skyldes utilsiktede feil, siden misligheter kan innebære samarbeid, forfalskning, bevisste utelatelser, uriktige fremstillinger eller overstyring av internkontroll.

- opparbeider vi oss en forståelse av den interne kontroll som er relevant for revisjonen, for å utforme revisjonshandlinger som er hensiktsmessige etter omstendighetene, men ikke for å gi uttrykk for en mening om effektiviteten av selskapets og konsernets interne kontroll.
- evaluerer vi om de anvendte regnskapsprinsippene er hensiktsmessige og om regnskapsestimatene og tilhørende noteopplysninger utarbeidet av ledelsen er rimelige.
- konkluderer vi på hensiktsmessigheten av ledelsens bruk av fortsatt drift-forutsetningen ved avleggelsen av regnskapet, basert på innhentede revisjonsbevis, og hvorvidt det foreligger vesentlig usikkerhet knyttet til hendelser eller forhold som kan skape tvil av betydning om selskapets evne til fortsatt drift. Dersom vi konkluderer med at det eksisterer vesentlig usikkerhet, kreves det at vi i revisjonsberetningen henleder oppmerksomheten på tilleggsopplysningene i regnskapet, eller, dersom slike tilleggsopplysninger ikke er tilstrekkelige, at vi modifierer vår konklusjon om årsregnskapet og årsberetningen. Våre konklusjoner er basert på revisjonsbevis innhentet inntil datoen for revisjonsberetningen. Etterfølgende hendelser eller forhold kan imidlertid medføre at selskapet ikke fortsetter driften.
- evaluerer vi den samlede presentasjonen, strukturen og innholdet, inkludert tilleggsopplysningene, og hvorvidt årsregnskapet representerer de underliggende transaksjonene og hendelsene på en måte som gir et rettviseende bilde.
- innhenter vi tilstrekkelig og hensiktsmessig revisjonsbevis vedrørende den finansielle informasjonen til enhetene eller forretningsområdene i konsernet for å kunne gi uttrykk for en mening om det konsoliderte regnskapet. Vi er ansvarlige for å lede, følge opp og gjennomføre konsernrevisjonen. Vi alene er ansvarlige for vår revisjonskonklusjon.

Vi kommuniserer med styret blant annet om det planlagte omfanget av revisjonen og til hvilken tid revisjonsarbeidet skal utføres. Vi utveksler også informasjon om forhold av betydning som vi har avdekket i løpet av revisjonen, herunder om eventuelle svakheter av betydning i den interne kontrollen.

### Uttalelse om øvrige lovmessige krav

#### Konklusjon om årsberetningen

Basert på vår revisjon av årsregnskapet som beskrevet ovenfor, mener vi at opplysningene i årsberetningen om årsregnskapet, forutsetningen om fortsatt drift og forslaget til anvendelse av overskuddet er konsistente med årsregnskapet og i samsvar med lov og forskrifter.

(3)

#### Konklusjon om registrering og dokumentasjon

Basert på vår revisjon av årsregnskapet som beskrevet ovenfor, og kontrollhandlinger vi har funnet nødvendig i henhold til internasjonal standard for attestasjonsoppdrag (ISAE) 3000 «Attestasjonsoppdrag som ikke er revisjon eller forenklet revisorkontroll av historisk finansiell informasjon», mener vi at ledelsen har oppfylt sin plikt til å sørge for ordentlig og oversiktlig registrering og dokumentasjon av selskapets og konsernets regnskapsopplysninger i samsvar med lov og god bokføringsskikk i Norge.

Drammen, 12. april 2018  
PricewaterhouseCoopers AS



Paal Ødegård  
Statsautorisert revisor

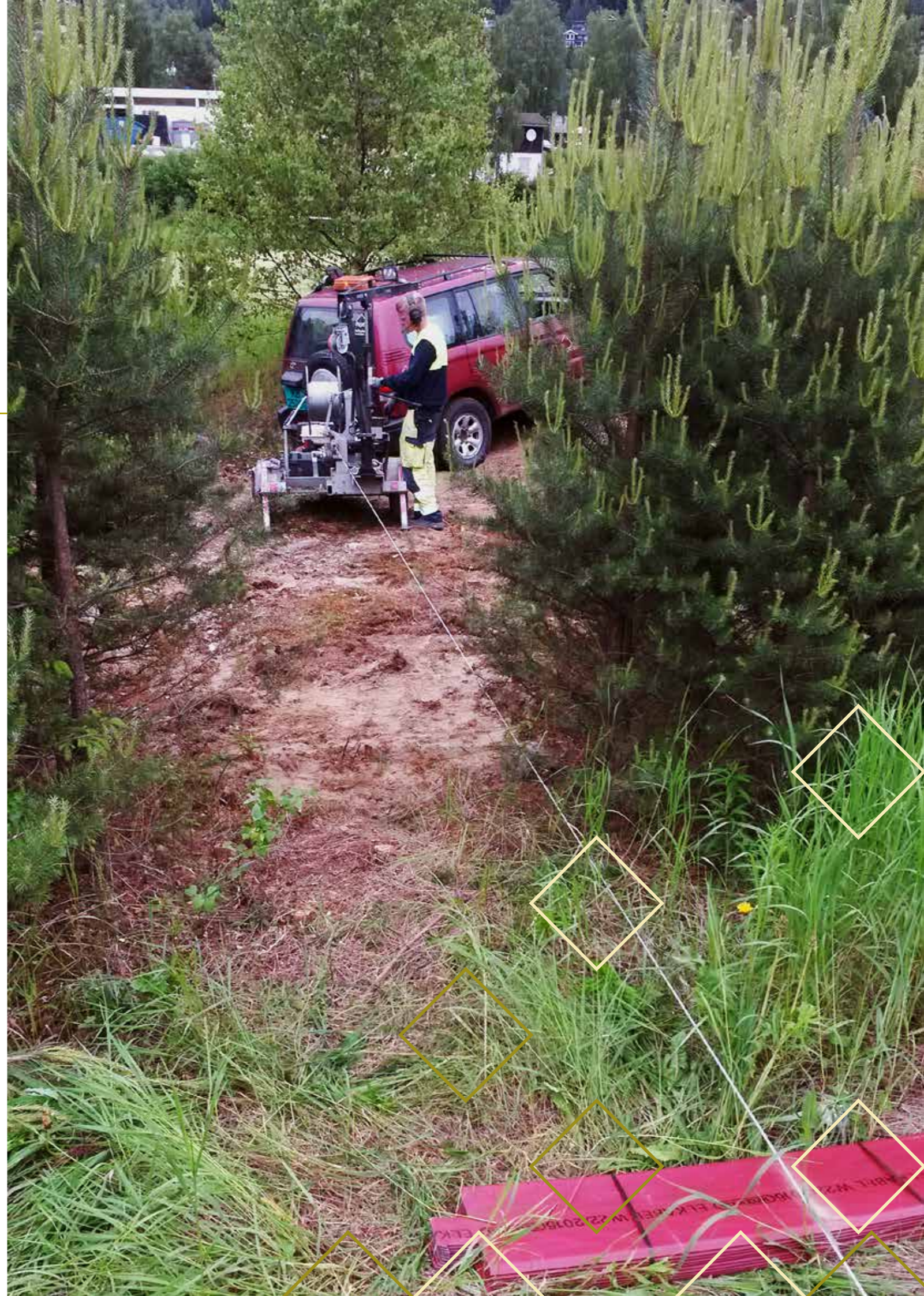
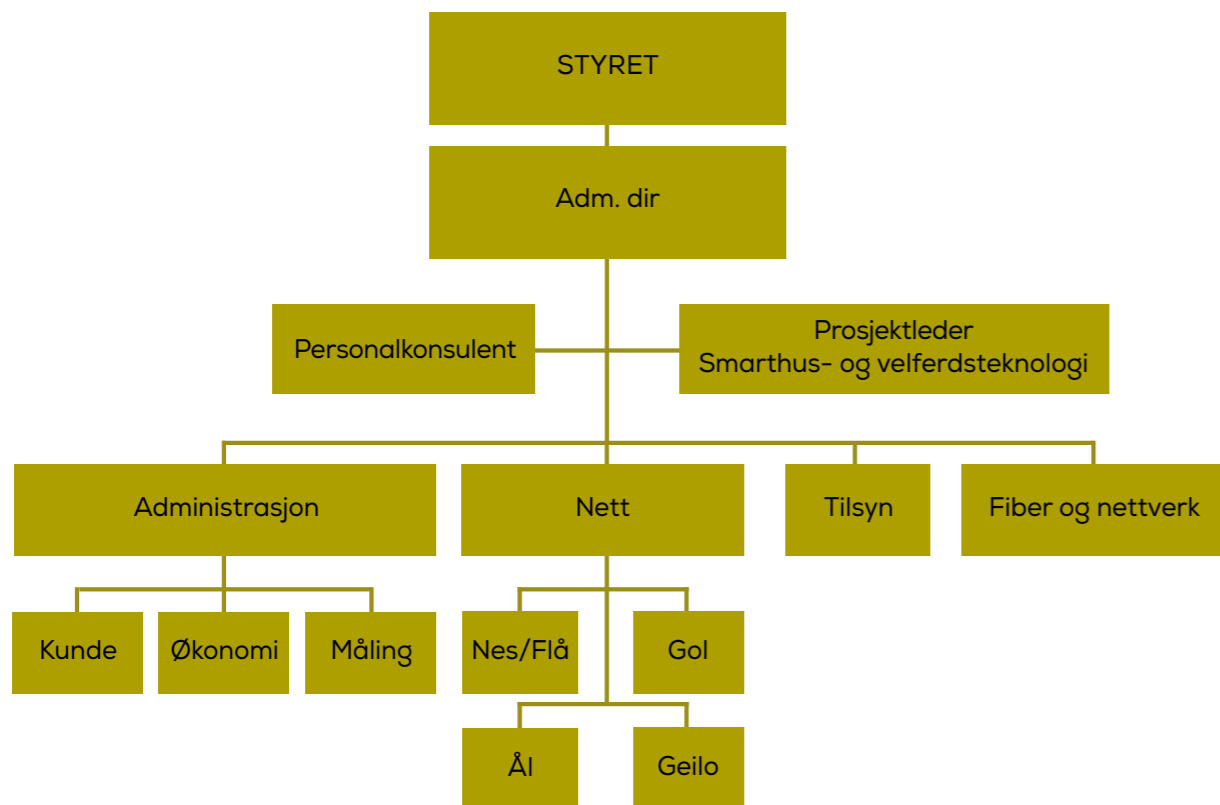
(4)



## 4. ORGANISASJON

### 4.1 Organisasjonsplan, eierforhold

Hallingdal Kraftnett AS er bygd opp etter følgende organisasjonsplan pr. 31.12.17:



Virksomheten er lokalisert på følgende steder: Geilo, Ål, Torpomoen, Gol og Nes (dekker Flå).

Administrerende direktør, personalkonsulent og administrasjonssjef er stasjonert ved hovedkontoret på Geilo, nettsjef på Gol og tilsynssjef på Torpomoen.

Nettsjefen er ansvarlig for de lokale nettavdelingene Hol, Ål, Gol og Nes. Hver av disse avdelingene består av energimontører, overmontør, avdelingsleder, renholder og måling. Avdelingen på Nes dekker både Nes og Flå. Avdeling Gol har en utvidet stab med ingeniører og teknisk personell.

Tilsynsavdelingen har tilholdssted på Torpomoen. Fibervirksomheten er en del av nettsjefens ansvar.

I mars 2017 ble det opprettet en fiber- og nettverksavdeling som har som primær oppgaver å drifte og videreutvikle vår fiberinfrastruktur.

En person er ansatt i en 2-årig prosjektstilling for å etablere og kommersialisere smarthustjenester samt å gjennomføre et pilotprosjekt på velferdstjenester som baserer seg på en integrert løsning med smarthus teknologi og software utviklet av det lokale selskapet iGlobalTracking AS.

#### GENERALFORSAMLING

Generalforsamlingen er sammensatt av representanter fra Hol, Ål, Gol, Nes, Flå og Hemsedal kommuner, og velger bl.a. styrets leder og nestleder. Det ble holdt ordinær generalforsamling 19. mai, hvor ni saker var oppe til vedtak/orientering.



## 4.2 Styre og ledelse

Styret skal bestå av ett medlem med personlig vara- representant fra hver av kommunene Hol, Ål, Gol, Nes og Flå pluss 2 ansatte representanter. Hemsedal kommune er representert med observatør uten stemmerett.

Styret for selskapet er sammensatt av følgende representanter valgt av generalforsamlingen etter nominasjon fra eierkommunene:

|                     |   |
|---------------------|---|
| <b>Hol kommune:</b> | Siv Nesfossen<br>(styremedlem)<br>Kjell Gunnar Haugen<br>(varamedlem)         |
| <b>Ål kommune:</b>  | Geir Veslegard<br>(Nestleder)<br>Bjørn Torsteinsrud<br>(varamedlem)           |
| <b>Gol kommune:</b> | Kristin Bakke Haugen<br>(styremedlem)<br>Tore Ness (varamedlem)               |
| <b>Nes kommune:</b> | Gudbrand Gulsvik<br>(Styreleder)<br>Anne Marie Kollhus (varamedlem)           |
| <b>Flå kommune:</b> | Karsten Ekeren<br>(styremedlem)<br>Sigrid Ingeborg Gisleterud<br>(varamedlem) |

De ansatte er representert med 2 medlemmer med hver sin vararepresentant:

|   |
|---|
| Guttorm Groven<br>(styremedlem)         |
| Arne Inge Øyum<br>(styremedlem)         |
| Kåre Peder Rasmushaugen<br>(varamedlem) |
| Syver Medgard<br>(varamedlem)           |

I 2017 ble det avholdt 7 møter, hvorav 1 ekstraordinært, med til sammen 41 saker.

Det tradisjonsrike eierseminaret ble avholdt i februar måned.

## 4.3 Overordnede mål for Hallingdal Kraftnett AS

På eierseminaret i februar 2011 la styret frem et forslag til reviderte overordnede mål for Hallingdal Kraftnett AS. Disse ble diskutert og gjennomdrøftet. Styrets forslag ble deretter akseptert som Hallingdal Kraftnett AS sine overordnede mål.

### ØKONOMI/PRISER

Følgende mål gjelder for selskapet i et normalår:

Etablere og gjennomføre gode budsjetteringsrutiner og sørge for underlag for budsjettansvarlige med tilstrekkelig tallmateriale som grunnlag. Dette skal bidra til at budsjettavviket på inntekts- og kostnads-sida hver for seg er < 3 %.

Jevn utvikling i overføringsprisene skal tilstrebes. Utviklingen på selskapets overføringstjenester skal tilpasses NVE's reguleringsregime og rammer. Hallingdal Kraftnett AS skal årlig rangeres i forhold til andre distribusjonsverk med tanke på nettleie (tariffer). Maksimum 20 % av distribusjonsselskapene i Norge bør ha lavere nettleie enn Hallingdal Kraftnett AS. Antall nettselskaper er i løpet av noen år blitt redusert fra 220 til ca 110.

Resultat før skatt skal være > 10 millioner kroner.

Arbeidskapitalen bør til enhver tid være større enn 20 % av omsetningen.

Vi skal ha god oppfølging av omsatt kraftmengde og utvikling i antall kunder fordelt på næringskunder, husholdningskunder og hyttekunder.

Vi skal ha god oppfølging av transportert volum i bredbåndsnettet vårt hver måned og år.

Det er dessuten satt konkrete mål for en del nøkkeltall i tilknytning til selskapets virksomhet og økonomi. Disse følges opp årlig og sammenlignes om mulig med andre distribusjonsverk.

### LEDELSEFILOSOFI/ETIKK

Hallingdal Kraftnett AS vil til enhver tid sørge for at alle ansatte oppmuntres til og gis mulighet til å styrke sin kompetanse for å mestre nye og utfordrende arbeidsoppgaver.

Hallingdal Kraftnett AS skal legge vekt på å tilby en trygg arbeidsplass med vekt på et godt og sikkert arbeidsmiljø. Personalomsetningen bør ikke overstige 3 % årlig.

Alle ansatte skal ha tilbud om en årlig gjensidig forpliktende samtale med nærmeste overordnede; medarbeidersamtale.

Det skal til enhver tid foreligge bemanningsplan for selskapet med bemanningsmålsetting i tilknytning til langtidspanen.

Arbeidet med etikk og samfunnsansvar er en viktig pilar i selskapets daglige arbeid, både i møte med eksterne aktører og internt. Som hjelp til dette er det etablert et sett med etiske retningslinjer som er et minimum av hva som forventes av selskapets ansatte.

### HMS (HELSE, MILJØ OG SIKKERHET)

Bedriften skal til enhver tid ha et velfungerende HMS-system. Det skal løpende gjennomføres nødvendig opplæring slik at alle ansatte kan ta ansvar for å iva- reta miljøet både innen eget område og totalt sett innen bedriften.

Systemet skal ha et opplegg for registrering av avvik og forbedringsforslag som kan gi grunnlag for revidering av generelle prosesser og/eller arbeidsmetoder i selskapet.

Sykefraværet bør ikke overstige 4 %. Hallingdal Kraftnett AS har en nullvisjon når det gjelder arbeidsrelaterte skader og ulykker. En viktig del av virkemidlene for å oppnå dette er å legge til rette for et godt og sikkert arbeidsmiljø. Vi har også i 2017 implementert et nytt digitalt system for oppfølging av vernerunder og aksjoner tildelt her.

### TILGJENGELIGHET/DRIFT

Veid tilgjengelighet i nettet skal være bedre enn 99,97 %, målt over en periode på ett år.

### TILGJENGELIGHET/BREIBAND

Oppetid på vårt bredbåndsnett skal være bedre enn 99,5 % målt over en periode på ett år.

### KRAFTSYSTEMPLANLEGGING

Det skal til enhver tid foreligge et oppdatert planverk for selskapet. Ut fra dette skal det utarbeides langtidspaner og budsjetter samt detaljerte

investeringsbudsjett for hvert enkelt år som bidrar til at måltallet for tilgjengelighet kan nås.

Det skal gjennomføres lønnsomme investeringer med tanke på redusert tap i nettet.

Tapet i hele nettet i konsesjonsområdet målt over ett år skal følges opp med den hensikt å redusere tapet så mye som mulig sett i lys av kostnadene med dette. Vi skal følge opp tapsprosenten og tapt kraftmengde pr. år.

### ØVRIGE TJENESTER

Selskapet skal aktivt søke å utvikle et tjenestetilbud innenfor beslektet virksomhet. Det skal fortrinnsvis arbeides innen områder der selskapets eksisterende innsatsfaktorer gir et fortrinn. Fibernet og bredband er ett sentralt element her.

Her viser vi til selskapets Eierskapsmelding og Strategiplan.

Øvrige tjenester skal holdes atskilt fra primærtjenestene slik at monopolkontrollen kan utøves effektivt. Dette kan løses ved at ny virksomhet etter hvert organiseres i egne selskaper slik vi gjorde i 2017 ved å etablere Bruse AS. Noe bredbandstjenester føres fortsatt i Hallingdal Kraftnett AS sine regnskaper, men virksomheten er utskilt som eget virksomhetsområde og i 2017 etablerte vi en egen avdeling for dette.

Ingen data inngår i grunnlaget for tariffene våre, og vi får heller ikke godkjent kostnader tilknyttet bredband i formelen for inntektsramma.

HKN har også eierandeler i HallingKonsult AS, Bruse AS, Hitch AS, REN AS (Rasjonell Elektrisk Nettvirksomhet), Flå IT-Senter, Hallingdal Trepellets AS, Torpomoen Drift AS, Kittilsviken Kraftverk AS, Hallingdal Bio Energi AS, Nettalliansen AS, Grønn Kontakt AS og ATB Nett AS. Se for øvrig eierskapsmeldingen for Hallingdal Kraftnett AS.

Administrasjonen vil i samarbeid med styret arbeide videre med å tilpasse denne strategien til nye rammebetingelser gitt av eierne og myndighetene.

## 4.4 Vernetjeneste, HMS og AMU

I HKN er det valgt 5 verneombud av de ansatte; Ett i hver avdeling, hvor Nes/Flå fungerer som en enhet. Ett av verneombudene er hovedverneombud.

Bedriftshelsetjenesten er ivaretatt ved at bedriften står som medlem av Hallingdal og Valdres Bedriftshelsetjeneste

Hallingdal og Valdres Bedriftshelsetjeneste. Bedriften er en IA-bedrift. Nytegning av IA avtalen ble utført i 2014. I forbindelse med nytegning av IA avtalen er det utarbeidet en handlingsplan for HMS- og IA-arbeidet. Her forplikter HKN seg med konkret målsetting for HMS-arbeidet. I handlingsplanen er det også gjort rede for hvilke tiltak bedriften utfører for å nå målsetting på de enkelte punkt.

Alle arbeidstakere har tilbud om bl.a. arbeidshelse-kontakter hvert tredje år.

Vi bruker i dag et databasert HMS-system som de ansatte kan bruke som oppslagsverk. HMS-håndboken er under kontinuerlig oppdatering etter- som nye regler og retningslinjer faller på plass.

Vi har vernerunde på alle avdelinger hvert år, og vi har få avviksmeldinger i løpet av et år. Dette ønsker selskapet å gjøre noe med slik at vi får en riktigere avviksrapporing og kontinuerlig forbedring med erfaringsutveksling mellom avdelingene.

Medarbeidersamtaler blir holdt en gang pr. år. Formen på disse samtalene er også under kontinuerlig vurdering.

Arbeidsmiljøutvalget (AMU) har 6 medlemmer, tre er valgt av og blant de ansatte, mens 3 er utpekt av arbeidsgiver. I 2017 har det vært ansatte som har hatt ledervet.

I AMU møtene tas det opp faste orienteringssaker som registrerte avvik og løpende sykemeldingsutvikling. Avvikssystemet fungerer tilfredsstillende og alle ansatte er kjent med bruken og plikten til å melde avvik. I 2017 ble det registrert 25 saker.

HKN er en «IA» bedrift (Inkluderende Arbeidsliv).



Totalt sykefravær har vært 3,1 %, hvorav 0,6 % er fravær i tilknytning til egenmelding.

kompetanseheving samt at det har potensiale til å effektivisere hverdagen vår.

## 4.5 Personale

Ved utgangen av år 2017 hadde Hallingdal Kraftnett AS 65 fast ansatte. I tillegg hadde vi ved årsskiftet 8 lærlinger på kontrakt. Totale årsverk utført i bedriften var 70.

Personalomsetningen er på 0 %.

Vi har en del obligatoriske kurs hvert år for vårt tekniske personell slik som gjennomgang av driftsforskriftene. Samtlige ansatte skal delta på årlige kurs i førstehjelp og også jevnlig kurs i enkel brannberedskap. Ellers er det stadig oppdateringer på de datasystemene vi bruker på ulike felt, ny teknologi og nye regelverk.

## 4.6 Kompetanseutvikling

Deltagelse i Nettalliansens møteplasser er gjennomført og bidrar positivt til både nettverksbygging og kompetanseheving samtidig som det er viktig i forhold til pågående prosjekter/aktiviteter (som for eksempel AMS prosjektet og IT prosjekter).

Det er også satt i gang flere FoU/innovasjonsaktiviteter som er ment til å bidra betydelig med

## 4.7 ENØK

Hallingdal Kraftnett AS er pålagt å kreve inn ENOVA avgift fra våre kunder. Dette går uavkortet til ENOVA. Våre nettkunder har i 2017 bidratt med et beløp på kr 5,082 millioner kroner til ENOVA.

Dette gjelder alle kunder med unntak av den ene regionalnettkunden, Bane Energi.

I 2017 var ENOVA-avgiften 1,0 øre/kWh for privatkunder og kr 800 for næringskunder.





## 5. FORDELINGSNETT

### 5.1 Nettvirksomhet

#### 5.1.1 DRIFT OG VEDLIKEHOLD

Hallingdal Kraftnett AS har driftsansvaret for:

- 7 sekundærstasjoner (transformatorstasjoner) med transformering fra 66 til 22 kV. Samlet kapasitet er på 254 MVA (inkl. Ørteren transformatorstasjon)
- 113 km 66 kV luftlinjer (herav 64 km innleid av IS Ustekveikja og Glitre Energi Nett AS)
- 565 km 22 kV luftlinje (+0,7 % ift. i fjor)
- 624 km 22 kV jordkabel (+3,7 % ift. i fjor)
- 866 km lavspent luftlinje (-0,6 % ift. i fjor)
- 1.875 km lavspent jordkabel (+3,4 % ift. i fjor)
- 1.719 nettstasjoner med en samlet kapasitet på 472 MVA (+7,8 % ift. i fjor)

I tillegg eier Hallingdal Kraftnett AS en 100 MVA transformator (T4) i Usta med transformering fra 300 til 66

kV, som er et av de viktigste innmatingspunktene til Hallingdal. Denne er for tiden leid ut til Statnett SF.

Prosessen som Statnett iverksatte som hadde som mål at Statnett skulle overta eierskapet av trafoen i Usta har stagnert og det har ikke vært noen utvikling det siste året. Det er Statnett som sitter med nøkkelen til den videre prosess og det er å håpe at arbeidet blir tatt opp igjen i nærmeste framtid.

Også i 2017 har det vært brukt betydelige ressurser på de driftsmessige oppgavene som har bestått i kvalitetshevende rehabiliterings- og vedlikeholdsarbeider i 22 kV-nettet. Videre har det blitt brukt ressurser på vedlikehold av ryddegater i luftledningstraseene. Dette er noe vi jobber kontinuerlig med og er viktig for forsyningssikkerheten.

I 66 kV-nettet er det foretatt normalt vedlikehold bl.a. i form av befaringer og bryterrevisjoner.

Vedlikeholdsarbeidet i 66 kV-nettet har videre bestått i befaringer, råtekontroll, toppkontroll, skogrydding, kontroll og revisjon av brytere og transformatorer samt utbedring av mangler.

Året 2017 var det fjerde driftsåret etter at man hadde gjennomført oppgraderingsprogrammet for de store krafttransformatorene. Gjennom dette programmet har man økt den samlede kapasiteten mot distribusjonsnettet



i Hallingdal med nær 70 %. Dette vil dekke forventet økning i elkraftforbruket for mange tiår fremover.

Omlag halvparten av 66 kV-linjene til Hallingdal Kraftnett AS har tremaster og tretraverser. Det blir arbeidet med planer for utskifting av tretraversene til aluminium eller stål.

Det har i 2017 vært et år midt på treet når det gjelder feil og avbrudd. Ikke levert energi for året var 85 MWh mot 72 MWh året før. 1/3 av den ikke-leverte energien skriver seg fra planlagte utkoblinger. De største utkoblingene skyldes problem i overliggende nett ( vindfall i Heimsil II), vernrelaterte feil, vegetasjon og svikt i komponenter.

Tilgjengeligheten iberegnet planlagte utkoblinger er beregnet til 99,986 % noe som er litt over målsettingen. Tilgjengelighet kun hensyntatt feil i HKN sitt nett er 99,993 %

Vaktberedskapen er oppbygd av fire montørvakter for distribusjonsnettet og et samarbeid med E-CO Energi når det gjelder regionalnettet. I tillegg har vi en egen vaktturnus for bredbåndsnettet.

Som støtte for montørvaktene har man også en tilkallingsordning med ringelister som blir benyttet etter behov.

Maskinparken inkl. montørbiler, lastebiler snøscootere og annet teknisk utstyr er rimelig funksjonelt, med en forholdsvis lav gjennomsnittsalder. Dette året, som de foregående år, er det gjort en del investeringer i maskinparken, men også avhendet noen kjøretøy. I 2017 er det planlagt noen nye oppgraderinger, men en del investeringer må skyves fram i tid ettersom store ressurser må kanaliseres mot AMS-prosjektet.

Maskinparken er godt tilpasset selskapets behov.

I distribusjonsnettet (22 kV og lavere spenningsnivå) har arbeidet også dette året vært konsentrert om ordinære vedlikeholdsoppgaver, herunder skogrydding, linjebefaring, kontroll av brytere og transformatorer, utskifting av transformatorer og linjekomponenter og øvrig løpende vedlikehold av nettet. Noe av 22 kV-nettet har etter hvert passert 50 år og det må påregnes en ekstra innsats de kom- mende år. Noe av det som må prioriteres er utskifting av traverser der disse er av tre.

HKN har i samarbeid med et firma med utspring i Flå foretatt styrkeberegning av en del gamle tretraverser for å kunne ha et bedre grunnlag for å vurdere utskifting.

Selskapet underlegges hvert år revisjonsbesøk fra Direktoratet for samfunnssikkerhet og beredskap (DSB), der det settes fokus både på administrative rutiner og oppfølging, samt befaringer ute i nettet. Selskapet har de siste årene kommet godt ut av disse gjennomgangene, og det er ikke funnet alvorlige avvik. Siste revisjon av denne typen ble gjennomført i oktober 2017.

De siste årene har man lagt ekstra vekt på jordings-systemene, råtekontroll av stolp, nedbygging av mas-tearrangement og administrative rutiner. I de kommende årene vil vi legge vekt også på tilpassninger av jord-strømmer i det spolejordede nettet, herunder fokus på jordplater.

### KRISEBEREDSKAP

HKN har gjennom mange år hatt fokus på kriseberedskap. Det er utarbeidet et omfattende planverk for beredskapen i selskapet der det blir fokusert på håndtering av situasjoner med bortfall av strøm i lengre perioder under vanskelige forhold.

Det blir gjennomført flere øvelser hvert år der man beskriver og løser slike situasjoner i ulike deler av selskapet.

Det som oppfattes som noe av det mest krevende for strømforsyningen er situasjoner der man f.eks. får havari på en større transformator, eller en hel transformatorstasjon. For å møte en slik situasjon har HKN bygget en beredskapscontainer som i praksis er en transportabel transformatorstasjon. HKN har også egne krafttransformatorer som kan settes inn, i tillegg til at man har samarbeid med andre nettselskap om å disponere og transportere krafttransformator og annet viktig beredskapsmateriell. Underliggende har man også beredskapsplaner for rasjonering, for samband osv.

En annen type scenario som vil være svært krevende er dersom man får problemer med en av de 22 kV-linjene som har høy belastning og ensidig mating. Typisk er dette Leveldlinja, Rukkedalslinja og Dagali-Skurdalslinja. Dersom det oppstår havari på en av disse linjene i en tunglastperiode har man i dag ingen fullverdig reserve, og man vil i stor grad oppleve utkoblingstider som tilsvarer feilrettingstidene. I de kommende år er det derfor viktig å arbeide med nødvendige ringforbindelser. Dette er også nedfelt i selskapet strategiplanverk.

## 5.1.2 INVESTERINGER OG NYANLEGG

Samlet investeringsbudsjett for 2017 var på brutto 144 Mkr, mens regnskapet viser 72,1 Mkr. Det var budsjettet med 30 Mkr i anleggsbidrag mot bokført 26,9 Mkr. HKN's nettoinvestering blir da 45,2 Mkr.

Videre har det også vært noe omskifting i hvilke ordinære nettutbyggingsprosjekter som har blitt gjennomført ift. de opprinnelig planlagte. I tillegg har noen prosjekter hatt raskere framdrift enn forutsatt, mens noen har hatt noe langsommere framdrift enn planlagt.

Vi fikk inn anleggsbidrag tilsvarende det budsjetterte. En god del av anleggsbidraget er regulert i avtaler som går over flere år. Dette medfører at man ett år får inn penger som gjelder prosjekter som er startet opp flere år tidligere. En del av investeringene er gjort i utbygging av strøm til nye hyttefelt, selv om aktiviteten i dette feltet kan ha flatet noe ut. Til tross for at det har kommet til enkelte nye prosjekter som ikke stod på

budsjettet, har vi likevel fått gjennomført det meste av det som opprinnelig var planlagt.

I alt er det arbeidet med omlag 45 små og store utbyggingsprosjekter. Disse er fordelt på nye hyttefelt, boligfelt og næring. Omlag halvparten av disse var fortsettelse av prosjekter påbegynt i 2016 og til dels tidligere.

Videre er det gjort noen forsterkninger, transformator-kretser er delt opp, og det er foretatt noe utskifting av gamle komponenter. Her blir kostnadene fordelt mellom investeringer og vedlikehold.

Til grunn for investeringene i årene fremover ligger bl.a. «Kraftsystemplan for Hallingdal Kraftnett AS». Denne planen vil bli oppdatert ila. 2018, men forstudiene viser at det er behov for en rekke større prosjekter også i årene som kommer.

Bedriften tok for noen år siden i bruk et nytt nett-informasjonssystem (NIS). Dette har vært en prosess som har vært omfattende og som har gått over flere år. Dette systemet blir fremdeles utvidet med nye moduler som gjør det til et stadig viktigere verktøy for ingeniører og energimontører. De siste årene har man også tatt i bruk nettbrett for den enkelte montør. Dette har vist seg som et veldig nyttig redskap.

Det er dette året også tatt nye skritt når det gjelder fjernkontrollutbygging. Fokuset har det siste året vært på Gol og Nes, og vil fortsette til neste år. Det har vært foretatt utskifting, modernisering og harmonisering av fjernstyringssystemene noe som har medført at man nå har et homogent system som dekker hele selskapet.

HKN har et svært godt samarbeid med Nettalliansen og deltar i ulike prosjekter i regi av NA. Dette er prosjekter som på sikt vil kunne gi oss verdifull kunnskap og bidra til at vi i fremtiden kan løfte både leverings-sikkerhet og kvaliteten på nettet.

## 5.1.3 ENERGIOMSETNING

### 5.1.3.1 OVERFØRINGER I NETTET

Brutto innmatet kvantum ble målt til 642,3 GWh - netto 601,1 GWh.

Tapet i nettet var 41,1GWh. Regnskapsførte kostnader til tapet er satt til kr 11.834.702. Det gir en gjennomsnittspris på 28,75 øre/ kWh.





Til sammenligning var det i beregningsgrunnlaget for overføringstariiffene 2017 forutsatt et brutto overført kvantum på 625 GWh med et nettap på ca 40 GWh og overført kvantum på 594 GWh.

Det registrerte solgte kvantum er 1,1 % større enn i 2016.

Overført kvantum pr. nettnivå var (alle tall i MWh):

| Nettnivå 1:<br>Reg. nett   | Nettnivå 2:<br>O2L | Næring<br>uten effekt | Næring<br>med effekt | Nettnivå 5:<br>Hus / Hytter/ Annet |
|----------------------------|--------------------|-----------------------|----------------------|------------------------------------|
| <b>ÅR 2016</b>             |                    |                       |                      |                                    |
| 27 354                     | 4 342              | 44 933                | 201 757              | 315 863                            |
| <b>Solgt kvantum 594,3</b> |                    |                       |                      |                                    |
| <b>ÅR 2017</b>             |                    |                       |                      |                                    |
| 28 522                     | 2 515              | 45 060                | 204 000              | 321 003                            |
| <b>Solgt kvantum 601,1</b> |                    |                       |                      |                                    |

### 5.1.3.2 MÅLING OG AVREGNING

Til målermontering og målerservice er det brukt 3,5 årsverk.

Avdelingens regnskap uten fellesutgifter viser kr. 4.469 000 før ordinære avskrivninger av målere og terminaler. Netto investering i AMS ble kr. 35.037.000 – Det er foretatt ekstra avskrivning av de gamle målerne med kr. 3.426.771,-

Hallingdal Kraftnett AS har inngått samarbeid med Nettalliansen om innkjøp og installasjon av nye målere som skal tilfredsstille myndighetenes krav til avregning. Embiq har hovedleveransen for hele AMS prosjektet, men OneCo AS står for booking og installasjon av målerne. I tillegg til egne mannskap

har OneCo kontraktert lokale selskap (Elektro 12:24 og Hadding Elektro) til å installere målerne.

Alle målere må byttes ut og det arbeidet vil pågå frem til utgangen av 2018. NVE's krav er ferdigstilling før 1.1.2019.

Ved utgangen av 2017 var det montert 20.500 målere og vi regner med å gjennomføre prosjektet innen tidsfristen fra NVE 1.1.2019. Det er 80 personer som har fått foreløpig fritak av diverse årsaker. NVE og Datatilsynet gjennomførte i desember 2017 et tilsyn på AMS sikkerhet og det ble ikke funnet avvik.

| HALLINGDAL KRAFTNETT AS - 2017                      |               |                                |                |
|---|---------------|--------------------------------|----------------|
| TARIFF - spesifikasjon                              | TARIFF-GRUPPE | ANTALL ANLEGG<br>Pr.31.12.2017 | OVERFØRT MWh   |
| Husholdning og gardsbruk                            | OHA           | 8 936                          | 178 624        |
| Fritidsboliger og støler                            | OFA           | 13 088                         | 142 634        |
| Industri og næring < 50 kW                          | ONA           | 1660                           | 39 522         |
| Industri og næring > 50 kW                          | ONB           | 740                            | 204 000        |
| Uprioritert overf. til el.kjeler ( tilfeldig kraft) | OUL           | 10                             | 5 283          |
| Næring og industri, levert høyspent 22 kV           | O2            | 4                              | 2 515          |
| Næring og industri, levert høyspent 66 kV           | O6L*          | 2                              | 28 522         |
| <b>SUM</b>  |               | <b>24 440</b>                  | <b>601 100</b> |

### 5.1.4 DET LOKALE ELTILSYN (DLE)

Totalt ble det brukt 6,5 årsverk på tilsynsarbeid. Herav 1,5 årsverk på administrasjon (derav 1 person i fødselspermisjon.)

Ca. 0,5 årsverk er brukt på direkte forebyggende informasjonsarbeid mot kunder, skoler og andre målgrupper.

For driften av DLE viser regnskapet at det er gått med kr. 5 261 300,-

Det ble i 2017 gjennomført 746 bolig og hyttetilsyn, i tillegg ble det utført 187 revisjoner IK/HMS tilsyn i virksomheter (disse tilsyn består av både 1 revisjon og 1 verifikasjon)

Den ene av sekretærene i DLE deler sin arbeidstid mellom DLE og Hallingdal Brann- og Rednings-tjeneste (80% stilling totalt).

Det ble leid inn tilsyn vedrørende revisjoner på anlegg angående EX og helse, disse 17 tilsyn ble utført av Nore Energi. Disse tilsyn ble leid inn pga få anlegg i vårt område. Det er for få anlegg til å få opparbeidet en god kontinuitet og kompetanse på disse områder. HKN vil fortsette å leie inn denne kompetansen i framtiden slik føringene fra DSB ser ut i den nærmeste fremtid.

I 2017 ble det også utført tilsyn av anlegg der DLE Hallingdal er inhabile. Nore Energi ble utpekt av DSB i samråd med DLE Hallingdal til å gjennomføre disse tilsynene. Totalt er det blitt utført kontroll av 72 anlegg i løpet av 2016 og 2017. Dette er anlegg som HKN eier/ har en relasjon til eller private som har en relasjon til HKN der DLE har inhabilitet.

DLE har hatt et stort fokus på installatører i 2017, DLE har stilt opp på 5 montørmøter i løpet av året. Alle installatører har fått dette tilbudet men ikke alle har benyttet seg av det. I disse møtene ble det gjennomført en presentasjon av DLE der det settes fokus på hva tilsynet mener det trengs en kompetanseheving og fokus på. Disse møtene har blitt meget godt mottatt og dette er noe som vil fortsette med i 2018.

DLE Hallingdal har utført 210 tilsyn for Hemsedal Energi.

### OMORGANISERING

Hemsedal Energi sa opp avtalen med HKN i 2017 med virkning fra tilsynsåret 2018, dette førte til tap av tidligere solgte tjenester. Med dette som grunnlag ble det sett på totalbehovet og kostnader for DLE Hallingdal i tillegg til implementering av nye verktøy for effektivisering.

Som en følge av dette ble det redusert to og en halv stilling på DLE.

Det har ikke vært noen branner i 2017.

DLE har oppfylt kravet i instruksen fra Direktoratet for Samfunnssikkerhet og Beredskap (DSB) i 2017.

## 5.2 Fiber

2017 har vært et ekstremt hektisk bredbånds år for Hallingdal Kraftnett AS. 01.01.2017 etablerte Hallingdal Kraftnett AS i samarbeid med Hemsedal Energi og Ustekveikja Energi breiband- og tjenesteselskapet Bruse AS. Dette var et resultat av at Hallingdal Kraftnett AS kjøpte Hallingdal Breiband AS som ble fusjonert inn i Bruse AS som i dag eies av Hallingdal Kraftnett AS (60%), Hemsedal Energi (15%) og Ustekveikja Energi (25%). Dette ble gjort for å styrke evnen til å levere gode tjenester til kundene våre og tilbudet generelt i Hallingdal, og for å rendyrke tjenestetilbudet i et kommersielt selskap som en forberedelse til det selskapsmessige skillet som trer i kraft fra 2021. Hallingdal Kraftnett AS sine eksisterende breibandskunder vil på sikt også flyttes over til Bruse AS. Inntil videre ivaretar Bruse AS kundestøtte for Hallingdal Kraftnett AS. Bruse AS har en avtale om disposisjonsrett til Hallingdal Kraftnett AS sitt og Hemsedal Energi's fibernetts og samarbeider tett om utbygginger.

Hallingdal Kraftnett AS har tidligere ikke hatt egne ansatte som jobber med bredbåndsatsingen. I mars 2017 ble det opprettet en egen fiberavdeling med tre tilsatte. Vi er EKOM godkjent av nasjonal kommunikasjonsmyndighet. I tillegg til egne ansatte benytter vi blant annet fast innleide ressurser fra Hallingkonsult AS som bistår i prosjektering og dokumentasjon.

Av enkeltstående prosjekter i 2017 er det bygd ut Petterbråten boligfelt (ca 100 kunder) og Nesbyen Vest

(ca 250 kunder) Det ble også brukt en del resurser med slutføring av Fossgårdfeltet på Geilo.

Hallingdal Kraftnett AS vant i 2017 et offentlig anbud med Regionrådet for Hallingdal hvor Nasjonal kommunikasjonsmyndighet (Nkom) tildelte 5,4 MKr i støtte for utbygging av felt som ellers ikke er kommersielt lønnsomme. På grunnlag av dette fikk Hallingdal Kraftnett AS i oppdrag å bygge ut og tilby fiberbredbånd i følgende områder i Hallingdal: Seterstøkroken i Flå, Rukkedalen i Nesbyen, Åsgardane i Gol, Lykkja i Hemsedal, Opheim, Gullhagen/Votndalen, Leveld i Ål, Holet, Høvet og Skurdalen i Hol. I tillegg har vi bygd fibernet til mange større og mindre bolig- og hyttefelt samt en del enkelttilkoblinger. Det ble signert avtaler på leveranse til ca 1280 nye fiberkunder i 2017 som er et betydelig økonomisk og organisasjonsmessig løft for selskapet.

Hallingdal Kraftnett AS har også bygd ut og solgt kapasitet til 2 Telenor master og 9 Icenet master.

Hallingdal Kraftnett AS har i 2017 også bygd ut flere fjernstyrte brytere som brukes i strømmettet. Fiberavdelingen har bidratt til å bygge fiber til disse samt flere radiomaster for digitalt samband. I tillegg har vi bygd fiber til noen minikraftverk.

Det legges i dag ned fiberrør i alle åpne grøfter. Det aller meste av fiberkablene legges i trekkerør i bakken, men det utføres også en del strekking i luft på høy- og lavspentmaster. Videre har det vært gjennomført en rekke mindre prosjekter for å nå fram til flere sentrale punkter, næringsområder og bedrifter for å komplettere det samlede fibernet til Hallingdal Kraftnett AS.

Hallingdal Kraftnett AS har vært aktive i det gjensidige bredbåndssamarbeidet med Hemsedal Energi.

I 2017 ble det brutto investeringer for i overkant av 40 MKr i nettet, men en god del ressurser går også med til drift og vedlikehold av det eksisterende nettet, som etter hvert er ganske omfattende og komplekst. Det er gjennom flere år og i samarbeid med våre nabo nettselskaper bygd et solid nett direkte til Oslo med redundante løsninger via Numedal og Valdres. Vi har også fullført viktige framføringer av fibernet til alle Telenors sentraler i Hallingdal og Hemsedal. Det er også i 2017 satt i drift en god del tilhørende elektronikk. Fibernet består av ca. 500 aktive komponenter (DSLAM, router, switch, server) og over 1000 km fiberkabel. Ved utgangen av 2017 har vi ca 3600 såkalt «aktive interface». Det legges også vekt på å forbedre sikkerheten i nettet bl.a. ved å ha fokus på dokumentasjon av nettet samt



bygge opp nødvendige reservedelslager. Hallingdal Kraftnett AS har i 2017 investert betydelig i nytt redundant samband for optimalisering av Altibox leveranse med tanke på høye hastigheter. Dette muliggjør også leveranse av nye TV tjenester fra Altibox til gamle og nye kunder.

Hallingdal Kraftnett AS har i samarbeid med Sognerett AS inngått en avtale om kjøp av egen fiber fra Gulsvik til Oslo fra BaneNor. Dette vil sikre oss langsiktig inntekt, øke leveringssikkerheten og gi muligheter for ytterligere inntjening fra datatransport gjennom Hallingdal. Linja blir levert av BaneNor 01.01.2019.

Gjennom disse investeringene har HKN videreutviklet et robust bredbåndnett som knytter sammen store deler av Hallingdal i tillegg til at det er etablert gode kommunikasjonsveier mot omkringliggende områder. Det arbeides videre med å knytte sammen HKN's fibernet med flere tilgrensende nett for å oppnå komplette og gode forbindelser.

**Hallingdal Kraftnett AS**

Lienvegen 41, 3580 Geilo  
32 08 71 00

[kundesenter@hallingdal-kraftnett.no](mailto:kundesenter@hallingdal-kraftnett.no)