



Hallingdal
kraftnett

Årsmelding
2018



INNHold



2 STYRETS BERETNING

5

2.1 Virksomhetens art	5
2.2 Fortsatt drift	6
2.3 Arbeidsmiljø og personale	6
2.4 Miljørapportering	7
2.5 Likestilling	7
2.6 Resultat, kontantstrøm, investeringer, finansiering og likviditet (konsern)	8
2.7 Framtidig utvikling	8
2.8 Finansiell risiko	9
2.9 Selskapets årsresultat og disponeringer	10



3 REGNSKAP

12

3.1 Resultatregnskap	12
3.2 Balanse pr. 31.12	13



NOTEOVERSIKT

15



4 ORGANISASJON

36

4.1 Organisasjonsplan, eierforhold	36
4.2 Styre og ledelse	39
4.3 Overordnede mål for Hallingdal Kraftnett AS	40
4.4 Vernetjeneste, HMS og AMU	41
4.5 Personale	43
4.6 Kompetanseutvikling	43
4.7 ENØK	43



5 FORDELINGSNETT

44

5.1 Nettvirksomhet	44
5.1.1 Drift og vedlikehold	44
5.1.2 Investeringer og nyanlegg	47
5.1.3 Energiomsetning	47
5.1.3.1 Overføringer i nettet	47
5.1.3.2 Måling og avregning	48
5.1.4 Det Lokale Etilsyn (DLE)	49
5.2 Fiber	49





2 STYRETS BERETNING

2.1 Virksomhetens art

Hallingdal Kraftnett AS (HKN) ble opprettet i 1994 og startet sin virksomhet 1.januar 1995 som et aksjeselskap (AS).

2017 var det første året HKN leverte årsmelding for konsern. Denne årsmeldingen reflekter således også dette.

Hallingdal Kraftnett AS er et nettselskap i Buskerud med kommunene Hol, Ål, Gol, Nes, Flå og Hemsedal som eiere. HKN har ikke nettkunder i Hemsedal. I tillegg har vi datterselskapene HallingKonsult AS og Bruse AS samt flere selskap hvor vi har eierandeler.

Strømnettet strekker seg fra Krøderen i syd til Finse i vest, en strekning på over 150 km. Arealet i Hallingdal Kraftnett AS sitt konsesjonsområde, som omfatter Hol, Ål, Gol, Nes og Flå kommuner, er totalt på 5070 km². Virksomhetens hovedkontor ligger på Geilo.

SELSKAPET HAR FØLGENDE VEDTATTE FORRETNINGSSTRATEGI:

Hallingdal Kraftnett AS baserer sin virksomhet på en sikker, økonomisk og rasjonell overføring av elektrisk energi i konsesjonsområdet. Selskapet skal arbeide for en bærekraftig utvikling både med tanke på miljø og ressurser.

Hallingdal Kraftnett AS kan delta i annen forretnings virksomhet som hører naturlig inn under eller er beslektet med virksomheten. Herunder kommer datterselskapene HallingKonsult AS og Bruse AS.

I februar 2017 vedtok styret strategi- og handlingsplanen for Hallingdal Kraftnett AS for perioden 2017- 2021. Denne ble revidert høsten 2018 for å tilpasses de siste kjente forhold. Strategiplanen med de konkrete tiltak og mål som er definert der har som hovedoppgave å sikre fortsatt trygg og effektiv drift i perioden fram til og med 2021. Hovedmål og tiltak ble lagt fram i eiermøte i 2017.

Nettselskapene i Norge står foran store endringer i rammevilkårene, og det er særdeles viktig for Hallingdal Kraftnett AS å ha en plan som gjør at vi er i stand til å møte disse endringene. Det er viktig å påpeke at de overordnede målene ligger i all hovedsak uendret med ett unntak, og det er å skape ytterligere verdier på det omfattende fibernettet som har blitt bygd over mange år til glede for Hallingdal. I praksis har det blitt gjort ett stort grep her ved å etablere breiband- og tjenesteselskapet Bruse AS 1.1.2017 som i dag tilbyr breiband og TV. Bruse AS er et samarbeid mellom Hallingdal Kraftnett AS, Ustekveikja Energi AS og Hemsedal Energi AS med henholdsvis 60%, 25% og 15% eierskap. Bruse AS har 6 fast ansatte inkludert daglig leder. Det ble signerte ca 1100 nye breibandsavtaler i 2018.

Lov om funksjonelt og selskapsmessig skille ble vedtatt på Stortinget i mars 2016. I mars 2018 ble det vedtatt en endring i Stortinget hvor grensen for det funksjonelle skillet settes ved 30 000 strømabonnenter. Deretter ble loven endret til å gjelde alle nettselskap over 10 000 nettkunder. Hallingdal Kraftnett AS må derfor organisere seg i henhold til dette. Det

betyr i praksis at fibernettet sannsynligvis vil fisjoneres ut. Prosessen med å vurdere dette vil settes i gang i annet halvår 2019.

Hallingdal Kraftnett AS har utarbeidet en eierskapsmelding som omhandler alle de selskap Hallingdal Kraftnett AS har eierinteresser i. Denne eierskapsmeldingen revideres hvert år og er tilgjengelig på selskapets nettside.

Utbygging av fibernet i Hallingdal har vært et satsingsområde og grundig behandlet i styret og på eiermøte også 2018.

Datterselskapet HallingKonsult AS (HAKO) leverte i begynnelsen programvare for beregning og dimensjonering av infrastruktur til nettvirksomheten men har i tillegg skapt verdier med høy kompetanse innenfor oppmålingsforretninger hvor de har avtaler med blant annet flere kommuner. Det er stor aktivitet i selskapet.

Det vises for øvrig til konsernnotene i denne årsmeldingen for ytterligere opplysninger om datterselskapene.

Styret mener at årsregnskapet gir et rettviseende bilde av Hallingdal Kraftnett AS sine eiendeler, gjeld, finansielle stilling og resultat.

2.2 Fortsatt drift

I samsvar med regnskapsloven § 3-3a bekreftes det at forutsetningene om fortsatt drift er tilstede.

Til grunn for dette ligger resultatet for 2018 og selskapets inntektsrammer for årene framover. Selskapet har en sunn økonomisk og finansiell stilling, men har også utfordringer i langtidsperioden, med bl.a. reinvesteringer i rehabilitering innenfor regionalnettet, distribusjonsnettet, sentrale transformatorstasjoner og implementering av nye IT systemer for å modernisere drift og overvåking.

Inntektsrammen som NVE definerer er i stadig endring. På grunn av dette er det vanskelig å planlegge langt fram i tid. Kravene til effektivitet øker og inntektsrammen påvirkes nå først og fremst av konsolideringer og effektivitetsinitiativer i bransjen. Hallingdal Kraftnett AS jobber kontinuerlig med å

effektivisere driften samtidig med at sikkerheten og kvaliteten på leverte tjenester opprettholdes eller aller helst bedres.

Selskapet ble tildelt en inntektsramme fra NVE for 2018 som medfører en merinntekt på 7,4 millioner kroner. Ved utgangen av 2018 har Hallingdal Kraftnett AS en akkumulert merinntekt på 13 millioner kroner som vil tilbakebetales til våre kunder fram i tid.

Styret har lagt opp til at nettleien skal ha en jevn og forutsigbar utvikling. Dette vil i praksis si at selskapet bruker mer- og mindreinntektskontoen for å dempe svingninger i nettleien.

2.3 Arbeidsmiljø og personale

Nettvirksomheten er en Inkluderende Arbeidslivsbedrift (IA).

Konsernet hadde ved årsskiftet 86 ansatte, hvorav 71 i nett- og fibervirksomheten, 9 i HallingKonsult AS og 6 i Bruse AS.

Sykefraværet i Hallingdal Kraftnett AS var i 2018 på 2,9%, hvorav 0,8% var egenmeldinger (sammenliknet med 2017 hvor vi hadde 3,1% hvorav 0,6% egenmeldinger). Vi har et mål om at det totale sykefraværet skal være under 4%.

Sykefraværet i Bruse AS var 3,6%. Sykefraværet i HallingKonsult AS var på i underkant av 1%.

Vi har kontinuerlig sterkt fokus på sikkerhet og rapportering av avviks- og forbedringsforslag. Dette arbeidet er svært viktig og grunnleggende for driften. Antall rapporterte avvik i 2018 var 41 (til sammenligning 25 i 2017). I 2018 hadde vi 2 mindre skader med fravær og 6 såkalte nestenulykker. De resterende avvikene er i all hovedsak registrert som forbedringsforslag og/ eller brudd på interne eller eksterne retningslinjer.

Ved årsskifte hadde vi tre personer som deltok i bedriftens seniortiltak.

Arbeidsmiljøet betraktes som meget godt. Samarbeidet med de ansattes organisasjoner/tillitsvalgte har vært godt og bidratt positivt til arbeidsmiljøet.

Nettvirksomheten hadde ved årsskiftet 2018/19 hele syv lærlinger. Dette sammen med blant annet vår deltagelse på yrkesmessa er viktige tiltak for å rekruttere nye medarbeidere til bedriften samt bidra til at det er mulig å få en utdanning i vår region.

2.4 Miljørapportering

Vår virksomhet slipper normalt ikke ut stoffer som kan innebære miljøskader, med unntak av utslipp fra biler/maskiner som ikke reguleres av konsesjoner eller pålegg fra myndighetene.

Avfall som inneholder for eksempel olje (gamle transformatorer etc) blir avhendet i henhold til gjeldende regelverk.

Noen vil mene at linjer/trasèer og stolpe-/maste-arrangement i forbindelse med kraftoverføring ikke er særlig estetisk. Blant annet av denne grunn brukes mer og mer kabel, både høy- og lavspent. Mindre synlig nett i form av kabler er et bidrag til mer miljøvennlig virksomhet, samtidig som det gir en høyere leveringssikkerhet ved at en kabel i liten grad er utsatt for påkjenninger i forbindelse med vær og vind. Vår virksomhet medfører i liten grad påkjenninger på det ytre miljø.

2.5 Likestilling

I vårt selskap råer likestillingen i den forstand at hver enkelt medarbeider har lik rett og mulighet til å utfolde sine evner uavhengig av kjønn. Blant våre ansatte har ingen blitt diskriminert på grunn av kjønn. Det gjelder så vel stillingstype som lønnsforhold.

Hallingdal Kraftnett AS diskriminerer ingen. I praksis vil det si at alle, uansett etnisitet, hudfarge, religion og livssyn, har de samme rettighetene og mulighetene i selskapet.



Nettvirksomheten har 13 kvinnelige ansatte, HallingKonsult AS har en kvinnelig ansatt og Bruse AS har to kvinnelige ansatte. Det er et faktum at få kvinner velger energimontørfaget.

Arbeidstidsordningene er noe forskjellige i konsernet grunnet arbeidets natur. Nettvirksomheten og bredbåndsvirksomheten har vaktordninger.

I vårt styre er to av de faste medlemmene kvinner, og vi har tre kvinner som vararepresentanter.

Det er opp til eierne å nominere styremedlemmer med unntak av ansatterepresentanter.

2.6 Resultat, kontantstrøm, investeringer, finansiering og likviditet (konsern)

Sum driftsinntekter i konsernet økte med 11,5 millioner kroner og ble i 2018 totalt 211,7 millioner kroner mot 200,2 millioner i 2017. Inntektene i nettselskapet var 188,7 millioner kroner hvorav 22,2 millioner kroner var fra andre driftsinntekter (blant annet fiber). Til sammenligning var nettselskapets inntekter på 177,9 millioner kroner i 2017 hvorav andre driftsinntekter bidro med 19 millioner kroner.

Konsernresultat etter skatt: 5 624 000 kroner.

Endringen i konsernresultatet er i all hovedsak nedskrivning av eierandelene i selskapet Hitch AS (smarthus) og det faktum at det ble solgt egenkapitalbevis som ga en betydelig gevinst forrige år.

De samlede investeringene for nettselskapet var i 2018 79,6 millioner kroner.

51,3 millioner kroner er relatert til nettvirksomheten og 28,3 er relatert til fiberutbygging.

16,3 millioner kroner er brukt til AMS prosjektet som har installert de nye avanserte målerne hos våre nettkunder.

Installeringen av AMS målere har hittil blitt gjennomført svært effektivt og betydelig under NVE's prognose. Dette har spart våre kunder for mer enn 10 millioner kroner.

Fiber infrastruktur er ved utgangen av 2018 balanseført med 120 millioner kroner. Over tid er investeringen i bredband den klart største enkeltinvesteringen selskapet har gjort utenom nettvirksomheten, og er en viktig del av Hallingdal Kraftnett AS sin samfunnsrolle. Denne satsingen fortsetter, også gjennom datterselskapet Bruse AS.

Hallingdal Kraftnett AS sin kontantbeholdning ved utgangen av året var på 35,2 millioner kroner. Som kontantstrømoppstillingen viser hadde konsernet en negativ kontantstrøm i 2017 på 10,3 millioner kroner. Den likviditetsmessige stillingen ved årsskiftet og gjennom året gjorde det nødvendig å ta opp et lån (10 millioner kroner). Kontantbeholdning ved årets slutt reflekterer ikke det reelle bunnivået i kontantbeholdning.

Konsernets kortsiktige gjeld utgjorde ved årsskiftet 91,9 millioner kroner.

Totalkapitalen var ved årets slutt 617,6 millioner kroner, sammenlignet med 585,3 millioner kroner i 2017.

Egenkapitalandelen pr. 31.12. 2018 ligger på 77%.

2.7 Framtidig utvikling

Det ble utført et omfattende strategiarbeid i løpet av 2016 som resulterte i vedtak om ny strategi- og handlingsplan i februar 2017. Høsten 2018 ble denne strategiplanen justert noe for å ta inn over seg den siste utviklingen. Strategien har som målsetning å lede Hallingdal Kraftnett AS fram til 2021.

En av de største endringene for Hallingdal Kraftnett AS i tiden som kommer vil være kravet om selskapsmessig og funksjonelt skille. Selv om vi er et nokså rendyrket nettselskap kan dette bety at Hallingdal Kraftnett AS må skille ut fibervirksomheten i eget selskap. Dette arbeidet vil ta til for alvor annet halvår 2019 og ferdigstilles innen 1.1.2021 som er kravet fra myndighetene.

Mindre organisasjonsendringer vil finne sted i takt med personellendringer og nye oppgaver.

For nettvirksomheten tilsier langtidsbudsjett og inntektsrammer at selskapet går en tilfredsstillende økonomisk utvikling i møte. De framtidige faktorene som utfordrer selskapet mest er først og

fremst konsolideringer, effektivisering i bransjen og implementering av ny teknologi. I tillegg vil selvsagt parametere i inntektsrammeberegningen ha stor betydning for selskapet og er noe vi ikke har kontroll over.

Det har vært gjennomført store investeringer i 2018, og det er fortsatt behov for investeringer i nettet i flere år framover. Digitaliseringen i bransjen, endring i krav til kompetanse, kravene til datasikkerhet, personvernlovgivning, rapportering til myndigheter og pålitelig, effektiv drift vil medføre behov for ytterligere investeringer og kostnader. Spesielt kan det nevnes implementering av nytt såkalt ERP system (selskapsstyring slik som økonomi, arbeidsordre, timefangst mm), IKT plattform prosjektet «Synergi» og utnyttelse av de nye avanserte målesystemer. Kompleksiteten og omfanget av disse prosjektene gjør at vi er med i et samarbeid med flere andre nettselskaper gjennom Nettalliansen AS. Hallingdal Kraftnett AS er en av eierne i Nettalliansen AS og har gode erfaringer med dette samarbeidet og vil utvikle dette videre i tiden framover, til fordel for våre kunder. Hallingdal Kraftnett AS har i 2018 hatt nestledervervet i styret i Nettalliansen AS.

Med gitte avbruddssatser for varslede og ikke- varslede avbrudd, tilsvarer dette et beløp på 6,5 mill. kr. KILE (Kostnad for Ikke Levert Energi) som er lagt inn i inntektsrammereguleringen og som har direkte påvirkning på merinntekten i 2018. ^[1]

Selskapet har hatt flere forsknings- og utviklingsaktiviteter pågående gjennom 2018. Dette har vi også gjort i samarbeid med andre selskap i Nettalliansen AS men også i samarbeid med anerkjente teknologimiljøer i Norge. Selskapet er av den oppfatning at for å møte fremtiden må Hallingdal Kraftnett AS aktivt investere i og delta i innovasjonsprosjekt for å hjelpe selskapet til å sikre en trygg og effektiv drift i fremtiden. Dette må vi gjøre også for å tilrettelegge for kravene om økt forbrukerfleksibilitet (innmating av energi fra enkeltkunder, såkalt nettnytte med mere).

Datterselskapet Bruse AS signerte iløpet av 2018 ca 1100 nye breibåndsavtaler og har hatt en positiv utvikling selv om konkurransen tiltar. Det er viktig for vår region at vi ivaretar den lokale verdiskapingen på vårt fibernett. Selskapet er godt rustet for fremtidig utvikling med bakgrunn i de satsingene som er gjort

med blant annet Bruse AS og en lokal avdeling som bygger og drifter fibernettet. Det legges vekt på å utvide produkt- og tjenestetilbudet, noe som stadig blir mer etterspurt. Utfordringen er mer å tilby tjenestene raskt nok.

Når det gjelder framtidsutsiktene til HallingKonsult AS er disse også gode. Vedrørende arbeid relatert til oppmåling og arealplanlegging (som utgjør vår største andel av virksomheten) vil det være stor etterspørsel framover, vesentlig i fritidsmarkedet. Selskapet har avtaler med flere kommuner om oppmålingsforretninger. Programvareutviklingen med netLIN pågår for fullt for å få programmet over på en ny plattform med ny og bedre funksjonalitet. To personer jobber nå med videreutviklingen av netLIN på heltid. Selskapet har nå signert en samarbeidsavtale med Focus Software AS for å benytte deres programvare for mekaniske beregninger i netLIN. Dette er en investering på 750 000 kr som avskrives over 5 år, og er gjort for å få en bedre løsning samt redusere sårbarhet. HallingKonsult AS betjener denne investeringen på egen hånd.

Selskapet har en løpende avtale med REN hvor de deler 50% av både inntekter og utgifter på programvaren.

I tillegg er det stor aktivitet på fiberutbygging som gjør at tjenestene som tilbys her er etterspurt av Hallingdal Kraftnett AS

2.8 Finansiell risiko

MARKEDSRISIKO:

Hallingdal Kraftnett AS har ved utgangen av 2018 banklån på 35 millioner kroner. Betingelsene for dette lånet er relativt gode og utviklingen i lånerenten vurderes som lav risiko for selskapet. Endringer i rammevilkår for nettselskapene representerer den største usikkerheten. Hallingdal Kraftnett AS har kontinuerlig fokus på effektiv drift, noe som er fundamentalt for den videre verdiskapingen i selskapet. Selskapet er det 16. mest effektive selskapet i Norge (av totalt ca 106). Selv om vi opererer i et monopol vil bransjens samlede effektiviseringstiltak og pågående konsolideringer føre til betydelig økt

[1] Ikke Levert Energi (ILE) har gått ned gjennom de siste årene (svært god oppetid), men satsene for ILE har gått opp slik at KILE beløpet har steget.

press på selskapet (avkastning og likvider). Derfor har Hallingdal Kraftnett AS en strategi- og handlingsplan som skal bidra til å sikre fortsatt lokal, trygg og effektiv drift. Gjennom de tiltak som er definert der skal vi i tillegg redusere sårbarhet, investere i kompetanse gjennom blant annet utviklingsprosjekt og digitalisere slik at de endringene som skjer i markedet og i rammevilkårene er håndterbare.

Bruse AS har en svært positiv kundeutvikling men er presset av konkurransen i markedet. Vi tror derimot at vårt samfunnsoppdrag for å sikre lokal verdiskaping er så viktig at vi må investere i dette framover.

Lokalt eid fiberbasert bredbånd er særdeles viktig for den generelle verdiskapingen og de positive ringvirkningene i utviklingen av Hallingdal. Markedet er attraktivt, også for flere aktører, men Hallingdal Kraftnett AS investerer også i områder der ingen annen aktør vil bygge fiber på grunn av det høye kostnadsnivået og dertil dårlig fortjeneste. Derfor ser Hallingdal Kraftnett AS på fiberinvesteringene og tjenestetilbudet som viktige og langsiktige investeringer, selv om de representerer en viss finansiell risiko.

KREDITTRISIKO:

Risikoen for at motparter, det vil si våre nettkunder, ikke har økonomisk evne til å oppfylle sine forpliktelser anses som lav, da det historisk sett har vært lite tap på strømfordringer.

Det er omtrent ingen frafall/tap av kunder på bredband med unntak av at kunder som før hadde kobberbasert ADSL internett blir konvertert over på fiber.

LIKVIDITETSRISIKO:

Likviditeten i konsernet vurderes som god, og den ligger godt over det nivå som er satt som mål av styret. Arbeidskapitalen (5,7%) er redusert i forhold til tidligere år som et resultat av store investeringer i blant annet fiber og nye målesystemer samt nett, men er tilfredsstillende. Som en del av arbeidskapitalen er det inkludert plasseringer i egenkapitalbevis. Markedsverdien på disse var per 31.12.18 pålydende 11,8 millioner kroner (kostpris 7,4) og har generert utbytte på akkumulert totalt 11 millioner kroner hittil.

2.9 Selskapets årsresultat og disponeringer:

Overskuddet for 2018 før skatt ble kr 15 101 000

Overskuddet for 2018 etter skatt ble kr 11 341 000

STYRET FORESLÅR FØLGENDE OVERSKUDDSDISPONERING FOR REGNSKAPSÅRET 2017:

Overføring annen egenkapital kr 11 341 000

Gol, den 11. april 2019

Gudbrand Gulsvik
Styreleder

Geir Veslegard
Nestleder

Kristin Bakke Haugen

Siv Nesfossen

Oddvar Berg

Karsten Ekeren

Arne Inge Øyum

Audun Grynnning
Adm. Dir.





3 REGNSKAP

3.1 RESULTATREGNSKAP – Hallingdal Kraftnett AS – konsern og selskap

Hallingdal Kraftnett AS			Konsern		
2018	2017	Note	2018	2017	
166 433	158 888	Overføringsinntekter	13	166 433	158 888
22 232	18 999	Andre driftsinntekter	13	45 313	41 346
188 665	177 887	Sum driftsinntekter		211 746	200 234
23 389	16 726	Kjøp av kraft		23 389	16 726
27 555	24 350	Kostnad overliggende nett		27 555	24 350
45 155	46 231	Lønnskostnad	14	58 018	57 353
31 425	32 696	Avskrivninger	1,2	34 557	34 927
36 524	31 804	Andre driftskostnader	16	44 356	39 145
6 858	7 984	Eiendomsskatt		6 858	9 534
170 906	159 791	Sum driftskostnader		194 733	182 035
17 759	18 096	Driftsresultat		17 013	18 199
		Inntekt på investering i tilknyttet selskap	3	-4 530	-5 141
1 563	5 944	Inntekt på andre investeringer		965	5 350
1 072	1 191	(Andre) renteinntekter		1 072	782
		Andre finansinntekter		26	436
4 365	6 053	Nedskrivning av finansielle eiendeler		4 365	388
866	78	(Andre) rentekostnader		866	81
62	59	Andre finanskostnader		66	62
15 101	19 041	Ordinært resultat før skattekostnad		9 250	19 096
3 760	4 444	Skattekostnad på ordinært resultat	12	3 625	4 467
11 341	14 597	Årsresultat		5 624	14 629
		Herav til minoritetsinteresser		-718	-163
		Årsresultat til majoritetsinteressene		6 342	14 792

3.2 BALANSE pr. 31.12 – Hallingdal Kraftnett AS – konsern og selskap

Hallingdal Kraftnett AS				Konsern	
2018	2017	EIENDELER	Note	2018	2017
		Kundeportefølje	1	15 080	16 965
		Utsatt skattefordel	12	737	310
		Sum immaterielle eiendeler		15 817	17 275
10 882	10 841	Tomter, bygninger og annen fast eiendom	2	10 882	10 841
347 298	320 571	Nett	2	347 298	320 571
119 962	100 438	Bredbånd	2	119 962	100 438
12 365	11 027	Driftsløsøre, inventar, verktøy, kontormaskiner o.l.	2	15 906	13 800
490 507	442 877	Sum varige driftsmidler	2, 6	494 048	445 650
16 152	16 152	Investeringer i datterselskap	3	0	0
8 989	5 610	Investeringer i tilknyttet selskap og felleskontrollert virksomhet	3	5 350	6 501
350	400	Lån til tilknyttet selskap og felles kontrollert virksomhet	6, 7	350	400
12 296	13 972	Investeringer i aksjer og andeler	4	12 301	13 979
37 787	36 135	Sum finansielle anleggsmidler		18 001	20 880
528 294	479 012	SUM ANLEGGSMIDLER		527 867	483 804
4 697	3 922	Reservelager	5	4 697	3 922
35 500	36 884	Kundefordringer	6	38 241	41 146
0		Andre fordringer		1 020	351
0		Akkumulert mindreinntekt	15	0	0
35 500	36 884	Sum fordringer		39 262	41 497
35 194	46 756	Bankinnskudd, kontanter o.l.	8	45 768	56 126
75 391	87 562	SUM OMLØPSMIDLER		89 726	101 545
603 685	566 574	SUM EIENDELER		617 594	585 349

Hallingdal Kraftnett AS				Konsern	
2018	2017	EGENKAPITAL OG GJELD	Note	2018	2017
200 000	200 000	Aksjekapital	10	200 000	200 000
		Overkurs		0	0
		Annen innskutt egenkapital		0	0
200 000	200 000	Sum innskutt egenkapital	9	200 000	200 000
270 606	259 265	Annen egenkapital		267 977	261 634
270 606	259 265	Sum opptjent egenkapital	9	267 977	261 634

Hallingdal Kraftnett AS				Konsern	
2018	2017	EGENKAPITAL OG GJELD	Note	2018	2017
		Minoritetsinteresser	9	9 650	10 368
470 606	459 265	SUM EGENKAPITAL	9	477 627	472 002
3 103	2 647	Pensjonsforpliktelser	11	3 103	2 647
9 903	6 406	Utsatt skatt	12	9 903	6 406
13 006	9 053	Sum avsetninger for forpliktelser		13 006	9 053
35 000	25 000	Gjeld til kredittinstitusjoner	6, 8	35 000	25 000
35 000	25 000	Sum annen langsiktig gjeld		35 000	25 000
13 088	5 550	Akkumulert merinntekt	15	13 088	5 550
33 080	29 467	Leverandørgjeld		35 839	31 621
264	0	Betalbar skatt	12	557	293
31 153	30 847	Skyldige offentlige avgifter		31 421	32 916
7 489	7 392	Annen kortsiktig gjeld		11 057	8 914
85 074	73 256	Sum kortsiktig gjeld		91 961	79 294
133 079	107 309	SUM GJELD		139 967	113 347
603 685	566 574	SUM EGENKAPITAL OG GJELD		617 594	585 349

Gol, den 11. april 2019


Gudbrand Gulsvik
Styreleder


Geir Veslegard
Nestleder


Kristin Bakke Haugen


Siv Nesfossen


Oddvar Berg


Karsten Ekeren


Arne Inge Øyum


Audun Grynning
Adm. Dir.



NOTEOVERSIKT

Noter til resultat-/balanseregnskapet.....	16
Note 1 – Immaterielle eiendeler	20
Note 2 – Varige driftsmidler	20
Note 3 – Tilknyttet selskap og felleskontrollert virksomhet.....	21
Note 4 – Andre langsiktige aksjer og andeler	22
Note 5 – Reserverlager	22
Note 6 – Fordringer og gjeld	23
Note 7 – Mellomværende med selskap i samme konsern m.v.	23
Note 8 – Bundne bankinnskudd, trekkrettigheter	24
Note 9 – Egenkapital.....	24
Note 10 – Aksjekapital og aksjonærinformasjon.....	24
Note 12 – Skatt	27
Note 15 – Segmentregnskap og akkumulert mer-/mindreinntekt.....	29
Note 16 – Andre driftskostnader	30
Note 17 – Kontantstrømoppstilling	31



3.3 Noter til resultat-/balanseregnskapet

Årsregnskapet er satt opp i samsvar med regnskapsloven og god regnskapsskikk.

BRUK AV ESTIMATER

Utarbeidelse av regnskaper i samsvar med regnskapsloven krever bruk av estimater. Videre krever anvendelse av selskapets regnskapsprinsipper at ledelsen må utøve skjønn. Områder som i stor grad inneholder slike skjønnsmessige vurderinger, høy grad av kompleksitet, eller områder hvor forutsetninger og estimater er vesentlige for årsregnskapet, er beskrevet i notene.

AKSJER I DATTERSELSKAP OG TILKNYTTET SELSKAP

Datterselskaper er selskaper der morselskapet har kontroll, og dermed bestemmende innflytelse på enhetens finansielle og operasjonelle strategi, normalt ved å eie mer enn halvparten av den stemmeberettigede kapitalen. Investeringer med 20-50 % eie av stemmeberettiget kapital og betydelig innflytelse, defineres som tilknyttede selskaper.

Følgende selskaper inngår i konsernet 31.12.:

<u>Mor- og datterselskaper</u>	<u>Eierandel</u>
Hallingdal Kraftnett AS	
Bruse AS	60 %
Halling Konsult AS	81,82 %

Tilknyttede selskaper

Konsernet har flere tilknyttede selskaper som fremkommer av note 3.

REGNSKAPSPRINSIPPER FOR AKSJER I TILKNYTTETE SELSKAPER

I konsernregnskapet brukes egenkapitalmetoden som prinsipp for investeringer i tilknyttede selskaper. Bruk av metoden fører til at regnskapsført verdi i balansen tilsvarer andelen av egenkapitalen i det tilknyttede selskapet, korrigert for eventuelle gjenværende merverdier fra kjøpet og urealiserte interngevinster. Resultatandelen i resultatregnskapet baseres på andelen av resultatet etter skatt i det tilknyttede selskapet, og korrigeres for eventuelle avskrivninger på merverdier og urealiserte gevinster. I resultatregnskapet vises resultatandelen under finansposter.

KONSOLIDERINGSPRINSIPPER

Datterselskaper blir konsolidert fra det tidspunkt kontrollen er overført til konsernet (oppkjøpstidspunktet).

I konsernregnskapet erstattes posten aksjer i datterselskap med datterselskapets eiendeler og gjeld. Konsernregnskapet utarbeides som om konsernet var én økonomisk enhet. Transaksjoner, urealisert fortjeneste og mellomværende mellom selskapene i konsernet elimineres.

Kjøpte datterselskaper regnskapsføres i konsernregnskapet basert på morselskapets anskaffelseskost. Anskaffelseskost tilordnes identifiserbare eiendeler og gjeld i datterselskapet, som oppføres i konsernregnskapet til virkelig verdi på oppkjøpstidspunktet. Eventuell merverdi ut over hva som kan henføres til identifiserbare eiendeler og gjeld, balanseføres som goodwill. Goodwill behandles som en residual og balanseføres med den andelen som er observert i oppkjøpstransaksjonen. Merverdier i konsernregnskapet avskrives over de oppkjøpte eiendelenes forventede levetid.

SALGSINNTEKTER

Overføringsinntekter består av nettleie og innmattingsavgifter. Nett inntekter defineres som overføringsinntekter, gebyrer og inntekter måling/tilsyn. Sum nettinntekter måles årlig mot inntektsramma mens andre inntekter holdes utenfor.

Inntekter ved salg av varer og tjenester vurderes til virkelig verdi av vederlaget, netto etter fradrag for merverdiavgift, returer, rabatter og andre avslag. Salg av varer resultatføres når en enhet innenfor konsernet har levert sine produkter til kunden og det ikke er uoppfylte forpliktelser som kan påvirke kundens aksept av leveringen. Levering er ikke foretatt før produktene er sendt til avtalt sted og risiko for tap og ukurans er overført til kunden.

Tjenester inntektsføres i takt med utførelsen.

KLASSIFISERING AV BALANSEPOSTER

Eiendeler bestemt til varig eie eller bruk klassifiseres som anleggsmidler. Eiendeler som er tilknyttet varekretsløpet klassifiseres som omløpsmidler. Fordringer for øvrig klassifiseres som omløpsmidler hvis de skal tilbakebetales innen ett år. For gjeld legges analoge kriterier til grunn. Første års avdrag på langsiktige

fordringer og langsiktig gjeld klassifiseres likevel ikke som omløpsmiddel og kortsiktig gjeld.

ANSKAFFELSESKOST

Anskaffelseskost for eiendeler omfatter kjøpesummen for eiendelen, med fradrag for bonuser, rabatter og lignende, og med tillegg for kjøpsutgifter (frakt, toll, offentlige avgifter som ikke refunderes og eventuelle andre direkte kjøpsutgifter). Ved kjøp i utenlandsk valuta balanseføres eiendelen til kursen på transaksjonstidspunktet, men til terminkursen ved bruk av terminkontrakt.

For varige driftsmidler og immaterielle eiendeler omfatter anskaffelseskost også direkte utgifter for å klargjøre eiendelen for bruk, for eksempel utgifter til testing av eiendelen.

Renter knyttet til tilvirkning av anleggsmidler kostnadsføres.

IMMATERIELLE EIENDELER OG GOODWILL

Goodwill har oppstått i forbindelse med kjøp av datterselskap. Goodwill avskrives over forventet levetid.

Utgifter til egne utviklingsaktiviteter kostnadsføres løpende.

Utgifter til andre immaterielle eiendeler balanseføres i den grad det kan identifiseres en fremtidig økonomisk fordel knyttet til utvikling av en identifiserbar immateriell eiendel og utgiftene kan måles pålitelig. I motsatt fall kostnadsføres slike utgifter løpende. Balanseført utvikling avskrives lineært over økonomisk levetid.

VARIGE DRIFTSMIDLER

Tomter avskrives ikke. Andre varige driftsmidler balanseføres og avskrives lineært til restverdi over driftsmidlenes forventede utnyttbare levetid. Ved endring i avskrivningsplan fordeles virkningen over gjenværende avskrivningstid («knekkpunktmetoden»). Vedlikehold av driftsmidler kostnadsføres løpende under driftskostnader. Påkostninger og forbedringer tillegges driftsmidlets kostpris og avskrives i takt med driftsmidlet. Skillet mellom vedlikehold og påkostning/forbedring regnes i forhold til driftsmidlets stand på anskaffelsestidspunktet.

Leide (leasede) driftsmidler balanseføres som driftsmidler hvis leiekontrakten anses som finansiell.

ANDRE LANGSIKTIGE AKSJEINVESTERINGER

Kostmetoden brukes som prinsipp for investeringer i andre aksjer mv. Utdelinger regnskapsføres i utgangspunktet som finansinntekt, når utdelingen er vedtatt. Hvis utdelingene vesentlig overstiger andel av opptjent egenkapital etter kjøpet, føres det overskytende til reduksjon av kostprisen.

NEDSKRIVNING AV ANLEGGSMIDLER

Ved indikasjon om at balanseført verdi av et anleggsmiddel er høyere enn virkelig verdi, foretas det test for verdifall. Testen foretas for det laveste nivå av anleggsmidler som har selvstendige kontantstrømmer. Hvis balanseført verdi er høyere enn både salgsverdi og gjenvinnbart beløp (nåverdi ved fortsatt bruk/eie), foretas det nedskrivning til det høyeste av salgsverdi og gjenvinnbart beløp.

Tidligere nedskrivninger, med unntak for nedskrivning av goodwill, reverseres hvis forutsetningene for nedskrivningen ikke lenger er til stede.

RESERVELAGER

Varelageret er i all hovedsak reservelager/beredskapslager og er ikke ment for videresalg. Lageret er vurdert til anskaffelseskost med mindre forhold tilsier at verdi er forringet. Da nedskrivet eiendelen.

FORDRINGER

Kundefordringer føres opp i balansen etter fradrag for avsetning til forventede tap. Avsetning til tap gjøres på grunnlag av individuell vurdering av fordringene og en tilleggsavsetning som skal dekke øvrige påregnelige tap. Vesentlige økonomiske problemer hos kunden, sannsynligheten for at kunden vil gå konkurs eller gjennomgå økonomisk restrukturering, og utsettelse og mangler ved betalinger anses som indikatorer på at kundefordringer må nedskrives.

Andre fordringer, både omløpsfordringer og anleggfordringer, føres opp til det laveste av pålydende og virkelig verdi. Virkelig verdi er nåverdien av forventede framtidige innbetalinger. Det foretas likevel ikke neddiskontering når effekten av neddiskontering er uvesentlig for regnskapet. Avsetning til tap vurderes på samme måte som for kundefordringer.

UTENLANDSK VALUTA

Fordringer og gjeld i utenlandsk valuta vurderes etter kursen ved regnskapsårets slutt.

GJELD

Gjeld, med unntak for enkelte avsetninger for forpliktelser, balanseføres til nominelt gjeldsbeløp.

PENSJONER

Konsernet har ulike pensjonsordninger. Pensjonsordningene er finansiert gjennom innbetalinger til forsikringsselskap. Konsernet har både innskuddsplaner og ytelsesplaner.

INNSKUDDSPLEANER

Ved innskuddsplaner betales innskudd til et forsikringsselskap. Konsernet har ingen ytterligere betalingsforpliktelse etter at innskuddene er betalt. Innskuddene regnskapsføres som lønnskostnad. Eventuelle forskuddsbetalte innskudd balanseføres som eiendel (pensjonsmidler) i den grad innskuddet kan refunderes eller redusere framtidige innbetalinger.

AFP-ordningen inngår i beregning av ytelsesordningen for de som inngår i ordningen.

YTELSESPLANER

En ytelsesplan er en pensjonsordning som ikke er en innskuddsplan. Typisk er en ytelsesplan en pensjonsordning som definerer en pensjonsutbetaling som en ansatt vil motta ved pensjonering. Pensjonsutbetalingen er normalt avhengig av flere faktorer, som alder, antall år i selskapet og lønn. Den balanseførte forpliktelsen knyttet til ytelsesplaner er nåverdien av de definerte ytelsene på balansedagen minus virkelig verdi av pensjonsmidlene (innbetalte beløp til forsikringsselskap), justert for ikke resultatførte estimatavvik og ikke resultatførte kostnader

knyttet til tidligere perioders pensjonsopptjening. Pensjonsforpliktelsen beregnes årlig av en uavhengig aktuar ved bruk av en lineær opptjeningsmetode.

Planendringer amortiseres over forventet gjenværende opptjeningstid. Det samme gjelder estimatavvik som skyldes ny informasjon eller endringer i de aktuarmessige forutsetningene, i den grad de overstiger 10% av den største av pensjonsforpliktelsene og pensjonsmidlene (korridor).

SKATT

Skattekostnaden i resultatregnskapet omfatter både periodens betalbare skatt og endring i utsatt skatt. Utsatt skatt beregnes på grunnlag av de midlertidige forskjeller som eksisterer mellom regnskapsmessige og skattemessige verdier, samt eventuelt skattemessig underskudd til fremføring ved utgangen av regnskapsåret. Skatteøkende og skattereduserende midlertidige forskjeller som reverserer eller kan reversere i samme periode er utlignet. Oppføring av utsatt skattefordel på netto skattereduserende forskjeller som ikke er utlignet og underskudd til fremføring, begrunnes med antatt fremtidig inntjening. Utsatt skatt og skattefordel som kan balanseføres oppføres netto i balansen.

KONTANTSTRØMOPPSTILLING

Kontantstrømoppstillingen utarbeides etter den indirekte metoden. Kontanter og kontantekvivalenter omfatter kontanter, bankinnskudd og andre kortsiktige likvide plasseringer, som umiddelbart og med uvesentlig kursrisiko kan konverteres til kjente kontantbeløp og med gjenværende løpetid mindre enn tre måneder fra anskaffelsesdato.

182



HØYSPENNING
LIVSFARE



NOTE 1 – IMMATERIELLE EIENDELER

KONSERN	Kundeportefølje	Sum
Anskaffelseskost 01.01.	18 850	18 850
Tilgang	0	0
Avgang	0	0
Anskaffelseskost 31.12.	18 850	18 850
Akkumulerte avskrivninger 31.12.	3 770	3 770
Balanseført verdi 31.12.	15 080	15 080
Årets avskrivninger	1 885	1 885
Forventet økonomisk levetid	10 år	
Avskrivningsplan	Lineær	

NOTE 2 – VARIGE DRIFTSMIDLER

KONSERN	Bygninger og tomter	Hovedfordeling	Høyspent	Lavspant	Måling	Bredbånd	Inventar maskiner mm.	SUM
Anskaffelseskost 01.01.	17 693	134 682	393 969	131 683	67 118	158 053	68 575	971 773
Tilgang	449	7 075	14 052	8 649	16 270	28 325	6 821	81 641
Avgang	0	0	0	0	0	0	1 152	1 152
Anskaffelseskost 31.12.	18 142	141 757	408 021	140 332	83 388	186 378	74 244	1 052 262
Akkumulerte avskrivninger 31.12.	7 260	82 338	249 528	78 299	16 036	66 416	58 337	558 214
Balanseført verdi 31.12.	10 882	59 419	158 493	62 033	67 352	119 962	15 907	494 048
Årets avskrivninger	400	2 997	9 796	2 175	4 351	8 811	4 142	32 672
Forventet økonomisk levetid	20-50 år	15 - 35 år	15 - 35 år	15 - 35 år	4 - 15 år	20-50 år	3-10 år	
Avskrivningsplan	Lineær	Lineær	Lineær	Lineær	Lineær	Lineær	Lineær	
MORSELSKAP	Bygninger og tomter	Hovedfordeling	Høyspent	Lavspant	Måling	Bredbånd	Inventar maskiner mm.	SUM
Anskaffelseskost 01.01.	17 693	134 682	393 969	131 683	67 118	158 053	65 340	968 538
Tilgang	449	7 075	14 052	8 649	16 270	28 325	4 805	79 625
Avgang	0	0	0	0	0	0	1 152	1 152
Anskaffelseskost 31.12.	18 142	141 757	408 021	140 332	83 388	186 378	68 993	1 047 011
Akkumulerte avskrivninger 31.12.	7 260	82 338	249 528	78 299	16 036	66 416	56 628	556 504
Balanseført verdi 31.12.	10 882	59 419	158 493	62 033	67 352	119 962	12 365	490 507
Årets avskrivninger	400	2 997	9 796	2 175	4 351	8 811	2 895	31 425
Forventet økonomisk levetid	20-50 år	15 - 35 år	15 - 35 år	15 - 35 år	4 - 15 år	20-50 år	3-10 år	
Avskrivningsplan	Lineær	Lineær	Lineær	Lineær	Lineær	Lineær	Lineær	

NOTE 3 – TILKNYTTET SELSKAP OG FELLESKONTROLLERT VIRKSOMHET

KONSERN

Investeringene i tilknyttet selskap regnskapsføres etter egenkapitalmetoden

Selskap	Forretningskontor	TS	Eier-/stemmeandel
Flå IT-Senter AS	Flå	1	50 %
Hallingdal Trepellets AS	Ål	2	31 %
Kittilsviken Kraftverk AS	Flå	3	20 %
iGlobal Tracking AS	Ål	4	23,4 %

Merverdianalyse	TS 1	TS 2	TS 3	TS 4
Balanseført egenkapital på kjøpstidspunktet	205	11 927	125	466
Goodwill	0	4 456	0	7 634
Anskaffelseskost	205	16 383	125	8 100

Beregning av årets resultatandel

Andel årets resultat	0	-180	0	-1 912
Nedskrivning	0	0	0	0
Avskrivning goodwill	0	0	0	-2 438
Årets resultatandel	0	-180	0	-4 350

Beregning av balanseført verdi 31.12.

Balanseført verdi 01.01.	424	3 022	621	2 434
Tilgang/avgang i perioden	0	0	0	3 380
Årets resultatandel	0	-180	0	-4 350
Egenkapitaljustering direkte mot egenkapitalen	0	0	0	0
Overføringer til/fra selskapet (utbytte, konsernbidrag)	0	0	0	0
Innbetalt/tilbakebetalt egenkapital i perioden	0	0	0	0
Balanseført verdi 31.12.	424	2 842	621	1 463

Uavskrevet goodwill 31.12.

Avskrivningssats goodwill

0

20 %

2 758

33 %

MORSELSKAP

Investeringene i datterselskap, tilknyttet selskap og felleskontrollert virksomhet regnskapsføres etter kostmetoden.

Tilknyttet selskap	Forretningskontor	Eier-/stemmeandel	Egenkapital siste år (100 %)	Resultat siste år (100 %)	Balanseført verdi
Bruse AS	Gol	60 %		-1 569	15 000
Halling konsult AS	Flå	81,82		980	1 152
Balanseført verdi 31.12.					16 152
Flå IT-Senter AS	Flå	50 %	847	48	205
Hallingdal Trepellets AS	Ål	31 %	38 892	-521	2 846
Kittilsviken Kraftverk AS	Flå	20 %	2 709	722	125
iGlobal Tracking AS	Ål	23,4 %	-7 450	-8 179	5 814
Balanseført verdi 31.12.					8 989

NOTE 4 – ANDRE LANGSIKTIGE AKSJER OG ANDELER

KONSERN OG MORSELSKAP

Ikke børsnoterte investeringer:	Eierandel	Balanseført verdi
Hallingdal Bio Energi AS	33,0 %	1
Torpomoen Drift AS	18,0 %	271
Hitch AS	12,9 %	1
ATB Nett AS	14,3 %	50
Nettalliansen AS	4,0 %	22
Ren AS	3,0 %	305
Gol Stavkyrkje AS	0,3 %	1
Hallingdal Næringshage AS (eies av Hallingkonsult AS)	0,3 %	2
Balanseført verdi 31.12.		653

Egenkapitalbevis:	Anskaff. kost	Markedsverdi	Balanseført verdi
Sparebanken Nord-Norge	1 002	1 890	1 002
Sparebanken 1 SMN	1 990	5 431	1 990
Sparebanken 1 Buskerud - Vestfold	288	371	288
Skue Sparebank	1 521	1 780	1 521
Sparebanken Øst	1 587	1 705	1 587
Sandnes Sparebank	860	682	860
Balanseført verdi 31.12.	7 249	11 859	7 249

Andre investeringer:

Egenkapitalinskudd KLP			4 399
Balanseført verdi 31.12.			4 399
Totalt balanseført verdi 31.12.			12 301

NOTE 5 – RESERVELAGER

KONSERN OG MORSELSKAP

	2018	2017
Reservelager vurdert til anskaffelseskost	4 696	3 922
Sum	4 696	3 922

NOTE 6 – FORDRINGER OG GJELD

KONSERN OG MORSELSKAP

Kundefordringer	2018	2017
Kundefordringer til pålydende	43 576	42 381
Avsetning til tap på kundefordringer	- 935	-1 235
Kundefordringer i balansen	42 641	41 146

Fordringer med forfall senere enn ett år	2018	2017
Andre langsiktige fordringer (spesifiseres)		
Flå IT-Senter AS	350	400
Sum	350	0

Langsiktig gjeld med forfall senere enn 5 år	2018	2017
Gjeld til kredittinstitusjoner	35 000	25 000
Sum	35 000	25 000

Lånet kan forlenges med et år av gangen.

	2018	2017
Gjeld sikret ved pant	35 000	25 000
Balanseført verdi av pantsatte eiendeler		
Det er stilt pant i driftsmidler, reservelager og kunderfordringer for	70 000	70 000
Sum	70 000	70 000
Eiendelene er i tillegg stillet som sikkerhet for		
Ubenyttet kassekreditt	35 000	45 000
Sum	35 000	45 000

NOTE 7 – MELLOMVÆRENDE MED SELSKAP I SAMME KONSERN M.V.

	Kundefordringer		Andre fordringer	
	2018	2017	2018	2017
Datterselskap	4 400	226	0	0
Tilknyttet selskap	0	0	400	2 175
Sum	4 400	226	400	2 175

	Øvrig langsiktig gjeld		Kortsiktig gjeld	
	2018	2017	2018	2017
Datterselskap	0	0	0	0
Tilknyttet selskap	0	0	221	0
Sum	0	0	221	0

NOTE 8 – BUNDNE BANKINNSKUDD, TREKKRETTIGHETER

MORSELSKAP

MORSELSKAP			KONSERN	
2018	2017		2018	2017
3 000	3 000	Skattetrekksmidler	3 601	3 570
		Trekkrettigheter		
35 000	45 000	Ubenyttet kassekreditt	35 000	45 000

NOTE 9 – EGENKAPITAL

MORSELSKAP

Årets endring i egenkapital	Aksjekapital	Annen egenkapital	Sum
Egenkapital 01.01. konsolidert	200 000	259 265	459 265
Årets resultat	0	11 438	11 438
Avsatt utbytte	0	0	0
Egenkapital 31.12.	200 000	270 703	470 703

KONSERN

Årets endring i egenkapital	Aksjekapital	Annen egenkapital	Minoritet	Sum
Egenkapital 01.01. konsolidert	200 000	261 634	10 368	472 002
Årets resultat	0	6 342	-718	5 624
Avsatt utbytte	0	0	0	0
Egenkapital 31.12.	200 000	267 976	9 650	477 627

NOTE 10 – AKSJEKAPITAL OG AKSJONÆRINFORMASJON

Aksjekapitalen på kr 200 000 000 består av 10 000 aksjer á kr. 20 000.

Oversikt over de (20) største aksjonærene 31.12	Antall	Eierandel
Hol Kommune	2 989	29,9 %
Ål Kommune	2 491	24,9 %
Gol Kommune	2 192	21,9 %
Nes Kommune	1 694	16,9 %
Flå Kommune	598	6,0 %
Hemsedal Kommune	36	0,4 %
Totalt antall aksjer	10 000	100,0 %

NOTE 11 – PENSJONER

Konsernet har pensjonsordninger som omfatter i alt 78 personer i konsernet. Morselskapet har en kollektiv pensjonsordning etter Lov om foretakspensjon og datterselskapene har innskuddsordninger for de ansatte. Forpliktelsene knyttet til den kollektive ordningen er dekket gjennom et forsikringsselskap.

Konsernet har også en avtalefestet førtidspensjonsordning (AFP) hvor de ansatte i morselskapet inngår. Selskapets og konsernets pensjonsordninger tilfredsstiller kravene i lov om obligatorisk tjenestepensjon.

Personer i ordningene	Aktive	Pensjonister
Ytelsesordning	63	76
Innskuddspensjon	15	0

Resultatregnskap	2018	2017
Nåverdi av årets pensjonsopptjening	7 470	6 882
Rentekostnad av pensjonsforpliktelsen	5 132	5 060
Avkastning på pensjonsmidler	-6 544	-5 209
Lønnstrekk fra ansatte	-770	-772
Administrasjonskostnader	468	453
Resultatførte planavvik/estimatendringer	2 149	2 100
Arbeidsgiveravgift	691	453
Netto pensjonskostnad ytelsesordning	8 596	8 967
Kostnader ved innskuddsordning inkl arbeidsgiveravgift (datterselskaper)	450	386
Sum netto pensjonskostnad	9 046	9 353

Balansen	2018	2017
	Sikret	Sikret
Opptjente pensjonsforpliktelser 31.12.	213 817	210 002
Beregnet brutto pensjonsforpliktelse 31.12.	213 817	210 002
Pensjonsmidler (til markedsverdi) 31.12.	159 980	159 468
Ikke resultatførte estimatavvik/planendringer	-56 440	-53 242
Arbeidsgiveravgift	5 707	5 355
Netto pensjonsforpliktelse /-midler	3 103	2 647

Økonomiske forutsetninger	2018	2017
Diskonteringsrente	2,6 %	2,4 %
Forventet lønnsregulering	2,8 %	2,5 %
Forventet pensjonsregulering	1,73 %	1,48 %
Forventet G-regulering	2,25 %	2,25 %
Forventet avkastning på pensjonsmidler	4,3 %	4,1 %



NOTE 12 – SKATT

Beregning av utsatt skatt/utsatt skattefordel				
MORSELSKAP			KONSERN	
2018	2017		2018	2017
		Midlertidige forskjeller		
61 777	41 606	Varige driftsmidler	61 684	41 869
-700	-1 000	Kundefordringer	-920	-1 220
-3 103	-2 648	Pensjonsforpliktelse	-3 103	-2 648
0	0	Andre avsetninger	-50	-50
-12 969	-5 550	Akk. mer-/mindreinntekt	-12 969	-5 550
45 005	32 408	Netto midlertidige forskjeller	44 642	32 401
0	-4 555	Underskudd til fremføring	-2 974	-5 895
45 005	27 853	Grunnlag for utsatt skatt	41 668	26 506
9 903	6 406	Utsatt skatt	9 167	6 096
0	0	Herav ikke balanseført utsatt skattefordel	0	0
9 903	6 406	Netto utsatt skatt i balansen	9 167	6 096
		Presentert som utsatt skattefordel	737	310
		Presentert som utsatt skatt	9 904	6 406
Grunnlag for skattekostnad, endring i utsatt skatt og betalbar skatt				
2018	2017		2018	2017
		Grunnlag for betalbar skatt		
15 227	19 041	Resultat før skattekostnad	9 250	19 096
3 204	534	Permanente forskjeller	5 410	620
18 431	19 575	Grunnlag for skattekostnad på årets resultat	14 660	19 716
-12 604	-24 130	Endring i midlertidige forskjeller	-12 240	-18 495
5 827	-4 555	Gr.lag for bet.bar skatt i res.regnskapet	2 420	1 221
-4 555	0	Anvendelse av fremførbart underskudd	0	0
1 272	-4 555	Skattepliktig inntekt (grunnlag for betalbar skatt i balansen)	2 420	1 221
2018	2017		2018	2017
		Fordeling av skattekostnaden		
264	0	Betalbar skatt	557	293
0	0	For mye, for lite avsatt i fjor	0	0
264	0	Sum betalbar skatt	557	293
3 946	4 698	Endring i utsatt skatt/skattefordel med gammel skattesats	3 487	4 439
-450	-255	Endring i utsatt skatt/skattefordel som følge av endret skattesats	-417	-265
3 760	4 444	Skattekostnad	3 625	4 467
		Avstemming av årets skattekostnad		
15 227	19 041	Regnskapsmessig resultat før skattekostnad	9 250	19 096
3 502	4 570	Beregnet skatt	2 128	4 583
3 760	4 444	Skattekostnad i resultatregnskapet	3 625	4 467
258	-126	Differanse	1 498	-116
		Differansen består av følgende:		
737	128	Skatt av permanente forskjeller	1 244	149
-450	-279	Endring i utsatt skatt/skattefordel som følge av endret skattesats	-417	-265
-29	24	Andre forskjeller	670	0
258	-126	Sum forklart differanse	1 498	-116
		Betalbar skatt i balansen		
264	0	Betalbar skatt i skattekostnaden	557	293
0	0	Skattevirkning av konsernbidrag	0	0
264	0	Betalbar skatt i balansen	557	293

NOTE 13 – DRIFTSINNEKTER

MORSELSKAP			KONSERN	
2018	2017		2018	2017
166 433	158 888	Overføringsinntekter	166 433	158 888
22 232	18 999	Andre driftsinntekter	45 313	41 346
188 665	177 887	Sum	211 746	200 234
2018	2017		2018	2017
		Fordeling av andre driftsinntekter		
3 897	3 305	Tjenester	12 575	10 559
16 660	14 354	Bredbånd/internett	29 600	27 749
955	814	Utleie	2 350	2 209
720	526	Annet	788	829
22 232	18 999	Sum	45 313	41 346

NOTE 14 – LØNNSKOSTNADER, ANTALL ANSATTE, GODTGJØRELSER, LÅN TIL ANSATTE MM.

MORSELSKAP			KONSERN	
2018	2017		2018	2017
46 899	45 112	Lønninger	57 901	54 550
5 657	6 680	Arbeidsgiveravgift	6 938	7 687
7 773	8 525	Pensjonskostnader	9 046	9 353
2 163	1 932	Andre ytelser	1 470	1 781
-17 337	-16 019	Aktiverte lønnskostnader	-17 336	-16 018
45 155	46 231	Sum	58 018	57 353
71		Sysselsatte årsverk i regnskapsåret har vært	86	88

Ytelser til ledende personer	Daglig leder	Styret
Lønn	1 180	350
Pensjonsutgifter	232	0
Annen godtgjørelse	128	0

Verken styreleder eller daglig leder har noen bonusavtaler, og de har heller ingen avtaler om godtgjørelse ved opphør av arbeidsforholdet/vervet. Det er ikke gitt lån/sikkerhetsstillelse til daglig leder, styrets leder eller andre nærstående parter.

Kostnadsført godtgjørelse til revisor	MORSELSKAP	KONSERN
Lovpålagt revisjon (inkl. teknisk bistand med årsregnskap)	171	216
Andre attestasjonstjenester	5	5
Skatterådgivning (inkl. teknisk bistand med skattemelding)	40	40
Annen bistand (må spesifiseres)	2	2
Sum	218	263

NOTE 15 – SEGMENTREGNSKAP OG AKKUMULERT MER-/MINDREINNTekt

MORSELSKAP

Selskapet har totalt inntektsført merinntekt inkl. renter på 12 962 fram t.o.m. 31.12.2018. Denne merinntekten skal tilbakebetales over nettleien de nærmeste årene. Pr 31.12.2017 hadde selskapet en merinntekt på 5 550.

SEGMENTREGNSKAP (Alle tall i 1000)	Reg.nett	Dist.nett	Kr.oms.	B.Bånd	Øvrig	Eliminering	Totalt
INNTEKTER:							
Nettleie	-30 442	-161 883	-8 168		-	26 151	-174 342
Mer-/Mindreinntekt	704	6 708		-	-		7 412
Andre nettinntekter		-338	-				-338
Sum nettinntekter	-29 738	-155 513	-8 168	-	-	26 151	-167 268
Andre driftsinntekter		-25		-16 060	-5 312		-21 397
Sum inntekter	-29 738	-155 538	-8 168	-16 060	-5 312	26 151	-188 665
KOSTNADER:							
KON	22 652	29 956	-		-	-25 052	27 556
Lønn og personal	1 317	41 781		728	1 328		45 154
Andre driftskostnader	3 651	22 902	396	7 682	1 928	587	37 146
Tap i nettet	124	16 195	-		-		16 319
Avskrivninger	3 573	18 625	-	9 161	65		31 424
Eiendomsskatt	1 322	5 136	-	400			6 858
Kjøp av kraft lev.plikt	-	-	6 673		-		6 673
Tap på fordringer		-224					-224
Sum kostnader:	32 639	134 371	7 069	17 971	3 321	-24 465	170 906
RESULTAT nettnivåer :	2 901	-21 167	-1 099	1 911	-1 991	1 686	-17 759

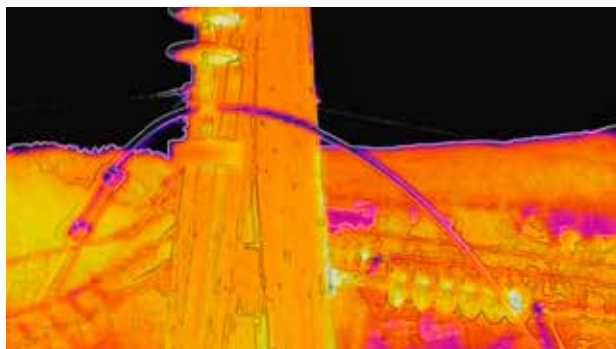
Saldo mer-/ mindreinntekt	Reg.nett	Distr.nett	Totalt
Inntektsramme 2018	8 850	120 224	129 074
Tillat inntekt	29 738	155 513	185 251
Sum faktisk inntekt	30 442	162 221	192 663
Mer/mindreinntekt	-704	-6 708	-7 412
Renter mer/mindreinntekt	22	-148	-126
Inngående saldo mer-/mindreinntekt	1 953	-7 503	-5 550
Mer/mindreinntekt 2018	-704	-6 708	-7 412
Renter av mer/MINDREINNTekt 2018	22	-148	-126
Utgående saldo mer/mindreinntekt	1 271	-14 359	-13 088

Balanse- avkastningsgrunnlag	Reg.nett	Dist.nett	B.Bånd	Totalt
Sum driftsmidler etter fordeling pr 01.01.2018	59 141	280 249	101 966	441 356
Sum driftsmidler etter fordeling pr 31.12.2017	63 463	303 231	121 958	488 652
Gjennomsnittlig driftsmidler	61 302	291 740	111 962	
1% påslag for nettkapital	613	2 917	1 120	
Avkastningsgrunnlag	61 915	294 657	113 082	469 654
Avkastning (%)	-4,69	7,18	-1,69	

NOTE 16 – ANDRE DRIFTSKOSTNADER (HALLINGDAL KRAFTNETT AS)

MORSELSKAP

(Alle tall i 1000)		2018	2017
63	Eiendomskostnader	2 904	2 821
64	Leiekostnader, leasing	314	175
65	Verktøy/materiell/utstyr	6 351	7 163
66	Arbeid ved fremmede	16 288	14 051
67	Div.fremmede tjenester	1 607	1 702
68	Kontorutgifter	356	405
69	Tele-og postkostnader	3 849	3 631
70	Kost. egne tr.midler exl. avs.	3 091	3 118
71	Reisekostnader	381	508
73	Sponsing, Fagkontigent og markedsføring	1 191	725
74	Kontingenter/enøk	921	534
75	Forsikringer, bygg, eiendom	603	467
76	Tilsynsavgift/Erstatninger	930	106
789	Tap på fordringer	-232	-168
	Aktivering av ind. Kostnader	-2 030	-3 434
Sum andre driftskostnader		36 524	31 804



NOTE 17 – KONTANTSTRØMOPPSTILLING

Hallingdal Kraftnett AS			Konsern	
2018	2017		2018	2017
		Kontantstrømmer fra operasjonelle aktiviteter		
15 101	19 041	Resultat før skattekostnad	9 250	19 096
0	-2 026	Periodens betalte skatt	-293	-2 245
-15	-4 198	Tap/gevinst ved salg av eiendeler	-15	-4 227
31 425	32 696	Avskrivninger	34 557	34 927
2 226	0	Nedskrivning anleggsmidler	2 226	388
-775	-603	Endring i varelager	-775	-603
8 922	-737	Endring i kundefordringer	6 043	-2 591
3 613	6 858	Endring i leverandørgjeld	8 618	8 747
456	1 891	Forskjell mellom kostnadsført pensjon og inn-/utbetalinger i pensjonsordninger	456	1 891
0	6 053	Poster klassifisert som investerings- eller finansieringsaktiviteter	4 530	5 321
401	28 280	Endring i andre tidsavgrensingsposter	-25	28 234
61 354	87 255	Netto kontantstrøm fra operasjonelle aktiviteter	64 572	88 938
		Kontantstrømmer fra investeringsaktiviteter		
586	248	Innbetalinger ved salg av varige driftsmidler	588	248
-79 625	-108 674	Utbetalinger ved kjøp av varige driftsmidler og immaterielle eiendeler	-81 641	-130 564
50	9 858	Innbetalinger ved salg av aksjer og andeler i andre foretak	50	9 858
-3 927	-24 656	Utbetalinger ved kjøp av aksjer og andeler i andre foretak	-3 927	-10 698
	0	Utbetalinger ved kjøp av andre investeringer	0	0
	0	Innbetalinger ved salg av andre investeringer	0	1 775
-82 916	-123 224	Netto kontantstrøm fra investeringsaktiviteter	-84 930	-129 381
		Kontantstrømmer fra finansieringsaktiviteter		
10 000	25 000	Innbetalinger ved opptak av ny langsiktig gjeld	10 000	25 000
	0	Innbetalinger av egenkapital	0	10 000
10 000	25 000	Netto kontantstrøm fra finansieringsaktiviteter	10 000	35 000
0	0	Effekt av valutakursendringer på kontanter og kontantekvivalenter	0	0
-11 562	-10 969	Netto endring i kontanter og kontantekvivalenter	-10 358	-5 443
46 756	57 725	Beholdning av kontanter og kontantekvivalenter ved periodens begynnelse	56 126	61 569
35 194	46 756	Beholdning av kontanter og kontantekvivalenter ved periodens slutt	45 768	56 126



Til generalforsamlingen i Hallingdal Kraftnett AS

Uavhengig revisors beretning

Uttalelse om revisjonen av årsregnskapet

Konklusjon

Vi har revidert Hallingdal Kraftnett AS' årsregnskap, som består av:

- selskapsregnskapet, som består av balanse per 31. desember 2018, resultatregnskap og kontantstrømoppstilling for regnskapsåret avsluttet per denne datoen og noter til årsregnskapet, herunder et sammendrag av viktige regnskapsprinsipper, og
- konsernregnskapet, som består av balanse per 31. desember 2018, resultatregnskap og kontantstrømoppstilling for regnskapsåret avsluttet per denne datoen og noter til årsregnskapet, herunder et sammendrag av viktige regnskapsprinsipper.

Etter vår mening:

- er årsregnskapet avgitt i samsvar med lov og forskrifter
- gir det medfølgende selskapsregnskapet et rettviseende bilde av den finansielle stillingen til Hallingdal Kraftnett AS per 31. desember 2018 og av selskapets resultater og kontantstrømmer for regnskapsåret som ble avsluttet per denne datoen i samsvar med regnskapslovens regler og god regnskapsskikk i Norge.
- gir det medfølgende konsernregnskapet et rettviseende bilde av den finansielle stillingen til konsernet Hallingdal Kraftnett AS per 31. desember 2018 og av konsernets resultater og kontantstrømmer for regnskapsåret som ble avsluttet per denne datoen i samsvar med regnskapslovens regler og god regnskapsskikk i Norge.

Grunnlag for konklusjonen

Vi har gjennomført revisjonen i samsvar med lov, forskrift og god revisjonsskikk i Norge, herunder de internasjonale revisjonsstandardene International Standards on Auditing (ISA-ene). Våre oppgaver og plikter i henhold til disse standardene er beskrevet i Revisors oppgaver og plikter ved revisjon av årsregnskapet. Vi er uavhengige av selskapet og konsernet slik det kreves i lov og forskrift, og har overholdt våre øvrige etiske forpliktelser i samsvar med disse kravene. Etter vår oppfatning er innhentet revisjonsbevis tilstrekkelig og hensiktsmessig som grunnlag for vår konklusjon.

Øvrig informasjon

Ledelsen er ansvarlig for øvrig informasjon. Øvrig informasjon omfatter informasjon i årsrapporten bortsett fra årsregnskapet og den tilhørende revisjonsberetningen.

Vår uttalelse om revisjonen av årsregnskapet dekker ikke øvrig informasjon, og vi attesterer ikke den øvrige informasjonen.

I forbindelse med revisjonen av årsregnskapet er det vår oppgave å lese øvrig informasjon med det formål å vurdere hvorvidt det foreligger vesentlig inkonsistens mellom øvrig informasjon og årsregnskapet, kunnskap vi har opparbeidet oss under revisjonen, eller hvorvidt den tilsynelatende inneholder vesentlig feilinformasjon.

Dersom vi konkluderer med at den øvrige informasjonen inneholder vesentlig feilinformasjon er vi pålagt å rapportere det. Vi har ingenting å rapportere i så henseende.

Styrets og daglig leders ansvar for årsregnskapet

Styret og daglig leder (ledelsen) er ansvarlig for å utarbeide årsregnskapet i samsvar med lov og forskrifter, herunder for at det gir et rettviseende bilde i samsvar med regnskapslovens regler og god regnskapsskikk i Norge. Ledelsen er også ansvarlig for slik intern kontroll som den finner nødvendig for å kunne utarbeide et årsregnskap som ikke inneholder vesentlig feilinformasjon, verken som følge av misligheter eller utilsiktede feil.

Ved utarbeidelsen av årsregnskapet er ledelsen ansvarlig for å ta standpunkt til selskapets og konsernets evne til fortsatt drift, og på tilbørlig måte å opplyse om forhold av betydning for fortsatt drift. Forutsetningen om fortsatt drift skal legges til grunn for årsregnskapet så lenge det ikke er sannsynlig at virksomheten vil bli avvirket.

Revisors oppgaver og plikter ved revisjonen av årsregnskapet

Vårt mål med revisjonen er å oppnå betryggende sikkerhet for at årsregnskapet som helhet ikke inneholder vesentlig feilinformasjon, verken som følge av misligheter eller utilsiktede feil, og å avgi en revisjonsberetning som inneholder vår konklusjon. Betryggende sikkerhet er en høy grad av sikkerhet, men ingen garanti for at en revisjon utført i samsvar med lov, forskrift og god revisjonsskikk i Norge, herunder ISA-ene, alltid vil avdekke vesentlig feilinformasjon som eksisterer. Feilinformasjon kan oppstå som følge av misligheter eller utilsiktede feil. Feilinformasjon blir vurdert som vesentlig dersom den enkeltvis eller samlet med rimelighet kan forventes å påvirke økonomiske beslutninger som brukerne foretar basert på årsregnskapet.

For videre beskrivelse av revisors oppgaver og plikter vises det til:

<https://revisorforeningen.no/revisjonsberetninger>



Uttalelse om andre lovmessige krav

Konklusjon om årsberetningen

Basert på vår revisjon av årsregnskapet som beskrevet ovenfor, mener vi at opplysningene i årsberetningen om årsregnskapet, forutsetningen om fortsatt drift og forslaget til resultatdisponering er konsistente med årsregnskapet og i samsvar med lov og forskrifter.

Konklusjon om registrering og dokumentasjon

Basert på vår revisjon av årsregnskapet som beskrevet ovenfor, og kontrollhandlinger vi har funnet nødvendig i henhold til internasjonal standard for attestasjonsoppdrag (ISAE) 3000 «Attestasjonsoppdrag som ikke er revisjon eller forenklet revisorkontroll av historisk finansiell informasjon», mener vi at ledelsen har oppfylt sin plikt til å sørge for ordentlig og oversiktlig registrering og dokumentasjon av selskapets regnskapsopplysninger i samsvar med lov og god bokføringsskikk i Norge.

Drammen, 11. april 2019
PricewaterhouseCoopers AS

Paal Ødegård
Statsautorisert revisor

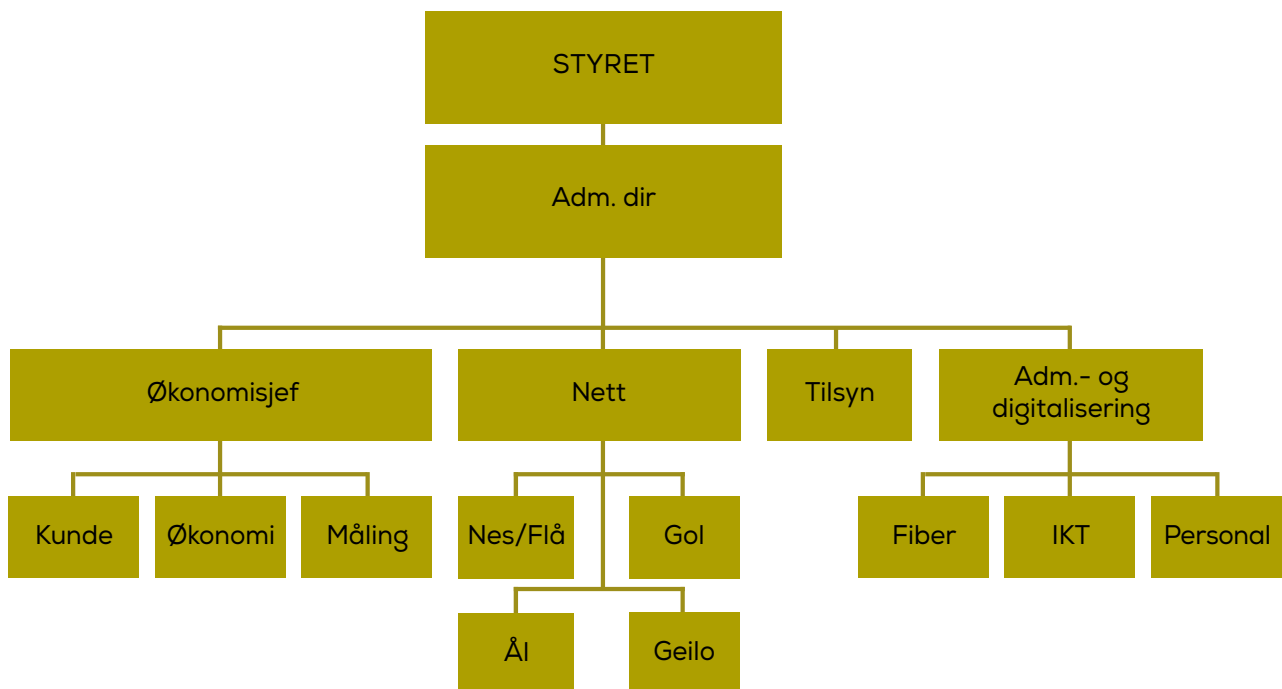




4 ORGANISASJON

4.1 Organisasjonsplan, eierforhold

Hallingdal Kraftnett AS er bygd opp etter følgende organisasjonsplan pr. 31.12.18:





Virksomheten er lokalisert på følgende steder: Geilo, Ål, Torpomoen, Gol og Nes (dekker Flå).

Administrerende direktør, personalkonsulent og administrasjonssjef er stasjonert ved hovedkontoret på Geilo, nettsjef på Gol og tilsynssjef på Torpomoen.

Nettsjefen er ansvarlig for de lokale nettavdelingene Hol, Ål, Gol og Nes. Hver av disse avdelingene består av energimontører, overmontør, avdelingsleder, renholder og måling. Avdelingen på Nes dekker både Nes og Flå. Avdeling Gol har en utvidet stab med ingeniører og teknisk personell.

Tilsynsavdelingen har tilholdssted på Torpomoen.

I mars 2017 ble det opprettet en fiber- og nettverksavdeling som har som primær oppgaver å drifte og videreutvikle vår fiberinfrastruktur.

GENERALFORSAMLING

Generalforsamlingen er sammensatt av representanter fra Hol, Ål, Gol, Nes, Flå og Hemsedal kommuner, og velger bl.a. styrets leder og nestleder. Det ble holdt ordinær generalforsamling 19. mai, hvor ni saker var oppe til vedtak/orientering





4.2 Styre og ledelse

Styret skal bestå av ett medlem med personlig vara- representant fra hver av kommunene Hol, Ål, Gol, Nes og Flå pluss to ansatte representanter. Hemsedal kommune er representert med observatør uten stemmerett.

Styret for selskapet er sammensatt av følgende representanter valgt av generalforsamlingen etter nominasjon fra eierkommunene:

Hol kommune:	Siv Nesfossen (styremedlem) Kjell Gunnar Haugen (varamedlem)
Ål kommune:	Geir Veslegard (Nestleder) Bjørn Torsteinsrud (varamedlem)
Gol kommune:	Kristin Bakke Haugen (styremedlem) Tore Ness (varamedlem)
Nes kommune:	Gudbrand Gulsvik (Styreleder) Anne Marie Kollhus (varamedlem)
Flå kommune:	Karsten Ekeren (styremedlem) Sigrid Ingeborg Gislerud (varamedlem)

De ansatte er representert med 2 medlemmer med hver sin vararepresentant:

Oddvar Berg
(styremedlem)
Arne Inge Øyum
(styremedlem)
Kåre Peder Rasmushaugen
(varamedlem)
Syver Medgard
(varamedlem)

I 2018 ble det avholdt 8 møter, hvorav 1 ekstraordinært, med til sammen 55 saker.

Det tradisjonsrike eierseminaret ble avholdt i februar måned.

4.3 Overordnede mål for Hallingdal Kraftnett AS

På eierseminaret i februar 2011 la styret frem et forslag til reviderte overordnede mål for Hallingdal Kraftnett AS. Disse ble diskutert og gjennomdrøftet. Styrets forslag ble deretter akseptert som Hallingdal Kraftnett AS sine overordnede mål.

ØKONOMI/PRISER

Følgende mål gjelder for selskapet i et normalår:

Etablere og gjennomføre gode budsjetteringsrutiner og sørge for underlag for budsjettansvarlige med tilstrekkelig tallmateriale som grunnlag. Dette skal bidra til at budsjettavviket på innteks- og kostnads-sida hver for seg er < 3 %.

Hallingdal Kraftnett AS tilstreber å holde en jevn utvikling i overføringsprisene. Utviklingen på selskapets overføringstjenester skal tilpasses NVE's reguleringsregime og rammer. Hallingdal Kraftnett AS sammenlikner seg med andre nettselskaper hvert år. Vi har et strategisk mål om å være blant de mest effektive selskapene i Norge. Dette betyr at vi skal ha en effektivitet målt av NVE på minst 104%. Det er stor bevegelse i bransjen med fusjoner og effektiviseringstiltak. Antall nettselskaper er i løpet av noen år blitt redusert fra ca 200 til ca 110. Dette betyr at om vi skal nå målet på effektivitet, må vi gjøre det bedre enn bransjen for å opprettholde vår effektivitet. Med god effektivitet kan vi ha gunstige priser og få en rimelig god avkastning. Dette blir målt og regulert av NVE som er tilsynsmyndigheten vår.

Resultat før skatt skal være > 10 millioner kroner.

Arbeidskapitalen bør til enhver tid være større enn 20 % av omsetningen.

Vi skal ha god oppfølging av omsatt kraftmengde og utvikling i antall kunder fordelt på næringskunder, husholdningskunder og hyttekunder.

Vi skal ha god oppfølging av transportert volum i bredbåndsnettet vårt hver måned og år.

Det er dessuten satt konkrete mål for en del nøkkeltall i tilknytning til selskapets virksomhet og økonomi. Disse følges opp årlig og sammenlignes om mulig med andre distribusjonsverk.

LEDELSESFILOSOFI/ETIKK

Hallingdal Kraftnett AS vil til enhver tid sørge for at alle ansatte oppmuntres til og gis mulighet til å styrke sin kompetanse for å mestre nye og utfordrende arbeids- oppgaver.

Hallingdal Kraftnett AS skal legge vekt på å tilby en trygg arbeidsplass med vekt på et godt og sikkert arbeidsmiljø. Personalomsetningen bør ikke overstige 3 % årlig.

Alle ansatte skal ha tilbud om en årlig gjensidig forpliktende samtale med nærmeste overordnede; medarbeidersamtale.

Det skal til enhver tid foreligge bemanningsplan for selskapet med bemanningsmålsetting i tilknytning til langtidsplanen.

Arbeidet med etikk og samfunnsansvar er en viktig pilar i selskapets daglige arbeid, både i møte med eksterne aktører og internt. Som hjelp til dette er det etablert et sett med etiske retningslinjer som er et minimum av hva som forventes av selskapets ansatte.

HMS (HELSE, MILJØ OG SIKKERHET)

Bedriften skal til enhver tid ha et velfungerende HMS-system. Det skal løpende gjennomføres nødvendig opplæring slik at alle ansatte kan ta ansvar for å ivareta miljøet både innen eget område og totalt sett innen bedriften.

Systemet skal ha et opplegg for registrering av avvik og forbedringsforslag som kan gi grunnlag for revidering av generelle prosesser og/eller arbeidsmetoder i selskapet.

Sykefraværet bør ikke overstige 4 % totalt.

Hallingdal Kraftnett AS har en nullvisjon når det gjelder arbeidsrelaterte skader og ulykker. En viktig del av virkemidlene for å oppnå dette er å legge til rette for et trygt, godt og sikkert arbeidsmiljø.

TILGJENGELIGHET/DRIFT

Veid tilgjengelighet i nettet skal være bedre enn 99,97 %, målt over en periode på ett år.

TILGJENGELIGHET/BREIBAND

Oppetid på vårt breibandsnett skal være bedre enn 99,5 % målt over en periode på ett år.

KRAFTSYSTEMPLANLEGGING

Det skal til enhver tid foreligge et oppdatert planverk for selskapet. Ut fra dette skal det utarbeides langtidsplaner og budsjetter samt detaljerte investeringsbudsjett for hvert enkelt år som bidrar til at måltallet for tilgjengelighet kan nås.

Det skal gjennomføres lønnsomme investeringer med tanke på redusert tap i nettet.

Tapet i hele nettet i konsesjonsområdet målt over ett år skal følges opp med den hensikt å redusere tapet så mye som mulig sett i lys av kostnadene med dette. Vi skal følge opp tapsprosenten og tapt kraftmengde pr. år.

ØVRIGE TJENESTER

Selskapet skal aktivt søke å utvikle et tjenestetilbud innenfor beslektet virksomhet. Det skal fortrinnsvis arbeides innen områder der selskapets eksisterende innsatsfaktorer gir et fortrinn. Fibernet og breiband er ett sentralt element her.

Her viser vi til selskapets Eierskapsmelding og Strategiplan.

Øvrige tjenester skal holdes atskilt fra primærtjenestene slik at monopolkontrollen kan utøves effektivt. Dette kan løses ved at ny virksomhet etter hvert organiseres i egne selskaper slik vi gjorde i 2017 ved å etablere Bruse AS. Noe breibandstjenester føres fortsatt i Hallingdal Kraftnett AS sine regnskaper, men virksomheten er skilt ut som eget virksomhetsområde og avdeling med fast ansatte.

Ingen kostnader relatert til øvrig virksomhet inngår i grunnlaget for tariffene våre.

HKN har også eierandeler i HallingKonsult AS, Bruse AS, REN AS (Rasjonell Elektrisk Nettvirksomhet), Flå IT-Senter, Hallingdal Trepellets AS, Torpomoen Drift AS, Kittilsviken Kraftverk AS, Hallingdal Bio Energi AS, Nettalliansen AS, Grønn Kontakt AS, IGT AS og ATB Nett AS. Se for øvrig eierskapsmeldingen til Hallingdal Kraftnett AS.

Administrasjonen vil i samarbeid med styret arbeide videre med å tilpasse denne strategien til nye rammebetingelser gitt av eierne og myndighetene.

4.4 Vernetjeneste, HMS og AMU

Hallingdal Kraftnett AS skal være en trygg og god bedrift å jobbe i. Derfor vektlegger vi å jobbe med arbeidsmiljøet. Styrke de gode egenskapene og forbedre oss der det er behov for det. AMU er et viktig organ for å jobbe med blant annet dette.

Arbeidsmiljøutvalget (AMU) har 6 medlemmer, tre er valgt av og blant de ansatte, mens 3 er utpekt av arbeidsgiver. I 2018 har det vært ansatte som har hatt ledervervet. Det er ett AMU medlem fra hver avdeling, hvor Nes/Flå fungerer som en enhet. Torpomoen (DLE) er underlagt Gol. Ett av verneombudene er hovedverneombud.

Bedriftshelsetjenesten er ivaretatt ved at bedriften står som medlem av Hallingdal og Valdres Bedriftshelsetjeneste (HAVA BHT). Hallingdal Kraftnett AS bruker HAVA BHT aktivt blant annet i et personallederutviklingsprogram som gjennomføres flere ganger hvert år.

Alle arbeidstakere har tilbud om bl.a. arbeidshelsekontakter hvert tredje år.

Vi bruker i dag et databasert HMS-system som de ansatte kan bruke som oppslagsverk. HMS-håndboken er under kontinuerlig oppdatering for å tilpasses nye krav.

Vi har vernerunde på alle avdelinger hvert år, og vi har få avviksmeldinger i løpet av et år. Dette ønsker selskapet å gjøre noe med slik at vi får en riktigere avviksrapportering og kontinuerlig forbedring med erfaringsutveksling mellom avdelingene.

Medarbeidersamtaler blir holdt en gang pr. år. Formen på disse samtalerne er også under kontinuerlig vurdering.

I AMU møtene tas det opp faste orienteringssaker som registrerte avviks- og forbedringssaker og løpende sykemeldingsutvikling. Avviks- og forbedringssystemet fungerer tilfredsstillende og alle ansatte er kjent med bruken og plikten til å melde avvik. I 2018 ble det registrert 41 saker.

Hallingdal Kraftnett AS er en såkalt «IA» bedrift (Inkluderende Arbeidsliv). 2018 var det siste året med denne avtalen siden regjeringen avslutter dette og



OKE

Headset
VINN HEADSET
www.vinnheadset.com

gjør alle «IA» fordelene tilgjengelig for alle selskap i Norge.

Totalt sykefravær har vært 2,9 %, hvorav 0,8 % er fravær i tilknytning til egenmelding.

4.5 Personale

Ved utgangen av år 2018 hadde Hallingdal Kraftnett AS 64 fast ansatte. I tillegg hadde vi ved årsskiftet 7 lærlinger på kontrakt. Totale årsverk utført i bedriften var 70,64.

Personalomsetningen var på 1,4 %.

4.6 Kompetanseutvikling

Hallingdal Kraftnett AS er relativt aktive i Nettalliansen (NA). NA arrangerer flere møteplasser med faglige tema og vi gjennomfører en rekke felles prosjekter. Dette bidrar positivt til både nettverksbygging og kompetanseheving samtidig som det er viktig i forhold til pågående prosjekter og aktiviteter (som for eksempel AMS prosjektet og IT relaterte prosjekter).

Det er også satt i gang flere forsknings- og utviklingsprosjekter som er ment å bidra betydelig til kompetanseheving samt at det har potensiale til å effektivisere hverdagen vår og redusere sårbarheten vår.

Vi har i tillegg flere obligatoriske kurs hvert år for vårt personell. Dette er en rekke HMS-kurs og forskriftskurs. Samtlige ansatte skal delta på årlige kurs i førstehjelp og også jevnlig kurs i enkel brannberedskap. Ellers er det stadige oppdateringer og videreutviklinger av de datasystemene vi bruker innenfor alle fagområder i tillegg til nye systemer som tas ibruk, ny teknologi og nye regelverk.

4.7 ENØK

Våre nettkunder har i 2018 bidratt med et beløp på kr 5,207 millioner kroner til ENOVA. Dette gjelder alle kunder med unntak av den ene regionalnettkunden, Bane Energi.

I 2018 var ENOVA-avgiften 1,0 øre/kWh for privatkunder og kr 800 for næringskunder.





5 FORDELINGSNETT

5.1 Nettvirksomhet

5.1.1 DRIFT OG VEDLIKEHOLD

Hallingdal Kraftnett AS har driftsansvaret for:

- 7 sekundærstasjoner (transformatorstasjoner) med transformering fra 66 til 22 kV. Samlet kapasitet er på 254 MVA (inkl. Ørteren transformatorstasjon)
- 113 km 66 kV luftlinjer (herav 64 km innleid av IS Ustekveikja og Glitre Energi Nett AS)
- 555 km 22 kV luftlinje (-1,8 % ift. i fjor)
- 641 km 22 kV jordkabel (+2,7 % ift. i fjor)
- 861 km lavspent luftlinje (-0,6 % ift. i fjor)
- 1.968 km lavspent jordkabel (+5,0 % ift. i fjor)
- 1.768 nettstasjoner med en samlet kapasitet på 485 MVA (+2,7 % ift. i fjor)

I tillegg eier Hallingdal Kraftnett en 100 MVA transformator (T4) i Usta med transformering fra 300 til 66

kV, som er et av de viktigste innmatingspunktene til Hallingdal. Denne er for tiden leid ut til Statnett SF.

Proessen som Statnett iverksatte som hadde som mål at Statnett skulle overta eierskapet av trafoen i Usta har stagnert og det har ikke vært noen utvikling det siste året. Det er Statnett som sitter med nøkkelen til den videre prosess og det er å håpe at arbeidet blir tatt opp igjen i nærmeste framtid.

Også i 2018 har det vært brukt betydelige ressurser på de driftsmessige oppgavene som har bestått i kvalitetshevende rehabiliterings- og vedlikeholdsarbeider i 22 kV-nettet. Videre har det blitt brukt ressurser på vedlikehold av ryddegater i luftledningstraseene. Dette er noe vi jobber kontinuerlig med og er viktig for forsyningssikkerheten. Statistikken viser at ca. 12% av feil og avbrudd skyldes vegetasjon.

I 66 kV-nettet er det foretatt normalt vedlikehold bl.a. i form av befaringer og bryterrevisjoner.

Vedlikeholdsarbeidet i 66 kV-nettet har videre bestått i befaringer, råtekontroll, toppkontroll, skogrydding, kontroll og revisjon av brytere og transformatorer samt utbedring av mangler.

Om lag halvparten av 66 kV-linjene til Hallingdal kraftnett har tremaster og tretraverser. Det blir arbeidet med planer for utskifting av tretraversene til aluminium eller



stål. Dette arbeidet er påbegynt på strekningen Gol tr.st. – Ål tr.st.

Ikke levert energi for året var 89 MWh mot 85 MWh året før. 26 MWh av den ikke-leverte energien skriver seg fra planlagte utkoblinger. Den klart største ikke planlagte utkoblingen dette året skyldtes problem i forbindelse med utskifting av 66 kV-strømtransformator på Geilo tr.st.

Tilgjengeligheten iberegnet planlagte utkoblinger er beregnet til 99,985 % noe som er litt over målsettingen. Tilgjengelighet kun hensyntatt feil i HKN sitt nett er 99,989 %.

Vaktberedskapen er oppbygd av fire montørvakter for distribusjonsnettet og et samarbeid med E-CO Energi når det gjelder regionalnettet. I tillegg har vi en egen vaktturnus for bredbåndsnettet.

Som støtte for montørvaktene har man også en tilkallingsordning med ringelister som blir benyttet etter behov.

Maskinparken inkl. montørbiler, lastebiler snøscootere og annet teknisk utstyr er rimelig funksjonelt, med en forholdsvis lav gjennomsnittsalder. Dette året, som de foregående år, er det gjort en del investeringer i maskinparken, men også avhendet noen kjøretøy.

Maskinparken er godt tilpasset selskapets behov.

I distribusjonsnettet (22 kV og lavere spenningsnivå) har arbeidet også dette året vært konsentrert om ordinære vedlikeholdsoppgaver, herunder skogrydding, linjebefaring, kontroll av brytere og transformatorer, utskifting av transformatorer og linjekomponenter og øvrig løpende vedlikehold av nettet. Noe av 22 kV-nettet har etter hvert passert 50 år og det må påregnes en ekstra innsats de kommende år. Noe av det som må prioriteres er utskifting av traverser der disse er av tre.

Selskapet underlegges hvert år revisjonsbesøk fra Direktoratet for samfunnsikkerhet og beredskap (DSB), der det settes fokus både på administrative rutiner og oppfølging, samt befaringer ute i nettet. Selskapet har de siste årene kommet godt ut av disse gjennomgangene, og det er ikke funnet alvorlige avvik. Siste revisjon av denne typen ble gjennomført i mai 2018.

De siste årene har man lagt ekstra vekt på jordings-systemene, råtekontroll av stolper, nedbygging av mastearrangement og administrative rutiner. I de kommende årene vil vi legge vekt også på tilpasninger av

jordstrømmer i det spolejordede nettet, herunder fokus på jordplater.

Vi har nå kjøpt vår første drone. Et slikt verktøy har en rekke interessante bruksområder både i ordinær drift og beredskap. Med høyoppløselig kamera er dronebilder godkjent av DSB som erstatning for toppbefaring. Dronen er utstyrt med IR-kamera (kan «se» temperatur) og kan derfor benyttes for å avdekke punkt i nettet der det er fare for utvikling av varmgang. På den måten kan man forhindre større avbrudd. Videre kan drona benyttes til feilsøk etter f.eks. uvær og i gitte situasjoner spare oss for mye tid.

I tillegg til dette har vi jobbet mye med implementering av nye datasystemer (finans/økonomi, arbeidsordresystem, timefangst mm). Dette, i tillegg til andre system, vil være viktige verktøy for selskapet framover.

KRISEBEREDSKAP

HKN har gjennom mange år hatt fokus på kriseberedskap. Det er utarbeidet et omfattende planverk for beredskapen i selskapet der det blir fokusert på håndtering av situasjoner med bortfall av strøm i lengre perioder under vanskelige forhold.

Det blir gjennomført flere interne øvelser hvert år der man beskriver og løser slike situasjoner i ulike deler av selskapet. I tillegg deltar HKN på en del av kommunenes beredskapsøvelser. Dette er både relevant og viktig for å forstå hverandres behov og utfordringer i beredskaps-situasjoner.

Det som oppfattes som noe av det mest krevende for strømforsyningen er situasjoner der man f.eks. får havari på en større transformator, eller en hel transformatorstasjon. For å møte en slik situasjon har HKN bygget en beredskapscontainer som i praksis er en transportabel transformatorstasjon. HKN har også egne krafttransformatorer som kan settes inn, i tillegg til at man har samarbeid med andre nettselskap om å disponere og transportere krafttransformator og annet viktig beredskapsmateriell. Underliggende har man også beredskapsplaner for rasjonering, for samband, IKT sikkerhet mm.

En annen type scenario som vil være svært krevende er dersom man får problemer med en av de 22 kV-linjene som har høy belastning og ensidig mating. Typisk er dette Leveldlinja, Rukkedalslinja og Dagali-Skurdalslinja. Dersom det oppstår havari på en av disse linjene i en tunglastperiode har man i dag ingen fullverdig reserve, og man vil i stor grad oppleve utkoblingstider som

tilsvarende feilrettingstidene. I de kommende år er det derfor viktig å arbeide med nødvendige ringforbindelser. Dette er også nedfelt i selskapets strategiplanverk.

5.1.2 INVESTERINGER OG NYANLEGG

2018 har vært et år med stor aktivitet, ikke minst innenfor det som omfattes av investeringer og nyanlegg. I forhold til budsjettet har det vært noe omskifting i hvilke ordinære nettutbyggingsprosjekter som har blitt gjennomført ift. de opprinnelig planlagte. Noen prosjekter har hatt raskere framdrift enn forutsatt, mens noen har hatt noe langsommere framdrift enn planlagt.

Vi fikk inn anleggsbidrag tilsvarende det budsjetterte. En god del av anleggsbidraget er regulert i avtaler som går over flere år. Dette medfører at man ett år får inn penger som gjelder prosjekter som er startet opp flere år tidligere. Til tross for at det har kommet enkelte nye prosjekter som ikke var planlagt, har vi likevel fått gjennomført det aller meste av det som opprinnelig var planlagt.

I alt er det arbeidet med omlag 40 små og store utbyggingsprosjekter. Disse er fordelt på nye hyttefelt, boligfelt

og næring. Omlag halvparten av disse var fortsettelse av prosjekter påbegynt i 2017 og tidligere.

Videre er det gjort noen forsterkninger i nettet. Noen transformatorokretser er delt opp, og det er foretatt noe utskifting av gamle komponenter.

Til grunn for investeringene i årene fremover ligger bl.a. «Kraftsystemplan for Hallingdal Kraftnett». Denne planen er oppdatert i 2018, og denne viser at det er behov for en rekke større prosjekter også i årene som kommer.

Nettinformasjonsystemet (NIS) er et viktig verktøy for selskapet. Dette systemet blir stadig utvidet med nye moduler som gjør det til et stadig viktigere verktøy for ingeniører og energimontører. De siste årene har man også tatt i bruk nettbrett for alle montører som gjør nettinformasjon tilgjengelig på en effektiv måte. Dette har vist seg som et veldig nyttig redskap. I tillegg har det gjennom 2018 blitt jobbet mye med et nytt arbeidsordresystem som tas i bruk i 2019.

Det er dette året også tatt nye skritt når det gjelder fjernkontrollutbygging. Det har vært foretatt utskifting, modernisering og harmonisering av fjernstyringssystemene noe som har medført at man nå har et homogent system som dekker hele selskapet.

HKN har et godt samarbeid med Nettalliansen og deltar i ulike prosjekter i regi av denne samarbeidskonstellasjonen.

5.1.3 ENERGIOMSETNING

5.1.3.1 OVERFØRINGER I NETTET

Brutto innmatet kvantum ble målt til 646,9 GWh - netto 608,8 GWh.

Tapet i nettet var 38 GWh. Regnskapsførte kostnader på tapet ble 11 428 496 kroner. Det betyr at gjennomsnittsprisen på tapet er 30 øre/ kWh.

Til sammenligning var det i beregningsgrunnlaget for overføringstariffene 2018 forutsatt et brutto overført kvantum på 645 GWh med et nettap på ca 44,5 GWh og overført kvantum på 600,5 GWh.

Det registrerte solgte kvantum er 0,7 % større enn i 2017.



Overført kvantum pr. nettnivå var (alle tall i MWh):

Nettnivå 1: Reg. nett	Nettnivå 2: O2L	Næring uten effekt	Næring med effekt	Nettnivå 5: Hus / Hytter/ Annet
ÅR 2017				
28 522	2 515	45 060	204 000	321 003
Solgt kvantum 601,1				
ÅR 2018				
28 060	1 577	47 598	203 902	327 693
Solgt kvantum 608,8				

5.1.3.2 MÅLING OG AVREGNING

Til målermontering og målerservice er det brukt fire og et halvt årsverk.

Avdelingens regnskap uten felleskostnader ble 7 663 000 kroner før ordinære avskrivninger av målere og terminaler. Netto investering i AMS ble 16 270 000.

Hallingdal Kraftnett AS har gjennomført målerprosjektet i samarbeid med Nettalliansen om innkjøp, installasjon og drift av det nye målersystemet. De nye målerne med tilhørende datasystemer er et krav fra myndighetene. Rejlers/Embriq har hovedleveransen for hele AMS prosjektet. OneCo AS har stått for booking og installasjon av målerne. I tillegg til egne mannskap har OneCo leid inn lokale selskap (Elektro 12:24 og Hadding Elektro) til å installere målerne.

OneCo var ferdig med sitt engasjement i prosjektet i august 2018. Etter dette er alle bookinger og målerbytter utført av våre egne mannskaper.

Det er foretatt 4020 målerbytter i år, i tillegg til montering av 612 målere på nyanlegg.

Utover dette er det utført 304 serviceordrer på målere med ingen eller dårlig kommunikasjon.

Ved utgangen av 2018 har 24400 kunder fått ny AMS-måler.

Det som gjenstår er i hovedsak byggekasser i tillegg til at noen kundeinstallasjoner krever ombygging av sikringsskapet eller må bygges om til indirekte målte målere. Det er også noen steder hvor vi ikke har kommet til i vinterstengte hytter. Det er i tillegg noen kunder som har fått fritak eller nekter å få installert ny måler.

Det er 142 stk. som har søkt fritak/nekter målerbytte. Alle som har manuelt avleste målere må betale et gebyr på 2500 kr/år gjeldende fra 1. januar 2019. Dette gjør vi fordi det medfører mye manuelt arbeid med disse og for at ikke de øvrige kundene med nye målere ikke skal måtte betale for dette.

HALLINGDAL KRAFTNETT AS - 2018

TARIFF - spesifikasjon	TARIFF-GRUPPE	ANTALL ANLEGG Pr.31.12.2018	OVERFØRT MWh
Husholdning og gardsbruk	OHA	8 997	178 431
Fritidsboliger og støler	OFA	13 579	149 262
Industri og næring < 50 kW	ONA	1 727	42 620
Industri og næring > 50 kW	ONB	760	203 902
Uprioritert overf. til el.kjeler (tilfeldig kraft)	OUL	10	4 978
Næring og industri, levert høyspent 22 kV	O2	6	1 577
Næring og industri, levert høyspent 66 kV	O6L*	2	28 060
SUM		25 071	608 830

5.1.4 DET LOKALE ELTILSYN (DLE)

Hovedoppgaven til DLE er å hindre strømgjennomgang/ulykker våre slutt kunder. Dette oppnås på best mulig måte med risikobasert utplukk på tilsyn, informasjon til skole, helse og andre som har behov for dette.

Informasjonsarbeidet er en viktigere del av vårt daglige arbeid i forhold til det tekniske som var hovedfokuset bare for noen år siden. Dette på grunn av en stor endring i bruken av elektrisitet. Dagens samfunn består av solcellepaneler, elektriske biler og ny teknologi som krever ny kunnskap om bruk og vedlikehold.

DLE har et tett samarbeid med både Direktoratet for Samfunnssikkerhet og Beredskap (DSB), som er vår overordnede myndighet, samt brannvesen og mattilsynet. Totalt ble det brukt 3,85 årsverk på tilsynsarbeid, hvorav ett årsverk på administrasjon. For driften av DLE viser regnskapet at det er brukt 4 900 000 kroner.

Det ble i 2018 gjennomført 900 bolig og hyttetilsyn, i tillegg ble det utført 132 revisjoner IK/HMS tilsyn i virksomheter (disse tilsyn består av både en revisjon og en verifikasjon).

Det ble leid inn tilsyn vedrørende revisjoner på anlegg angående EX og helse, disse 17 tilsyn ble utført av Nore Energi.

I januar ble det startet opp et prosjekt på å kartlegge et eventuelt bytte av system som DLE benytter i tilsynssammenheng. Dette med bakgrunn i nye systemer som er utviklet de siste årene for DLE bransjen. Disse systemene er langt mere effektive enn det vi benytter i dag. Et nytt system vil bidra til tidsbesparelse både på booking, under tilsynsprosessen og bidra til bedre kartlegging av tilsynsobjekt. I tillegg oppfyller man instruksene fra DSB på en bedre og sikrere måte.

Ca. 0,5 årsverk er brukt på direkte forebyggende informasjonsarbeid mot kunder, skoler og andre målgrupper. 0,25 årsverk er frigitt til måleravdeling grunnet stort trykk på AMS målerbytte.

Det ble i tillegg utført 42 tilsyn for Nore Energi i November, samt at vi bisto i 8 anlegg der de var inhabile. Disse sakene var komplekse og tidkrevende. Summen av dette gjorde 2018 til et svært

aktivt år i DLE og vi er svært godt fornøyd med den innsatsen som har blitt lagt ned.

Det er i tillegg gjennomført et prosjekt på såkalte «Risikoutsatte grupper» i samarbeid med brannvesenet (HBR) som er forankret i alle Hallingdalskommunene. Prosjektet vil fortsette i 2019. Prosjektet har fått tilskudd til 3 mobile slukkeanlegg, 60 komfyrvakter og 1000 røykvarslere. Disse produkter vil bli montert hos de som har et sterkt behov i denne gruppen fra 2019. Dette prosjektet betyr at vi vil redusere antall boligtilsyn med 20 %.

Det er også benyttet tid og ressurser som bistand til Politiet i enkelte saker. Dette er tidkrevende arbeid fordi rapporten som DLE framlegger skal benyttes av politiet videre i straffesakene.

DLE har også i 2018 fokusert på installatører og stilt opp på 4 montørmøter i løpet av året. Alle installatører har fått dette tilbudet men ikke alle har benyttet seg av det. I disse møtene ble det gjennomført en presentasjon av DLE der det settes fokus på hva vi mener det er behov for av kompetanseheving og å sette fokus på. Disse møtene har blitt meget godt mottatt og dette er noe som vil fortsette med i 2019.

Det har blitt kjøpt tjenester til én brannetterforskning i 2018.

Med de ressurser som har vært til rådighet så er det en formidabel jobb som er blitt nedlagt dette kalenderåret.

DLE har oppfylt kravene i instruksene fra Direktoratet for Samfunnssikkerhet og Beredskap (DSB).

5.2 Fiber

Det har vært stor aktivitet i fiberutbygging i 2018. Det deleide selskapet Bruse AS er hovedleverandør av internett- og TV tjenester i dette nettet. Bruse AS har en avtale om leie av både Hallingdal Kraftnett AS' og Hemsedal Energi KF's fibernet og vi samarbeider tett om utbygginger. I tillegg til Bruse AS er det flere nasjonale og lokale aktører som benytter seg av vårt omfattende fibernet i Hallingdal.

Hallingdal
kraftnett



[Fiber til Hallingdal]



Hallingdal
kraftnett

[Fiber til Hallingdal]





Det ble levert mer enn 1000 nye bredbåndstilganger på fiber iløpet av 2018. Dette er resultatet av knallhardt, godt arbeid, og er et betydelig løft både økonomisk og organisasjonsmessig for selskapene.

Vi har i dag en egen fiberavdeling med fire fast ansatte i tillegg til et betydelig antall innleid personell, blant annet fra HallingKonsult AS og flere lokale selskap. Vi er EKOM godkjent av nasjonal kommunikasjonsmyndighet.

De største prosjektene i 2018 var boligområdene Tuv og Hol sentrum, med til sammen ca 80 kunder og første fase av en stor utbygging i Nesfjellet (Tverrlie, Natten mm). Det er totalt ca 450 kunder her, og første fase ble startet høsten 2018. Det er også brukt betydelig med tid og ressurser på slutføring av NKOM-områdene som ble startet i 2017.

Det er også signert og igangsatt prosjekter for nasjonale aktører som benytter seg av vår fiber infrastruktur. Dette skape store verdier og sikrer varige lokale arbeidsplasser.

Også i 2018 har Hallingdal Kraftnett AS bygd ut flere fjernstyrte brytere som brukes i strømmettet. Dette er et ledd i moderniseringen av strømmettet og har blant annet som mål å korte ned avbruddstiden for våre kunder og kan også innhente viktige data fra strømmettet til bruk i drift og vedlikehold. I tillegg til egne mannskap i nettvirksomheten har fiberavdelingen også bidratt til å bygge fiber til disse digitale kommunikasjonsveiene.

Det legges i dag ned fiberrør i alle åpne grøfter. Det aller meste av nye fiberkabler legges i trekkerør i bakken, men det utføres også en del strekking i luft på høy- og lavspentmaster. Det har vært gjennomført en rekke mindre prosjekter for å nå fram til flere sentrale punkter, næringsområder, privat- og fritidsboliger og bedrifter for å videreutvikle det samlede fibernettet til Hallingdal Kraftnett AS.

I 2018 ble det investert netto 28,3 millioner kroner (brutto 36 millioner kroner) i fibernettet. Det er gjennom flere år og i samarbeid med våre nabo nettselskaper bygd et solid nett direkte til Oslo med redundante løsninger via Numedal og Valdres. Fibernettet består av omtrent 600 aktive komponenter (DSLAM, router, switch, server) og over 1000 km fiberkabel.

Gjennom disse investeringene har HKN videreutviklet et robust bredbåndnett som knytter sammen store deler av Hallingdal i tillegg til at det er etablert gode kommunikasjonsveier mot omkringliggende områder og direkte til Oslo. Det arbeides kontinuerlig med å knytte sammen HKN's fibernett med flere tilgrensende nett og lokale ringstrukturer for å oppnå robuste, komplette og gode forbindelser.

Hallingdal Kraftnett AS

Lienvegen 41, 3580 Geilo
32 08 71 00

kundesenter@hallingdal-kraftnett.no