

Årsmelding

2019



Hallingdal
kraftnett



INNHold



2 STYRETS BERETNING

5

2.1 Virksomhetens art	5
2.2 Fortsatt drift	6
2.3 Arbeidsmiljø og personale	6
2.4 Miljørapportering	7
2.5 Likestilling	7
2.6 Resultat, kontantstrøm, investeringer, finansiering og likviditet (konsern)	8
2.7 Framtidig utvikling	8
2.8 Finansiell risiko	9
2.9 Selskapets årsresultat og disponeringer	10



3 REGNSKAP

12

3.1 Resultatregnskap	12
3.2 Balanse pr. 31.12	13
3.3 Kontantstrømanalyse	14



NOTEOVERSIKT

16



4 ORGANISASJON

36

4.1 Organisasjonsplan, eierforhold	36
4.2 Styre og ledelse	39
4.3 Overordnede mål for Hallingdal Kraftnett AS	40
4.4 Vernetjeneste, HMS og AMU	41
4.5 Personale	43
4.6 Kompetanseutvikling	43
4.7 ENØK	43



5 FORDELINGSNETT

44

5.1 Nettvirksomhet	44
5.1.1 Drift og vedlikehold	44
5.1.2 Investeringer og nyanlegg	47
5.1.3 Energiomsetning	47
5.1.3.1 Overføringer i nettet	47
5.1.3.2 Måling og avregning	48
5.1.4 Det Lokale Etilsyn (DLE)	49
5.2 Fiber	49





2 STYRETS BERETNING

2.1 Virksomhetens art

Hallingdal Kraftnett AS er et nettselskap i Buskerud med kommunene Hol, Ål, Gol, Nes, Flå og Hemsedal som eiere. HKN har ikke nettkunder i Hemsedal. I tillegg har vi datterselskapene HallingKonsult AS og Bruse AS samt flere selskap hvor vi har eierandeler.

Hallingdal Kraftnett AS (HKN) ble opprettet i 1994 og startet sin virksomhet 1. januar 1995 som et aksjeselskap (AS).

Strømnettet strekker seg fra Krøderen i syd til Finse i vest, en strekning på over 150 km. Arealet i Hallingdal Kraftnett AS sitt konsesjonsområde, som omfatter Hol, Ål, Gol, Nes og Flå kommuner, er totalt på 5070 km². Virksomhetens hovedkontor ligger på Geilo.

SELSKAPET HAR FØLGENDE VEDTATTE FORRETNINGSSTRATEGI:

Hallingdal Kraftnett AS baserer sin virksomhet på en sikker, økonomisk og rasjonell overføring av elektrisk energi i konsesjonsområdet. Selskapet skal arbeide for en bærekraftig utvikling både med tanke på miljø og ressurser.

Hallingdal Kraftnett AS kan delta i annen forretnings virksomhet som hører naturlig inn under eller er beslektet med virksomheten. Herunder kommer datterselskapene HallingKonsult AS og Bruse AS.

I februar 2017 vedtok styret strategi- og handlingsplanen for Hallingdal Kraftnett AS for perioden 2017-til og med 2021. Strategiplanen med de konkrete tiltak

og mål som er definert der har som hovedoppgave å sikre fortsatt trygg og effektiv drift i perioden fram til og med 2021. Planen justeres årlig for å reflektere utviklingen i bransjen og markedene.

Nettselskapene i Norge står foran store endringer i rammevilkårene, og det er særdeles viktig for Hallingdal Kraftnett AS å ha en plan som gjør at vi er i stand til å møte disse endringene. Det er viktig å påpeke at de overordnede målene ligger i all hovedsak uendret med ett unntak, og det er å skape ytterligere verdier på det omfattende fibernettet som har blitt bygd over mange år til glede for Hallingdal. Som en følge av dette ble Bruse AS derfor etablert 1.1.2017 som vårt bredbånd- og tjenesteselskap. Bruse AS tilbyr i dag bredbånd/internett og TV/streaming tjenester. Bruse AS er et samarbeid mellom Hallingdal Kraftnett AS, Ustekveikja Energi AS og Hemsedal Energi AS med henholdsvis 60%, 25% og 15% eierskap. Bruse AS har 7 fast ansatte inkludert daglig leder.

Hallingdal Kraftnett AS har utarbeidet en eierskapsmelding som omhandler alle de selskap Hallingdal Kraftnett AS har eierinteresser i. Denne eierskapsmeldingen revideres hvert år og er tilgjengelig på selskapets nettside.

2019 ble et ekstraordinært utfordrende år for bredbåndsvirksomheten grunnet sterk konkurranse og økte salgskostnader. Som et resultat av konkurransesituasjonen investerte vi netto 52 millioner kroner i fiberutbygging. Med bakgrunn i dette ble det solgt ca 1700 nye kundeavtaler på bredbånd og TV tjenester.

Datterselskapet HallingKonsult AS (HAKO) leverte i begynnelsen programvare for beregning og dimensjonering av infrastruktur til nettvirksomheten men har i tillegg skapt verdier med høy kompetanse innenfor oppmålingsforretninger hvor de har avtaler med blant annet flere kommuner. Det er stor aktivitet i selskapet.

Det vises for øvrig til konsernnotene i denne årsmeldingen for ytterligere opplysninger om datterselskappene.

Styret mener at årsregnskapet gir et rettviseende bilde av Hallingdal Kraftnett AS sine eiendeler, gjeld, finansielle stilling og resultat.

2.2 Fortsatt drift

I samsvar med regnskapsloven § 3-3a bekreftes det at forutsetningene om fortsatt drift er tilstede.

Til grunn for dette ligger resultatet for 2019 og selskapets inntektsrammer for årene framover. Selskapet har en sunn økonomisk og finansiell stilling, men har også utfordringer i langtidsperspektivet, med bl.a. nyinvesteringer, reinvesteringer i både regionalnettet og distribusjonsnettet. Herunder sentrale transformatorstasjoner og ikke minst implementering av nye IT systemer for å modernisere drift og overvåking.

Inntektsrammen som NVE definerer er i stadig endring. På grunn av dette er det vanskelig å planlegge langt fram i tid. Kravene til effektivitet øker og inntektsrammen påvirkes nå først og fremst av konsolideringer og effektivitetsinitiativer i bransjen. Hallingdal Kraftnett AS jobber kontinuerlig med å effektivisere driften samtidig som vi alltid har førsteprioritet på sikkerhet og kvalitet i leverte tjenester.

Selskapet ble tildelt en inntektsramme fra NVE for 2019 som medførte en mindreinntekt på 191 000 kroner. Ved utgangen av 2019 har Hallingdal Kraftnett AS en akkumulert merinntekt på 13 millioner kroner som vil tilbakebetales til våre kunder fram i tid. Prognose for effektivitet og inntektsramme for 2020 er henholdsvis 107,8% total DEA og 140,8 millioner kroner. Dette er meget gode forutsetninger for å lykkes med det omfattende arbeidet som skal gjøres videre.

Styret har lagt opp til at nettleien skal ha en jevn og forutsigbar utvikling. Dette vil i praksis si at selskapet bruker mer- og mindreinntektskontoen for å dempe store variasjoner i nettleien.

2.3 Arbeidsmiljø og personale

Ordningen med Inkluderende Arbeidsliv er avsluttet av myndighetene, men vi opererer med de samme prinsippene for dette i fortsettelsen og har drøftet i AMU hvordan vi kan gjøre det i egen regi.

Konsernet hadde ved årsskiftet 87 ansatte, hvorav 71 fast ansatte (i tillegg 9 lærlinger) i nett og fiberavdelingen, 9 i HallingKonsult AS og 7 i Bruse AS.

Sykefraværet i Hallingdal Kraftnett AS var i 2019 på 2,18%, hvorav 0,8% var egenmeldinger. Vi har et mål om at det totale sykefraværet skal være under 4%.

Sykefraværet i Bruse AS var 2,9%, hvorav 1% egenmeldinger. Totalt sykefraværet i HallingKonsult AS var på i underkant av 1%.

Vi har kontinuerlig sterkt fokus på sikkerhet og rapportering av avviki- og forbedringsforslag. Dette arbeidet er svært viktig og grunnleggende for det kontinuerlige forbedringsarbeidet. Antall rapporterte avviki i 2019 var 44 (til sammenlikning 41 i 2018). I 2019 hadde vi 2 mindre skader med fravær og 3 såkalte nestenulykker. De resterende avvikene er i all hovedsak registrert som forbedringsforslag og/eller brudd på interne eller eksterne retningslinjer.

Ved årsskifte hadde vi tre personer som deltok i bedriftens seniortiltak.

Arbeidsmiljøet betraktes som meget godt. Samarbeidet med de ansattes organisasjoner/tillitsvalgte har vært godt og bidratt positivt til arbeidsmiljøet.

Nettvirksomheten hadde ved årsskiftet 2019/20 hele ni lærlinger. Dette sammen med blant annet vår deltagelse på yrkesmessa er viktige tiltak for å rekruttere nye medarbeidere til bedriften samt bidra til at det er mulig å få en utdanning i vår region.

2.4 Miljø

Tradisjonelt har vår virksomhet fokusert på å hindre ekstraordinære utslipp som direkte kan skade nærmiljøet, for eksempel kjemikalier som kan innebære llokale miljøskader. Dette er kun en liten del av det ansvaret vi må ta i framtiden og vi vil jobbe mer aktivt med konkrete tiltak for hvordan vi kan bidra til å nå de overordnede målene som er definert av FN (bærekraftsmålene). For eksempel kjører vi om lag 500 000 km/år. Med bakgrunn i beredskap og sårbarhet må vi fortsatt bruke tradisjonelle kjøretøy men vil se på hvordan enkelte funksjoner kan kjøres med lavere utslipp.

Alt av avfall som inneholder skadelige materialer (for eksempel olje, gamle transformatorer etc) blir avhendet i henhold til gjeldende regelverk.

I tillegg vil vi fokusere på hvordan også våre datterselskap og andre eierskap kan bidra i det grønne skiftet.

2.5 Likestilling

Alle medarbeidere har lik rett og mulighet til å utfolde sine evner uavhengig av kjønn. Blant våre ansatte har ingen blitt diskriminert på grunn av kjønn. Det gjelder så vel stillingstype som lønnsforhold.

Hallingdal Kraftnett AS diskriminerer ingen. I praksis vil det si at alle, uansett etnisitet, hudfarge, religion og livssyn, har de samme rettighetene og mulighetene i selskapet.

Nettvirksomheten har 13 kvinnelige ansatte, HallingKonsult AS har en kvinnelig ansatt og Bruse AS har tre kvinnelige ansatte. Det er et faktum at få kvinner velger energimontørfaget.

Arbeidstidsordningene er noe forskjellige i konsernet grunnet arbeidets natur. Nettvirksomheten og bredbåndsvirksomheten har vaktordninger.

I vårt styre er tre av de faste medlemmene kvinner, og vi har tre kvinner som vararepresentanter.

Det er opp til eierne å nominere styremedlemmer med unntak av de to representantene for de ansatte.



2.6 Resultat, kontantstrøm, investeringer, finansiering og likviditet (konsern)

Sum driftsinntekter i konsernet økte med 12,3 millioner kroner og ble i 2019 totalt 229 millioner kroner mot 216,6 millioner i 2018. Inntektene i nettselskapet var 200,7 millioner kroner hvorav 24,6 millioner kroner var fra andre driftsinntekter (i hovedsak leieinntekter fra fiber infrastruktur). Til sammenligning var nettselskapets inntekter på 188,7 millioner kroner i 2018 hvorav andre driftsinntekter bidro med 22,2 millioner kroner.

Konsernresultat etter skatt: 9 705 000 kroner.

De samlede investeringene for konsernet var i 2019 99,3 millioner kroner.

42,1 millioner kroner er relatert til nettvirksomheten og 52,2 millioner kroner relatert til fiberutbygging. 5 millioner kroner relatert til andre investeringer i konsernet.

Fiber infrastruktur er ved utgangen av 2019 balanseført med 161 millioner kroner. Over tid er investeringen i breiband den klart største enkeltinvesteringen selskapet har gjort utenom nettvirksomheten, og er en viktig del av Hallingdal Kraftnett AS sin samfunnsrolle. Denne satsingen fortsetter, også gjennom datterselskapet Bruse AS.

Hallingdal Kraftnett AS sin kontantbeholdning ved utgangen av året på 22,3 millioner kroner etter fradrag for trekk på kassekreditt. Som kontantstrømoppstillingen viser hadde konsernet en negativ kontantstrøm i 2019 på 5,8 millioner kroner. Den likviditetsmessige stillingen ved årsskiftet og gjennom året gjorde det nødvendig å ta opp et lån (35 millioner kroner). Kontantbeholdning ved årets slutt reflekterer ikke det reelle bunnivået i kontantbeholdning.

Konsernets kortsiktige gjeld utgjorde ved årsskiftet 115 millioner kroner. Langsiktig gjeld (banklån) er på 70 millioner kroner.

Totalkapitalen var ved årets slutt 676,9 millioner kroner, sammenlignet med 617,6 millioner kroner i 2018.

Egenkapitalandelen pr. 31.12. 2019 ligger på 72%.

2.7 Framtidig utvikling

En av de største endringene for Hallingdal Kraftnett AS i tiden som kommer vil være kravet om selskapsmessig og funksjonelt skille.

Lov om funksjonelt og selskapsmessig skille er vedtatt av Stortinget. Grensen for det funksjonelle skillet settes ved 10 000 strømabonnenter. Styret i Hallingdal Kraftnett AS vedtok derfor i 2019 prinsippene for en restrukturering av selskapet for å tilfredsstillende de nye kravene. Det betyr i praksis at det skal opprettes et morselskap hvor dagens eiere/kommunene vil ha tilsvarende eierskap som i dagens Hallingdal Kraftnett AS. Fibernetttet vil fisjoneres ut i et eget heleid datterselskap som har eierskapet av dette. Dagens nettselskap, fibernettselskapet, Bruse AS og Hallingkonsult vil da bli datterselskap i et konsern. Morselskapet vil tilføres utvalgte administrative stillinger fra dagens Hallingdal Kraftnett AS.

For nettvirksomheten tilsier langtidsbudsjett og inntektsrammer at selskapet går en tilfredsstillende økonomisk utvikling i møte. De framtidige faktorene som utfordrer selskapet mest er først og fremst konsolideringer, effektivisering i bransjen og implementering av ny teknologi. I tillegg vil selvsagt parametere i inntektsrammeberegningen ha stor betydning for selskapet og er noe vi ikke har kontroll over. De siste endringene som er gjeldende fra 2020 er gunstige for nettselskapet.

Det har vært gjennomført store investeringer i 2019, og det er fortsatt behov for investeringer i nettet i flere år framover. Nytt økonomisystem, timefangst, arbeidsordre og ikke minst implementeringen av Elhub har vært svært utfordrende men er alle operative ved utgangen av året. Digitaliseringen i bransjen, endring i krav til kompetanse, kravene til datasikkerhet, personvernlovgivning, rapportering til myndigheter og pålitelig effektiv drift vil medføre behov for ytterligere investeringer og økte IT kostnader. Kompleksiteten og omfanget i disse prosjektene gjør at vi er med i et samarbeid med flere andre nettselskaper gjennom Nettalliansen AS. Hallingdal Kraftnett AS er en av eierne i Nettalliansen AS og har gode erfaringer med dette samarbeidet og vil utvikle dette videre i tiden framover. Hallingdal Kraftnett AS v/adm.dir har også i 2019 hatt nestledervervet i styret i Nettalliansen AS.

[1] Ikke Levert Energi (ILE) har gått ned gjennom de siste årene (svært god oppetid), men satsene for ILE har gått opp slik at KILE beløpet har steget.

Selskapet har startet flere utviklingsaktiviteter (NVE's FoU ramme) som vil løpe fram til 2022. Dette har vi gjort i samarbeid med ledende selskap og anerkjente teknologimiljøer i Norge. Vi er av den bestemte oppfatning at det er avgjørende viktig for vår fremtid at Hallingdal Kraftnett AS deltar aktivt i utviklingsprosjekter for å sikre en trygg og effektiv drift i framtiden. De første privat- og bedriftskundene som genererer kraft tilbake i strømmettet har for lengst kommet og vi har et ansvar for å tilrettelegge for denne økte forbrukerfleksibiliteten (innmating av energi fra enkeltkunder som for eksempel solenergi). Vi ønsker slike kunder velkommen og tilrettelegger for at det skal være enkelt å bli «plusskunde» i vårt nett.

Datterselskapet Bruse AS signerte i 2019 ca 1700 nye breibandsavtaler og har hatt en voldsom utvikling i et konkurranseutsatt marked. Det er viktig for vår region at vi ivaretar den lokale verdiskapingen på vårt fibernet. Aldri før har vi investert så mye i fibernet og vi er stolt av det vi oppnådde i 2019. Selv om investeringen var stor mener vi at dette er bærekraftig over tid og vil generere betydelige positive ringvirkninger i Hallingdal. Selskapet er godt rustet for fremtidig utvikling med bakgrunn i de satsingene som er gjort med blant annet Bruse AS og en lokal avdeling som bygger og drifter fibernet. Det legges vekt på å utvide produkt- og tjenestetilbudet, noe som stadig blir mer etterspurt. Utfordringen vår er de forventningene som er skapt for å levere tjenesten raskt nok. Dette blir en avveining i forhold til det ekstreme ressursbehovet nå mot det langsiktige behovet for drift og vedlikehold.

Når det gjelder framtidsutsiktene til HallingKonsult AS er disse også gode. Vedrørende arbeid relatert til oppmåling og arealplanlegging (som utgjør vår største andel av virksomheten) vil det være stor etterspørsel framover, vesentlig i fritidsmarkedet. Selskapet har avtaler med flere kommuner om oppmålingsforretninger. Programvareutviklingen med netLIN pågår for fullt for å få programmet over på en ny plattform med ny og bedre funksjonalitet. To personer jobber nå med videreutviklingen av netLIN på heltid. Selskapet har nå signert en samarbeidsavtale med Focus Software AS for å benytte deres programvare for mekaniske beregninger i netLIN. Dette er en investering på 750 000 kr som avskrives over 5 år, og er gjort for å få en bedre løsning

samt redusere sårbarhet. HallingKonsult AS betjener denne investeringen på egen hånd.

Selskapet har en løpende avtale med REN hvor de deler 50% av både inntekter og utgifter på programvaren.

I tillegg er det det stor aktivitet på fiberutbygging som gjør at tjenestene som tilbys her er etterspurt av Hallingdal Kraftnett AS.

I det følgende har vi vurdert hvordan selskapet påvirkes av Covid-19 pandemien.

Som en følge av flere mulige konkurser kan det bli en liten reduksjon i antall kunder (oppsigelse av abonnement som ikke er «kritisk») eller forsinket betaling i noen måneder. Regjeringen har nevnt nettleie/strøm som en av de støtteberettigede utgiftene. Et annet faktum er at i en midlertidig periode vil vi ha lavere forbruk blant våre fritidskunder, men vi mener bestemt at dette vil ta seg opp igjen innen relativt kort tid. Vi mener også at dette kan ha en «omvendt effekt» fordi flere vil tilbringe sommerferie mm på hytta.

Ut over dette mener vi verdien av selskapets anlegg/driftsmidler ikke er redusert. Tvert imot mener vi at nett- og fiberselskap er en trygg havn for investorer i disse tider og vil bli sett på som gode investeringer i tiden framover – også etter at Covid-19 situasjonen har gått over.

Våre finansielle plasseringer, nærmere sagt egenkapitalbevis i norske banker er beviselig påvirket negativt (markedsverdi ned fra ca 14,5 millioner kroner til 10,2 millioner kroner per 31. mars 2020 (kost pris ca 7 millioner kroner). I 2017 solgte vi halvparten av verdiene og hentet inn 5,8 mill kroner i gevinst. Nå ser dette ut til å ha vært et godt trekk. Vi mener banker i Norge ikke er påvirket i så stor grad med bakgrunn i statsgarantier for lån.

Når det gjelder utbygging av nye fritidsområder (som står for brorparten av vår vekst) kan dette bli påvirket ved at flere utsetter oppstart på grunn av usikkerhet i den generelle økonomien. For vår del betyr det muligens et noe lavere aktivitetsnivå på investering. Dette kan frigjøre noen ressurser til nødvendig drift

og vedlikehold, men også egne reinvesteringer. Da vil også en litt større andel av våre ressurser gå på driftsrelaterte prosjekter som kan bety noe mer resultatførte kostnader enn ellers. Vi har mye innleid kapasitet som utfører større utbyggingsprosjekt for oss, så vi mener at effekten ikke er dramatisk. Vi mener også at fritidsutbygging i vårt område heller vil bli mer attraktivt på mellomlang til lang sikt. Flere vil sannsynligvis tilbringe ferien sin i Norge.

Når det gjelder tilgang på varer og materiell tror vi ikke i stor grad vi blir påvirket i form av tilgjengelighet. Det som med høy sannsynlighet vil få større betydning er valutakurs og en svak norsk krone. Dette kan føre til høyere priser, men dette gjelder selvsagt hele bransjen.

Vi mener at situasjonen ikke påvirker prosessen med det selskapsmessige og funksjonelle skille i nevneverdig grad.

Påvirkning på verdien i de selskap vi er medeiere i:

iGT:

iGT har med større sannsynlighet bedre forutsetninger for å lykkes nå enn tidligere med fokuset på de eldre. På svært kort sikt vil det bety vanskeligheter med å få utstyr installert på eldre hjem og hos folk, men på mellomlang sikt vil det sannsynligvis slå positivt ut. Vi har nå flere større eiere/investorer på lag som har gitt tydelig indikasjon på at de ønsker å hjelpe selskapet videre i den situasjonen verden er i nå med Covid-19, men det er knyttet usikkerhet til emisjonsrunden som står for tur (juni 2020). På den positive siden har Innovasjon Norge økt fleksibilitet i forhold til å yte lån og iGT har nå booket flere salg i USA og er på vei tilbake til nord. iGT har nylig intensivert dialog med flere nordiske partnere, slik som for eksempel Atea Sverige, for å tilby sine tjenester produkt.

Hallingdal Trepellets AS:

Her har strømprisen en betydelig effekt på uttaket av pellets. Til gjengjeld har asfaltverkene allerede satt i gang uttak av pellets til sin produksjon, så vi forventer at det ikke blir de største negative konsekvensene. Noe av uttaket av pellets er også bundet. Som alltid er det råvareprisene på tømmer som betyr mest for selskapet. Med gode avtaler kan dette håndteres.

Hallingkonsult AS:

De har ikke merket noen nedgang i etterspørselen. Tvert imot går driften godt.

Bruse AS:

Etterspørselen etter bredbånd er større enn noen sinne. På svært kort sikt kan selvsagt enkelte få betalingsproblemer. Erfaring viser at dette i realiteten ikke er noe stort problem for selskapet. Vi yter fleksibilitet i form av nedsatt abonnementspris for de som er ekstra berørt av situasjonen og som henvender seg til selskapet. Den største utfordringen for selskapet er å bygge aksesser billig nok til mange nok for å ha en sunn økonomi i selskapskonstellasjonen som helhet.

2.8 Finansiell risiko

MARKEDSRISIKO:

Hallingdal Kraftnett AS har ved utgangen av 2019 banklån på 70 millioner kroner. Betingelsene for dette lånet er relativt gode og utviklingen i lånerenten vurderes som lav risiko for selskapet. Endringer i rammevilkår for nettselskapene representerer den største usikkerheten. Hallingdal Kraftnett AS har kontinuerlig fokus på effektiv drift, noe som er fundamentalt for den videre verdiskapingen i selskapet. Selskapet er blant de 10-15% mest effektive selskap i Norge (av totalt ca 100). Selv om vi opererer i et monopol vil bransjens samlede effektiviseringstiltak og pågående konsolideringer føre til betydelig økt press på selskapet (avkastning og likvider). Derfor har Hallingdal Kraftnett AS en strategi- og handlingsplan som skal bidra til å sikre fortsatt lokal, trygg og effektiv drift. Gjennom de tiltak som er definert der skal vi i tillegg redusere sårbarhet, investere i kompetanse gjennom blant annet utviklingsprosjekt og digitalisere slik at de endringene som skjer i markedet og i rammevilkårene er håndterbare.

Bruse AS har en svært positiv kundeutvikling men er presset av konkurransen i markedet. Vi tror derimot at vårt samfunnsoppdrag for å sikre lokal verdiskaping er så viktig at vi må investere i dette framover og at lønnsomheten vil bedres betydelig i årene som kommer. Hele forretningsplanen for fiber og bredbånd ble revidert i 2019.

Lokalt eid fiberbasert bredbånd er særdeles viktig for den generelle verdiskapingen og de positive ringvirkningene i utviklingen av Hallingdal. Markedet er attraktivt, også for flere aktører, men Hallingdal Kraftnett AS investerer også i områder der ingen annen aktør vil bygge fiber på grunn av det høye kostnadsnivået og dertil dårlig fortjeneste. Derfor ser Hallingdal Kraftnett AS på fiberinvesteringene og tjenestetilbudet som viktige og langsiktige investeringer, selv om de representerer en viss finansiell risiko..

KREDITTRISIKO:

Risikoen for at motparter, det vil si våre nettkunder, ikke har økonomisk evne til å oppfylle sine forpliktelser anses som lav, da det historisk sett har vært lite tap på strømfordringer.

Det er omtrent ingen frafall/tap av kunder på breiband med unntak av at kunder som før hadde kobberbasert ADSL internett blir konvertert over på fiber.

LIKVIDITETSRISIKO:

Likviditeten i konsernet vurderes som god, og den ligger godt over det nivå som er satt som mål av

styret. Arbeidskapitalen (5,7%) er redusert i forhold til tidligere år som et resultat av store investeringer i både fibernett og strømnnett, men er tilfredsstillende. Som en del av arbeidskapitalen er det inkludert plasseringer i egenkapitalbevis.

2.9 Selskapets årsresultat og disponeringer:

Overskuddet for 2019 før skatt ble kr 14 259 000

Overskuddet for 2019 etter skatt ble kr 10 532 000

STYRET FORESLÅR FØLGENDE OVERSKUDDSDISPONERING FOR REGNSKAPSÅRET 2019:

Overføring annen egenkapital kr 10 532 000

Total disponering kr 10 532 000

Gol, den 15. april 2020

Gudbrand Gulsvik
Styreleder

Torleif T. Dalseide
Nestleder

Kristin Bakke Haugen

Siv Nesfossen

Oddvar Berg

Karsten Ekeren

Siv E. Ringdal

Audun Grynning
Adm. Dir.



3 REGNSKAP

3.1 RESULTATREGNSKAP – Hallingdal Kraftnett AS – konsern og selskap

HALLINGDAL KRAFTNETT AS			KONSERN		
2019	2018	Note	2019	2018	
176 066	166 433	Overføringsinntekter	13	176 066	166 433
24 600	22 232	Andre driftsinntekter	13	52 814	50 158
200 666	188 665	Sum driftsinntekter		228 880	216 591
22 259	23 389	Kjøp av kraft		22 259	23 389
36 568	27 555	Kostnad overliggende nett		36 568	27 555
40 468	45 155	Lønnskostnad	14	50 628	58 018
36 158	31 425	Avskrivninger	1,2	40 246	34 557
39 024	36 524	Andre driftskostnader	16	54 451	49 201
7 047	6 858	Eiendomsskatt		7 047	6 858
181 523	170 906	Sum driftskostnader		211 199	199 578
19 142	17 759	Driftsresultat		17 680	17 013
		Inntekt på investering i tilknyttet selskap	3	-4 479	-4 530
1 350	1 563	Inntekt på andre investeringer		0	965
878	1 072	(Andre) renteinntekter		0	1 072
0	0	Andre finansinntekter		1 558	26
5 477	4 365	Nedskrivning av finansielle eiendeler		0	4 365
1 571	866	(Andre) rentekostnader		0	866
64	62	Andre finanskostnader		1 639	66
14 259	15 101	Ordinært resultat før skattekostnad		13 121	9 250
3 727	3 760	Skattekostnad på ordinært resultat	12	3 416	3 625
10 532	11 341	Årsresultat		9 705	5 624
		Herav til minoritetsinteresser		-701	-718
		Årsresultat til majoritetsinteressene		10 406	6 342

3.2 BALANSE pr. 31.12 – Hallingdal Kraftnett AS – konsern og selskap

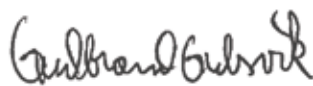
HALLINGDAL KRAFTNETT AS				KONSERN	
2019	2018	EIENDELER	Note	2019	2018
		Kundeportefølje	1	13 195	15 080
		Utsatt skattefordel	12	1 380	737
		Sum immaterielle eiendeler		14 575	15 817
10 462	10 882	Tomter, bygninger og annen fast eiendom	2	10 462	10 882
358 819	347 298	Nett	2	358 819	347 298
160 994	119 962	Bredbånd	2	160 994	119 962
18 395	12 365	Driftsløsøre, inventar, verktøy, kontormaskiner o.l.	2	24 674	15 906
548 670	490 507	Sum varige driftsmidler	2, 6	554 949	494 048
16 152	16 152	Investeringer i datterselskap	3	0	0
5 512	8 989	Investeringer i tilknyttet selskap og felleskontrollert virksomhet	3	2 790	5 350
300	350	Lån til tilknyttet selskap og felles kontrollert virksomhet	6, 7	300	350
13 265	12 296	Investeringer i aksjer og andeler	4	13 265	12 301
35 229	37 787	Sum finansielle anleggsmidler		16 354	18 001
583 899	528 294	SUM ANLEGGSMIDLER		585 878	527 867
5 179	4 697	Reservelager	5	5 179	4 697
43 136	35 500	Kundefordringer	6	45 709	38 241
0	0	Andre fordringer		225	1 020
0	0	Akkumulert mindreinntekt	15	0	0
43 136	35 500	Sum fordringer		45 934	39 262
32 341	35 194	Bankinnskudd, kontanter o.l.	8	39 956	45 768
80 656	75 391	SUM OMLØPSMIDLER		91 069	89 727
664 555	603 686	SUM EIENDELER		676 947	617 594

HALLINGDAL KRAFTNETT AS				KONSERN	
2019	2018	EGENKAPITAL OG GJELD	Note	2019	2018
200 000	200 000	Aksjekapital	10	200 000	200 000
0	0	Overkurs		0	0
0	0	Annen innskutt egenkapital		0	0
200 000	200 000	Sum innskutt egenkapital	9	200 000	200 000
281 138	270 606	Annen egenkapital		278 382	267 977
281 138	270 606	Sum opptjent egenkapital	9	278 382	267 977
		Minoritetsinteresser	9	8 858	9 650
481 138	470 606	SUM EGENKAPITAL	9	487 240	477 627
1 399	3 103	Pensjonsforpliktelser	11	1 399	3 103
2 920	9 903	Utsatt skatt	12	2 920	9 903
4 319	13 006	Sum avsetninger for forpliktelser		4 319	13 006
70 000	35 000	Gjeld til kredittinstitusjoner	6, 8	70 000	35 000
70 000	35 000	Sum annen langsiktig gjeld		70 000	35 000
10 032	0	Kassekreditt	8	10 032	0
13 137	13 088	Akkumulert merinntekt	15	13 137	13 088
40 016	33 080	Leverandørgjeld		40 974	35 839
893	264	Betalbar skatt	12	1 221	557
34 633	31 153	Skyldige offentlige avgifter		38 023	31 421
10 388	7 489	Annen kortsiktig gjeld		12 001	11 057
109 098	85 074	Sum kortsiktig gjeld		115 388	91 961
183 417	133 079	SUM GJELD		189 706	139 967
664 555	603 685	SUM EGENKAPITAL OG GJELD		676 947	617 594

3.3 KONTANTSTRØMOPPSTILLING

HALLINGDAL KRAFTNETT AS		KONSERN	
2019	2018	2019	2018
		Kontantstrømmer fra operasjonelle aktiviteter	
14 259	15 101	13 121	9 250
-10 080	0	-10 636	-293
-115	-15	-114	-15
36 158	31 425	40 246	34 557
-483	-775	-482	-775
-4 678	8 922	-3 019	6 043
6 936	3 613	735	8 618
-1 705	456	-1 705	456
5 477	2 226	4 559	6 756
3 920	401	8 561	-25
49 689	61 354	51 266	64 572
		Kontantstrømmer fra investeringsaktiviteter	
114	586	114	588
-94 769	-79 625	-99 305	-81 641
50	50	50	50
-2 969	-3 927	-2 969	-3 927
0	0	0	0
0	0	0	0
-97 574	-82 916	-102 110	-84 930
		Kontantstrømmer fra finansieringsaktiviteter	
35 000	10 000	35 000	10 000
10 032	0	10 032	0
45 032	10 000	45 032	10 000
0	0	0	0
		Effekt av valutakursendringer på kontanter og kontantekvivalenter	
-2 853	-11 562	-5 812	-10 358
35 194	46 756	45 768	56 126
32 341	35 194	39 956	45 768
		Beholdning av kontanter og kontantekvivalenter ved periodens slutt	

Gol, den 15. april 2020



Gudbrand Gulsvik
Styreleder



Torleif T. Dalseide
Nestleder



Oddvar Berg



Kristin Bakke Haugen



Karsten Ekeren



Siv Nesfossen



Siv E. Ringdal



Audun Grynning
Adm. Dir.



NOTEOVERSIKT

Noter til resultat-/balanseregnskapet.....	18
Note 1 – Immaterielle eiendeler	22
Note 2 – Varige driftsmidler	22
Note 3 – Tilknyttet selskap og felleskontrollert virksomhet.....	23
Note 4 – Andre langsiktige aksjer og andeler	24
Note 5 – Reserverlager	24
Note 6 – Fordringer og gjeld	25
Note 7 – Mellomværende med selskap i samme konsern m.v.	25
Note 8 – Bundne bankinnskudd, trekkrettigheter.....	26
Note 9 – Egenkapital.....	26
Note 10 – Aksjekapital og aksjonærinformasjon.....	26
Note 11 – Pensjoner	27
Note 12 – Skatt	29
Note 13 – Driftsinntekter	30
Note 14 – Lønnskostnader, antall ansatte, godtgjørelser, lån til ansatte m.m.	30
Note 15 – Segmentregnskap og akkumulert mer-/mindreinntekt.....	31
Note 16 – Andre driftskostnader	32
Note 17 – Hendelser etter balansedato	32



3.3 Noter til resultat-/balanseregnskapet

Årsregnskapet er satt opp i samsvar med regnskapsloven og god regnskapsskikk.

BRUK AV ESTIMATER

Utarbeidelse av regnskaper i samsvar med regnskapsloven krever bruk av estimater. Videre krever anvendelse av selskapets regnskapsprinsipper at ledelsen må utøve skjønn. Områder som i stor grad inneholder slike skjønnsmessige vurderinger, høy grad av kompleksitet, eller områder hvor forutsetninger og estimater er vesentlige for årsregnskapet, er beskrevet i notene..

AKSJER I DATTERSELSKAP OG TILKNYTTET SELSKAP

Datterselskaper er selskaper der morselskapet har kontroll, og dermed bestemmende innflytelse på enhetens finansielle og operasjonelle strategi, normalt ved å eie mer enn halvparten av den stemmeberettigede kapitalen. Investeringer med 20-50 % eie av stemmeberettiget kapital og betydelig innflytelse, defineres som tilknyttede selskaper.

Følgende selskaper inngår i konsernet 31.12.:

<u>Mor- og datterselskaper</u>	<u>Eierandel HKN AS</u>
Bruse AS	60 %
Halling Konsult AS	81,82 %

Tilknyttede selskaper

Konsernet har flere tilknyttede selskaper som fremkommer av note 3.

REGNSKAPSPRINSIPPER FOR AKSJER I TILKNYTTETE SELSKAPER

I konsernregnskapet brukes egenkapitalmetoden som prinsipp for investeringer i tilknyttede selskaper. Bruk av metoden fører til at regnskapsført verdi i balansen tilsvarer andelen av egenkapitalen i det tilknyttede selskapet, korrigert for eventuelle gjenværende merverdier fra kjøpet og urealiserte interngevinster. Resultatandelen i resultatregnskapet baseres på andelen av resultatet etter skatt i det tilknyttede selskapet, og korrigeres for eventuelle avskrivninger på merverdier og urealiserte gevinster. I resultatregnskapet vises resultatandelen under finansposter.

KONSOLIDERINGSPRINSIPPER

Datterselskaper blir konsolidert fra det tidspunkt kontrollen er overført til konsernet (oppkjøpstidspunktet)

I konsernregnskapet erstattes posten aksjer i datterselskap med datterselskapets eiendeler og gjeld. Konsernregnskapet utarbeides som om konsernet var én økonomisk enhet. Transaksjoner, urealisert fortjeneste og mellomværende mellom selskapene i konsernet elimineres.

Kjøpte datterselskaper regnskapsføres i konsernregnskapet basert på morselskapets anskaffelseskost. Anskaffelseskost tilordnes identifiserbare eiendeler og gjeld i datterselskapet, som oppføres i konsernregnskapet til virkelig verdi på oppkjøpstidspunktet. Eventuell merverdi ut over hva som kan henføres til identifiserbare eiendeler og gjeld, balanseføres som goodwill. Goodwill behandles som en residual og balanseføres med den andelen som er observert i oppkjøpstransaksjonen. Merverdier i konsernregnskapet avskrives over de oppkjøpte eiendelenes forventede levetid..

SALGSINNTEKTER

Overføringsinntekter består av nettleie og innmattingsavgifter. Nett inntekter defineres som overføringsinntekter, gebyrer og inntekter måling/tilsyn. Sum nettinntekter måles årlig mot inntektsramma mens andre inntekter holdes utenfor.

Inntekter ved salg av varer og tjenester vurderes til virkelig verdi av vederlaget, netto etter fradrag for merverdiavgift, returer, rabatter og andre avslag. Salg av varer resultatføres når en enhet innenfor konsernet har levert sine produkter til kunden og det ikke er uoppfylte forpliktelser som kan påvirke kundens aksept av leveringen. Levering er ikke foretatt før produktene er sendt til avtalt sted og risiko for tap og ukurans er overført til kunden.

Tjenester inntektsføres i takt med utførelsen.

KLASSIFISERING AV BALANSEPOSTER

Eiendeler bestemt til varig eie eller bruk klassifiseres som anleggsmidler. Eiendeler som er tilknyttet varekretsløpet klassifiseres som omløpsmidler. Fordringer for øvrig klassifiseres som omløpsmidler hvis de skal tilbakebetales innen ett år. For gjeld legges analoge kriterier til grunn. Første års avdrag på langsiktige

fordringer og langsiktig gjeld klassifiseres likevel ikke som omløpsmiddel og kortsiktig gjeld

ANSKAFFELSESKOST

Anskaffelseskost for eiendeler omfatter kjøpesummen for eiendelen, med fradrag for bonuser, rabatter og lignende, og med tillegg for kjøpsutgifter (frakt, toll, offentlige avgifter som ikke refunderes og eventuelle andre direkte kjøpsutgifter). Ved kjøp i utenlandsk valuta balanseføres eiendelen til kursen på transaksjonstidspunktet, men til terminkursen ved bruk av terminkontrakt.

For varige driftsmidler og immaterielle eiendeler omfatter anskaffelseskost også direkte utgifter for å klargjøre eiendelen for bruk, for eksempel utgifter til testing av eiendelen.

Renter knyttet til tilvirkning av anleggsmidler kostnadsføres.

IMMATERIELLE EIENDELER OG GOODWILL

Goodwill har oppstått i forbindelse med kjøp av datterselskap. Goodwill avskrives over forventet levetid.

Utgifter til egne utviklingsaktiviteter kostnadsføres løpende.

Utgifter til andre immaterielle eiendeler balanseføres i den grad det kan identifiseres en fremtidig økonomisk fordel knyttet til utvikling av en identifiserbar immateriell eiendel og utgiftene kan måles pålitelig. I motsatt fall kostnadsføres slike utgifter løpende. Balanseført utvikling avskrives lineært over økonomisk levetid.

VARIGE DRIFTSMIDLER

Tomter avskrives ikke. Andre varige driftsmidler balanseføres og avskrives lineært til restverdi over driftsmidlenes forventede utnyttbare levetid. Ved endring i avskrivningsplan fordeles virkningen over gjenværende avskrivningstid («knekkpunktmetoden»). Vedlikehold av driftsmidler kostnadsføres løpende under driftskostnader. Påkostninger og forbedringer tillegges driftsmidlets kostpris og avskrives i takt med driftsmidlet. Skillet mellom vedlikehold og påkostning/forbedring regnes i forhold til driftsmidlets stand på anskaffelsestidspunktet.

Leide (leasede) driftsmidler balanseføres som driftsmidler hvis leiekontrakten anses som finansiell.

ANDRE LANGSIKTIGE AKSJEINVESTERINGER

Kostmetoden brukes som prinsipp for investeringer i andre aksjer mv. Utdelinger regnskapsføres i utgangspunktet som finansinntekt, når utdelingen er vedtatt. Hvis utdelingene vesentlig overstiger andel av opptjent egenkapital etter kjøpet, føres det overskytende til reduksjon av kostprisen.

NEDSKRIVNING AV ANLEGGSMIDLER

Ved indikasjon om at balanseført verdi av et anleggsmiddel er høyere enn virkelig verdi, foretas det test for verdifall. Testen foretas for det laveste nivå av anleggsmidler som har selvstendige kontantstrømmer. Hvis balanseført verdi er høyere enn både salgsverdi og gjenvinnbart beløp (nåverdi ved fortsatt bruk/eie), foretas det nedskrivning til det høyeste av salgsverdi og gjenvinnbart beløp.

Tidligere nedskrivninger, med unntak for nedskrivning av goodwill, reverseres hvis forutsetningene for nedskrivningen ikke lenger er til stede.

RESERVELAGER

Varelageret er i all hovedsak reservelager/beredskapslager og er ikke ment for videresalg. Lageret er vurdert til anskaffelseskost med mindre forhold tilsier at verdi er forringet. Da nedskrives eiendelen.

FORDRINGER

Kundefordringer føres opp i balansen etter fradrag for avsetning til forventede tap. Avsetning til tap gjøres på grunnlag av individuell vurdering av fordringene og en tilleggsavsetning som skal dekke øvrige påregnelige tap. Vesentlige økonomiske problemer hos kunden, sannsynligheten for at kunden vil gå konkurs eller gjennomgå økonomisk restrukturering, og utsettelse og mangler ved betalinger anses som indikatorer på at kundefordringer må nedskrives.

Andre fordringer, både omløpsfordringer og anleggfordringer, føres opp til det laveste av pålydende og virkelig verdi. Virkelig verdi er nåverdien av forventede framtidige innbetalinger. Det foretas likevel ikke neddiskontering når effekten av neddiskontering er uvesentlig for regnskapet. Avsetning til tap vurderes på samme måte som for kundefordringer.

UTENLANDSK VALUTA

Fordringer og gjeld i utenlandsk valuta vurderes etter kursen ved regnskapsårets slutt.

GJELD

Gjeld, med unntak for enkelte avsetninger for forpliktelser, balanseføres til nominelt gjeldsbeløp.

PENSJONER

Konsernet har ulike pensjonsordninger. Pensjonsordningene er finansiert gjennom innbetalinger til forsikringsselskap. Konsernet har både innskuddsplaner og ytelsesplaner.

INNSKUDDSPLEANER

Ved innskuddsplaner betales innskudd til et forsikringsselskap. Konsernet har ingen ytterligere betalingsforpliktelse etter at innskuddene er betalt. Innskuddene regnskapsføres som lønnskostnad. Eventuelle forskuddsbetalte innskudd balanseføres som eiendel (pensjonsmidler) i den grad innskuddet kan refunderes eller redusere framtidige innbetalinger.

AFP-ordningen inngår i beregning av ytelsesordningen for de som inngår i ordningen.

YTELSESPLANER

En ytelsesplan er en pensjonsordning som ikke er en innskuddsplan. Typisk er en ytelsesplan en pensjonsordning som definerer en pensjonsutbetaling som en ansatt vil motta ved pensjonering. Pensjonsutbetalingen er normalt avhengig av flere faktorer, som alder, antall år i selskapet og lønn. Den balanseførte forpliktelsen knyttet til ytelsesplaner er nåverdien av de definerte ytelsene på balansedagen minus virkelig verdi av pensjonsmidlene (innbetalte beløp til forsikringsselskap), justert for ikke resultatførte estimatavvik og ikke resultatførte kostnader

knyttet til tidligere perioders pensjonsopptjening. Pensjonsforpliktelsen beregnes årlig av en uavhengig aktuar ved bruk av en lineær opptjeningsmetode.

Planendringer amortiseres over forventet gjenværende opptjeningstid. Det samme gjelder estimatavvik som skyldes ny informasjon eller endringer i de aktuarmessige forutsetningene, i den grad de overstiger 10% av den største av pensjonsforpliktelsene og pensjonsmidlene (korridor).

SKATT

Skattekostnaden i resultatregnskapet omfatter både periodens betalbare skatt og endring i utsatt skatt. Utsatt skatt beregnes på grunnlag av de midlertidige forskjeller som eksisterer mellom regnskapsmessige og skattemessige verdier, samt eventuelt skattemessig underskudd til fremføring ved utgangen av regnskapsåret. Skatteøkende og skattereduserende midlertidige forskjeller som reverserer eller kan reversere i samme periode er utlignet. Oppføring av utsatt skattefordel på netto skattereduserende forskjeller som ikke er utlignet og underskudd til fremføring, begrunnes med antatt fremtidig inntjening. Utsatt skatt og skattefordel som kan balanseføres oppføres netto i balansen.

KONTANTSTRØMOPPSTILLING

Kontantstrømoppstillingen utarbeides etter den indirekte metoden. Kontanter og kontantekvivalenter omfatter kontanter, bankinnskudd, trekk på kassekreditt og andrekortsiktige likvide plasseringer, som umiddelbart og med uvesentlig kursrisiko kan konverteres til kjente kontantbeløp og med gjenværende løpetid mindre enn tre måneder fra anskaffelsesdato.

182



**HØYSPENNING
LIVSFARE**



NOTE 1 – IMMATERIELLE EIENDELER

KONSERN	Kundeportefølje	Sum
Anskaffelseskost 01.01.	18 850	18 850
Tilgang	0	0
Avgang	0	0
Anskaffelseskost 31.12.	18 850	18 850
Akkumulerte avskrivninger 31.12.	5 655	5 655
Balanseført verdi 31.12.	13 195	13 195
Årets avskrivninger	1 885	1 885
Forventet økonomisk levetid	10 år	
Avskrivningsplan	Lineær	

NOTE 2 – VARIGE DRIFTSMIDLER

KONSERN	Bygninger og tomter	Hovedfordeling	Høyspent	Lavspant	Måling	Bredbånd	Inventar maskiner mm.	SUM
Anskaffelseskost 01.01.	18 142	141 757	408 021	140 332	83 388	186 378	74 244	1 052 262
Tilgang		3 839	9 377	10 730	8 369	52 188	14 802	99 305
Avgang	0	0	0	0	0	0	1 005	1 005
Anskaffelseskost 31.12.	18 142	145 596	417 398	151 062	91 757	238 566	88 041	1 150 562
Akkumulerte avskrivninger 31.12.	7 680	85 351	259 179	80 847	21 617	77 572	63 367	595 613
Balanseført verdi 31.12.	10 462	60 245	158 219	70 215	70 140	160 994	24 674	554 949
Årets avskrivninger	420	3 013	9 651	2 548	5 581	11 156	5 992	38 361
Forventet økonomisk levetid	20-50 år	15 - 35 år	15 - 35 år	15 - 35 år	4 - 15 år	20-50 år	3-10 år	
Avskrivningsplan	Lineær	Lineær	Lineær	Lineær	Lineær	Lineær	Lineær	

MORSELSKAP	Bygninger og tomter	Hovedfordeling	Høyspent	Lavspant	Måling	Bredbånd	Inventar maskiner mm.	SUM
Anskaffelseskost 01.01.	18 142	141 757	408 021	140 332	83 388	186 378	68 993	1 047 011
Tilgang		3 839	9 377	10 730	8 369	52 188	9 819	94 322
Avgang	0	0	0	0	0	0	1 005	1 005
Anskaffelseskost 31.12.	18 142	145 596	417 398	151 062	91 757	238 566	77 807	1 140 328
Akkumulerte avskrivninger 31.12.	7 680	85 351	259 179	80 847	21 617	77 572	59 412	591 658
Balanseført verdi 31.12.	10 462	60 245	158 219	70 215	70 140	160 994	18 395	548 670
Årets avskrivninger	420	3 013	9 651	2 548	5 581	11 156	3 789	36 158
Forventet økonomisk levetid	20-50 år	15 - 35 år	15 - 35 år	15 - 35 år	4 - 15 år	20-50 år	3-10 år	
Avskrivningsplan	Lineær	Lineær	Lineær	Lineær	Lineær	Lineær	Lineær	

NOTE 3 – TILKNYTTET SELSKAP OG FELLESKONTROLLERT VIRKSOMHET

KONSERN

Investeringene i tilknyttet selskap regnskapsføres etter egenkapitalmetoden

Selskap	Forretningskontor	TS	Eier-/stemmeandel
Flå IT-Senter AS	Flå	1	50 %
Hallingdal Trepellets AS	Ål	2	31 %
Kittilsviken Kraftverk AS	Flå	3	20 %
iGlobal Tracking AS	Ål	4	20,7 %

Merverdianalyse	TS 1	TS 2	TS 3	TS 4	Totalt
Balanseført egenkapital på kjøpstidspunktet	205	11 927	125	466	12 722
Goodwill	0	4 456	0	7 634	12 090
Anskaffelseskost	205	16 383	125	8 100	24 812

Beregning av årets resultatandel

Andel årets resultat	29	-1 281	235	-705	-1 721
Nedskrivning	0	0	0	0	0
Avskrivning goodwill	0	0	0	-2 758	-2 758
Årets resultatandel	29	-1 281	235	-3 463	-4 479

Beregning av balanseført verdi 31.12.

Balanseført verdi 01.01.	424	2 842	621	1 463	5 350
Tilgang/avgang i perioden	0	0	0	2 000	2 000
Årets resultatandel	29	-1 281	235	-3 463	-4 479
Overføringer til/fra selskapet (utbytte, konsernbidrag)	0	0	-80	0	-80
Balanseført verdi 31.12.	452	1 561	777	0	2 790

Uavskrevet goodwill 31.12.

0

0

Avskrivningssats goodwill

20 %

33 %

MORSELSKAP

Investeringene i datterselskap, tilknyttet selskap og felleskontrollert virksomhet regnskapsføres etter kostmetoden.

Datterselskap	Forretningskontor	Eier-/stemmeandel	Egenkapital siste år (100 %)	Resultat siste år (100 %)	Balanseført verdi
Bruse AS	Gol	60 %		-2 282	15 000
Halling konsult AS	Flå	81,82 %		1 163	1 152
Balanseført verdi 31.12.				-1 119	16 152

Tilknyttet selskap

Flå IT-Senter AS	Flå	50 %	-	57	205
Hallingdal Trepellets AS	Ål	31 %	-	-4 131	2 846
Kittilsviken Kraftverk AS	Flå	20 %	0	1 176	125
iGlobal Tracking AS	Ål	20,7 %	0	-9 278	2 337
Balanseført verdi 31.12.				-12 176	5 512

NOTE 4 – ANDRE LANGSIKTIGE AKSJER OG ANDELER

KONSERN OG MORSELSKAP

Ikke børsnoterte investeringer:	Eierandel	Balanseført verdi
Hallingdal Bio Energi AS	33,0 %	1
Hallingdal Næringshage AS	15,0 %	289
Torpomoen Drift AS	18,0 %	271
ATB Nett AS	14,3 %	50
Prætexo Inc	10,0 %	264
Nettalliansen AS	2,2 %	22
Ren AS	3,0 %	305
Gol Stavkyrkje AS	0,3 %	1
Balanseført verdi 31.12.		1 203

Egenkapitalbevis:	Anskaff. kost	Markedsverdi	Balanseført verdi
Sparebanken Nord-Norge	1 002	2 371	1 002
Sparebanken 1 SMN	1 990	6 502	1 990
Sparebanken 1 Buskerud – Vestfold	288	412	288
Skue Sparebank	1 521	2 465	1 521
Sparebanken Øst	1 587	1 708	1 587
Sandnes Sparebank	860	838	860
Balanseført verdi 31.12.	7 249	14 296	7 248

Andre investeringer:

Egenkapitalinskudd KLP	4 814
Balanseført verdi 31.12.	4 814
Totalt balanseført verdi 31.12.	13 265

NOTE 5 – RESERVELAGER

KONSERN OG MORSELSKAP	2019	2018
Reservelager vurdert til anskaffelseskost	5 179	4 696
Sum	5 179	4 696

NOTE 6 – FORDRINGER OG GJELD

KONSERN

Kundefordringer	2019	2018
Kundefordringer til pålydende	47 044	39 176
Avsetning til tap på kundefordringer	-1 335	-935
Kundefordringer i balansen	45 709	38 241

MORSELSKAP

Kundefordringer	2019	2018
Kundefordringer til pålydende	44 236	36 200
Avsetning til tap på kundefordringer	-1 100	-700
Kundefordringer i balansen	43 136	35 500

KONSERN OG MORSELSKAP

Fordringer med forfall senere enn ett år	2019	2018
Andre langsiktige fordringer (spesifiseres)		
Flå IT-Senter AS	300	350
Sum	300	0

Langsiktig gjeld med forfall senere enn 5 år	2019	2018
Gjeld til kredittinstitusjoner	70 000	35 000
Sum	70 000	35 000

Lånet kan forlenges med et år av gangen.

	2019	2018
Gjeld sikret ved pant	70 000	35 000
Balanseført verdi av pantsatte eiendeler		
Det er stilt pant i driftsmidler, reservelager og kundefordringer for	596 985	530 704
Sum	596 985	530 704
Eiendelene er i tillegg stillet som sikkerhet for		
Ubenyttet kassekreditt	14 968	35 000
Sum	14 968	35 000

NOTE 7 – MELLOMVÆRENDE MED SELSKAP I SAMME KONSERN M.V.

	Kundefordringer		Andre fordringer	
	2019	2018	2019	2018
Datterselskap	7 026	4 400	0	0
Tilknyttet selskap	9	0	300	350
Sum	7 035	4 400	300	350
	Øvrig langsiktig gjeld		Leverandørgjeld	
	2019	2018	2019	2018
Datterselskap	0	0	1 635	0
Tilknyttet selskap	0	0	651	221
Sum	0	0	2 286	221

NOTE 8 – BUNDNE BANKINNSKUDD, TREKKRETTIGHETER

MORSELSKAP			KONSERN	
2019	2018		2019	2018
3 000	3 000	Skattetrekkmidler	3 900	3 601
14 968	35 000	Trekkrettigheter Ubenyttet kassekreditt	14 968	35 000

NOTE 9 – EGENKAPITAL

MORSELSKAP			
Årets endring i egenkapital	Aksjekapital	Annen egenkapital	Sum
Egenkapital 01.01.	200 000	270 606	470 606
Årets resultat	0	10 532	10 532
Avsatt utbytte	0	0	0
Egenkapital 31.12.	200 000	281 138	481 138

KONSERN				
Årets endring i egenkapital	Aksjekapital	Annen egenkapital	Minoritet	Sum
Egenkapital 01.01.	200 000	267 976	9 651	477 627
Årets resultat	0	10 406	-701	9 705
Avsatt utbytte	0	0	-91	-91
Egenkapital 31.12.	200 000	278 382	8 858	487 240

NOTE 10 – AKSJEKAPITAL OG AKSJONÆRINFORMASJON

Aksjekapitalen på kr 200 000 000 består av 10 000 aksjer á kr. 20 000.

Oversikt over de (20) største aksjonærene 31.12	Antall	Eierandel
Hol Kommune	2 989	29,9 %
Ål Kommune	2 491	24,9 %
Gol Kommune	2 192	21,9 %
Nes Kommune	1 694	16,9 %
Flå Kommune	598	6,0 %
Hemsedal Kommune	36	0,4 %
Totalt antall aksjer	10 000	100,0 %

NOTE 11 – PENSJONER

Konsernet har pensjonsordninger som omfatter i alt 82 personer i konsernet. Morselskapet har en kollektiv pensjonsordning etter Lov om foretakspensjon og datterselskapene har innskuddsordninger for de ansatte. Forpliktelsene knyttet til den kollektive ordningen er dekket gjennom et forsikringselskap.

Konsernet har også en avtalefestet førtidspensjonsordning (AFP) hvor de ansatte i morselskapet inngår. Selskapets og konsernets pensjonsordninger tilfredsstiller kravene i lov om obligatorisk tjenestepensjon.

Personer i ordningene	Aktive	Pensjonister
Ytelsesordning	66	73
Innskuddspensjon	16	0

Resultatregnskap	2019	2018
Nåverdi av årets pensjonsopptjening	7 198	7 470
Rentekostnad av pensjonsforpliktelsen	5 402	5 132
Avkastning på pensjonsmidler	-6 889	-6 544
Lønnstrekk fra ansatte	-809	-770
Administrasjonskostnader	361	468
Resultatførte planavvik/estimatendringer	1 730	2 149
Arbeidsgiveravgift	644	691
Netto pensjonskostnad ytelsesordning	7 637	8 596
Kostnader ved innskuddsordning inkl arbeidsgiveravgift (datterselskaper)	483	450
Sum netto pensjonskostnad	8 120	9 046

Balansen	2019	2018
	Sikret	Sikret
Opptjente pensjonsforpliktelser 31.12.	204 904	219 524
Beregnet brutto pensjonsforpliktelse 31.12.	204 904	219 524
Pensjonsmidler (til markedsverdi) 31.12.	174 624	159 980
Ikke resultatførte estimatavvik/planendringer	-28 881	-56 440
Arbeidsgiveravgift		0
Netto pensjonsforpliktelse /-midler	1 399	3 103

Økonomiske forutsetninger	2019	2018
Diskonteringsrente	2,30 %	2,60 %
Forventet lønnsregulering	2,25 %	2,75 %
Forventet pensjonsregulering	1,24 %	1,73 %
Forventet G-regulering	2,00 %	2,50 %
Forventet avkastning på pensjonsmidler	3,80 %	4,30 %



NOTE 12 – SKATT

Beregning av utsatt skatt/utsatt skattefordel				
MORSELSKAP			KONSERN	
2019	2018		2019	2018
		Midlertidige forskjeller		
28 907	61 777	Varige driftsmidler	27 789	61 684
-1 100	-700	Kundefordringer	-1 100	-920
-1 399	-3 103	Pensjonsforpliktelse	-1 399	-3 103
0	0	Andre avsetninger	0	-50
-13 137	-12 969	Akk. mer-/mindreinntekt	-13 137	-12 969
13 271	45 005	Netto midlertidige forskjeller	12 153	44 642
0	0	Underskudd til fremføring	-5 156	-2 974
13 271	45 005	Grunnlag for utsatt skatt	6 997	41 668
2 920	9 903	Utsatt skatt	1 539	9 167
	0	Herav ikke balanseført utsatt skattefordel	0	0
2 920	9 903	Netto utsatt skatt i balansen	1 539	9 167
		Presentert som utsatt skattefordel	1 380	737
		Presentert som utsatt skatt	2 920	9 903
Grunnlag for skattekostnad, endring i utsatt skatt og betalbar skatt				
2019	2018		2019	2018
		Grunnlag for betalbar skatt		
14 259	15 227	Resultat før skattekostnad	13 121	9 250
3 878	3 204	Permanente forskjeller	7 966	5 410
18 137	18 431	Grunnlag for skattekostnad på årets resultat	21 087	14 660
-14 079	-12 604	Endring i midlertidige forskjeller	-13 357	-12 240
4 058	5 827	Gr.lag for bet.bar skatt i res.regnskapet	7 730	2 420
0	-4555	Anvendelse av fremførbart underskudd	-2 182	0
4 058	1 272	Skattepliktig inntekt (grunnlag for betalbar skatt i balansen)	5 548	2 420
2019	2018		2019	2018
		Fordeling av skattekostnaden		
893	264	Betalbar skatt	1 221	557
-264	0	For mye, for lite avsatt i fjor	-264	0
629	264	Sum betalbar skatt	957	557
3 098	3 946	Endring i utsatt skatt/skattefordel med gammel skattesats	2 459	3 487
-	-450	Endring i utsatt skatt/skattefordel som følge av endret skattesats	0	-417
3 727	3 760	Skattekostnad	3 416	3 625
		Avstemming av årets skattekostnad		
14 259	15 227	Regnskapsmessig resultat før skattekostnad	13 121	9 250
3 137	3 502	Beregnet skatt	2 887	2 128
3 727	3 760	Skattekostnad i resultatregnskapet	3 416	3 625
590	258	Differanse	530	1 498
853	737	Differansen består av følgende:	858	1 244
	-450	Skatt av permanente forskjeller	0	-417
-264	-29	Endring i utsatt skatt/skattefordel som følge av endret skattesats	-328	670
590	258	Andre forskjeller	530	1 498
		Betalbar skatt i balansen		
893	264	Betalbar skatt i skattekostnaden	1 221	557
0	0	Skattevirkning av konsernbidrag	0	0
893	264	Betalbar skatt i balansen	1 221	557

NOTE 13 – DRIFTSINNEKTER

MORSELSKAP			KONSERN	
2019	2018		2019	2018
176 066	166 433	Overføringsinntekter	176 066	166 433
24 600	22 232	Andre driftsinntekter	52 814	50 158
200 666	188 665	Sum	228 880	216 591
2019	2018	Fordeling av andre driftsinntekter	2019	2018
3 159	3 897	Tjenester	7 717	12 575
19 892	16 660	Bredbånd/internett	42 083	34 445
961	955	Utleie	2 427	2 350
588	720	Annet	588	788
24 600	22 232	Sum	52 814	50 158

NOTE 14 – LØNNSKOSTNADER, ANTALL ANSATTE, GODTGJØRELSER, LÅN TIL ANSATTE MM.

MORSELSKAP			KONSERN	
2019	2018		2019	2018
49 431	46 899	Lønninger	61 348	57 902
6 392	5 657	Arbeidsgiveravgift	7 781	6 894
7 637	8 596	Pensjonskostnader	8 120	9 046
1 335	1 340	Andre ytelser	1 561	1 512
-24 327	-17 337	Aktiverte lønnskostnader	-28 182	-17 336
40 468	45 155	Sum	50 628	58 018
78	74	Sysselsatte årsverk i regnskapsåret har vært	94	89

Ytelser til ledende personer	Daglig leder	Styret
Lønn	1 230	321
Pensjonsutgifter	249	0
Annen godtgjørelse	110	0

Verken styreleder eller daglig leder har noen bonusavtaler, og de har heller ingen avtaler om godtgjørelse ved opphør av arbeidsforholdet/vervet.

Det er ikke gitt lån/sikkerhetsstillelse til daglig leder, styrets leder eller andre nærstående parter.

Kostnadsført godtgjørelse til revisor	Morselskap	Konsern
Lovpålagt revisjon (inkl. teknisk bistand med årsregnskap)	140	248
Andre attestasjonstjenester	4	4
Skatterådgivning (inkl. teknisk bistand med skattemelding)	19	20
Annen bistand	5	30
Sum	167	301

NOTE 15 – SEGMENTREGNSKAP OG AKKUMULERT MER-/MINDREINNTÉKT

MORSELSKAP

Selskapet har totalt inntektsført merinntekt inkl. renter på 12 897 fram t.o.m. 31.12.2019. Denne merinntekten skal tilbakebetales over nettleien de nærmeste årene. Pr 31.12.2018 hadde selskapet en merinntekt på 13 088.

SEGMENTREGNSKAP							
(Alle tall i 1000)	Reg.nett	Dist.nett	Kr.oms.	B.Bånd	Øvrig	Eliminering	Totalt
INNTEKTER:							
Nettleie	-31 468	-163 030	-8 882		-	26 429	-176 951
Mer/Mindreinntekt	-8 723	8 532		-	-		-191
Andre nettinntekter		-302	-				-302
Sum nettinntekter	-40 191	-154 800	-8 882	-	-	26 429	-177 444
Andre driftsinntekter		-80		-19 343	-3 799		-23 222
Sum inntekter	-40 191	-154 880	-8 882	-19 343	-3 799	26 429	-200 666
KOSTNADER:							
KON	30 961	30 744	-		-	-25 137	36 568
Lønn og personal	1 068	37 307		699	1 394		40 468
Andre driftskostnader	4 240	24 723	223	7 292	1 641	690	38 809
Tap i nettet	206	14 462	-		-		14 668
Avskrivninger	3 740	20 625	-	11 713	80		36 158
Eiendomsskatt	1 322	5 325	-	400			7 047
Kjøp av kraft lev.plikt	-	-	7 367		-		7 367
Tap på fordringer		439					439
Sum kostnader:	41 537	133 625	7 590	20 104	3 115	-24 447	181 524
RESULTAT nettnivåer :	1 346	-21 255	-1 292	761	-684	1 982	-19 142

Saldo mer-/ mindreinntekt	Reg.nett	Distr.nett	Totalt
Inntektsramme 2019	8 200	118 897	127 097
Tillat inntekt	40 192	154 800	194 992
Sum faktisk inntekt	31 469	163 332	194 801
Mer/mindreinntekt	8 723	-8 532	191
Renter mer/mindreinntekt	105	-345	-240
Inngående saldo mer-/mindreinntekt	1 316	-14 404	-13 088
Mer/Mindreinntekt 2019	8 723	-8 532	191
Renter av mer/MINDREINNTÉKT 2019	105	-345	-240
Utgående saldo mer/mindreinntekt	10 144	-23 281	-13 137

Balanse- avkastningsgrunnlag	Reg.nett	Dist.nett	B.Bånd	Totalt
Sum driftsmidler etter fordeling pr 01.01.2019	63 463	303 231	121 958	488 652
Sum driftsmidler etter fordeling pr 31.12.2019	65 284	318 418	163 639	547 341
Gjennomsnittlig driftsmidler	64 374	310 825	142 799	
1% påslag for nettkapital	644	3 108	1 428	
Avkastningsgrunnlag	65 017	313 933	144 226	523 176
Avkastning	-2,07	6,77	-0,53	

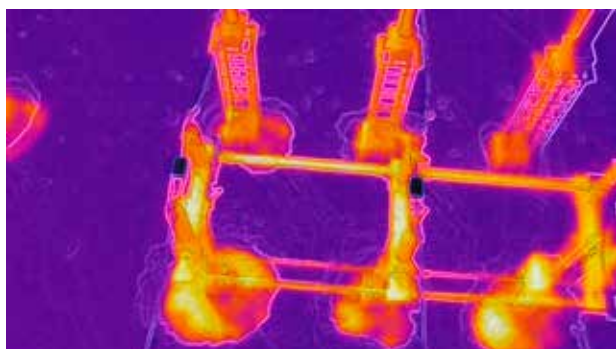
NOTE 16 – ANDRE DRIFTSKOSTNADER (HALLINGDAL KRAFTNETT AS)

(Alle tall i 1000)		2019	2018
63	Eiendomskostnader	2 904	2 904
64	Leiekostnader, leasing	155	314
65	Verktøy/materiell/utstyr	5 402	6 351
66	Arbeid ved fremmede	18 041	16 288
67	Div.fremmede tjenester	1 487	1 607
68	Kontorutgifter	300	356
69	Tele-og postkostnader	3 973	3 849
70	Kost. egne tr.midler exl. avs.	3 197	3 091
71	Reisekostnader	355	381
73	Sponsing, Fagkontigent og markedsføring	1 280	1 191
74	Kontingenter/enøk	789	921
75	Forsikringer, bygg, eiendom	604	603
76	Tilsynsavgift/Erstatninger	99	930
789	Tap på fordringer	438	-232
	Aktivering av ind. kostnader	-	-2 030
Sum andre driftskostnader		39 024	36 524

NOTE 17 – HENDELSER ETTER BALANSEDATO

På balansedagen 31.desember 2019 var det kun et begrenset antall tilfeller av ukjent virus rapportert til WHO (Verdens helseorganisasjon), og det forelå ikke kjente tilfeller hvor viruset var overført mellom mennesker. WHO erklærte koronautbruddet som en global folkehelsekrise 30. januar 2020 og som en global pandemi 11. mars 2020.

Den etterfølgende spredningen av viruset ga ikke ny informasjon om forhold som eksisterte på balansedagen 31.12.19. Dette er derfor hendelser som ifølge standardene ikke skal ha regnskapsmessig konsekvens for innregning og måling i årsregnskapet 2019. Vår vurdering av situasjonen er utfyllende beskrevet i styrets beretning.





Til generalforsamlingen i Hallingdal Kraftnett AS

Uavhengig revisors beretning

Uttalelse om revisjonen av årsregnskapet

Konklusjon

Vi har revidert Hallingdal Kraftnett AS' årsregnskap, som består av:

- selskapsregnskapet, som består av balanse per 31. desember 2019, resultatregnskap og kontantstrømoppstilling for regnskapsåret avsluttet per denne datoen og noter til årsregnskapet, herunder et sammendrag av viktige regnskapsprinsipper, og
- konsernregnskapet, som består av balanse per 31. desember 2019, resultatregnskap og kontantstrømoppstilling for regnskapsåret avsluttet per denne datoen og noter til årsregnskapet, herunder et sammendrag av viktige regnskapsprinsipper.

Etter vår mening:

- er årsregnskapet avgitt i samsvar med lov og forskrifter
- gir det medfølgende selskapsregnskapet et rettviseende bilde av den finansielle stillingen til Hallingdal Kraftnett AS per 31. desember 2019 og av selskapets resultater og kontantstrømmer for regnskapsåret som ble avsluttet per denne datoen i samsvar med regnskapslovens regler og god regnskapsskikk i Norge.
- gir det medfølgende konsernregnskapet et rettviseende bilde av den finansielle stillingen til konsernet Hallingdal Kraftnett AS per 31. desember 2019 og av konsernets resultater og kontantstrømmer for regnskapsåret som ble avsluttet per denne datoen i samsvar med regnskapslovens regler og god regnskapsskikk i Norge.

Grunnlag for konklusjonen

Vi har gjennomført revisjonen i samsvar med lov, forskrift og god revisjonsskikk i Norge, herunder de internasjonale revisjonsstandardene International Standards on Auditing (ISA-ene). Våre oppgaver og plikter i henhold til disse standardene er beskrevet i Revisors oppgaver og plikter ved revisjon av årsregnskapet. Vi er uavhengige av selskapet og konsernet slik det kreves i lov og forskrift, og har overholdt våre øvrige etiske forpliktelser i samsvar med disse kravene. Etter vår oppfatning er innhentet revisjonsbevis tilstrekkelig og hensiktsmessig som grunnlag for vår konklusjon.

PricewaterhouseCoopers AS, Strømsø Torg 9, Postboks 2078 Strømsø, NO-3003 Drammen
T: 02316, org. no.: 987 009 713 MVA, www.pwc.no
Statsautoriserte revisorer, medlemmer av Den norske Revisorforening og autorisert regnskapsførerselskap

Øvrig informasjon

Ledelsen er ansvarlig for øvrig informasjon. Øvrig informasjon omfatter informasjon i årsrapporten bortsett fra årsregnskapet og den tilhørende revisjonsberetningen.

Vår uttalelse om revisjonen av årsregnskapet dekker ikke øvrig informasjon, og vi attesterer ikke den øvrige informasjonen.

I forbindelse med revisjonen av årsregnskapet er det vår oppgave å lese øvrig informasjon med det formål å vurdere hvorvidt det foreligger vesentlig inkonsistens mellom øvrig informasjon og årsregnskapet, kunnskap vi har opparbeidet oss under revisjonen, eller hvorvidt den tilsynelatende inneholder vesentlig feilinformasjon.

Dersom vi konkluderer med at den øvrige informasjonen inneholder vesentlig feilinformasjon er vi pålagt å rapportere det. Vi har ingenting å rapportere i så henseende.

Styrets og daglig leders ansvar for årsregnskapet

Styret og daglig leder (ledelsen) er ansvarlig for å utarbeide årsregnskapet i samsvar med lov og forskrifter, herunder for at det gir et rettvisende bilde i samsvar med regnskapslovens regler og god regnskapsskikk i Norge. Ledelsen er også ansvarlig for slik intern kontroll som den finner nødvendig for å kunne utarbeide et årsregnskap som ikke inneholder vesentlig feilinformasjon, verken som følge av misligheter eller utilsiktede feil.

Ved utarbeidelsen av årsregnskapet er ledelsen ansvarlig for å ta standpunkt til selskapets og konsernets evne til fortsatt drift, og på tilbørlig måte å opplyse om forhold av betydning for fortsatt drift. Forutsetningen om fortsatt drift skal legges til grunn for årsregnskapet så lenge det ikke er sannsynlig at virksomheten vil bli avviklet.

Revisors oppgaver og plikter ved revisjonen av årsregnskapet

Vårt mål med revisjonen er å oppnå betryggende sikkerhet for at årsregnskapet som helhet ikke inneholder vesentlig feilinformasjon, verken som følge av misligheter eller utilsiktede feil, og å avgi en revisjonsberetning som inneholder vår konklusjon. Betryggende sikkerhet er en høy grad av sikkerhet, men ingen garanti for at en revisjon utført i samsvar med lov, forskrift og god revisjonsskikk i Norge, herunder ISA-ene, alltid vil avdekke vesentlig feilinformasjon som eksisterer. Feilinformasjon kan oppstå som følge av misligheter eller utilsiktede feil. Feilinformasjon blir vurdert som vesentlig dersom den enkeltvis eller samlet med rimelighet kan forventes å påvirke økonomiske beslutninger som brukerne foretar basert på årsregnskapet.

For videre beskrivelse av revisors oppgaver og plikter vises det til:
<https://revisorforeningen.no/revisjonsberetninger>

Uttalelse om andre lovmessige krav

Konklusjon om årsberetningen

Basert på vår revisjon av årsregnskapet som beskrevet ovenfor, mener vi at opplysningene i årsberetningen om årsregnskapet, forutsetningen om fortsatt drift og forslaget til resultatdisponering er konsistente med årsregnskapet og i samsvar med lov og forskrifter.

Konklusjon om registrering og dokumentasjon

Basert på vår revisjon av årsregnskapet som beskrevet ovenfor, og kontrollhandlinger vi har funnet nødvendig i henhold til internasjonal standard for attestasjonsoppdrag (ISAE) 3000 «Attestasjonsoppdrag som ikke er revisjon eller forenklet revisorkontroll av historisk finansiell informasjon», mener vi at ledelsen har oppfylt sin plikt til å sørge for ordentlig og oversiktlig registrering og dokumentasjon av selskapets regnskapsopplysninger i samsvar med lov og god bokføringskikk i Norge.

Drammen, 15. april 2020
PricewaterhouseCoopers AS

A handwritten signature in blue ink, appearing to read 'Paal Ødegård'.

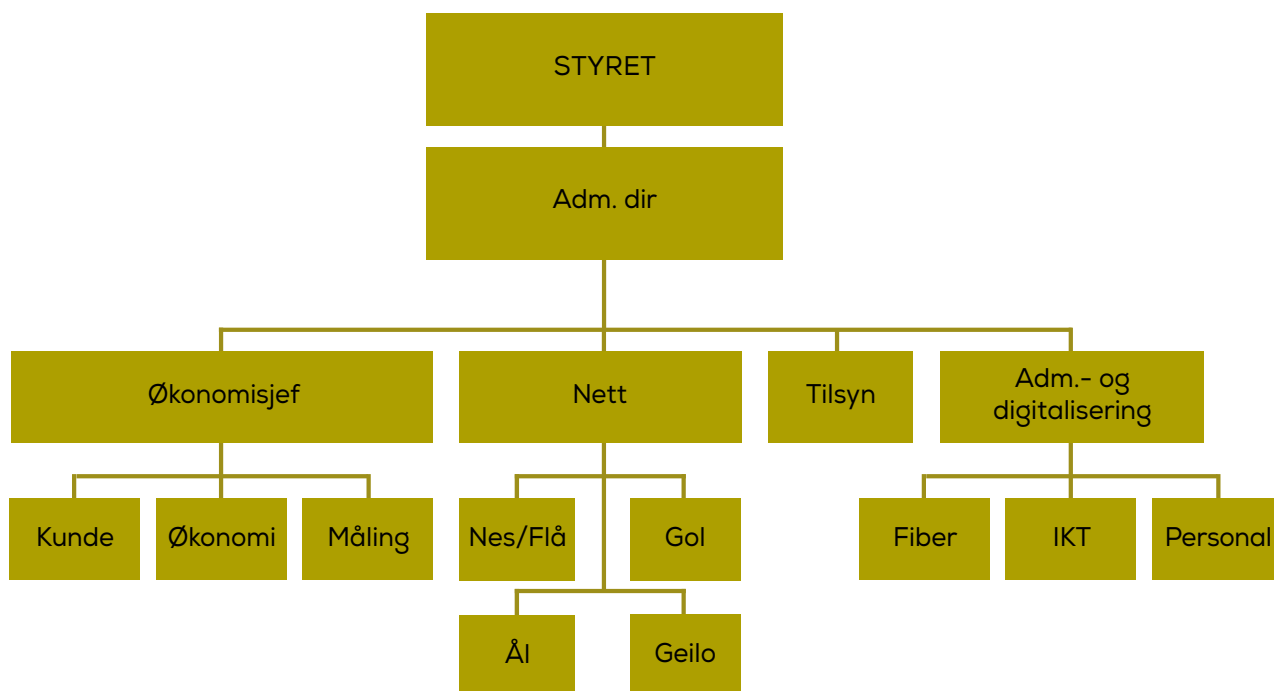
Paal Ødegård
Statsautorisert revisor
(elektronisk signert)



4 ORGANISASJON

4.1 Organisasjonsplan, eierforhold

Hallingdal Kraftnett AS er bygd opp etter følgende organisasjonsplan pr. 31.12.19:





Virksomheten er lokalisert på følgende steder: Geilo, Ål, Torpomoen, Gol og Nes (dekker Flå).

Administrerende direktør, personalkonsulent og administrasjonssjef er stasjonert ved hovedkontoret på Geilo, nettsjef på Gol og tilsynssjef på Torpomoen.

Nettsjefen er ansvarlig for de lokale nettavdelingene Hol, Ål, Gol og Nes. Hver av disse avdelingene består av energimontører, overmontør, avdelingsleder, renholder, måling samt lærlinger. Avdelingen på Nes dekker både Nes og Flå. Avdeling Gol har en utvidet stab med ingeniører og teknisk personell.

Tilsynsavdelingen har tilholdssted på Torpomoen. Fiberavdelingen ligger under adm. og digitaliserings-sjef. Denne virksomheten vil i sin helhet bli skilt ut fra selskapet i løpet av 2020.

GENERALFORSAMLING

Generalforsamlingen er sammensatt av representanter fra Hol, Ål, Gol, Nes, Flå og Hemsedal kommuner, og velger bl.a. styrets leder og nestleder. Det ble holdt ordinær generalforsamling 12. juni, hvor ni saker var oppe til vedtak/orientering





4.2 Styre og ledelse

Styret skal bestå av ett medlem med personlig vara- representant fra hver av kommunene Hol, Ål, Gol, Nes og Flå pluss to ansatte representanter. Hemsedal kommune er representert med observatør uten stemmerett.

Styret for selskapet er sammensatt av følgende representanter valgt av generalforsamlingen etter nominasjon fra eierkommunene:

Hol kommune:	Siv Nesfossen (styremedlem)
	Hans Ola Larsgard (varamedlem)
Ål kommune:	Torleif T. Dalseide (Nestleder)
	Björg Torsteinsrud (varamedlem)
Gol kommune:	Kristin Bakke Haugen (styremedlem)
	Tore Ness (varamedlem)
Nesbyen kommune:	Gudbrand Gulsvik (Styreleder)
	Adnan Helja (varamedlem)
Flå kommune:	Karsten Ekeren (styremedlem)
	Sigrid Ingeborg Gislerud (varamedlem)

De ansatte er representert med 2 medlemmer med hver sin vararepresentant:

	Oddvar Berg (styremedlem)
	Siv E. Ringdal (styremedlem)
	Tom-Erik Løvsletten (varamedlem)
	Arne Inge Øyum (varamedlem)

I 2019 ble det avholdt 8 møter med til sammen 59 saker. Det tradisjonsrike eierseminaret ble avholdt i februar måned.

4.3 Overordnede mål for Hallingdal Kraftnett AS

På eierseminaret i februar 2011 la styret frem et forslag til reviderte overordnede mål for Hallingdal Kraftnett AS. Disse ble diskutert og gjennomdrøftet. Styrets forslag ble deretter akseptert som Hallingdal Kraftnett AS sine overordnede mål.

ØKONOMI/PRISER

Følgende mål gjelder for selskapet i et normalår:

Etablere og gjennomføre gode budsjetteringsrutiner og sørge for underlag for budsjettansvarlige med tilstrekkelig tallmateriale som grunnlag. Dette skal bidra til at budsjettavviket på innteks- og kostnads-sida hver for seg er < 3 %.

Hallingdal Kraftnett AS tilstreber å holde en jevn utvikling i overføringsprisene. Utviklingen på selskapets overføringstjenester skal tilpasses NVE's reguleringsregime og rammer. Hallingdal Kraftnett AS sammenlikner seg med andre nettselskaper hvert år. Vi har et strategisk mål om å være blant de mest effektive selskapene i Norge. Dette betyr at vi skal ha en effektivitet målt av NVE på minst 104%. Det er stor bevegelse i bransjen med fusjoner og effektiviseringstiltak. Antall nettselskaper er i løpet av noen år blitt redusert fra ca 200 til ca 100. Dette betyr at om vi skal nå målet på effektivitet, må vi gjøre det bedre enn bransjen for å opprettholde vår effektivitet. Med god effektivitet kan vi ha gunstige priser og få en rimelig god avkastning. Dette blir målt og regulert av NVE som er tilsynsmyndigheten vår.

Resultat før skatt skal være > 10 millioner kroner.

Arbeidskapitalen bør til enhver tid være større enn 20 % av omsetningen.

Vi skal ha god oppfølging av omsatt kraftmengde og utvikling i antall kunder fordelt på næringskunder, husholdningskunder og hyttekunder.

Vi skal ha god oppfølging av transportert volum i bredbåndsnettet vårt hver måned og år.

Det er dessuten satt konkrete mål for en del nøkkeltall i tilknytning til selskapets virksomhet og økonomi. Disse følges opp årlig og sammenlignes om mulig med andre distribusjonsverk.

LEDELSESFILOSOFI/ETIKK

Hallingdal Kraftnett AS vil til enhver tid sørge for at alle ansatte oppmuntres til og gis mulighet til å styrke sin kompetanse for å mestre nye og utfordrende arbeids- oppgaver.

Hallingdal Kraftnett AS skal legge vekt på å tilby en trygg arbeidsplass med vekt på et godt og sikkert arbeidsmiljø. Personalomsetningen bør ikke overstige 3 % årlig.

Alle ansatte skal ha tilbud om en årlig gjensidig forpliktende samtale med nærmeste overordnede; medarbeidersamtale.

Det skal til enhver tid foreligge bemanningsplan for selskapet med bemanningsmålsetting i tilknytning til langtidsplanen.

Arbeidet med etikk og samfunnsansvar er en viktig pilar i selskapets daglige arbeid, både i møte med eksterne aktører og internt. Som hjelp til dette er det etablert et sett med etiske retningslinjer som er et minimum av hva som forventes av selskapets ansatte.

HMS (HELSE, MILJØ OG SIKKERHET)

Bedriften skal til enhver tid ha et velfungerende HMS-system. Det skal løpende gjennomføres nødvendig opplæring slik at alle ansatte kan ta ansvar for å ivareta miljøet både innen eget område og totalt sett innen bedriften.

Systemet skal ha et opplegg for registrering av avvik og forbedringsforslag som kan gi grunnlag for revidering av generelle prosesser og/eller arbeidsmetoder i selskapet.

Sykefraværet bør ikke overstige 4 % totalt.

Hallingdal Kraftnett AS har en nullvisjon når det gjelder arbeidsrelaterte skader og ulykker. En viktig del av virkemidlene for å oppnå dette er å legge til rette for et trygt, godt og sikkert arbeidsmiljø.

TILGJENGELIGHET/DRIFT

Veid tilgjengelighet i nettet skal være bedre enn 99,97 %, målt over en periode på ett år.

TILGJENGELIGHET/BREIBAND

Oppetid på vårt breibåndsnett skal være bedre enn 99,5 % målt over en periode på ett år.

KRAFTSYSTEMPLANLEGGING

Det skal til enhver tid foreligge et oppdatert planverk for selskapet. Ut fra dette skal det utarbeides langtidsplaner og budsjetter samt detaljerte

investeringsbudsjett for hvert enkelt år som bidrar til at måltallet for tilgjengelighet kan nås.

Det skal gjennomføres lønnsomme investeringer med tanke på redusert tap i nettet.

Tapet i hele nettet i konsesjonsområdet målt over ett år skal følges opp med den hensikt å redusere tapet så mye som mulig sett i lys av kostnadene med dette. Vi skal følge opp tapsprosenten og tapt kraftmengde pr. år.

ØVRIGE TJENESTER

Øvrige tjenester skal holdes atskilt fra primærtjenestene slik at monopolkontrollen kan utøves effektivt. Noe brebåndstjenester føres fortsatt i Hallingdal Kraftnett AS sine regnskaper, men virksomheten er skilt ut som eget virksomhetsområde og avdeling med fast ansatte. Dette vil endres i løpet av 2020 når vi etablerer et eget fiberinfrastruktur eierselskap.

Ingen kostnader relatert til øvrig virksomhet inngår i grunnlaget for tariffene våre.

Se for øvrig eierskapsmeldingen til Hallingdal Kraftnett AS og notene i denne årsmeldingen for en oversikt over våre datter- og tilknyttede selskap.

Administrasjonen vil i samarbeid med styret arbeide videre med å tilpasse denne strategien til nye rammebetingelser gitt av eierne og myndighetene.

4.4 Vernetjeneste, HMS og AMU

Hallingdal Kraftnett AS skal være en trygg og god bedrift å jobbe i. Derfor vektlegger vi å jobbe med arbeidsmiljøet. Styrke de gode egenskapene og forbedre oss der det er behov for det. AMU er et viktig organ for å jobbe med blant annet dette.

Arbeidsmiljøutvalget (AMU) har 6 medlemmer, tre er valgt av og blant de ansatte, mens 3 er utpekt av arbeidsgiver. Det er ett AMU medlem fra hver avdeling, hvor Nes/Flå fungerer som en enhet. Torpomoen (DLE) er underlagt Gol. Ett av verneombudene er hovedverneombud.

Bedriftshelsetjenesten er ivarettatt ved at bedriften står som medlem av Hallingdal og Valdres Bedriftshelsetjeneste (HAVA BHT).

Alle arbeidstakere har tilbud om bl.a. arbeidshelsekontakter hvert tredje år.

Vi bruker i dag et databasert HMS-system som de ansatte kan bruke som oppslagsverk. HMS-håndboken er under kontinuerlig oppdatering for å tilpasses nye krav.

Vi har vernerunde på alle avdelinger hvert år. Selskapet legger vekt på rapportering av avvik for å kontinuerlig dele erfaringer og forbedringer.

Medarbeidersamtaler blir holdt en gang pr. år. Formene på disse samtalene er også under kontinuerlig vurdering.

I AMU møtene tas det opp faste orienteringssaker som registrerte avviks- og forbedringssaker og løpende sykemeldingsutvikling. Avviks- og forbedringssystemet fungerer tilfredsstillende og alle ansatte er kjent med bruken og plikten til å melde avvik. I 2019 ble det registrert 44 saker.



OKE

Headset
VINN HEADSET
www.vinnheadset.com

4.5 Personale

Ved utgangen av år 2019 hadde Hallingdal Kraftnett AS 69 fast ansatte. I tillegg hadde vi ved årsskiftet 9 lærlinger på kontrakt. Totale årsverk utført i bedriften var 72,44.

Personalomsetningen var på 2,7 %.

4.6 Kompetanseutvikling

Hallingdal Kraftnett AS er relativt aktive i Nettalliansen AS. Nettalliansen arrangerer flere møteplasser med faglige tema og vi gjennomfører en rekke felles prosjekter. Dette bidrar positivt til både nettverksbygging og kompetanseheving samtidig som det er viktig i forhold til pågående prosjekter og aktiviteter (som for eksempel AMS prosjektet og mange viktige IT relaterte prosjekt av relativt stor kompleksitet).

Det er også satt i gang flere forsknings- og utviklingsprosjekter som er ment å bidra betydelig til kompetanseheving samt at det har potensiale til å effektivisere hverdagen vår og redusere sårbarheten vår.

Vi har i tillegg flere obligatoriske kurs hvert år for vårt personell. Dette er en rekke HMS-kurs og forskriftskurs. Samtlige ansatte skal delta på årlige kurs i førstehjelp og også jevnlig kurs i enkel brannberedskap. Ellers er det stadige oppdateringer og videreutviklinger av de datasystemene vi bruker innenfor alle fagområder i tillegg til nye systemer som tas ibruk, ny teknologi og nye regelverk.

4.7 ENØK

Våre nettkunder har i 2019 bidratt med et beløp på kr 5,270 millioner kroner til ENOVA. Dette gjelder alle kunder med unntak av den ene regionalnettkunden, Bane Energi.

I 2019 var ENOVA-avgiften 1,0 øre/kWh for privatkunder og kr 800 for næringskunder.





5 FORDELINGSNETT

5.1 Nettvirksomhet

5.1.1 DRIFT OG VEDLIKEHOLD

Hallingdal Kraftnett AS har driftsansvaret for:

- 7 sekundærstasjoner (transformatorstasjoner) med transformering fra 66 til 22 kV. Samlet kapasitet er på 254 MVA
- 113 km 66 kV luftlinjer (herav 64 km innleid av IS Ustekveikja og Glitre Energi Nett AS)
- 559 km 22 kV luftlinje (+0,7 % ift. i fjor)
- 646 km 22 kV jordkabel (+0,8 % ift. i fjor)
- 851 km lavspent luftlinje (-1,2 % ift. i fjor)
- 1.979 km lavspent jordkabel (+0,6 % ift. i fjor)
- 1.799 nettstasjoner med en samlet kapasitet på 508 MVA (+4,7 % ift. i fjor)

I tillegg eier Hallingdal Kraftnett en 100 MVA transformator (T4) i Usta med transformering fra 300 til 66 kV, som er et av de viktigste innmatingspunktene til Hallingdal. Denne er for tiden leid ut til Statnett SF, men vil fra og med 1.1.2021 eies av Statnett.

Proessen som Statnett iverksatte som hadde som mål at Statnett skulle overta eierskapet av trafoen i Usta har nå blitt gjenopptatt og målsettingen er at denne prosessen skal gjennomføres og fullbyrdes i 2020.

Også i 2019 har det vært brukt betydelige ressurser på de driftsmessige oppgavene som har bestått i kvalitetshevende rehabiliterings- og vedlikeholdsarbeider i 22 kV-nettet. Videre har det blitt brukt ressurser på vedlikehold av ryddegater i luftledningstraseene. Dette er noe vi jobber kontinuerlig med og er viktig for forsyningssikkerheten. Statistikken viser at ca. 16% av feil og avbrudd siste fem år skyldes vegetasjon.

I 66 kV-nettet er det foretatt normalt vedlikehold bl.a. i form av befaringer og bryterrevisjoner..

Vedlikeholdsarbeidet i 66 kV-nettet har videre bestått i befaringer, råtekontroll, toppkontroll, skogrydding, kontroll og revisjon av brytere og transformatorer samt utbedring av mangler.

Om lag halvparten av 66 kV-linjene til Hallingdal Kraftnett har tremaster og tretraverser. Det blir arbeidet med planer for utskifting av tretraversene til aluminium eller stål. Dette arbeidet er påbegynt på strekningen Gol tr.st. – Ål tr.st.

Ikke-levert energi for året var 87 MWh mot 89 MWh året før. 30 MWh av den ikke-leverte energien skriver seg fra planlagte utkoblinger.

Tilgjengeligheten iberegnet planlagte utkoblinger er beregnet til 99,985 % noe som er litt over målsettingen. Tilgjengelighet kun hensyntatt feil i HKN sitt nett er 99,990 %.



Vaktberedskapen er oppbygd av fire montørvakter for distribusjonsnett og et samarbeid med E-CO Energi når det gjelder regionalnettet. Samarbeidet med E-CO må opphøre innen utgangen av 2020 ihht. ny forskrift om funksjonelt skille.

I tillegg til energimontørvaktene har vi en egen vaktturnus for bredbåndsnettet.

Som støtte for montørvaktene har man også en tilkallingsordning med ringelister som blir benyttet etter behov.

Maskinparken inkl. montørbiler, lastebiler snøscootere og annet teknisk utstyr er rimelig funksjonelt, med en forholdsvis lav gjennomsnittsalder. Dette året, som de foregående år, er det gjort en del investeringer i maskinparken, men også avhendet noen kjøretøy.

Maskinparken er godt tilpasset selskapets behov.

I distribusjonsnettet (22 kV og lavere spenningsnivå) har arbeidet også dette året vært konsentrert om ordinære vedlikeholdsoppgaver, herunder skogrydding, linjebefaring, kontroll av brytere og transformatorer, utskifting av transformatorer og linjekomponenter og øvrig løpende vedlikehold av nettet. Noe av 22 kV-nettet har etter hvert passert 50 år og det må påregnes en ekstra innsats de kommende år. Noe av det som må prioriteres er utskifting av traverser der disse er av tre.

Selskapet underlegges normalt hvert år revisjonsbesøk fra Direktoratet for samfunnssikkerhet og beredskap (DSB), der det settes fokus både på administrative rutiner og oppfølging, samt befaringer ute i nettet. Selskapet har de siste årene kommet godt ut av disse gjennomgangene, og det er ikke funnet alvorlige avvik. Siste revisjon av denne typen ble gjennomført i mai 2018.

De siste årene har man lagt ekstra vekt på jordingssystemene, råtekontroll av stolper, nedbygging av maste-arrangement og administrative rutiner. I de kommende årene vil vi legge vekt også på tilpasninger av jordstrømmer i det spolejordede nettet, herunder fokus på jordplater.

HKN har dette året tatt i bruk avanserte droner i drift og beredskap. Det er anskaffet fire stk. og foreløpig er 6-8 mann kurset og sertifisert i bruk av disse. Dette verktøyet har en rekke interessante bruksområder både i ordinær drift og beredskap. Med høyoppløselig kamera er dronebilder godkjent av DSB som erstatning for toppbefaring. Dronen er utstyrt med IR-kamera (kan «se» temperatur) og kan derfor benyttes for å avdekke punkt i nettet der

det er fare for utvikling av varmgang. På den måten kan man avverge større avbrudd. Videre kan drona benyttes til feilsøk etter f.eks. uvær og i gitte situasjoner spare oss for mye tid.

I tillegg til dette har vi jobbet mye med implementering av nye datasystemer (finans/økonomi, arbeidsordresystem, timefangst mm). Dette, i tillegg til andre system, vil være viktige verktøy for selskapet framover.

KRISEBEREDSKAP

HKN har gjennom mange år hatt fokus på kriseberedskap. Det er utarbeidet et omfattende planverk for beredskapen i selskapet der det blir fokusert på håndtering av situasjoner med bortfall av strøm i lengre perioder under vanskelige forhold.

Det blir hvert år gjennomført flere interne øvelser der man beskriver og løser slike situasjoner i ulike deler av selskapet. I tillegg deltar HKN på en del av kommunenes beredskapsøvelser. Dette er både relevant og viktig for å forstå hverandres behov og utfordringer i beredskapssituasjoner. HKN deltar også øvelser i regi av KBO (Kraftforsyningens BeredskapsOrganisasjon)

Det som oppfattes som noe av det mest krevende for strømforsyningen er situasjoner der man f.eks. får havari på en større transformator, eller en hel transformatorstasjon. For å møte en slik situasjon har HKN bygget en beredskapscontainer som i praksis er en transportabel transformatorstasjon. HKN har også egne krafttransformatorer som kan settes inn, i tillegg til at man har samarbeid med andre nettselskap om å disponere og transportere krafttransformator og annet viktig beredskapsmateriell. Underliggende har man også beredskapsplaner for rasjonering, for samband, IKT sikkerhet mm. Man har også startet planlegging, og delvis gjennomføring av nødløsninger der man for eksempel legger til rette for en direkte innmatning til Geilo sentrum, som svært raskt kan aktiveres ved et evt. totalhavari i Geilo transformatorstasjon.

En annen type scenario som vil være svært krevende er dersom man får problemer med en av de 22 kV-linjene som har høy belastning og ensidig mating. Typisk er dette Leveldlinja, Rukkedalslinja og Dagali-Skurdalslinja. Dersom det oppstår havari på en av disse linjene i en tunglastperiode har man i dag ingen fullverdig reserve, og man vil i stor grad oppleve utkoblingstider som tilsvarer feilrettingstidene. Det er imidlertid utarbeidet godt planverk for hvordan man løser denne typen utfordringer. I de kommende år er det likevel viktig å arbeide med

nødvendige ringforbindelser. Dette er også nedfelt i selskapets strategiplanverk.

5.1.2 INVESTERINGER OG NYANLEGG

2019 har vært et år med stor aktivitet, ikke minst innenfor det som omfattes av investeringer og nyanlegg. I forhold til budsjettet har det vært noe omskifting i hvilke ordinære nettutbyggingsprosjekter som har blitt gjennomført ift. de opprinnelig planlagte. Noen prosjekter har hatt raskere framdrift enn forutsatt, mens noen har hatt noe langsommere framdrift enn planlagt.

Vi fikk inn anleggsbidrag godt over det budsjetterte. En god del av anleggsbidraget er regulert i avtaler som går over flere år. Dette medfører at man ett år får inn penger som gjelder prosjekter som er startet opp flere år tidligere. Til tross for at det har kommet enkelte nye prosjekter som ikke var planlagt, har vi likevel fått gjennomført det aller meste av det som opprinnelig var planlagt.

I alt er det arbeidet med ca. 35 små og store utbyggingsprosjekter. Disse er fordelt på nye hyttefelt, boligfelt og næring. Omlag halvparten av disse var fortsettelse av prosjekter påbegynt i 2018 og tidligere.

I 2019 startet planleggingen og de første bestillingene til Nes transformatorstasjon T4 på Sjong. Når denne

stasjonen står ferdig ultimo 2020 vil den sterkt bidra til forsyningssikkerheten for Nesbyen Kommune i framtiden.

Videre er det gjort noen forsterkninger i nettet. Noen transformatorkretser er delt opp, og det er foretatt noe utskifting av gamle komponenter.

Til grunn for investeringene i årene fremover ligger bl.a. «Kraftsystemplan for Hallingdal Kraftnett». Denne planen er oppdatert i 2018, og denne viser at det er behov for en rekke større prosjekter også i årene som kommer.

Nettinformasjonsystemet (NIS) er et viktig verktøy for selskapet. Dette systemet blir stadig utvidet med nye moduler som gjør det til et stadig viktigere verktøy for ingeniører og energimontører. De siste årene har man også tatt i bruk nettbrett for alle montører som gjør nettinformasjon tilgjengelig på en effektiv måte. Dette har vist seg som et veldig nyttig redskap. I tillegg har det gjennom 2019 blitt jobbet mye med et nytt arbeidsordresystem som er tatt i bruk og som vil få en stadig viktigere rolle i det daglige arbeidet.

Det er dette året også tatt nye skritt når det gjelder fjernkontrollutbygging. Det har vært foretatt utskifting, modernisering og harmonisering av fjernstyringssystemene noe som har medført at man nå har et homogent system som dekker hele selskapet. I forbindelse med det funksjonelle skillet vil HKN overta den rollen E-CO har hatt som overordnet vakt. Dette vil bli effektivert fra 1.1.2021

HKN har et godt samarbeid med Nettalliansen og deltar i ulike prosjekter i regi av denne samarbeidskonstellasjonen.

5.1.3 ENERGIOMSETNING

5.1.3.1 OVERFØRINGER I NETTET

Brutto innmatet kvantum ble målt til 639,9 GWh - netto 603,3 GWh.

Tapet i nettet var 36,6 GWh. Regnskapsførte kostnader på tapet ble 14 684 410 kroner. Det betyr at gjennomsnittsprisen på tapet er 40 øre/ kWh.

Til sammenligning var det i beregningsgrunnlaget for overføringstariffene 2019 forutsatt et brutto overført kvantum på 650 GWh med et nettap på ca 42,3 GWh og overført kvantum på 607,7 GWh



Det registrerte solgte kvantum er 0,9 % mindre enn i 2018.

Overført kvantum pr. nettnivå var (alle tall i MWh):

Nettnivå 1: Reg. nett	Nettnivå 2: O2L	Næring uten effekt	Næring med effekt	Nettnivå 5: Hus / Hytter/ Annet
ÅR 2018				
28 060	1 577	47 598	203 902	327 693
Solgt kvantum 608,8				
ÅR 2019				
27 348	2 161	45 316	203 958	324 517
Solgt kvantum 603,3				

5.1.3.2 MÅLING OG AVREGNING

Til målermontering og målertjeneste er det brukt fire og et halvt årsverk.

Avdelingens regnskap uten felleskostnader ble 6 225 580 kroner før ordinære avskrivninger av målere og terminaler.

Netto investering i AMS/NSO ble 8 368 62.

Av dette er det brukt kr.2,4 mill til NSO Edge Node prosjekt som vil samle inn alle de data vi er interessert i på en nettstasjon eller en hvilken som helst annen

lokasjon (trafostasjon, vern mm), samt være istand til å prosessere og lagre data i vår egen private skyløsning. Dette er nybrottsarbeid og har skapt interesse fra flere selskap. Prosjektet er godkjent av Skattefunn og av NVE som et utviklingsprosjekt (FoU midler).

Det er 129 stk. som har søkt fritak/nekter målerbytte. Alle som har manuelt avleste målere må betale et gebyr på 2500 kr/år gjeldende fra 1. januar 2019. Dette gjør vi fordi det medfører mye manuelt arbeid med disse og for at ikke de øvrige kundene med nye målere ikke skal måtte betale for dette..

HALLINGDAL KRAFTNETT AS - 2018			
TARIFF - spesifikasjon	TARIFF-GRUPPE	ANTALL ANLEGG Pr.31.12.2018	OVERFØRT MWh
Husholdning og gardsbruk	OHA	9 061	174 343
Fritidsboliger og støler	OFA	14 131	150 176
Industri og næring < 50 kW	ONA	1 793	42 665
Industri og næring > 50 kW	ONB	790	203 958
Upprioritert overf. til el.kjeler (tilfeldig kraft)	OUL	10	4 814
Næring og industri, levert høyspent 22 kV	O2	6	2 161
Næring og industri, levert høyspent 66 kV	O6L*	2	27 343
SUM		25 793	603 300

5.1.4 DET LOKALE ELTILSYN (DLE)

Hovedoppgaven til DLE er å hindre strømgjennomgang/ulykker våre slutt kunder. Dette oppnås på best mulig måte med risikobasert utplukk på tilsyn, informasjon til skole, helse og andre som har behov for dette.

Informasjonsarbeidet blir en viktigere del av vårt daglige arbeid i forhold til det tekniske som var hovedfokuset bare for noen år siden. Dette på grunn av en stor endring i bruken av elektrisitet. Dagens samfunn består av solcellepaneler, elektriske biler og ny teknologi som krever ny kunnskap om bruk og vedlikehold.

DLE har et tett samarbeid med både Direktoratet for Samfunnssikkerhet og Beredskap (DSB), som er vår overordnede myndighet, brannvesen og mattilsynet. Totalt ble det brukt 4,2 årsverk på tilsynsarbeid, hvorav ett årsverk på administrasjon. For driften av DLE viser regnskapet at det er brukt 4 700 000 kroner.

Det ble i 2019 gjennomført 866 bolig og hyttetilsyn, i tillegg ble det utført 149 revisjoner IK/HMS tilsyn i virksomheter (disse tilsyn består av både en revisjon og en verifikasjon).

Det ble leid inn tilsyn vedrørende revisjoner på anlegg angående EX og helse, disse 16 tilsyn ble utført av Nore Energi.

Vi implementerte et nytt tilsynssystem i september 2019. Cubit leverer systemet som er langt mer effektivt enn det vi benyttet tidligere. Vi drar fordel av tidsbesparelse blant annet på booking, hele tilsynsprosessen, kundebehandling samt bedre kartlegging av tilsynsobjekter med hensyn til risikovurderinger. I tillegg mener vi at vi oppfyller instruksen fra DSB på en bedre og sikrere måte.

Ca. 0,5 årsverk er brukt på direkte forebyggende informasjonsarbeid mot kunder, skoler og andre målgrupper. Ca 0,2 årsverk er frigitt til måleravdeling grunnet stort trykk på AMS målerbytte.

Vi utførte også noen tilsyn for Nore Energi dette året (30 timer).

Det er i tillegg gjennomført et prosjekt på såkalte «Risikoutsatte grupper» i samarbeid med brannvesenet (HBR) som er forankret i alle

Hallingdalskommunene. Dette prosjektet vil fortsette i 2020. Prosjektet har fått tilskudd til 3 mobile slukkeanlegg, 60 komfyrvakter og 1000 røykvarslere.

DLE har også i 2019 fokusert på installatører og stiller opp på montørmøter. Alle installatører har fått dette tilbudet, men ikke alle har benyttet seg av det. I disse møtene ble det gjennomført en presentasjon av DLE der det settes fokus på hva vi mener det er behov for av kompetanseheving. Disse møtene har blitt meget godt mottatt og dette er noe vi vil fortsette med i 2020. Vi har i løpet av 2019 sett en tydelig og positiv økning på nyanlegg uten feil. Dette gjenspeiler seg for alle installatørene innad i vårt distrikt. Vi har nå fulgt installatørene tett over tid og ser at vi kan avta nyanleggkontroller, utføre stikkprøvekontroller på hvert enkelt firma og konsentrere oss om anlegg som er eldre, det vil si anlegg bygget i 2005 og tidligere. Her ser vi større risiko og ofte er disse anleggene ikke bygget for dagens bruk av elektrisitet.

Det har ikke blitt kjøpt tjenester til brannetterforskning i 2019. Det har vært boligbranner i vårt forsyningsområde i 2019, men politiet har ikke fått organisert brannetterforskningsgruppene med brannvesen og DLE etter politireformen. Dette er noe som gjenspeiler seg i hele Norge og ikke bare i Hallingdal. Det er medgått ressurser til Politiet i støtte av 1 Cannabis plantasje.

Med de ressurser som har vært til rådighet så er det en formidabel jobb som er blitt nedlagt dette kalenderåret.

DLE har oppfylt kravene i instruksen fra Direktoratet for Samfunnssikkerhet og Beredskap (DSB)).

5.2 Fiber

Det har vært tidenes største aktivitet på fiberutbygging i 2019. Det deleide selskapet Bruse AS er hovedleverandør av internett- og TV tjenester i dette nettet og står for brorparten av inntektene våre. Bruse AS har en avtale om leie av både Hallingdal Kraftnett AS' og Hemsedal Energi AS' fibernett og vi samarbeider

Hallingdal
kraftnett



[Fiber til Hallingdal]



Hallingdal
kraftnett

[Fiber til Hallingdal]





tett om utbygginger. I tillegg til Bruse AS er det flere nasjonale og lokale aktører som benytter seg av vårt omfattende fibernet i Hallingdal.

2019 startet med en hard konkurranse i markedet og vi brukte store ressurser på salg og igangkjøring av utbyggingsprosjekter på rekordtid.

Det ble levert (koblet til) ca 1200 nye bredbåndstilganger på fiber iløpet av 2019. Det ble solgt 1706 nye avtaler. Dette er resultatet av knallhardt og godt arbeid av hele organisasjonen samt våre underleverandører. Dette er et betydelig løft både økonomisk og organisasjonsmessig for selskapene. Det har blitt brukt mye tid på å jobbe med arbeidsprosessene våre. Vår fiberstrategi ble i detalj gjennomgått og revidert dette året.

Vi har i dag en egen fiberavdeling med fire fast ansatte i tillegg til et betydelig antall innleid personell, blant annet fra HallingKonsult AS og flere lokale selskap. Vi er EKOM godkjent av nasjonal kommunikasjonsmyndighet. Denne avdelingen vil i sin helhet bli skilt ut fra selskapet som en konsekvens av det selskapsmessige skillet vedtatt av Stortinget.

Det er også i 2019 signert, igangsatt og ferdigstilt relativt store prosjekter for nasjonale aktører som benytter seg av vår fiber infrastruktur. Dette skape store verdier og sikrer varige lokale arbeidsplasser.

Også i 2019 har Hallingdal Kraftnett AS bygd ut flere fjernstyrte brytere som brukes i strømmettet. Dette er et ledd i moderniseringen av strømmettet og har blant annet som mål å korte ned avbruddstiden for våre kunder og kan også innhente viktige data fra strømmettet til bruk i drift og vedlikehold. I tillegg til egne mannskap i nettvirksomheten har fiberavdelingen også bidratt til å bygge fiber til disse digitale kommunikasjonsveiene.

Det legges i dag ned fiberrør i alle åpne grøfter. Det aller meste av nye fiberkabler legges i trekkerør i bakken, men det utføres også en del strekking i luft på høy- og lavspentmaster. Det har vært gjennomført en rekke mindre prosjekter for å nå fram til flere sentrale punkter, næringsområder, privat- og fritidsboliger og bedrifter for å videreutvikle det samlede fibernet til Hallingdal Kraftnett AS.

I 2019 ble det investert netto 53,4 millioner kroner i fibernet. Gjennom flere år og i samarbeid med andre regionale selskaper har det blitt bygd et omfattende og solid fibernet med blant annet egen direkteforbindelse til Oslo. Vi har etablert flere alternative ruter for å redusere sårbarheten i nettet.

Det arbeides kontinuerlig med å knytte sammen HKN's fibernet med flere tilgrensende nett og lokale ringstrukturer for å oppnå robuste, komplette og gode forbindelser.

Hallingdal Kraftnett AS

Lienvegen 41, 3580 Geilo

32 08 71 00

kundesenter@hallingdal-kraftnett.no