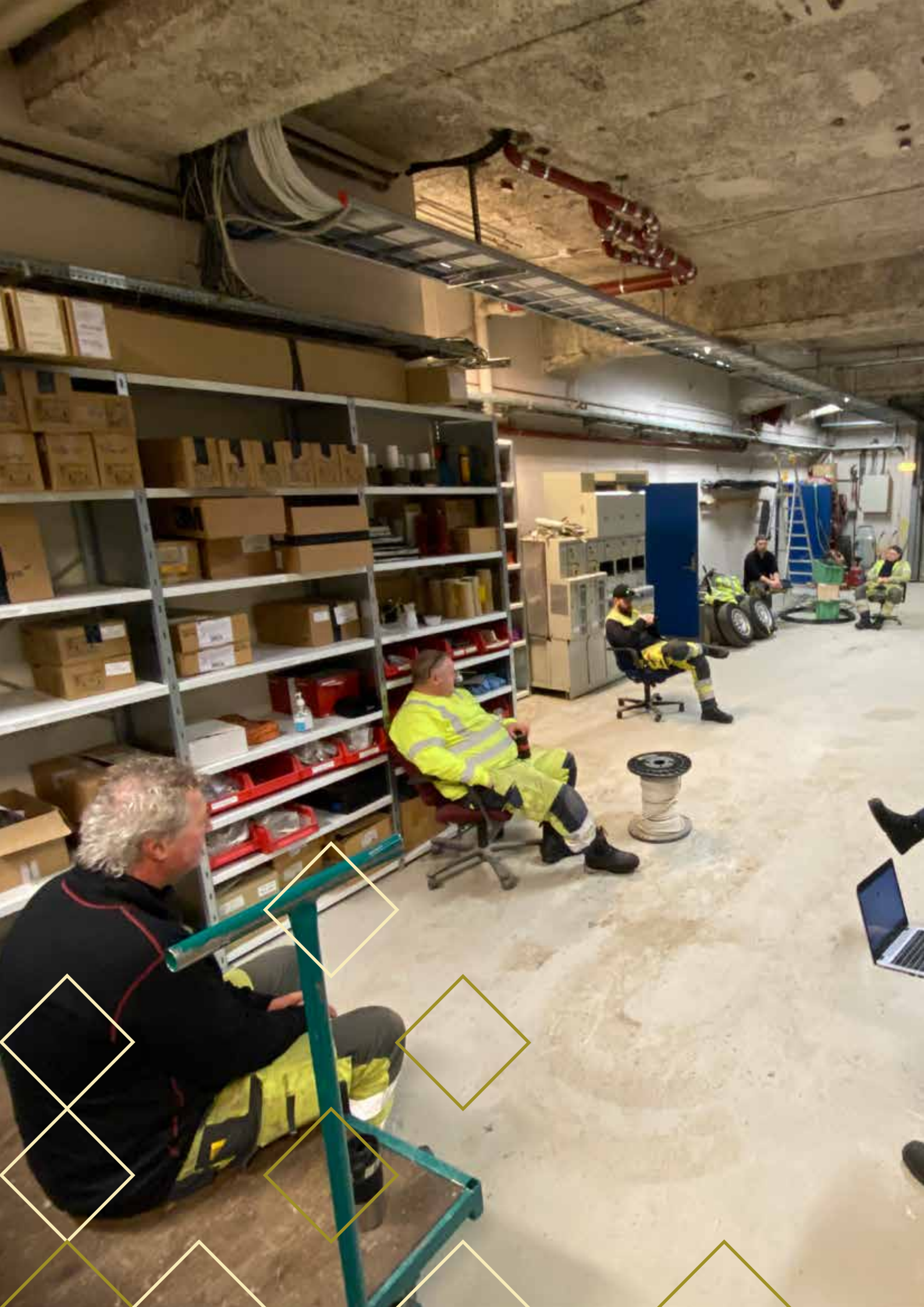




Hallingdal  
kraftnett



Årsmelding  
2021





# INNHOOLD



## 2 STYRETS BERETNING

4

2.1 Virksomhetens art . . . . .	4
2.2 Fortsatt drift . . . . .	4
2.3 Arbeidsmiljø og personale . . . . .	5
2.4 Miljø . . . . .	5
2.5 Likestilling . . . . .	5
2.6 Resultat, kontantstrøm, investeringer, finansiering og likviditet (konsern) . . . . .	7
2.7 Framtidig utvikling . . . . .	7
2.8 Finansiell risiko . . . . .	7
2.9 Selskapets årsresultat og disponeringer . . . . .	8



## 3 REGNSKAP

9

3.1 Resultatregnskap . . . . .	9
3.2 Balanse pr. 31.12 . . . . .	10
3.3 Kontantstrømoppstilling . . . . .	12



## NOTEOVERSIKT

15



## 4 ORGANISASJON

29

4.1 Organisasjonsplan, eierforhold . . . . .	29
4.2 Styre og ledelse . . . . .	31
4.3 Overordnede mål for Hallingdal Kraftnett AS . . . . .	32
4.4 Vernetjeneste, HMS og AMU . . . . .	33
4.5 Personale . . . . .	34
4.6 Kompetanseutvikling . . . . .	34
4.7 ENØK . . . . .	34



## 5 FORDELINGSNETT

36

5.1 Nettvirksomhet . . . . .	36
5.1.1 Drift og vedlikehold . . . . .	36
5.1.2 Investeringer og nyanlegg . . . . .	39
5.1.3 Energiomsetning . . . . .	39
5.1.3.1 Overføringer i nettet . . . . .	39
5.1.3.2 Måling og avregning . . . . .	41
5.1.4 Det Lokale Etilsyn (DLE) . . . . .	42



## 2 STYRETS BERETNING

### 2.1 Virksomhetens art

Hallingdal Kraftnett AS er et nettselskap med konsesjon i kommunene Hol, Ål, Gol, Nesbyen og Flå. Selskapet er heleid av Vidju Holding AS som igjen er eid av kommunene Hol, Ål, Gol, Nesbyen, Flå og Hemsedal. Se for øvrig årsmeldingen til Vidju Holding AS.

Strømnettet strekker seg fra Krøderen i syd til Finse i vest, en strekning på over 150 km, og omfatter et areal på 5070 km<sup>2</sup>. Virksomhetens hovedkontor ligger på Geilo.

Hallingdal Kraftnett AS (HKN) ble opprettet i 1994 og startet sin virksomhet 1. januar 1995 som et aksjeselskap (AS). Som følge av endring i energilovgivningen, var selskapet i 2020 igjennom en omfattende omstrukturingsprosess, hvor Hallingdal Kraftnett AS ble et datterselskap i Vidju Holding konsernet.

Hallingdal Kraftnett AS er eier i Nettalliansen AS og REN AS. Nettalliansen AS er et samarbeid mellom 27 små- og mellomstore nettselskap i Norge som jobber sammen på innkjøpsavtaler, IT systemer og arbeidsprosesser. REN AS er et selskap som ble etablert av alle nettselskap i Norge for å utarbeide felles verktøy og normer for nettbransjen.

#### **SELSKAPET HAR FØLGENDE VEDTATTE FORRETNINGSSTRATEGI:**

*Hallingdal Kraftnett AS baserer sin virksomhet på en sikker, økonomisk og rasjonell overføring av elektrisk energi i konsesjonsområdet. Selskapet skal arbeide for en bærekraftig utvikling både med tanke på miljø og ressurser.*

Styret mener at årsregnskapet gir et rettviseende bilde av Hallingdal Kraftnett AS sine eiendeler, gjeld, finansielle stilling og resultat.

### 2.2 Fortsatt drift

I samsvar med regnskapsloven § 3-3a bekreftes det at forutsetningene om fortsatt drift er til stede.

Til grunn for dette ligger resultatet for 2021 og det vi vet om selskapets inntektsrammer for årene framover. Selskapet har en sunn økonomisk og finansiell stilling, men har også utfordringer i langtidsperspektivet, med bl.a. nyinvesteringer, reinvesteringer i både regionalnettet og distribusjonsnettet. Herunder sentrale transformatorstasjoner og ikke minst implementering av nye IT systemer for å modernisere drift og overvåking.

Inntektsrammen som NVE definerer er i stadig endring. På grunn av dette er det vanskelig å planlegge langt fram i tid. Kravene til effektivitet øker og inntektsrammen påvirkes nå først og fremst av konsolideringer og effektivitetsinitiativer i bransjen. Hallingdal Kraftnett AS jobber kontinuerlig med å effektivisere driften samtidig som vi alltid har førsteprioritet på sikkerhet og kvalitet i leverte tjenester.

Selskapet ble tildelt en inntektsramme fra NVE for 2021 på 151 314 000 kr som medførte en merinntekt (inkl. renter) på 3 517 000 kroner. Ved utgangen av 2021 har Hallingdal Kraftnett AS en akkumulert merinntekt på 23,375 millioner kroner som vil tilbakebetales til våre kunder i 2022. Prognose fra reguleringsmyndigheten

for effektivitet og inntektsramme i 2022 er henholdsvis 103,42 % totalt og 145 453 000 kroner. Inntektsrammen for 2022 forventes derimot å øke betydelig på grunn av tapkostnader (kraftpris).

Styret har lagt opp til at nettleien skal ha en jevn og forutsigbar utvikling. Dette vil i praksis si at selskapet bruker mer- og mindreinntektskontoen for å dempe store variasjoner i nettleien. Vi må forvente at nettleien må økes i 2022 på grunn av den sterke økningen i kraftprisen. Myndighetene vil også pålegge nettselskapene å endre nettleiestruktur fra 1.7.2022.

## 2.3 Arbeidsmiljø og personale

Ordringen med Inkluderende Arbeidsliv er avsluttet av myndighetene, men vi opererer med de samme prinsippene for dette i fortsettelsen og har drøftet i AMU hvordan vi kan gjøre det i egen regi.

Hallingdal Kraftnett AS har iløpet av 2021 utført 68 årsverk, inklusive 8 lærlinger.

Det totale sykefraværet i Hallingdal Kraftnett AS var i 2021 på 5,5%, hvorav 1,25% egenmeldinger. Vi har et mål om at det totale sykefraværet skal være under 4%.

Vi har kontinuerlig sterkt fokus på sikkerhet og rapportering av avviks- og forbedringsforslag. Dette arbeidet er svært viktig og grunnleggende for det kontinuerlige forbedringsarbeidet. Antall rapporterte avvik i 2021 var 78 (til sammenlikning 72 i 2020). I 2021 hadde vi dessverre flere ulykker med personskade. Flere var relatert til stormen den 19. november, og spesielt to uhell var relativt alvorlige og relatert til trefelling/fjerning i samband med gjenoppbygging av strømforsyningen. Vi hadde dessuten enkelte personskader uten fravær. Selskapet har en nullvisjon relatert til skader og må fortsette det sterke fokuset på HMS arbeidet.

Styret ønsker å takke alle ansatte som deltok og gjorde en fenomenal innsats i stormen i november.

Ved årsskifte hadde vi fem personer som deltok i bedriftens seniortiltak.

Arbeidsmiljøet betraktes som meget godt. Samarbeidet med de ansattes organisasjoner/tillitsvalgte

har vært godt og bidratt positivt til arbeidsmiljøet og gjennomføringen av det første hele året i ny selskapsstruktur.

Nettvirksomheten hadde ved årsskiftet 2021/22 åtte lærlinger. Dette sammen med blant annet vår deltakelse på yrkesmessa er viktige tiltak for å rekruttere nye medarbeidere til bedriften samt bidra til at det er mulig å få en utdanning i vår region.

Det er tegnet styreansvarsforsikring for styrets medlemmer og daglig leder, for mulig ansvar overfor foretaket og tredjeperson med inntil 35 mill. kroner.

## 2.4 Miljø

Tradisjonelt har vår virksomhet fokusert på å hindre utslipp som direkte kan skade nærmiljøet, for eksempel kjemikalier som kan innebære lokale miljøskader. I 2021 etablerte selskapet en plan og valgte ut to bærekraftsmål som vi vil fokusere ekstra på. Blant annet skal vi etablere et klimaregnskap med tilhørende handlingsplan (klimaplan) for å redusere klimaavtrykket vårt. De to utvalgte bærekraftsmålene er «Ren energi til alle» og «Industri, teknologi og utvikling.» For eksempel kjørte vi 618 000 km/år, og dette er blant annet noe av det vi skal ta aksjon på. Logistikk og transport av materiell kan også optimaliseres.

Alt av avfall som inneholder skadelige materialer (for eksempel olje, gamle transformatorer etc) blir avhendet i henhold til gjeldende regelverk.

## 2.5 Likestilling

Alle medarbeidere har lik rett og mulighet til å utfolde sine evner uavhengig av kjønn. Blant våre ansatte har ingen blitt diskriminert på grunn av kjønn. Det gjelder så vel stillingstype som lønnsforhold.

Hallingdal Kraftnett AS diskriminerer ingen. I praksis vil det si at alle, uansett etnisitet, hudfarge, religion og livssyn, har de samme rettighetene og mulighetene i selskapet. Nettvirksomheten har 13 kvinnelige ansatte. Det er et faktum at få kvinner velger energimontørfaget. Arbeidstidsordningene er noe forskjellige i konsernet grunnet arbeidets natur. I vårt styre er tre av de faste medlemmene kvinner, og vi har to kvinner som vararepresentanter. Det er opp



til eierne å nominere styremedlemmer med unntak av de to representantene for de ansatte.

## 2.6 Resultat, kontantstrøm, investeringer, finansiering og likviditet (konsern)

Sum driftsinntekter i Hallingdal Kraftnett ble i 2021 totalt 201,2 millioner kroner.

*Årsresultat etter skatt: 7 626 000 kroner.*

De samlede investeringene i selskapet ble 46,5 millioner kroner.

Hallingdal Kraftnett AS sin kontantbeholdning ved utgangen av året var på 25,8 millioner kroner. Som kontantstrømoppstillingen viser hadde selskapet en positiv kontantstrøm i 2021 på 7 millioner kroner. Den likviditetsmessige stillingen ved årsskiftet og gjennom året gjorde det nødvendig å ta opp ytterligere lån. Kontantbeholdning ved årets slutt reflekterer ikke det reelle bunnivået i kontantbeholdning.

Selskapets kortsiktige gjeld utgjorde ved årsskiftet 137,4 millioner kroner. Langsiktig gjeld til Vidju Holding AS er på 67,5 millioner kroner.

Totalkapitalen var ved årets slutt 539,6 millioner kroner, og egenkapitalen utgjør 323,4 millioner kroner.

Egenkapitalandelen pr. 31.12. 2021 ligger på 59,9 %.

## 2.7 Framtidig utvikling

Hvert år lager selskapet et langtidsbudsjett fem år fram i tid. Dette er en krevende øvelse sett i lys av svært store endringer i kraftmarkedet, rammevilkår og tilhørende inntektsrammer. Langtidsbudsjettet viser at selskapet går en tilfredsstillende økonomisk utvikling i møte, men nettleien er i endring og vi må forvente økte kostnader framover. De framtidige momentene som utfordrer selskapet mest er store endringer i kraftmarkedspriser, konsolideringer, effektivisering i bransjen, ny teknologi, kompetanse og sårbarhet i bred forstand. I tillegg vil endringer i måten inntektsrammen beregnes på ha betydning for selskapet og er noe vi ikke har direkte kontroll over.

Dette jobber vi aktivt med bransjeorganisasjonene om.

Det har vært gjennomført store investeringer også i 2021, og langtidsbudsjettet viser at det fortsatt er behov for store investeringer i nettet i flere år framover. Implementering og evne til å ta i bruk nye digitale systemer og verktøy vil være avgjørende for hvordan vi løser våre oppgaver framover. Digitaliseringen i bransjen, endring i krav til kompetanse, kravene til datasikkerhet, personvernlovgivning, rapportering til myndigheter og pålitelig effektiv drift vil medføre behov for ytterligere investeringer og økte IT kostnader. Kompleksiteten og omfanget i disse prosjektene gjør at vi er med i et samarbeid med flere andre nettselskaper gjennom Nettalliansen AS. Hallingdal Kraftnett AS er en av eierne i Nettalliansen AS og har gode erfaringer med dette samarbeidet og vil utvikle dette videre i tiden framover.

Selskapet jobber med flere utviklingsaktiviteter, også i samarbeid med Nettalliansen AS, som vil løpe fram til 2024. Dette gjør vi i samarbeid med ledende selskap og anerkjente teknologimiljøer i Norge. Vi er av den bestemte oppfatning at det er avgjørende viktig for vår fremtid at Hallingdal Kraftnett AS deltar aktivt i utviklingsprosjekter for å sikre en trygg og effektiv drift i framtiden. De første privat- og bedriftskundene som genererer kraft tilbake i strømmettet har for lengst kommet og har blitt ytterligere aktualisert som et resultat av de høye kraftprisene. Hallingdal Kraftnett AS har et ansvar for å tilrettelegge for denne økte forbrukerfleksibiliteten (innmating av energi fra enkeltkunder som for eksempel solenergi). Vi ønsker slike kunder velkommen og tilrettelegger for at det skal være enkelt å bli «plusskunde» i vårt nett

## 2.8 Finansiell risiko

### MARKEDSRISIKO:

Hallingdal Kraftnett AS har ved utgangen av 2021 et lån på 67,5 millioner kroner til Vidju Holding AS. Med bakgrunn i vår soliditet har vi gode betingelser på lånet. Rentenivået må forventes å øke noe, men til tross for dette vurderer vi risikoen som lav for selskapet. Endringer i rammevilkår og konsolideringer i bransjen representerer den største usikkerheten. Hallingdal Kraftnett AS har kontinuerlig fokus på effektiv drift, noe som er fundamentalt for den videre verdiskapingen i selskapet. Hallingdal Kraftnett AS er for 2022 det 16. mest effektive selskapet i D nett blant totalt 86 selskap.

Selv om vi opererer i et monopol vil bransjens samlede effektiviseringstiltak og pågående konsolideringer føre til betydelig økt press på selskapet (avkastning og likvider). Derfor har Hallingdal Kraftnett AS en strategi- og handlingsplan som skal bidra til å sikre fortsatt lokal, trygg og effektiv drift. Gjennom de tiltak som er definert der skal vi i tillegg redusere sårbarhet, investere i kompetanse gjennom blant annet utviklingsprosjekt og digitalisere slik at de endringene som skjer i markedet og i rammevilkårene er håndterbare.

#### **KREDITTRISIKO:**

Risikoen for at våre nettkunder ikke har økonomisk evne til å oppfylle sine forpliktelser anses som fortsatt relativt lav, men det er knyttet større usikkerhet til dette nå enn tidligere. Historisk sett har det vært lite tap på strømfordringer, men også det faktum at staten går inn og støtter husholdningskunder vil dempe risikoen til selskapet.

#### **LIKVIDITETSRISIKO:**

Likviditeten i konsernet vurderes som god til tross for at kraftprisene legger et midlertidig press på konstantstrømmen. Selskapet må forskuttere de sterkt økende kraftprisene (tapskostnader).

## 2.9 Selskapets årsresultat og disponeringer:

Overskuddet for 2021 før skatt ble kr 11 538 000

Overskuddet for 2021 etter skatt ble kr 7 626 000

#### **STYRET FORESLÅR FØLGENDE OVERSKUDDSDISPONERING FOR REGNSKAPSÅRET 2021:**

Overføring annen egenkapital kr 7 626 000.

Total disponering kr 7 626 000.

Gol, den 4. mai 2022

Gudbrand Gulsvik

Styreleder

Torleif T. Dalseide

Nestleder

Marit Rustberggård

Siv Nesfossen

Oddvar Berg

Karsten Ekeren

Siv E. Ringdal

Øystein Velure

Daglig leder





## 3 REGNSKAP

### 3.1 Resultatregnskap – Hallingdal Kraftnett AS

	Note	2021	2020
Overføringsinntekter		194 244	167 271
Andre driftsinntekter		6 946	7 076
<b>Sum driftsinntekter</b>	<b>11</b>	<b>201 190</b>	<b>174 347</b>
Kjøp av kraft		42 884	5 649
Kostnad overliggende nett		25 150	31 473
Endr. i beh. av egentilv. anleggsmidler		-23 588	-21 916
Lønnskostnad	10	62 991	60 015
Avskrivninger	1	29 683	27 266
Andre driftskostnader	12	43 678	35 028
Eiendomsskatt		8 136	6 919
<b>Sum driftskostnader</b>		<b>188 934</b>	<b>144 434</b>
<b>Driftsresultat</b>		<b>12 256</b>	<b>29 913</b>
Renteinntekter		700	488
Andre finansinntekter		0	760
Rentekostnader		1 353	1 168
Andre finanskostnader		65	65
<b>Ordinært resultat før skattekostnad</b>		<b>11 539</b>	<b>29 928</b>
Skattekostnad på ordinært resultat	9	3 913	5 508
<b>Årsresultat</b>		<b>7 626</b>	<b>24 420</b>

## 3.2 Balanse pr. 31.12 – Hallingdal Kraftnett AS

<b>EIENDELER</b>	<b>Note</b>	<b>2021</b>	<b>2020</b>
Tomter, bygninger og annen fast eiendom		9 622	10 042
Nett		410 893	393 132
Driftsløsøre, inventar, verktøy, kontormaskiner o.l.		19 447	19 893
<b>Sum varige driftsmidler</b>	<b>1, 4</b>	<b>439 962</b>	<b>423 067</b>
Investeringer i aksjer og andeler	2	5 958	5 571
Pensjonsmidler	9	1 503	
<b>Sum finansielle anleggsmidler</b>		<b>7 461</b>	<b>5 571</b>
<b>SUM ANLEGGSMIDLER</b>		<b>447 423</b>	<b>428 638</b>
<b>Reservelager</b>	<b>3, 4</b>	<b>7 993</b>	<b>6 081</b>
Kundefordringer	4	55 500	43 508
Andre fordringer		2 798	43
<b>Sum fordringer</b>		<b>58 298</b>	<b>43 551</b>
<b>Bankinnskudd, kontanter o.l.</b>	<b>5</b>	<b>25 893</b>	<b>18 794</b>
<b>SUM OMLØPSMIDLER</b>		<b>92 184</b>	<b>68 426</b>
<b>SUM EIENDELER</b>		<b>539 607</b>	<b>497 064</b>

<b>EGENKAPITAL OG GJELD</b>	<b>Note</b>	<b>2021</b>	<b>2020</b>
Aksjekapital	7	35 325	35 325
<b>Sum innskutt egenkapital</b>		<b>35 325</b>	<b>35 325</b>
Annen egenkapital		288 119	280 493
<b>Sum opptjent egenkapital</b>	<b>6</b>	<b>288 119</b>	<b>280 493</b>
<b>SUM EGENKAPITAL</b>	<b>6</b>	<b>323 444</b>	<b>315 818</b>

<b>EGENKAPITAL OG GJELD</b>			
	<b>Note</b>	<b>2021</b>	<b>2020</b>
Pensjonsforpliktelser	8		1 262
Utsatt skatt	9	11 246	4 918
<b>Sum avsetninger for forpliktelser</b>		<b>11 246</b>	<b>6 180</b>
Gjeld til kredittinstitusjon	4	67 500	57 500
<b>Sum annen langsiktig gjeld</b>		<b>67 500</b>	<b>57 500</b>
Kassekreditt			
Akkumulert merinntekt	11	23 375	19 786
Leverandørgjeld		37 016	29 696
Betalbar skatt	9		4 850
Skyldige offentlige avgifter		28 931	29 497
Kortsiktig gjeld til konsern		1 866	1 866
Annen kortsiktig gjeld		46 229	31 871
<b>Sum kortsiktig gjeld</b>		<b>137 417</b>	<b>117 566</b>
<b>SUM GJELD</b>		<b>216 163</b>	<b>181 246</b>
<b>SUM EGENKAPITAL OG GJELD</b>		<b>539 607</b>	<b>497 063</b>

Gol, den 4. mai 2022



Gudbrand Gulsvik

Styreleder



Torleif T. Dalseide

Nestleder



Oddvar Berg



Marit Rustberggard

Karsten Ekeren



Siv Nesfossen



Siv E. Ringdal



Øystein Velure

Daglig leder

### 3.3 Kontantstrømoppstilling – Hallingdal Kraftnett AS

	2021	2020
<b>Kontantstrømmer fra operasjonelle aktiviteter</b>		
Resultat før skattekostnad	11 539	29 928
Periodens betalte skatt	-4 850	-893
Tap/gevinst ved salg av eiendeler	0	71
Avskrivninger	29 683	27 266
Endring i varelager	-1 912	-902
Endring i kundefordringer	-11 949	-416
Endring i vareleverandørgjeld	10 909	-3 671
Endring i andre tidsavgrensingsposter	-2 765	-137
Poster klassifisert som investerings- eller finansieringsaktiviteter	14 663	-6 184
<b>Netto kontantstrøm fra operasjonelle aktiviteter</b>	<b>45 318</b>	<b>45 062</b>
<b>Kontantstrøm fra investeringsaktiviteter</b>		
Innbetalinger ved salg av varige driftsmidler		1 139
Utbetalinger ved kjøp av varige driftsmidler	-46 578	-66 517
Innbetalinger ved salg av aksjer og andeler i andre foretak		
Utbetalinger ved kjøp av aksjer og andeler i andre foretak	-387	
Utbetalinger ved kjøp av andre investeringer		-8 916
Innbetalinger ved salg av andre investeringer		50
<b>Netto kontantstrøm fra investeringsaktiviteter</b>	<b>-46 965</b>	<b>-74 244</b>
<b>Kontantstrømmer fra finansieringsaktiviteter</b>		
Innbetalinger ved opptak av ny langsiktig gjeld	10 000	22 500
Innbetalinger ved opptak av ny kortsiktig gjeld		3 167
Utbetalinger ved nedbetaling av langsiktig gjeld		
Utbetalinger ved nedbetaling av kortsiktig gjeld	-1 254	
Netto endring i kasskreditt		-10 032
Utbetalinger av utbytte		
<b>Netto kontantstrøm fra finansieringsaktiviteter</b>	<b>8 746</b>	<b>15 635</b>
<b>Effekt av valutakursendringer på kontanter og kontantekvivalenter</b>		
Netto endring i kontanter og kontantekvivalenter	7 099	-13 547
Beholdning av kontanter og kontantekvivalenter ved periodens begynnelse	18 794	32 341
<b>Beholdning av kontanter og kontantekvivalenter ved periodens slutt</b>	<b>25 893</b>	<b>18 794</b>







## NOTEOVERSIKT

Noter til resultat-/balanseregnskapet.....	16
Note 1 - Varige driftsmidler .....	19
Note 2 - Andre langsiktige aksjer og andeler .....	19
Note 3 - Reserverlager .....	19
Note 4 - Fordringer og gjeld .....	20
Note 5 - Bundne bankinnskudd, trekkrettigheter.....	20
Note 6 - Egenkapital.....	20
Note 7 - Aksjekapital og aksjonærinformasjon.....	21
Note 8 - Pensjoner .....	21
Note 9 - Skatt .....	22
Note 10 - Lønnskostnader, antall ansatte, godtgjørelser, lån til ansatte m.m.....	23
Note 11 - Segmentregnskap og akkumulert mer-/mindreinntekt.....	24
Note 12 - Andre driftskostnader .....	25
Note 13 - Transaksjoner og mellomværende med nærstående parter.....	25

## 3.3 Noter til resultat-/balanseregnskapet

Årsregnskapet er satt opp i samsvar med regnskapsloven og god regnskapsskikk.

### BRUK AV ESTIMATER

Utarbeidelse av regnskaper i samsvar med regnskapsloven krever bruk av estimater. Videre krever anvendelse av selskapets regnskapsprinsipper at ledelsen må utøve skjønn. Områder som i stor grad inneholder slike skjønnsmessige vurderinger, høy grad av kompleksitet, eller områder hvor forutsetninger og estimater er vesentlige for årsregnskapet, er beskrevet i notene.

### SALGSINNTEKTER

Overføringsinntekter består av nettleie og innmattingsavgifter. Nett-inntekter defineres som overføringsinntekter, gebyrer og inntekter måling/tilsyn. Sum nettinntekter måles årlig mot inntektsramma mens andre inntekter holdes utenfor.

Inntekter ved salg av varer og tjenester vurderes til virkelig verdi av vederlaget, netto etter fradrag for merverdiavgift, returer, rabatter og andre avslag. Salg av varer resultatføres når en enhet innenfor selskapet har levert sine produkter til kunden og det ikke er uoppfylte forpliktelser som kan påvirke kundens aksept av leveringen. Levering er ikke foretatt før produktene er sendt til avtalt sted og risiko for tap og ukurans er overført til kunden.

Tjenester inntektsføres i takt med utførelsen.

### KLASSIFISERING AV BALANSEPOSTER

Eiendeler bestemt til varig eie eller bruk klassifiseres som anleggsmidler. Eiendeler som er tilknyttet varekretsløpet klassifiseres som omløpsmidler. Fordringer for øvrig klassifiseres som omløpsmidler hvis de skal tilbakebetales innen ett år. For gjeld legges analoge kriterier til grunn. Første års avdrag på langsiktige fordringer og langsiktig gjeld klassifiseres likevel ikke som omløpsmiddel og kortsiktig gjeld.

### ANSKAFFELSESKOST

Anskaffelseskost for eiendeler omfatter kjøpesummen for eiendelen, med fradrag for bonuser, rabatter og lignende, og med tillegg for kjøpsutgifter (frakt, toll, offentlige avgifter som ikke refunderes og eventuelle andre direkte kjøpsutgifter). Ved kjøp i utenlandsk valuta balanseføres eiendelen til kursen på transaksjonstidspunktet, men til terminkursen ved bruk av terminkontrakt.

For varige driftsmidler og immaterielle eiendeler omfatter anskaffelseskost også direkte utgifter for å klargjøre eiendelen for bruk, for eksempel utgifter til testing av eiendelen.

### IMMATERIELLE EIENDELER

Utgifter til egne utviklingsaktiviteter kostnadsføres løpende.

Utgifter til andre immaterielle eiendeler balanseføres i den grad det kan identifiseres en fremtidig økonomisk fordel knyttet til utvikling av en identifiserbar immateriell eiendel og utgiftene kan måles pålitelig. I motsatt fall kostnadsføres slike utgifter løpende. Balanseført utvikling avskrives lineært over økonomisk levetid.

### VARIGE DRIFTSMIDLER

Tomter avskrives ikke. Andre varige driftsmidler balanseføres og avskrives lineært til restverdi over driftsmidlenes forventede utnyttbare levetid. Ved endring i avskrivningsplan fordeles virkningen over gjenværende avskrivningstid («knekkpunktmetoden»). Vedlikehold av driftsmidler kostnadsføres løpende under driftskostnader. Påkostninger og forbedringer tillegges driftsmidlets kostpris og avskrives i takt med driftsmidlet. Skillet mellom vedlikehold og påkostning/forbedring regnes i forhold til driftsmidlets stand på anskaffelsestidspunktet.

Leide (leasede) driftsmidler balanseføres som driftsmidler hvis leiekontrakten anses som finansiell.

### ANDRE LANGSIKTIGE AKSJEINVESTERINGER

Kostmetoden brukes som prinsipp for investeringer i andre aksjer mv. Utdelinger regnskapsføres i utgangspunktet som finansinntekt, når utdelingen er vedtatt. Hvis utdelingene vesentlig overstiger andel av opptjent egenkapital etter kjøpet, føres det overskytende til reduksjon av kostprisen.

### NEDSKRIVNING AV ANLEGGSMIDLER

Ved indikasjon om at balanseført verdi av et anleggsmiddel er høyere enn virkelig verdi, foretas det test for verdifall. Testen foretas for det laveste nivå av anleggsmidler som har selvstendige kontantstrømmer. Hvis balanseført verdi er høyere enn både salgsverdi og gjenvinnbart beløp (nåverdi ved



fortsatt bruk/eie), foretas det nedskrivning til det høyeste av salgsverdi og gjenvinnbart beløp.

Tidligere nedskrivninger, med unntak for nedskrivning av goodwill, reverseres hvis forutsetningene for nedskrivningen ikke lenger er til stede.

### **RESERVELAGER**

Varelageret er i all hovedsak reservelager/beredskapslager og er ikke ment for videresalg. Lageret er vurdert til anskaffelseskost med mindre forhold tilsier at verdi er forringet. Da nedskrivet eiendelen.

### **FORDRINGER**

Kundefordringer føres opp i balansen etter fradrag for avsetning til forventede tap. Avsetning til tap gjøres på grunnlag av individuell vurdering av fordringene og en tilleggsavsetning som skal dekke øvrige påregnelige tap. Vesentlige økonomiske problemer hos kunden, sannsynligheten for at kunden vil gå konkurs eller gjennomgå økonomisk restrukturering, og utsettelse og mangler ved betalinger anses som indikatorer på at kundefordringer må nedskrives.

Andre fordringer, både omløpsfordringer og anleggsfordringer, føres opp til det laveste av pålydende og virkelig verdi. Virkelig verdi er nåverdien av forventede framtidige innbetalinger. Det foretas likevel ikke neddiskontering når effekten av neddiskontering er uvesentlig for regnskapet. Avsetning til tap vurderes på samme måte som for kundefordringer.

### **UTENLANDSK VALUTA**

Fordringer og gjeld i utenlandsk valuta vurderes etter kursen ved regnskapsårets slutt.

### **GJELD**

Gjeld, med unntak for enkelte avsetninger for forpliktelser, balanseføres til nominelt gjeldsbeløp.

### **PENSJONER**

Pensjonsordningen er finansiert gjennom innbetalinger til forsikringsselskap og en ytelsesplan.

### **YTELSESPLANER**

En ytelsesplan er en pensjonsordning som ikke er en innskuddsplan. Typisk er en ytelsesplan en pensjonsordning som definerer en pensjonsutbetaling som en ansatt vil motta ved pensjonering. Pensjonsutbetalingen er normalt avhengig av flere faktorer, som alder, antall år i selskapet og lønn. Den balanseførte forpliktelsen knyttet til ytelsesplaner er nåverdien av de definerte ytelsene på balansedagen

minus virkelig verdi av pensjonsmidlene (innbetalte beløp til forsikringsselskap), justert for ikke resultatførte estimatavvik og ikke resultatførte kostnader knyttet til tidligere perioders pensjonsopptjening. Pensjonsforpliktelsen beregnes årlig av en uavhengig aktuar ved bruk av en lineær opptjeningsmetode.

Planendringer amortiseres over forventet gjenværende opptjeningstid. Det samme gjelder estimatavvik som skyldes ny informasjon eller endringer i de aktuarmessige forutsetningene, i den grad de overstiger 10% av den største av pensjonsforpliktelsene og pensjonsmidlene (korridor).

### **SKATT**

Skattekostnaden i resultatregnskapet omfatter både periodens betalbare skatt og endring i utsatt skatt. Utsatt skatt beregnes på grunnlag av de midlertidige forskjeller som eksisterer mellom regnskapsmessige og skattemessige verdier, samt eventuelt skattemessig underskudd til fremføring ved utgangen av regnskapsåret. Skatteøkende og skattereduserende midlertidige forskjeller som reverserer eller kan reversere i samme periode er utlignet. Oppføring av utsatt skattefordel på netto skattereduserende forskjeller som ikke er utlignet og underskudd til fremføring, begrunnes med antatt fremtidig inntjening. Utsatt skatt og skattefordel som kan balanseføres oppføres netto i balansen.

### **KONTANTSTRØMOPPSTILLING**

Kontantstrømoppstillingen utarbeides etter den indirekte metoden. Kontanter og kontantekvivalenter omfatter kontanter, bankinnskudd, trekk på kassekreditt og andre kortsiktige likvide plasseringer som umiddelbart og med uvesentlig kursrisiko kan konverteres til kjente kontantbeløp og med gjenværende løpetid mindre enn tre måneder fra anskaffelsesdato.



Hallingdal  
kraftnett



## NOTE 1 – VARIGE DRIFTSMIDLER

	Bygninger og tomter	Hovedfordeling	Høyspent	Lavspent	Måling	Inventar	
Anskaffelseskost 01.01.	18 334	153 181	435 351	165 799	95 558	80 367	948 590
Tilgang		10 519	19 231	7 971	3 656	5 201	46 578
Avgang						551	551
Anskaffelseskost 31.12.	18 334	163 700	454 582	173 770	99 214	85 017	994 617
Akkumulerte avskrivninger 31.12.	8 511	79 230	279 070	87 749	34 362	65 733	554 655
<b>Balanseført verdi 31.12.</b>	<b>9 823</b>	<b>84 470</b>	<b>175 512</b>	<b>86 021</b>	<b>64 852</b>	<b>19 284</b>	<b>439 962</b>
Årets avskrivninger	409	3 189	10 125	3 845	6 453	5 662	29 683
Forventet økonomisk levetid	20-50 år	15-35 år	15-35 år	15-35 år	4 -15 år	3-10 år	
Avskrivningsplan	Lineær	Lineær	Lineær	Lineær	Lineær	Lineær	

## NOTE 2 – ANDRE LANGSIKTIGE AKSJER OG ANDELER

Ikke børsnoterte investeringer:	Eierandel	Balanseført verdi
Nettalliansen AS	2,2 %	22
Ren AS	3,0 %	305
<b>Balanseført verdi 31.12.</b>		<b>327</b>
Andre investeringer:		
Egenkapitalinnskudd KLP		5 631
<b>Balanseført verdi 31.12.</b>		<b>5 631</b>
<b>Totalt balanseført verdi 31.12.</b>		<b>5 958</b>

## NOTE 3 – RESERVELAGER

KONSERN OG MORSELSKAP	2021	2020
Reservelager vurdert til anskaffelseskost	7 993	6 081
<b>Sum</b>	<b>7 993</b>	<b>6 081</b>

## NOTE 4 – FORDRINGER OG GJELD

<b>Kundefordringer</b>	<b>2021</b>	<b>2020</b>
Kundefordringer til pålydende	56 600	44 608
Avsetning til tap på kundefordringer	-1 100	-1 100
<b>Kundefordringer i balansen</b>	<b>55 500</b>	<b>43 508</b>
<b>Langsiktig gjeld med forfall senere enn 5 år</b>		
Gjeld til selskap i samme konsern	67 500	57 500
<b>Sum</b>	<b>67 500</b>	<b>57 500</b>
Lånet kan forlenges med et år av gangen.		
<b>Gjeld sikret ved pant</b>		
	<b>67 500</b>	<b>57 500</b>
<b>Balanseført verdi av pantsatte eiendeler</b>		
Det er stilt pant i driftsmidler, reservelager og kundefordringer for	503 558	472 655
<b>Sum</b>	<b>503 558</b>	<b>472 655</b>

Lånet er tatt opp av Vidju Holding AS og det er stilt sikkerhet ved å pantsatte eiendelene våre.

## NOTE 5 – BUNDNE BANKINNSKUDD, TREKKRETTIGHETER

	<b>2021</b>	<b>2020</b>
Skattetrekkmidler	3 500	3 500

## NOTE 6 – EGENKAPITAL

<b>Årets endring i egenkapital</b>	<b>Aksjekapital</b>	<b>Annen egenkapital</b>	<b>Sum</b>
<b>Egenkapital 01.01.</b>	<b>35 325</b>	<b>280 493</b>	<b>315 818</b>
Årets resultat		7 626	7 626
Utbytte			
<b>Egenkapital 31.12.</b>	<b>35 324</b>	<b>288 120</b>	<b>323 444</b>

## NOTE 7 – AKSJEKAPITAL OG AKSJONÆRINFORMASJON

Aksjekapitalen på kr 35.325.500 og består av 10 000 aksjer á kr. 3.532,55.

Aksjonærene 31.12	Antall	Eierandel
Vidju Holding AS	10 000	100 %

## NOTE 8 – PENSJONER

Selskapet hadde frem til 1. mai en kollektiv pensjonsordning etter Lov om foretakspensjon. Forpliktelsene knyttet til den kollektive ordningen er dekket gjennom et forsikringsselskap. Fra 1. mai ble denne ordningen lukket og 43 ansatte valgte å stå i ordningen videre. 25 ansatte valgte innskuddsbasert pensjon.

Selskapet har også en avtalefestet førtidspensjonsordning (AFP) hvor de ansatte inngår.

Satsene for den innskuddsbaserte pensjonsordningen er 7% fra 0 til 7,1G, og 25,1% fra 7,1G opp til maksimalt 12G.

Personer i ordningene	Aktive	Pensjonister
Ytelsesordning	43	71

Resultatregnskap	2021	2020
Nåverdi av årets pensjonsopptjening	6 444	7 187
Rentekostnad av pensjonsforpliktelsen	4 020	4 774
Avkastning på pensjonsmidler	-5 850	-6 590
Lønnstrekk fra ansatte	-672	-873
Administrasjonskostnader	-89	381
Resultatførte planavvik/estimatendringer	2 937	1 289
Arbeidsgiveravgift	499	563
<b>Netto pensjonskostnad ytelsesordning</b>	<b>7 289</b>	<b>6 731</b>

Balansen	2021	2020
	Sikret	Sikret
Opptjente pensjonsforpliktelser 31.12.	247 018	234 110
<b>Beregnet brutto pensjonsforpliktelse 31.12.</b>	<b>247 018</b>	<b>234 110</b>
Pensjonsmidler (til markedsverdi) 31.12.	210 887	187 901
Ikke resultatførte estimatavvik/planendringer	-37 490	-45 068
Arbeidsgiveravgift	-144	121
<b>Netto pensjonsforpliktelse /-midler</b>	<b>-1 503</b>	<b>1 262</b>

Økonomiske forutsetninger	2021	2020
Diskonteringsrente	1,90 %	1,70 %
Forventet lønnsregulering	2,75 %	2,25 %
Forventet pensjonsregulering	2,50 %	1,24 %
Forventet G-regulering	1,73 %	2,00 %
Forventet avkastning på pensjonsmidler	3,70 %	3,10 %

## NOTE 9 – SKATT

Beregning av utsatt skatt/utsatt skattefordel	2021	2020
<b>Midlertidige forskjeller</b>		
Varige driftsmidler	77 596	63 641
Kundefordringer	-1100	-1100
G/T-konto	-1690	-2112
Pensjonsforpliktelse	1 503	-1 262
Andre avsetninger		
Akk. mer-/mindreinntekt	-23 375	-19 786
Netto midlertidige forskjeller	52 934	39 381
Underskudd til fremføring	-1816	
<b>Grunnlag for utsatt skatt</b>	<b>51 118</b>	<b>39 381</b>
Utsatt skatt	11 246	4 918
Herav ikke balanseført utsatt skattefordel		
<b>Netto utsatt skatt i balansen</b>	<b>11 246</b>	<b>4 918</b>
<b>Grunnlag for skattekostnad, endring i utsatt skatt og betalbar skatt</b>	<b>2021</b>	<b>2020</b>
<b>Grunnlag for betalbar skatt</b>		
Resultat før skattekostnad	11 539	29 928
Permanente forskjeller	199	-463
Grunnlag for skattekostnad på årets resultat	11 738	29 465
Endring i midlertidige forskjeller	-13 553	-7 423
<b>Gr.lag for bet.bar skatt i res.regnskapet</b>	<b>-1 815</b>	<b>22 042</b>
Anvendelse av fremførbart underskudd		
<b>Skattepliktig inntekt (grunnlag for betalbar skatt i balansen)</b>	<b>-1 815</b>	<b>22 042</b>
<b>Fordeling av skattekostnaden</b>		
Betalbar skatt		4 849
For mye, for lite avsatt i fjor	-	
Sum betalbar skatt	-	4 849
Endring i utsatt skatt/skattefordel	3 913	658
<b>Skattekostnad</b>	<b>3 913</b>	<b>5 507</b>
<b>Avstemming av årets skattekostnad</b>		
Regnskapsmessig resultat før skattekostnad	11 539	29 928
Beregnet skatt	2 539	6 584
Skattekostnad i resultatregnskapet	3 913	5 508
Differanse	1 374	-1 076
Differansen består av følgende:		
Skatt av permanente forskjeller	44	-102
Andre forskjeller, fisjon	1 330	-974
Sum forklart differanse	1374	-1076
<b>Betalbar skatt i balansen</b>		
Betalbar skatt i skattekostnaden		4 850
Skattevirkning av konsernbidrag		
<b>Betalbar skatt i balansen</b>		<b>4 850</b>

## NOTE 10 – LØNSKOSTNADER, ANTALL ANSATTE, GODTGJØRELSE, LÅN TIL ANSATTE MM.

	2021	2020
Lønninger	48 511	48 196
Arbeidsgiveravgift	6 186	5 309
Pensjonskostnader	6 885	5 715
Andre ytelser	1 409	795
<b>Sum</b>	<b>62 991</b>	<b>60 015</b>

Sysselsatte årsverk i regnskapsåret har vært

	68	70
--	----	----

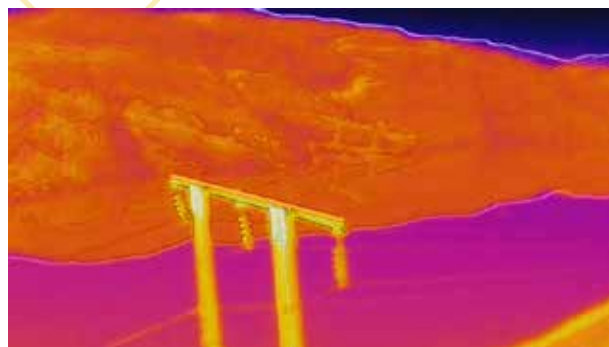
Ytelser til ledende personer	Daglig leder	Styret
Lønn	1 143	411
Pensjonsutgifter	174	
Annen godtgjørelse	42	

Verken styreleder eller daglig leder har noen bonusavtaler, og de har heller ingen avtaler om godtgjørelse ved opphør av arbeidsforholdet/vervet.

Det er ikke gitt lån/sikkerhetsstillelse til daglig leder, styrets leder eller andre nærstående parter.

Det er tegnet styreansvarsforsikring for styrets medlemmer og daglig leder, for mulig ansvar overfor foretaket og tredjeperson med inntil 35 mill. kroner.

Kostnadsført godtgjørelse til revisor	2021	2020
Lovpålagt revisjon (inkl. teknisk bistand med årsregnskap)	190	94
Andre attestasjonstjenester	27	85
Skatterådgivning (inkl. teknisk bistand med skattemelding)		4
Annen bistand	63	14
<b>Sum</b>	<b>280</b>	<b>197</b>



## NOTE 11 – SEGMENTREGNSKAP OG AKKUMULERT MER-/MINDREINNTEKT

Selskapet har totalt inntektsført merinntekt inkl. renter på 23.375 fram t.o.m. 31.12.2021. Denne merinntekten skal tilbakebetales over nettleien de nærmeste årene. Pr 31.12.2020 hadde selskapet en merinntekt på 19.786.

<b>SEGMENTREGNSKAP</b>						
<b>(Alle tall i 1000)</b>	<b>Reg.nett</b>	<b>Dist.nett</b>	<b>Kr.oms.</b>	<b>Øvrig</b>	<b>Eliminering</b>	<b>Totalt</b>
<b>INNTEKTER:</b>						
Nettleie	-37 138	-178 503	-15 273	-	31 673	-199 241
Mer/Mindreinntekt	4 342	-991	-	-	72	3 423
Andre nettinntekter	-	-61	-	-	-	-61
Sum nettinntekter	-32 796	-179 555	-15 273	-	31 745	-195 879
Andre driftsinntekter	-	-60	-	-5 251	-	-5 311
Sum inntekter	-32 796	-179 615	-15 273	-5 251	31 745	-201 190
<b>KOSTNADER:</b>						
KON	20 944	34 206	-	-	-30 000	25 150
Lønn og personal	1 555	36 009	-	1 839	-	39 403
Andre driftskostnader	5 371	36 529	-	1 821	-192	43 529
Tap i nettet	3 617	25 666	-	-	-	29 283
Avskrivninger	4 407	25 196	-	80	-	29 683
Eiendomsskatt	1 346	6 790	-	-	-	8 136
Kjøp av kraft lev.plikt	-	-	13 600	-	-	13 600
Tap på fordringer	-	150	-	-	-	150
<b>Sum kostnader:</b>	<b>37 240</b>	<b>164 546</b>	<b>13 600</b>	<b>3 740</b>	<b>-30 192</b>	<b>188 934</b>
<b>RESULTAT nettnivåer :</b>	<b>4 444</b>	<b>-15 069</b>	<b>-1 673</b>	<b>-1 511</b>	<b>1 553</b>	<b>-12 256</b>
<b>Saldo mer-/ mindreinntekt</b>						
	<b>Reg.nett</b>	<b>Distr.nett</b>	<b>Totalt</b>			
Inntektsramme 2021	10 000	141 314	151 314			
Tillat inntekt	32 796	179 555	212 351			
Sum faktisk inntekt	37 138	178 564	215 702			
Mer/mindreinntekt	-4 342	991	-3 351			
Renter mer/mindreinntekt	45	-211	-166			
Inngående saldo mer-/mindreinntekt	8 075	-27 933	-19 858			
Mer/Mindreinntekt 2021	-4 342	991	-3 351			
Renter av mer/mindreinntekt 2021	45	-211	-166			
<b>Utgående saldo mer/mindreinntekt</b>	<b>3 778</b>	<b>-27 153</b>	<b>-23 375</b>			
<b>Balanse- avkastningsgrunnlag</b>						
	<b>Reg.nett</b>	<b>Dist.nett</b>	<b>Totalt</b>			
Sum driftsmidler etter fordeling pr 01.01.	82 779	333 320	416 099			
Sum driftsmidler etter fordeling pr 31.12.	81 932	341 500	423 432			
Gjennomsnittlig driftsmidler	82 356	337 410	419 883			
1% påslag for nettkapital	824	3 374	4 198			
Avkastningsgrunnlag	83 179	340 784	423 963			
<b>Avkastning</b>	<b>-5,32</b>	<b>4,37</b>	<b>2,86</b>			



## NOTE 12 – ANDRE DRIFTSKOSTNADER

<b>(Alle tall i 1000)</b>		<b>2021</b>	<b>2020</b>
63	Eiendomskostnader	3 460	2 898
64	Leiekostnader, leasing	149	158
65	Verktøy/materiell/utstyr	5 862	5 775
66	Arbeid ved fremmede	21 103	15 032
67	Div.fremmede tjenester	3 837	2 920
68	Kontorutgifter	277	439
69	Tele-og postkostnader	2 384	1 338
70	Kost. egne tr.midler exl. avs.	3 297	3 301
71	Reisekostnader	74	153
73	Sponsing, Fagkontigent og markedsføring	1 069	1 103
74	Kontingenter/enøk	516	509
75	Forsikringer, bygg, eiendom	353	390
76	Tilsynsavgift/Erstatninger	1 147	178
789	Tap på fordringer	150	834
<b>Sum andre driftskostnader</b>		<b>43 678</b>	<b>35 028</b>

## NOTE 13 – TRANSAKSJONER OG MELLOMVÆRENDE MED NÆRSTÅENDE PARTER

Selskapet har følgende mellomværende pr 31.12.2021 (alle tall i 1000 kr)

	<b>Kundefordringer</b>	<b>Andre fordringer</b>
	<b>2021</b>	<b>2021</b>
Vidju Holding	33	
Snøgg Fiber	5742	
Bruse AS	210	
<b>Sum</b>	<b>5 984</b>	

	<b>Annen kortsiktig gjeld</b>	<b>Leverandørgjeld</b>
	<b>2021</b>	<b>2021</b>
Vidju Holding	861	
Snøgg Fiber AS	4554	
Bruse	169	
<b>Sum</b>	<b>5 584</b>	

Selskapet har følgende transaksjoner med nærstående parter:

<b>a) Salg av varer og tjenester</b>	<b>2021</b>
Salg av tjenester:	
Bruse AS	604
Snøgg Fiber AS	977
Halling Konsult AS	10
Vidju Holding AS	231
Anleggsbidrag	
Snøgg Fiber AS	2 071
Kjøp av tjenester:	
Bruse AS	331
Snøgg Fiber AS	769
Vidju Holding AS	2 841
Anleggskostnad	
Bruse AS	254
Hallingkonsult AS	4
Snøgg Fiber AS	3 506

Til generalforsamlingen i Hallingdal Kraftnett AS

## Uavhengig revisors beretning

### Konklusjon

Vi har revidert Hallingdal Kraftnett AS' årsregnskap som består av balanse per 31. desember 2021, resultatregnskap og kontantstrømpoppstilling for regnskapsåret avsluttet per denne datoen og noter til årsregnskapet, herunder et sammendrag av viktige regnskapsprinsipper.

Etter vår mening

- oppfyller årsregnskapet gjeldende lovkrav, og
- gir årsregnskapet et rettviseende bilde av selskapets finansielle stilling per 31. desember 2021, og av dets resultater og kontantstrømmer for regnskapsåret avsluttet per denne datoen i samsvar med regnskapslovens regler og god regnskapskikk i Norge.

### Grunnlag for konklusjonen

Vi har gjennomført revisjonen i samsvar med de internasjonale revisjonsstandardene International Standards on Auditing (ISA-ene). Våre oppgaver og plikter i henhold til disse standardene er beskrevet nedenfor under *Revisors oppgaver og plikter ved revisjonen av årsregnskapet*. Vi er uavhengige av selskapet slik det kreves i lov, forskrift og International Code of Ethics for Professional Accountants (inkludert internasjonale uavhengighetsstandarder) utstedt av the International Ethics Standards Board for Accountants (IESBA-reglene), og vi har overholdt våre øvrige etiske forpliktelser i samsvar med disse kravene. Innhentet revisjonsbevis er etter vår vurdering tilstrekkelig og hensiktsmessig som grunnlag for vår konklusjon.

### Øvrig informasjon

Styret og daglig leder (ledelsen) er ansvarlige for informasjonen i årsberetningen og annen øvrig informasjon som er publisert sammen med årsregnskapet. Øvrig informasjon omfatter informasjon i årsrapporten bortsett fra årsregnskapet og den tilhørende revisjonsberetningen. Vår konklusjon om årsregnskapet ovenfor dekker verken informasjonen i årsberetningen eller annen øvrig informasjon.

I forbindelse med revisjonen av årsregnskapet er det vår oppgave å lese årsberetningen og annen øvrig informasjon. Formålet er å vurdere hvorvidt det foreligger vesentlig inkonsistens mellom årsberetningen, annen øvrig informasjon og årsregnskapet og den kunnskap vi har opparbeidet oss under revisjonen av årsregnskapet, eller hvorvidt informasjon i årsberetningen og annen øvrig informasjon ellers fremstår som vesentlig feil. Vi har plikt til å rapportere dersom årsberetningen eller annen øvrig informasjon fremstår som vesentlig feil. Vi har ingenting å rapportere i så henseende.

Basert på kunnskapen vi har opparbeidet oss i revisjonen, mener vi at årsberetningen

- er konsistent med årsregnskapet og
- inneholder de opplysninger som skal gis i henhold til gjeldende lovkrav.

PricewaterhouseCoopers AS, Strømsø Torg 9, Postboks 2078 Strømsø, NO-3003 Drammen  
T: 02316, org. no.: 987 009 713 MVA, [www.pwc.no](http://www.pwc.no)  
Statsautoriserte revisorer, medlemmer av Den norske Revisorforening og autorisert regnskapsførerselskap



---

### *Ledelsens ansvar for årsregnskapet*

Ledelsen er ansvarlig for å utarbeide årsregnskapet og for at det gir et rettviseende bilde i samsvar med regnskapslovens regler og god regnskapsskikk i Norge. Ledelsen er også ansvarlig for slik internkontroll som den finner nødvendig for å kunne utarbeide et årsregnskap som ikke inneholder vesentlig feilinformasjon, verken som følge av misligheter eller utilsiktede feil.

Ved utarbeidelsen av årsregnskapet må ledelsen ta standpunkt til selskapets evne til fortsatt drift og opplyse om forhold av betydning for fortsatt drift. Forutsetningen om fortsatt drift skal legges til grunn for årsregnskapet så lenge det ikke er sannsynlig at virksomheten vil bli avvirket.

---

### *Revisors oppgaver og plikter ved revisjonen av årsregnskapet*

Vårt mål er å oppnå betryggende sikkerhet for at årsregnskapet som helhet ikke inneholder vesentlig feilinformasjon, verken som følge av misligheter eller utilsiktede feil, og å avgi en revisjonsberetning som inneholder vår konklusjon. Betryggende sikkerhet er en høy grad av sikkerhet, men ingen garanti for at en revisjon utført i samsvar med ISA-ene, alltid vil avdekke vesentlig feilinformasjon som eksisterer. Feilinformasjon kan oppstå som følge av misligheter eller utilsiktede feil. Feilinformasjon blir vurdert som vesentlig dersom den enkeltvis eller samlet med rimelighet kan forventes å påvirke økonomiske beslutninger som brukerne foretar basert på årsregnskapet.

For videre beskrivelse av revisors oppgaver og plikter vises det til:  
<https://revisorforeningen.no/revisjonsberetninger>

Drammen, 5. mai 2022  
**PricewaterhouseCoopers AS**

Stein Erik Rotegård  
Statsautorisert revisor  
(elektronisk signert)

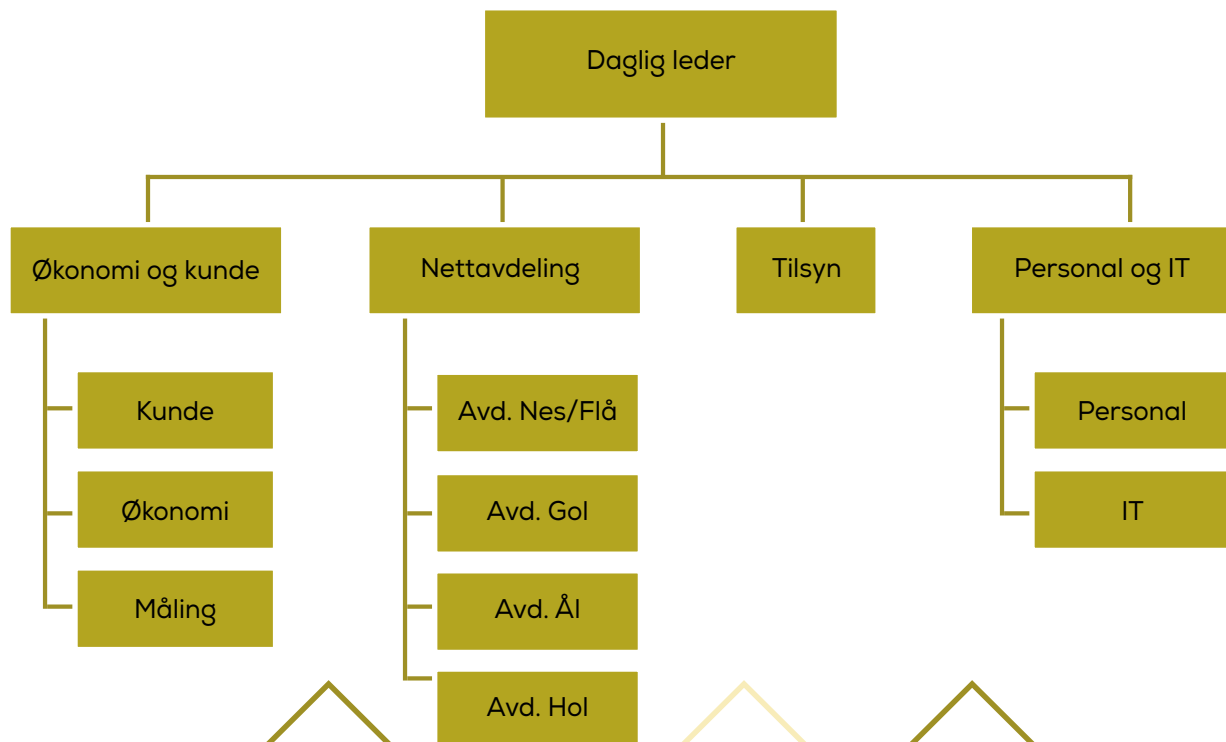




## 4 ORGANISASJON

### 4.1 Organisasjonsplan, eierforhold

Hallingdal Kraftnett AS er bygd opp etter følgende organisasjonsplan pr. 31.12.21:



Virksomheten er lokalisert på følgende steder: Geilo, Ål, Torpomoen, Gol og Nesbyen (dekker også Flå).

Nettsjefen er ansvarlig for de lokale nettavdelingene Hol, Ål, Gol og Nes/Flå. Hver av disse avdelingene består av energimontører, overmontør, avdelingsleder, renholder, måling samt lærlinger. Avdelingen på Nes dekker både Nesbyen og Flå. Avdeling Gol har en utvidet stab med ingeniører og teknisk personell.

Tilsynsavdelingen har tilholdssted på Torpomoen.

### **GENERALFORSAMLING**

Generalforsamlingen er styret i Vidju Holding AS.



## 4.2 Styre og ledelse

Styret skal bestå av ett medlem med personlig vararepresentant fra hver av kommunene Hol, Ål, Gol, Nesbyen og Flå pluss to ansatte representanter. Hemsedal kommune er representert med observatør uten stemmerett.

Styret for selskapet er sammensatt av følgende representanter valgt av generalforsamlingen etter nominasjon fra eierkommunene:

Hol kommune:	<b>Siv Nesfossen</b> (styremedlem)
	<b>Hans Ola Larsgard</b> (varamedlem)
Ål kommune:	<b>Torleif T. Dalseide</b> (Nestleder)
	<b>Björg Torsteinsrud</b> (varamedlem)
Gol kommune:	<b>Marit Rustberggard</b> (styremedlem)
	<b>Christian Ihlen Brunborg</b> (varamedlem)
Nesbyen kommune:	<b>Gudbrand Gulsvik</b> (styreleder)
	<b>Adnan Helja</b> (varamedlem)
Flå kommune:	<b>Karsten Ekeren</b> (styremedlem)
	<b>Turid Pettersbakken Østdahl</b> (varamedlem)

De ansatte er representert med 2 medlemmer med hver sin vararepresentant:

	<b>Oddvar Berg</b> (styremedlem)
	<b>Siv E. Ringdal</b> (styremedlem)
	<b>Tom Erik Løvsletten</b> (varamedlem)
	<b>Arne Inge Øyum</b> (varamedlem)



## 4.3 Overordnede mål for Hallingdal Kraftnett AS

### **ØKONOMI/PRISER**

Følgende mål gjelder for selskapet i et normalår:

Etablere og gjennomføre gode budsjetteringsrutiner og sørge for underlag for budsjettansvarlige med tilstrekkelig tallmateriale som grunnlag. Dette skal bidra til at budsjettavviket på inntekts- og kostnadssida hver for seg er < 3 %.

Hallingdal Kraftnett AS tilstreber å holde en jevn utvikling i overføringsprisene. Utviklingen på selskapets overførings tjenester skal tilpasses NVE's reguleringsregime og rammer. Hallingdal Kraftnett AS sammenlikner seg med andre nettselskaper hvert år. Vi har et strategisk mål om å være blant de mest effektive selskapene i Norge. Dette betyr at vi skal ha en effektivitet målt av NVE på minst 104%. Det er stor bevegelse i bransjen med fusjoner og effektiviseringstiltak. Antall nettselskaper er i løpet av noen år blitt redusert fra ca 150 til i underkant av 100. Dette betyr at om vi skal nå målet på effektivitet, må vi gjøre det bedre enn bransjen for å opprettholde vår effektivitet. Med god effektivitet kan vi ha gunstige priser og få en rimelig god avkastning. Dette blir målt og regulert av NVE som er tilsynsmyndigheten vår.

Resultat før skatt skal være > 10 millioner kroner.

Arbeidskapitalen bør til enhver tid være større enn 20 % av omsetningen.

Det er dessuten satt konkrete mål for en del nøkkeltall i tilknytning til selskapets virksomhet og økonomi. Disse følges opp årlig og sammenlignes om mulig med andre distribusjonsverk.

### **LEDELSESFILOSOFI/ETIKK**

Hallingdal Kraftnett AS vil til enhver tid sørge for at alle ansatte oppmuntres til og gis mulighet til å styrke sin kompetanse for å mestre nye og utfordrende arbeidsoppgaver.

Hallingdal Kraftnett AS skal legge vekt på å tilby en trygg arbeidsplass med vekt på et godt og sikkert arbeidsmiljø. Personalomsetningen bør ikke overstige 3 % årlig.

Alle ansatte skal ha tilbud om en årlig gjensidig forpliktende samtale med nærmeste overordnede; medarbeidersamtale.



Det skal til enhver tid foreligge bemanningsplan for selskapet med bemanningsmålsetting i tilknytning til langtidsplanen.

Arbeidet med etikk og samfunnsansvar er en viktig pilar i selskapets daglige arbeid, både i møte med eksterne aktører og internt. Som hjelp til dette er det etablert et sett med etiske retningslinjer som er et minimum av hva som forventes av selskapets ansatte.

#### **HMS (HELSE, MILJØ OG SIKKERHET)**

Bedriften skal til enhver tid ha et velfungerende HMS-system. Det skal løpende gjennomføres nødvendig opplæring slik at alle ansatte kan ta ansvar for å ivareta miljøet både innen eget område og totalt sett innen bedriften.

Systemet skal ha et opplegg for registrering av avvik og forbedringsforslag som kan gi grunnlag for revidering av generelle prosesser og/eller arbeidsmetoder i selskapet.

Sykefraværet bør ikke overstige 4 % totalt.

Hallingdal Kraftnett AS har en nullvisjon når det gjelder arbeidsrelaterte skader og ulykker. En viktig del av virkemidlene for å oppnå dette er å legge til rette for et trygt, godt og sikkert arbeidsmiljø.

#### **TILGJENGELIGHET/DRIFT**

Veid tilgjengelighet i nettet skal være bedre enn 99,97 %, målt over en periode på ett år.

#### **KRAFTSYSTEMPLANLEGGING**

Det skal til enhver tid foreligge et oppdatert planverk for selskapet. Ut fra dette skal det utarbeides langtidsplaner og budsjetter samt detaljerte investeringsbudsjett for hvert enkelt år som bidrar til at måltallet for tilgjengelighet kan nås.

Det skal gjennomføres lønnsomme investeringer med tanke på å redusere tap i nettet.

Tapet i hele nettet i konsesjonsområdet målt over ett år skal følges opp med den hensikt å redusere tapet så mye som mulig sett i lys av kostnadene med dette. Vi skal følge opp tapsprosenten og tappt kraftmengde pr. år.

#### **ØVRIGE TJENESTER**

All kommersiell aktivitet er fisjonert ut til søster og morselskap. De eneste tjenestene som selges fra nettselskapet er overskuddskapasitet relatert til byggekasser, gatelys samt enkelte administrative tjenester.

Ingen kostnader relatert til øvrig virksomhet inngår i grunnlaget for tariffene våre..

## **4.4 Vernetjeneste, HMS og AMU**

Hallingdal Kraftnett AS skal være en trygg og god bedrift å jobbe i. Derfor vektlegger vi å jobbe med arbeidsmiljøet. Styrke de gode egenskapene og forbedre oss der det er behov for det. AMU er et viktig organ for å jobbe med blant annet dette.

Arbeidsmiljøutvalget (AMU) har 6 medlemmer, tre er valgt av og blant de ansatte, mens 3 er utpekt av arbeidsgiver. Det er ett AMU medlem fra hver avdeling, hvor Nes/Flå fungerer som en enhet. Torpomoen (DLE) er underlagt Gol. Ett av verneombudene er hovedverneombud.

Bedriftshelsetjenesten er ivaretatt ved at bedriften står som medlem av Hallingdal og Valdres Bedriftshelsetjeneste (HAVA BHT).

Alle arbeidstakere har tilbud om bl.a. arbeidshelsekontakter hvert tredje år.

Vi bruker i dag et databasert HMS-system som de ansatte kan bruke som oppslagsverk. HMS-håndboken er under kontinuerlig oppdatering for å tilpasses nye krav.

Vi har vernerunde på alle avdelinger hvert år. Selskapet legger vekt på rapportering av avvik for å kontinuerlig dele erfaringer og forbedringer.

Medarbeidersamtaler blir holdt en gang pr. år. Formen på disse samtalerne er også under kontinuerlig vurdering.

I AMU møtene tas det opp faste orienteringssaker som registrerte avviks- og forbedringssaker og løpende sykemeldingsutvikling. Avviks- og forbedringssystemet fungerer tilfredsstillende og alle ansatte er kjent med bruken og plikten til å melde avvik.

## 4.5 Personale

Ved utgangen av år 2021 hadde Hallingdal Kraftnett AS 69 ansatte, hvorav 8 lærlinger på kontrakt. Totale årsverk utført i bedriften var 68,62.

Personalomsetningen var på 1,4 %.

Personalomsetningen var på 2,7 %.

## 4.6 Kompetanseutvikling

Hallingdal Kraftnett AS er aktive i Nettalliansen AS. Nettalliansen arrangerer flere møteplasser med faglige tema og vi gjennomfører en rekke felles prosjekter. Dette bidrar positivt til både nettverksbygging og kompetanseheving samtidig som det er viktig i forhold til pågående prosjekter og aktiviteter (som for eksempel AMS prosjektet og mange viktige IT relaterte prosjekt av relativt stor kompleksitet).

Det er også satt i gang flere forsknings- og utviklingsprosjekter som er ment å bidra betydelig til kompetanseheving samt at det har potensiale til å effektivisere hverdagen vår og redusere sårbarheten vår.

Vi har i tillegg flere obligatoriske kurs hvert år for vårt personell. Dette er en rekke HMS-kurs og forskriftskurs. Samtlige ansatte skal delta på årlige kurs i førstehjelp og også jevnlige kurs i enkel brannberedskap. Ellers er det stadige oppdateringer og videreutviklinger av de datasystemene vi bruker innenfor alle fagområder i tillegg til nye systemer som tas ibruk, ny teknologi og nye regelverk.

## 4.7 ENØK

Våre nettkunder har i 2021 bidratt med et beløp på kr 5,690 millioner kroner til ENOVA.

Dette gjelder alle kunder med unntak av den ene regionalnettkunden, Bane Energi.

I 2021 var ENOVA-avgiften 1,0 øre/kWh for privatkunder og kr 800 for næringskunder





# 5 FORDELINGSNETT

## 5.1 Nettvirksomhet

### 5.1.1 DRIFT OG VEDLIKEHOLD

Hallingdal Kraftnett AS har driftsansvaret for:

- 8 sekundærstasjoner (transformatorstasjoner) med transformering fra 66 til 22 kV. Samlet kapasitet er på 313 MVA
- 113 km 66 kV luftlinjer (herav 64 km innleid av IS Ustekveikja og Glitre Energi Nett AS)
- 557 km 22 kV luftlinje (som i fjor)
- 698 km 22 kV jordkabel (+5,3 % ift. i fjor)
- 821 km lavspent luftlinje (-2,0 % ift. i fjor)
- 2.162 km lavspent jordkabel (+12,2 % ift. i fjor)
- 1.868 nettstasjoner med en samlet kapasitet på 559 MVA (+4,5 % ift. i fjor)

I desember 2020 fullførte man, og satte i drift ny transformatorstasjon på Sjong (Nes transformatorstasjon T4) Ved etableringen av dette prosjektet har man fått et nytt viktig forsyningspunkt som kommer hele Nesbyen Kommune til gode. Stasjonen er bestykket med en 30 MVA transformator (66/22 kV) der det er lagt til rette med kapasitet for overføring til Nesbyen sentrum, Nesbyen Øst og Rukkedalen. I tillegg kan man forsyne strekningen mot Gol sør og deler av Gol. For å få den ønskede nytten av stasjonen var man avhengig av å etablere en direkte forbindelse mellom Sjong og Rukkedalen. Denne ble fullført i februar 2022. Forsterkning av tilførsel i begge ender vil fortsette i 2022 og 2023 for å oppnå maksimal utnyttelse og full redundans.

Også i 2021 har det vært brukt betydelige ressurser på de driftsmessige oppgavene som har bestått i kvalitetshevende rehabiliterings- og vedlikeholdsarbeider

i 22 kV-nettet. Videre har det blitt brukt ressurser på vedlikehold av ryddegater i luftledningstraseene. Dette er noe vi jobber kontinuerlig med og er viktig for forsyningssikkerheten. Statistikken viser at ca. 25 % av feil og avbrudd de siste årene skyldes vegetasjon. Denne størrelsen økte betydelig dette året etter stormen 19. november (omtalt nedenfor)

I 66 kV-nettet er det foretatt normalt vedlikehold bl.a. i form av befaringer og bryterrevisjoner.

Vedlikeholdsarbeidet i 66 kV-nettet har videre bestått i befaringer, råtekontroll, toppkontroll, skogrydding, kontroll og revisjon av brytere og transformatorer samt utbedring av mangler.

Om lag halvparten av 66 kV-linjene til Hallingdal kraftnett har tremaster og tretraverser. Det blir arbeidet med planer for utskifting av tretraversene til aluminium eller stål. Dette arbeidet er påbegynt på strekningen Gol tr.st. – Ål tr.st. Dette arbeidet vil fortsette de kommende årene.

Ikke-levert energi for året var 217 MWh mot 123 MWh året før. 60 MWh av den ikke-leverte energien skriver seg fra planlagte utkoblinger.

Tilgjengeligheten iberegnet planlagte utkoblinger er beregnet til 99,964 % noe som er litt lavere enn målsettingen. Det relativt lave tallet skyldes bl.a. hendelsen 19. november (se nedenfor).

Tilgjengelighet kun hensyntatt feil i HKN sitt nett er 99,974 %.

#### «BLACK FRIDAY»

Den 19. november 2021 fikk vi kjenne på naturkreftene i form av svært kraftig vind. Store områder spesielt i Hallingdal, Numedal og Valdres ble rammet av til dels store ødeleggelse dette døgnet. Store skogsområder ble nedlagt og i mange tilfeller rammet ødeleggelsene også linjenettet vårt, både høyspent og lavspent. Spesielt var det Flå og Nesbyen kommuner som fikk unngjelde, men også kunder i øvrige deler av Hallingdal fikk i større eller mindre grad merke vinden i form av strømutfall. Ved hjelp av en ekstrem innsatsvilje, høy arbeidsmoral og høy



kompetanse i mannskapsstyrken lyktes det å gjenopprette normal forsyning på relativt kort tid for store deler av de områdene som ble rammet. I noen områder fikk imidlertid nettet så hard medfart at det gikk flere dager før alle kundene fikk strømmen tilbake. Det er utarbeidet en egen rapport for hendelsene 19. november.

Fra 01.01.2022 ble vaktordningen i selskapet lagt om. Man flyttet vaktansvaret for regionalnettet tilbake til HKN fra E-CO sin driftssentral. I tillegg til turnusen for overordnet vakt har man fire montørvakter for distribusjonsnettet. Som støtte har man også en tilkallingsordning med ringelister som blir benyttet etter behov.

Maskinparken inkl. montørbiler, lastebiler snøscootere og annet teknisk utstyr er rimelig funksjonelt, med en forholdsvis lav gjennomsnittsalder. Dette året, som de foregående år, er det gjort en del investeringer i maskinparken, men også avhendet noen kjøretøy.

Maskinparken er godt tilpasset selskapets behov.

I tråd med Det grønne skiftet og målsettingene i selskapets strategiplanverk har man startet prosessen med å fase bilparken over på el. Dette er et arbeid som vil ta noe tid og det er foreløpig uklart hvilke regler som vil gjelde for vår bransje, bl.a. mtp. risikospredning ved for eksempel å beholde noe av bilparken som konvensjonelle kjøretøy.

I distribusjonsnettet (22 kV og lavere spenningsnivå) har arbeidet også dette året vært konsentrert om ordinære vedlikeholdsoppgaver, herunder skogrydding, linjebefaring, kontroll av brytere og transformatorer, utskifting av transformatorer og linjekomponenter og øvrig løpende vedlikehold av nettet. Noe av 22 kV-nettet har etter hvert passert 50 år og det må påregnes en ekstra innsats de kommende år. Noe av det som må prioriteres er utskifting av traverser der disse er av tre.

Selskapet underlegges normalt hvert år revisjonsbesøk fra Direktoratet for samfunnssikkerhet og beredskap (DSB), der det settes fokus både på administrative rutiner og oppfølging, samt befaringer ute i nettet. Selskapet har kommet godt ut av disse gjennomgangene, og det er ikke funnet alvorlige avvik. Siste revisjon av denne typen har imidlertid ikke vært gjennomført siden mai 2018.

De siste årene har man lagt ekstra vekt på jordingssystemene, råtekontroll av stolper, nedbygging av maste-arrangement og administrative rutiner. I de kommende årene vil vi legge vekt også på tilpasninger av jordstrømmer i det spolejordede nettet, herunder fokus på jordplater.

HKN har de siste årene tatt i bruk avanserte droner i drift og beredskap. Det er anskaffet seks slike og foreløpig har man 6-8 piloter for bruk av disse. Dette verktøyet har en rekke interessante bruksområder både i ordinær drift og beredskap. Med høyoppløselig kamera er dronebilder godkjent av DSB som erstatning for toppbefaring. Dronen er utstyrt med IR-kamera (kan «se» temperatur) og kan derfor benyttes for å avdekke punkt i nettet der det er fare for utvikling av varmgang. På den måten kan man avverge større avbrudd. Videre kan droner benyttes til feilsøk etter f.eks. uvær og i gitte situasjoner spare oss for mye tid.

I tillegg til dette har vi jobbet mye med implementering av nye datasystemer (finans/økonomi, arbeidsordresystem, timefangst mm). Dette, i tillegg til andre system, vil være viktige verktøy for selskapet framover. Kundene vil også oppleve at vi har blitt bedre på å informere både under feil og før planlagte utkoblinger. Dette systemet (Quant Insight) bidrar også til at vi får tilgang til langt mer og presis informasjon om alt som skjer i nettet. Dette er "spin-off" effekt av AMS-prosjektet.

## **KRISEBEREDSKAP**

HKN har alltid hatt fokus på kriseberedskap. Det er utarbeidet et omfattende planverk for beredskapen i selskapet der det blir fokusert på håndtering av situasjoner med bortfall av strøm i lengre perioder under vanskelige forhold.

Det blir hvert år gjennomført flere interne øvelser der man beskriver og løser slike situasjoner, i ulike deler av selskapet. I tillegg deltar HKN på en del av kommunenes beredskapsøvelser. Dette er både relevant og viktig for å forstå hverandres behov og utfordringer i beredskapssituasjoner. HKN deltar også øvelser i regi av KBO (Kraftforsynings BeredskapsOrganisasjon)

I forbindelse med "Black Friday" fikk man en "skarptest" av beredskapen i selskapet. Konklusjonen var at man mestret denne krevende situasjonen svært tilfredstillende.

Det som oppfattes som noe av det mest krevende for strømforsyningen er situasjoner der man f.eks. får havari på en større transformator, eller en hel transformatorstasjon. For å møte en slik situasjon har HKN bygget en beredskapscontainer som i praksis er en transportabel transformatorstasjon. HKN har også egne krafttransformatorer som kan settes inn, i tillegg til at man har samarbeid med andre nettselskap om å disponere og transportere krafttransformator og annet viktig beredskapsmateriell. Underliggende har man også beredskapsplaner for rasjonering, for samband, IKT sikkerhet m.m. Man har også startet planlegging, og er i gang med

gjennomføring av nødløsninger der man for eksempel legger til rette for en direkte innmatning til Geilo sentrum, som svært raskt kan aktiveres ved et evt. totalhavari i Geilo transformatorstasjon.

En annen type scenario som vil være svært krevende er dersom man får problemer med en av de 22 kV-linjene som har høy belastning og ensidig mating. Typisk er dette Leveldlinja, Rukkedalslinja og Dagali-Skurdalslinja. Dersom det oppstår havari på en av disse linjene i en tunglastperiode har man i dag ingen fullverdig reserve, og man vil i stor grad oppleve utkoblingstider som tilsvarende feilrettingstidene. Det er imidlertid utarbeidet godt planverk for hvordan man løser denne typen utfordringer. I de kommende år er det likevel viktig å arbeide med nødvendige ringforbindelser. Dette er også nedfelt i selskapet strategiplanverk.

Pandemi er et eget punkt i beredskapsplanverket som spesielt har vært aktuelt de siste to årene. Det har vært viktig for selskapet å spre risikoen maksimalt dersom det skulle oppstå sykdomstilfeller internt hos oss. HKN har en struktur med fire lokasjoner som gjør at vi i utgangspunktet er mindre sårbare ved utbrudd i en "kohort". I tillegg har vi forsøkt å spre risikoen ytterligere ved å redusere kontakten internt ved den enkelte avdeling. På denne måten har vi klart å opprettholde tilfredstillende beredskap selv om f.eks. ett avdelingskontor skulle bli rammet av et smitteutbrudd.

## 5.1.2 INVESTERINGER OG NYANLEGG

2021 har vært et år med stor aktivitet, ikke minst innenfor det som omfattes av investeringer og nyanlegg. I forhold til budsjettet har det vært noe omskifting i hvilke ordinære nettutbyggingsprosjekter som har blitt gjennomført ift. de opprinnelig planlagte. Noen prosjekter har hatt raskere framdrift enn forutsatt, mens noen har hatt noe langsommere framdrift enn planlagt. Utbruddet av Covid-19-pandemien har som nevnt over i liten grad påvirket våre planer og gjennomføringsevne.

Vi fikk inn anleggsbidrag langt over det budsjetterte. En god del av anleggsbidraget er regulert i avtaler som går over flere år. Dette medfører at man ett år får inn penger som gjelder prosjekter som er startet opp flere år tidligere. Til tross for at det har kommet enkelte nye prosjekter som ikke var planlagt, har vi likevel fått gjennomført det aller meste av det som opprinnelig var planlagt.

I alt er det arbeidet med ca. 35 små og store utbyggingsprosjekter. Disse er fordelt på nye hyttefelt, boligfelt

og næring. Om lag halvparten av disse var fortsettelse av prosjekter påbegynt i 2020 og tidligere.

Videre er det gjort flere andre forsterkninger i nettet. Noen transformatorokretser er delt opp, og det er foretatt noe utskifting av gamle komponenter.

Til grunn for investeringene i årene fremover ligger bl.a. «Kraftsystemplan for Hallingdal Kraftnett». Denne planen oppdateres regelmessig, og denne viser at det er behov for en rekke større prosjekter også i årene som kommer.

Nettinformasjonssystemet (NIS) er et viktig verktøy for selskapet. Dette systemet blir stadig utvidet med nye moduler som gjør det til et stadig viktigere verktøy for ingeniører og energimontører. De siste årene har man også tatt i bruk nettbrett for alle montører som gjør nettinformasjon tilgjengelig på en effektiv måte. Dette har vist seg som et veldig nyttig redskap. I tillegg har det gjennom 2021 blitt jobbet med videreutvikling av nytt arbeidsordresystem som er tatt i bruk og som vil få en stadig viktigere rolle i det daglige arbeidet. HKN har et godt samarbeid med Nettalliansen og deltar i ulike prosjekter i regi av denne samarbeidskonstellasjonen.

Det er også dette året tatt nye skritt når det gjelder fjernkontrollutbygging, der man bl.a. har tilpasset systemene til den nye vaktstrukturen. Dette omfatter for eksempel en bærbar terminal til bruk for overordnet vakt, samt etablering av et fjernkontrollrom i Klemmavegen 18. Dette er ikke en bemannet driftssentral, men et knutepunkt til bruk i særlige situasjoner, for eksempel i beredskap.

## 5.1.3 ENERGIOMSETNING

### 5.1.3.1 OVERFØRINGER I NETTET

Brutto innmatet kvantum ble målt til 674,3 GWh - netto 636,4 GWh.

Tapet i nettet var 37,9 GWh. Regnskapsførte kostnader på tapet ble 29 583 844 kroner. Det betyr at gjennomsnittsprisen på tapet er 78 øre/ kWh.

Til sammenligning var det i beregningsgrunnlaget for overføringstariffene 2021 forutsatt et brutto overført kvantum på 660 GWh med et nettap på ca 40,9 GWh og overført kvantum på 619,1 GWh

Det registrerte solgte kvantum er 8 % høyere enn i 2020.





Overført kvantum pr. nettnivå var (alle tall i MWh):

Nettnivå 1: Reg. nett	Nettnivå 2: O2L	Næring uten effekt	Næring med effekt	Nettnivå 5: Hus / Hytter/ Annet
<b>ÅR 2020</b>				
25 045	1 612	42 362	189 624	328 457
<b>Solgt kvantum 587,1</b>				
<b>ÅR 2021</b>				
29 625	1 771	48 000	204 608	352 549
<b>Solgt kvantum 636,4</b>				

### 5.1.3.2 MÅLING OG AVREGNING

Til målermontering og målerservice er det brukt fire og et halvt årsverk.

Avdelingens regnskap uten felleskostnader ble 9 042 984 kroner før ordinære avskrivninger av målere og terminaler. Av dette er 4 981 086 kjøp av tjenester for innhenting av målerverdier og tjente levert av Elhub.

Netto investering i AMS/NSO ble 3 656 036.

Det er brukt kr.0,779 mill til NSO Edge Node prosjekt som vil samle inn alle de data vi er interessert i på en nettstasjon eller en hvilken som helst annen lokasjon (trafostasjon, vern mm), samt være istand til å prosessere og lagre data i vår egen private skyløsning. Dette er

nybrottsarbeid og har skapt interesse fra flere selskap. Prosjektet er godkjent av Skattefunn og av NVE som et utviklingsprosjekt (FoU midler).

Det er 89 stk. som har søkt fritak/nekter målerbytte. Alle som har manuelt avleste målere må betale et gebyr på 1 500 kr/år gjeldende fra 1. januar 2020. Dette gjør vi fordi det medfører mye manuelt arbeid med disse og for at ikke de øvrige kundene med nye målere ikke skal måtte betale for dette.

Kunden har nå mulighet til å hente ut data fra måleren i sann tid ved og åpne HAN porten og ved utgangen av året var det 583 stk som hadde åpnet HAN porten. Det ble totalt koblet til 793 nye målerpunkt til vårt nett for 2021.

HALLINGDAL KRAFTNETT AS - 2021			
TARIFF - spesifikasjon	TARIFF-GRUPPE	ANTALL ANLEGG Pr.31.12.2021	OVERFØRT MWh
Husholdning og gardsbruk	OHA	9 070	176 539
Fritidsboliger og støler	OFA	15 217	176 010
Industri og næring < 50 kW	ONA	2 022	45 215
Industri og næring > 50 kW	ONB	840	204 609
Uprioritert overf. til el.kjeler ( tilfeldig kraft)	OUL	10	2 631
Næring og industri, levert høyspent 22 kV	O2	6	1 771
Næring og industri, levert høyspent 66 kV	O6L*	2	29 625
<b>SUM</b>		<b>27 167</b>	<b>636 400</b>

## 5.1.4 DET LOKALE ELTILSYN (DLE)

Hovedoppgaven til Det Lokale Eltilsyn (DLE) er å hindre strømgjennomgang, ulykker og skader på materiell hos alle våre sluttbrukere. DLE jobber systematisk med risikobaserte utplukk på tilsyn, informasjon til utdannings- og helseinstitusjoner samt andre som har behov. Året 2021 har også vært et spesielt år mht Covid-19 pandemien, men med gode rutiner og erfaringer fra 2020 klarte vi fint å gjennomføre pålagte oppgaver fra DSB.

DLE har vært fleksible og kreative i gjennomføringen av de oppgavene som DSB pålegger oss på en veldig god måte. DSB er DLE sin overordnede myndighet.

Informasjonsarbeidet har blitt en viktigere del av vår virksomhet enn det rent tekniske tilsynet som var hovedfokuset for bare noen få år siden. Fokuset vårt endres i takt med endring i bruken av elektrisitet. Dagens samfunn består av solcellepaneler, elektriske biler og annen ny teknologi som krever ny kunnskap om bruk og vedlikehold.

DLE har et tett samarbeid med både DSB og brannvesenet. Totalt ble det brukt 3,4 årsverk på tilsynsarbeid, hvorav ett årsverk på administrasjon. For driften av DLE viser regnskapet at det er brukt 4 914 222 kroner i 2021.

Det ble gjennomført 694 bolig og hyttetilsyn, og i tillegg ble det utført 99 revisjoner på IK/HMS i virksomheter (disse tilsyn består av både en revisjon og en verifikasjon).

Det ble leid inn tilsyn vedrørende revisjoner på anlegg angående EX og helse, disse 17 tilsynene ble

utført av Føie AS (tidligere Nore Energi). Vi utførte også tilsyn for Føie AS i 2021 for totalt 52,5 timer.

Vi gjennomførte hele 2021 med å bruke et nytt tilsynssystem som vi igangsatte i september 2019. Det nye tilsynssystemet er langt mer effektivt enn det vi benyttet tidligere. Vi drar fordel av tidsbesparelser gjennom hele tilsynsprosessen inklusive kundebehandling og bedre kartlegging av tilsynsobjekter med hensyn til risikovurderinger. I tillegg mener vi at vi oppfyller instruksene fra DSB på en bedre og sikrere måte.

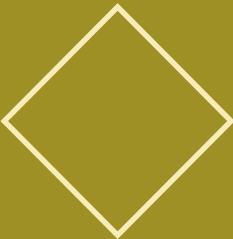
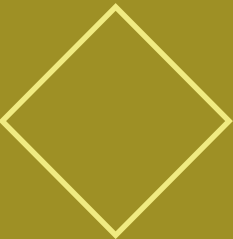
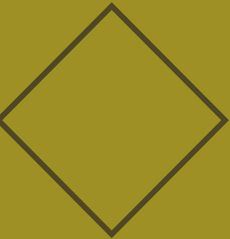
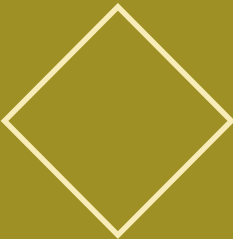
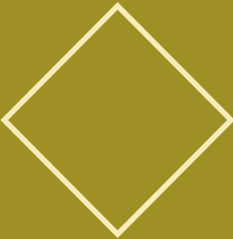
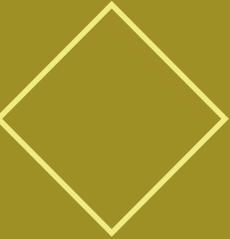
Vi har utført fysiske jordfeilsøk i samråd med måleravdeling. I starten av året var det ca 180 påviste feil i vårt forsyningsområde, på slutten av året var det 5 anlegg med jordfeil. Det er utført en formidabel innsats på jordfeil som kan medføre brann og berøringsfare.

Det var planlagt totalt 3 prosjekter i løpet av 2021: "Risikoutsatte Grupper", et solcelleprosjekt og "kvalitet i tilsynsprosessen". Disse prosjektene inngår i DLE sine totale ressurser, dvs at antall tilsyn ikke er så mange som før på grunn av at ressurser er benyttet i disse prosjektene.

Prosjektet Risikoutsatte grupper er et prosjekt som er i samråd med brannvesenet og har løpt siden 2018

Solcelleprosjektet er et prosjekt der vi skal tilegne oss kunnskap på ny teknologi, DLE Hallingdal utførte 2 Teamskurs i samarbeid med Multiconsult og solcellespesialisten der vi skreddersydde et kurs for ansatte i DLE. Det var bortimot 90 personer i landet som deltok på disse kursene som var i regi av Hallingdal Kraftnett.





**Hallingdal Kraftnett AS**  
Lienvegen 41, 3580 Geilo  
32 08 71 00  
[kundesenter@hallingdal-kraftnett.no](mailto:kundesenter@hallingdal-kraftnett.no)