



# Årsmelding 2020



Hallingdal  
kraftnett





# INNHOOLD



## 2 STYRETS BERETNING

4

2.1 Virksomhetens art . . . . .	4
2.2 Fortsatt drift . . . . .	4
2.3 Arbeidsmiljø og personale . . . . .	5
2.4 Miljø . . . . .	5
2.5 Likestilling . . . . .	5
2.6 Resultat, kontantstrøm, investeringer, finansiering og likviditet (konsern) . . . . .	7
2.7 Framtidig utvikling . . . . .	7
2.8 Finansiell risiko . . . . .	7
2.9 Selskapets årsresultat og disponeringer . . . . .	8



## 3 REGNSKAP

9

3.1 Resultatregnskap . . . . .	9
3.2 Balanse pr. 31.12 . . . . .	10
3.3 Kontantstrømanalyse . . . . .	11



## NOTEOVERSIKT

15



## 4 ORGANISASJON

29

4.1 Organisasjonsplan, eierforhold . . . . .	29
4.2 Styre og ledelse . . . . .	31
4.3 Overordnede mål for Hallingdal Kraftnett AS . . . . .	32
4.4 Vernetjeneste, HMS og AMU . . . . .	33
4.5 Personale . . . . .	33
4.6 Kompetanseutvikling . . . . .	34
4.7 ENØK . . . . .	34



## 5 FORDELINGSNETT

35

5.1 Nettvirksomhet . . . . .	35
5.1.1 Drift og vedlikehold . . . . .	35
5.1.2 Investeringer og nyanlegg . . . . .	37
5.1.3 Energiomsetning . . . . .	37
5.1.3.1 Overføringer i nettet . . . . .	37
5.1.3.2 Måling og avregning . . . . .	38
5.1.4 Det Lokale Etilsyn (DLE) . . . . .	39



## 2 STYRETS BERETNING

### 2.1 Virksomhetens art

Hallingdal Kraftnett AS er et nettselskap med konsesjon i kommunene Hol, Ål, Gol, Nesbyen og Flå. Selskapet er heleid av Hallingdal Kraftnett Holding AS.

Strømnettet strekker seg fra Krøderen i syd til Finse i vest, en strekning på over 150 km, og omfatter et areal på 5070 km<sup>2</sup>. Virksomhetens hovedkontor ligger på Geilo.

Hallingdal Kraftnett AS (HKN) ble opprettet i 1994 og startet sin virksomhet 1.januar 1995 som et aksjeselskap (AS). Som et resultat av endringer i energiloven, gjennomførte selskapet i 2020 en omfattende endring i selskapsstrukturen. Hallingdal Kraftnett AS er nå et heleid datterselskap av Hallingdal Kraftnett Holding AS.

Hallingdal Kraftnett AS er eier i Nettalliansen AS og REN AS. Det vises til note 2.

#### **SELSKAPET HAR FØLGENDE VEDTATTE FORRETNINGSSTRATEGI:**

*Hallingdal Kraftnett AS baserer sin virksomhet på en sikker, økonomisk og rasjonell overføring av elektrisk energi i konsesjonsområdet. Selskapet skal arbeide for en bærekraftig utvikling både med tanke på miljø og ressurser*

Styret mener at årsregnskapet gir et rettviseende bilde av Hallingdal Kraftnett AS sine eiendeler, gjeld, finansielle stilling og resultat

### 2.2 Fortsatt drift

I samsvar med regnskapsloven § 3-3a bekreftes det at forutsetningene om fortsatt drift er til stede.

Til grunn for dette ligger resultatet for 2020, selskapets nåværende posisjon i markedet og det vi kjenner av framtidige rammebetingelser. Selskapet har en sunn økonomisk og finansiell stilling, men har også utfordringer i langtidspano, med bl.a. nyinvesteringer, reinvesteringer i både regionalnettet og distribusjonsnettet. Herunder sentrale transformatorstasjoner og ikke minst implementering av nye IT systemer for å modernisere drift og overvåking.

Inntektsrammen som NVE definerer er i stadig endring. På grunn av dette er det vanskelig å planlegge langt fram i tid. Kravene til effektivitet øker og inntektsrammen påvirkes nå først og fremst av konsolideringer og effektivitetsinitiativer i bransjen. Hallingdal Kraftnett AS jobber kontinuerlig med å effektivisere driften samtidig som vi alltid har førsteprioritet på sikkerhet og kvalitet i leverte tjenester.

Selskapet ble tildelt en inntektsramme fra NVE for 2020 som medførte en merinntekt på 6,5 millioner kroner. Ved utgangen av 2020 har Hallingdal Kraftnett AS en akkumulert merinntekt på 19,8 millioner kroner som vil tilbakebetales til våre kunder fram i tid. Prognose fra reguleringsmyndigheten for effektivitet og inntektsramme i 2021 er henholdsvis 102,22 % total DEA og 128,8 millioner kroner.

Styret har lagt opp til at nettleien skal ha en jevn og forutsigbar utvikling. Dette vil i praksis si at selskapet bruker mer- og mindreinntektskontoen for å dempe store variasjoner i nettleien.

## 2.3 Arbeidsmiljø og personale

Hallingdal Kraftnett AS hadde ved årsskiftet 71 fast ansatte (i tillegg 9 lærlinger).

Det totale sykefraværet i Hallingdal Kraftnett AS var i 2020 på 4%, hvorav 1% egenmeldinger. Vi har et mål om at det totale sykefraværet skal være under 4%.

Vi har kontinuerlig sterkt fokus på sikkerhet og rapportering av avviks- og forbedringsforslag. Dette arbeidet er svært viktig og grunnleggende for det kontinuerlige forbedringsarbeidet. Antall rapporterte avvik i 2020 var 72 (til sammenlikning 44 i 2019). I 2020 hadde vi 2 mindre ulykker/hendelser uten fravær og 6 såkalte nestenulykker. De resterende avvikene er i all hovedsak registrert som forbedringsforslag og/eller brudd på interne eller eksterne retningslinjer.

Ved årsskifte hadde vi tre personer som deltok i bedriftens seniortiltak.

Arbeidsmiljøet betraktes som meget godt. Samarbeidet med de ansattes organisasjoner/tillitsvalgte har vært godt og bidratt positivt til arbeidsmiljøet.

Nettvirksomheten hadde ved årsskiftet 2020/21 hele ni lærlinger. Dette sammen med blant annet vår deltagelse på yrkesmessa er viktige tiltak for å rekruttere nye medarbeidere til bedriften samt bidra til at det er mulig å få en utdanning i vår region.

## 2.4 Miljø

Tradisjonelt har vår virksomhet fokusert på å hindre ekstraordinære utslipp som direkte kan skade nærmiljøet, for eksempel kjemikalier som kan innebære lokale miljøskader. Dette er kun en liten del av det ansvaret vi må ta i framtiden og vi vil jobbe mer

aktivt med konkrete tiltak for hvordan vi kan bidra til å nå de overordnede målene som er definert av FN (bærekraftsmålene). For eksempel kjører vi mer enn 600 000 km/år. Med bakgrunn i beredskap og sårbarhet må vi fortsatt bruke tradisjonelle kjøretøy men vil se på hvordan enkelte funksjoner kan kjøre med lavere utslipp.

Alt av avfall som inneholder skadelige materialer (for eksempel olje, gamle transformatorer etc) blir avhendet i henhold til gjeldende regelverk.

I løpet av 2021 skal selskapet utarbeide et klimaregnskap, som vil danne grunnlag for en klimaplan.

## 2.5 Likestilling

Alle medarbeidere har lik rett og mulighet til å utfolde sine evner uavhengig av kjønn. Blant våre ansatte har ingen blitt diskriminert på grunn av kjønn. Det gjelder så vel stillingstype som lønnsforhold.

Hallingdal Kraftnett AS diskriminerer ingen. I praksis vil det si at alle, uansett etnisitet, hudfarge, religion og livssyn, har de samme rettighetene og mulighetene i selskapet.

Nettvirksomheten har 13 kvinnelige ansatte. Det er et faktum at få kvinner velger energimontørfaget, men det er gledelig at vi nå har en kvinnelig energimontørlærling.

I vårt styre er tre av de faste medlemmene kvinner, og vi har to kvinner som vararepresentanter.

Det er opp til eierne å nominere styremedlemmer med unntak av de to representantene for de ansatte.



## 2.6 Resultat, kontantstrøm, investeringer, finansiering og likviditet

Sum driftsinntekter i Hallingdal Kraftnett ble i 2020 totalt 174,3 millioner kroner. Selskapets fiber infrastruktur, fibermontører og bredbåndskunder ble fisjonert ut av selskapet og er nå ført i søsterselskapene Hallingdal Fibernet AS og Bruse AS.

*Årsresultat etter skatt: 24 420 000 kroner.*

De samlede investeringene i selskapet ble 66,5 millioner kroner.

Hallingdal Kraftnett AS sin kontantbeholdning ved utgangen av året på 18,8 millioner kroner etter fradrag for trekk på kassekreditt. Som kontantstrømoppstillingen viser hadde selskapet en negativ kontantstrøm i 2020 på 13,5 millioner kroner. Den likviditetsmessige stillingen ved årsskiftet og gjennom året gjorde det nødvendig å ta opp ytterligere lån. Kontantbeholdning ved årets slutt reflekterer ikke det reelle bunnivået i kontantbeholdning.

Selskapets kortsiktige gjeld utgjorde ved årsskiftet 117 millioner kroner. Langsiktig gjeld (til morselskapet) er på 57,5 millioner kroner.

Totalkapitalen var ved årets slutt 497 millioner kroner.

Egenkapitalandelen pr. 31.12. 2020 ligger på 63,5%.

## 2.7 Framtidig utvikling

Kravet om selskapsmessig og funksjonelt skille ble gjennomført i 2020 med regnskapsmessig virkning fra 1.1.2020.

Hvert år lager selskapet et langtidsbudsjett fem år fram i tid. Dette er en krevende øvelse siden endringer i rammevilkår og inntektsrammer vil ha stor betydning for denne prognosen. Langtidsbudsjettet viser at selskapet går en tilfredsstillende økonomisk utvikling i møte. De framtidige momentene som utfordrer selskapet mest er konsolideringer, effektivisering i bransjen, ny teknologi, kompetanse og sårbarhet i bred forstand. I tillegg vil selvsagt parametere i inntektsrammeberegningen ha stor betydning for

selskapet og er noe vi ikke har kontroll over men jobber aktivt med bransjeorganisasjonene på.

Det har vært gjennomført store investeringer også i 2020, og langtidsbudsjettet viser at det fortsatt er behov for store investeringer i nettet i flere år framover. Implementering og evne til å ta i bruk nye digitale systemer og verktøy vil være avgjørende for hvordan vi løser våre oppgaver framover. Digitaliseringen i bransjen, endring i krav til kompetanse, kravene til datasikkerhet, personvernlovgivning, rapportering til myndigheter og pålitelig effektiv drift vil medføre behov for ytterligere investeringer og økte IT kostnader. Kompleksiteten og omfanget i disse prosjektene gjør at vi er med i et samarbeid med flere andre nettselskaper gjennom Nettalliansen AS. Hallingdal Kraftnett AS er en av eierne i Nettalliansen AS og har gode erfaringer med dette samarbeidet og vil utvikle dette videre i tiden framover. Hallingdal Kraftnett AS er representert i styret i Nettalliansen av daglig leder i Hallingdal Kraftnett Holding AS som er nestleder.

Selskapet har startet flere utviklingsaktiviteter som vil løpe fram til 2022. Dette har vi gjort i samarbeid med ledende selskap og anerkjente teknologimiljøer i Norge. Vi er av den bestemte oppfatning at det er avgjørende viktig for vår fremtid at Hallingdal Kraftnett AS deltar aktivt i utviklingsprosjekter for å sikre en trygg og effektiv drift i framtiden. De første privat- og bedriftskundene som genererer kraft tilbake i strømmettet har for lengst kommet og vi har et ansvar for å tilrettelegge for denne økte forbrukerfleksibiliteten (innmating av energi fra enkeltkunder som for eksempel solenergi). Vi ønsker slike kunder velkommen og tilrettelegger for at det skal være enkelt å bli «plusskunde» i vårt nett.

Hallingdal Kraftnett AS utviklet i 2020 en app som kalles «Min strøm» som gir alle våre kunder innsikt i forbruket og tilnærmet sanntids oversikt om status på sitt anlegg. Her kan man også se oversikt over alle strømbrudd i ditt område.

## 2.8 Finansiell risiko

### **MARKEDSRISIKO:**

Hallingdal Kraftnett AS har ved utgangen av 2020 gjeld til morselskapet på 57,5 millioner kroner. Betingelsene for dette lånet er relativt gode og utviklingen i lånerenten vurderes som lav risiko for selskapet. Endringer i rammevilkår for nettselskapene

representerer den største usikkerheten. Hallingdal Kraftnett AS har kontinuerlig fokus på effektiv drift, noe som er fundamentalt for den videre verdiskapingen i selskapet. Selskapet er blant de 10-15% mest effektive selskap i Norge (av totalt ca 100). Selv om vi opererer i et monopol vil bransjens samlede effektiviseringstiltak og pågående konsolideringer føre til betydelig økt press på selskapet (avkastning og likvider). Derfor har Hallingdal Kraftnett AS en strategi- og handlingsplan som skal bidra til å sikre fortsatt lokal, trygg og effektiv drift. Gjennom de tiltak som er definert der skal vi i tillegg redusere sårbarhet, investere i kompetanse gjennom blant annet utviklingsprosjekt og digitalisere slik at de endringene som skjer i markedet og i rammevilkårene er håndterbare.

#### **KREDITTRISIKO:**

Selskapet har langsiktig gjeld (banklån) og er således utsatt for variasjoner i rentenivået. Selskapet er godt rustet for å håndtere svingninger i rentenivået. Dette må også ses i sammenheng med den såkalte NVE renten som vil variere med det generelle rentenivået i låne markedet.

Risikoen for at motparter, det vil si våre nettkunder, ikke har økonomisk evne til å oppfylle sine forpliktelser

anses som lav, da det historisk sett har vært lite tap på strømfordringer.

#### **LIKVIDITETSRISIKO:**

Likviditeten i konsernet vurderes som god.

## 2.9 Selskapets årsresultat og disponeringer:

Overskuddet for 2020 før skatt ble kr 29 913 000

Overskuddet for 2020 etter skatt ble kr 24 420 000

#### **STYRET FORESLÅR FØLGENDE OVERSKUDDSDISPONERING FOR REGNSKAPSÅRET 2020:**

Overføring annen egenkapital kr 24 420 000.

Total disponering kr 24 420 000.

Gol, den 6. mai 2021

  
Gudbrand Gulsvik

Styreleder

  
Torleif T. Dalseide

Nestleder

  
Kristin Bakke Haugen

  
Siv Nesfossen

  
Oddvar Berg

  
Karsten Ekeren

  
Siv E. Ringdal

  
Øystein Velure

Daglig leder





## 3 REGNSKAP

Tallene for 2019 inneholder fibervirksomheten. Fibervirksomheten er tatt ut av tallene for 2020.

### 3.1 Resultatregnskap – Hallingdal Kraftnett AS

	Note	2020	2019
Overføringsinntekter		167 271	176 066
Andre driftsinntekter		7 076	24 600
<b>Sum driftsinntekter</b>	<b>11</b>	<b>174 347</b>	<b>200 666</b>
Kjøp av kraft		5 649	22 259
Kostnad overliggende nett		31 473	36 568
Endr. i beh. av egentilv. anleggsmidler		-21 916	-24 326
Lønnskostnad	10	60 015	64 795
Avskrivninger	1	27 266	36 158
Andre driftskostnader	12	35 028	39 024
Eiendomsskatt		6 919	7 047
<b>Sum driftskostnader</b>		<b>144 434</b>	<b>181 524</b>
<b>Driftsresultat</b>		<b>29 913</b>	<b>19 142</b>
Inntekt på andre investeringer			1 350
Renteinntekter		488	878
Andre finansinntekter		760	0
Nedskrivning av finansielle eiendeler			5 477
Rentekostnader		1 168	1 571
Andre finanskostnader		65	64
<b>Ordinært resultat før skattekostnad</b>		<b>29 928</b>	<b>14 258</b>
Skattekostnad på ordinært resultat	9	5 508	3 727
<b>Årsresultat</b>		<b>24 420</b>	<b>10 532</b>

## 3.2 Balanse pr. 31.12 – Hallingdal Kraftnett AS

<b>EIENDELER</b>	<b>Note</b>	<b>2020</b>	<b>2019</b>
Utsatt skattefordel			
<b>Sum immaterielle eiendeler</b>		<b>0</b>	<b>0</b>
Tomter, bygninger og annen fast eiendom		10 042	10 462
Nett		393 132	358 819
Bredbånd		0	160 994
Driftsløsøre, inventar, verktøy, kontormaskiner o.l.		19 893	18 395
<b>Sum varige driftsmidler</b>	<b>1, 4</b>	<b>423 067</b>	<b>548 670</b>
Investeringer i datterselskap			16 152
Investeringer i tilknyttet selskap og felleskontrollert virksomhet			5 512
Lån til tilknyttet selskap og felles kontrollert virksomhet			300
Investeringer i aksjer og andeler	2	5 571	13 265
<b>Sum finansielle anleggsmidler</b>		<b>5 571</b>	<b>35 229</b>
<b>SUM ANLEGGSMIDLER</b>		<b>428 638</b>	<b>583 899</b>
<b>Reservelager</b>	<b>3, 4</b>	<b>6 081</b>	<b>5 179</b>
Kundefordringer	4	43 508	43 136
Andre fordringer		43	0
Akkumulert mindreinntekt		0	0
<b>Sum fordringer</b>		<b>43 551</b>	<b>43 136</b>
<b>Bankinnskudd, kontanter o.l.</b>	<b>5</b>	<b>18 794</b>	<b>32 341</b>
<b>SUM OMLØPSMIDLER</b>		<b>68 426</b>	<b>80 656</b>
<b>SUM EIENDELER</b>		<b>497 064</b>	<b>664 555</b>

<b>EGENKAPITAL OG GJELD</b>	<b>Note</b>	<b>2020</b>	<b>2019</b>
Aksjekapital	7	35 325	200 000
Overkurs			0
Annen innskutt egenkapital			0
<b>Sum innskutt egenkapital</b>		<b>35 325</b>	<b>200 000</b>
Annen egenkapital		280 493	281 138
<b>Sum opptjent egenkapital</b>	<b>6</b>	<b>280 493</b>	<b>281 138</b>
<b>SUM EGENKAPITAL</b>	<b>6</b>	<b>315 818</b>	<b>481 138</b>

EGENKAPITAL OG GJELD			
	Note	2020	2019
Pensjonsforpliktelser	8	1 262	1 399
Utsatt skatt	9	4 918	2 920
<b>Sum avsetninger for forpliktelser</b>		<b>6 180</b>	<b>4 319</b>
Gjeld til kredittinstitusjon	4	57 500	70 000
<b>Sum annen langsiktig gjeld</b>		<b>57 500</b>	<b>70 000</b>
Kassekreditt		0	10 032
Akkumulert merinntekt	11	19 786	13 137
Leverandørgjeld		29 696	40 016
Betalbar skatt	9	4 850	893
Skyldige offentlige avgifter		29 497	34 633
Kortsiktig gjeld til konsern		1 866	
Annen kortsiktig gjeld		31 871	10 388
<b>Sum kortsiktig gjeld</b>		<b>117 566</b>	<b>109 099</b>
<b>SUM GJELD</b>		<b>181 246</b>	<b>183 417</b>
<b>SUM GJELD</b>		<b>181 246</b>	<b>183 417</b>
<b>SUM EGENKAPITAL OG GJELD</b>		<b>497 064</b>	<b>664 555</b>

Gol, den 6. mai 2021

  
Gudbrand Gulsvik

Styreleder

  
Torleif T. Dalseide

Nestleder

  
Kristin Bakke Haugen

  
Siv Nesfossen

  
Oddvar Berg

  
Karsten Ekeren

  
Siv E. Ringdal

  
Øystein Veilure

Daglig leder

### 3.3 Kontantstrømoppstilling – Hallingdal Kraftnett AS

	2020	2019
<b>Kontantstrømmer fra operasjonelle aktiviteter</b>		
Resultat før skattekostnad	29 928	14 259
Periodens betalte skatt	-893	-10 080
Tap/ gevinst ved salg av eiendeler	71	-115
Avskrivninger	27 266	36 158
Forskjell mellom kostnadsført pensjon og inn-/utbet. i pensj.ordn.	-137	-1 705
Endring i varelager	-902	-483
Endring i kundefordringer	-416	-4 678
Endring i vareleverandørgjeld	-3 671	6 936
Endring i andre tidsavgrensingsposter	-6 187	3 920
Poster klassifisert som investerings- eller finansieringsaktiviteter	0	5 477
<b>Netto kontantstrøm fra operasjonelle aktiviteter</b>	<b>45 060</b>	<b>49 689</b>
<b>Kontantstrøm fra investeringsaktiviteter</b>		
Innbetalinger ved salg av varige driftsmidler	1 139	114
Utbetalinger ved kjøp av varige driftsmidler	-66 517	-94 769
Innbetalinger på andre lånefordringer (korts./langs)	50	50
Utbetalinger ved kjøp av aksjer, obligas. / konsernbidrag til DS	-8 916	-2 969
<b>Netto kontantstrøm fra investeringsaktiviteter</b>	<b>-74 244</b>	<b>-97 574</b>
<b>Kontantstrømmer fra finansieringsaktiviteter</b>		
Netto innbetaling kassekreditt	0	10 032
Netto utbetaling kassekreditt	-10 032	0
Innbetalinger gjeld konsernselskaper	3 167	0
Innbetalinger ved opptak av annen gjeld (korts./langs.)	22 500	35 000
<b>Netto kontantstrømmer fra finansieringsaktiviteter</b>	<b>15 635</b>	<b>45 032</b>
<b>Netto kontantstrøm for perioden</b>	<b>-13 549</b>	<b>-2 853</b>
Effekt av valutakursendringer på kontanter og kontantekvivalenter	0	0
Kontanter og kontantekvivalenter ved periodens begynnelse	32 341	35 194
<b>Kontanter og kontantekvivalenter ved periodens slutt</b>	<b>18 792</b>	<b>32 341</b>
Denne består av:		
Bankinnskudd m.v.	18 794	32 341
Ubenyttet driftskreditt utgjør i tillegg	0	0
	<b>-2</b>	<b>0</b>







## NOTEOVERSIKT

Noter til resultat-/balanseregnskapet.....	16
Note 1 – Varige driftsmidler .....	19
Note 2 – Andre langsiktige aksjer og andeler .....	19
Note 3 – Reserverlager .....	19
Note 4 – Fordringer og gjeld .....	20
Note 5 – Bundne bankinnskudd, trekkrettigheter.....	20
Note 6 – Egenkapital.....	20
Note 7 – Aksjekapital og aksjonærinformasjon.....	21
Note 8 – Pensjoner .....	21
Note 9 – Skatt .....	22
Note 10 – Lønnskostnader, antall ansatte, godtgjørelser, lån til ansatte m.m.....	23
Note 11 – Segmentregnskap og akkumulert mer-/mindreinntekt.....	24
Note 12 – Andre driftskostnader .....	25

## 3.3 Noter til resultat-/balanseregnskapet

Årsregnskapet er satt opp i samsvar med regnskapsloven og god regnskapsskikk.

### BRUK AV ESTIMATER

Utarbeidelse av regnskaper i samsvar med regnskapsloven krever bruk av estimater. Videre krever anvendelse av selskapets regnskapsprinsipper at ledelsen må utøve skjønn. Områder som i stor grad inneholder slike skjønnsmessige vurderinger, høy grad av kompleksitet, eller områder hvor forutsetninger og estimater er vesentlige for årsregnskapet, er beskrevet i notene.

### SALGSINNTEKTER

Overføringsinntekter består av nettleie og innmattingsavgifter. Nett-inntekter defineres som overføringsinntekter, gebyrer og inntekter måling/tilsyn. Sum nettinntekter måles årlig mot inntektsramma mens andre inntekter holdes utenfor.

Inntekter ved salg av varer og tjenester vurderes til virkelig verdi av vederlaget, netto etter fradrag for merverdiavgift, returer, rabatter og andre avslag. Salg av varer resultatføres når en enhet innenfor selskapet har levert sine produkter til kunden og det ikke er uoppfylte forpliktelser som kan påvirke kundens aksept av leveringen. Levering er ikke foretatt før produktene er sendt til avtalt sted og risiko for tap og ukurans er overført til kunden.

Tjenester inntektsføres i takt med utførelsen.

### KLASSIFISERING AV BALANSEPOSTER

Eiendeler bestemt til varig eie eller bruk klassifiseres som anleggsmidler. Eiendeler som er tilknyttet varekretsløpet klassifiseres som omløpsmidler. Fordringer for øvrig klassifiseres som omløpsmidler hvis de skal tilbakebetales innen ett år. For gjeld legges analoge kriterier til grunn. Første års avdrag på langsiktige fordringer og langsiktig gjeld klassifiseres likevel ikke som omløpsmiddel og kortsiktig gjeld.

### ANSKAFFELSESKOST

Anskaffelseskost for eiendeler omfatter kjøpesummen for eiendelen, med fradrag for bonuser, rabatter og lignende, og med tillegg for kjøpsutgifter (frakt, toll, offentlige avgifter som ikke refunderes og eventuelle andre direkte kjøpsutgifter). Ved kjøp i utenlandsk valuta balanseføres eiendelen til kursen på transaksjonstidspunktet, men til terminkursen ved bruk av terminkontrakt.

For varige driftsmidler og immaterielle eiendeler omfatter anskaffelseskost også direkte utgifter for å klargjøre eiendelen for bruk, for eksempel utgifter til testing av eiendelen.

### IMMATERIELLE EIENDELER

Utgifter til egne utviklingsaktiviteter kostnadsføres løpende.

Utgifter til andre immaterielle eiendeler balanseføres i den grad det kan identifiseres en fremtidig økonomisk fordel knyttet til utvikling av en identifiserbar immateriell eiendel og utgiftene kan måles pålitelig. I motsatt fall kostnadsføres slike utgifter løpende. Balanseført utvikling avskrives lineært over økonomisk levetid.

### VARIGE DRIFTSMIDLER

Tomter avskrives ikke. Andre varige driftsmidler balanseføres og avskrives lineært til restverdi over driftsmidlenes forventede utnyttbare levetid. Ved endring i avskrivningsplan fordeles virkningen over gjenværende avskrivningstid («knekkpunktmetoden»). Vedlikehold av driftsmidler kostnadsføres løpende under driftskostnader. Påkostninger og forbedringer tillegges driftsmidlets kostpris og avskrives i takt med driftsmidlet. Skillet mellom vedlikehold og påkostning/forbedring regnes i forhold til driftsmidlets stand på anskaffelsestidspunktet.

Leide (leasede) driftsmidler balanseføres som driftsmidler hvis leiekontrakten anses som finansiell.

### ANDRE LANGSIKTIGE AKSJEINVESTERINGER

Kostmetoden brukes som prinsipp for investeringer i andre aksjer mv. Utdelinger regnskapsføres i utgangspunktet som finansinntekt, når utdelingen er vedtatt. Hvis utdelingene vesentlig overstiger andel av opptjent egenkapital etter kjøpet, føres det overskytende til reduksjon av kostprisen.

### NEDSKRIVNING AV ANLEGGSMIDLER

Ved indikasjon om at balanseført verdi av et anleggsmiddel er høyere enn virkelig verdi, foretas det test for verdifall. Testen foretas for det laveste nivå av anleggsmidler som har selvstendige kontantstrømmer. Hvis balanseført verdi er høyere enn både salgsverdi og gjenvinnbart beløp (nåverdi ved



fortsatt bruk/eie), foretas det nedskrivning til det høyeste av salgsverdi og gjenvinnbart beløp.

Tidligere nedskrivninger, med unntak for nedskrivning av goodwill, reverseres hvis forutsetningene for nedskrivningen ikke lenger er til stede.

### **RESERVELAGER**

Varelageret er i all hovedsak reservelager/beredskapslager og er ikke ment for videresalg. Lageret er vurdert til anskaffelseskost med mindre forhold tilsier at verdi er forringet. Da nedskrivet eiendelen.

### **FORDRINGER**

Kundefordringer føres opp i balansen etter fradrag for avsetning til forventede tap. Avsetning til tap gjøres på grunnlag av individuell vurdering av fordringene og en tilleggsavsetning som skal dekke øvrige påregnelige tap. Vesentlige økonomiske problemer hos kunden, sannsynligheten for at kunden vil gå konkurs eller gjennomgå økonomisk restrukturering, og utsettelse og mangler ved betalinger anses som indikatorer på at kundefordringer må nedskrives.

Andre fordringer, både omløpsfordringer og anleggsfordringer, føres opp til det laveste av pålydende og virkelig verdi. Virkelig verdi er nåverdien av forventede framtidige innbetalinger. Det foretas likevel ikke neddiskontering når effekten av neddiskontering er uvesentlig for regnskapet. Avsetning til tap vurderes på samme måte som for kundefordringer.

### **UTENLANDSK VALUTA**

Fordringer og gjeld i utenlandsk valuta vurderes etter kursen ved regnskapsårets slutt.

### **GJELD**

Gjeld, med unntak for enkelte avsetninger for forpliktelser, balanseføres til nominelt gjeldsbeløp.

### **PENSJONER**

Pensjonsordningen er finansiert gjennom innbetalinger til forsikringsselskap og en ytelsesplan.

### **YTELSESPLANER**

En ytelsesplan er en pensjonsordning som ikke er en innskuddsplan. Typisk er en ytelsesplan en pensjonsordning som definerer en pensjonsutbetaling som en ansatt vil motta ved pensjonering. Pensjonsutbetalingen er normalt avhengig av flere faktorer, som alder, antall år i selskapet og lønn. Den balanseførte forpliktelsen knyttet til ytelsesplaner er nåverdien av de definerte ytelsene på balansedagen

minus virkelig verdi av pensjonsmidlene (innbetalte beløp til forsikringsselskap), justert for ikke resultatførte estimatavvik og ikke resultatførte kostnader knyttet til tidligere perioders pensjonsopptjening. Pensjonsforpliktelsen beregnes årlig av en uavhengig aktuar ved bruk av en lineær opptjeningsmetode.

Planendringer amortiseres over forventet gjenværende opptjeningstid. Det samme gjelder estimatavvik som skyldes ny informasjon eller endringer i de aktuarmessige forutsetningene, i den grad de overstiger 10% av den største av pensjonsforpliktelsene og pensjonsmidlene (korridor).

### **SKATT**

Skattekostnaden i resultatregnskapet omfatter både periodens betalbare skatt og endring i utsatt skatt. Utsatt skatt beregnes på grunnlag av de midlertidige forskjeller som eksisterer mellom regnskapsmessige og skattemessige verdier, samt eventuelt skattemessig underskudd til fremføring ved utgangen av regnskapsåret. Skatteøkende og skattereduserende midlertidige forskjeller som reverserer eller kan reversere i samme periode er utlignet. Oppføring av utsatt skattefordel på netto skattereduserende forskjeller som ikke er utlignet og underskudd til fremføring, begrunnes med antatt fremtidig inntjening. Utsatt skatt og skattefordel som kan balanseføres oppføres netto i balansen.

### **KONTANTSTRØMOPPSTILLING**

Kontantstrømoppstillingen utarbeides etter den indirekte metoden. Kontanter og kontantekvivalenter omfatter kontanter, bankinnskudd, trekk på kassekreditt og andre kortsiktige likvide plasseringer som umiddelbart og med uvesentlig kursrisiko kan konverteres til kjente kontantbeløp og med gjenværende løpetid mindre enn tre måneder fra anskaffelsesdato.



## NOTE 1 – VARIGE DRIFTSMIDLER

	Bygninger og tomter	Hovedfordeling	Høyspent	Lavspent	Måling	Bredbånd	Inventar	
Anskaffelseskost 01.01.	18 142	145 596	417 398	151 062	91 757	238 653	77 720	1 140 328
Avgang ved fisjon								-242 410
Tilgang	192	20 493	17 953	14 737	3 801		9 341	66 517
Avgang	0	12 908	0	0	0	0	2 937	15 845
Anskaffelseskost 31.12.	18 334	153 181	435 351	165 799	95 558	0	84 124	948 590
Avgang ved fisjon						-77 572		-78 767
Akkumulerte avskrivninger 31.12.	8 102	76 041	268 945	83 904	27 909		60 622	525 523
<b>Balanseført verdi 31.12.</b>	<b>10 232</b>	<b>77 140</b>	<b>166 406</b>	<b>81 895</b>	<b>67 649</b>	<b>0</b>	<b>23 502</b>	<b>423 067</b>
Årets avskrivninger	422	3 136	9 766	3 057	6 292		4 593	27 266
Forventet økonomisk levetid	20-50 år	15 - 35 år	15 - 35 år	15 - 35 år	4 - 15 år	20-50 år	3-10 år	
Avskrivningsplan	Lineær	Lineær	Lineær	Lineær	Lineær	Lineær	Lineær	

## NOTE 2 – ANDRE LANGSIKTIGE AKSJER OG ANDELER

Ikke børsnoterte investeringer:	Eierandel	Balanseført verdi
Nettalliansen AS	2,2 %	22
Ren AS	3,0 %	305
<b>Balanseført verdi 31.12.</b>		<b>327</b>
Andre investeringer:		
Egenkapitalinnskudd KLP		5 244
<b>Balanseført verdi 31.12.</b>		<b>5 244</b>
<b>Totalt balanseført verdi 31.12.</b>		<b>5 571</b>

## NOTE 3 – RESERVELAGER

KONSERN OG MORSELSKAP	2020	2019
Reservelager vurdert til anskaffelseskost	6 081	5 179
<b>Sum</b>	<b>6 081</b>	<b>5 179</b>

## NOTE 4 – FORDRINGER OG GJELD

<b>Kundefordringer</b>	<b>2020</b>	<b>2019</b>
Kundefordringer til pålydende	44 608	44 236
Avsetning til tap på kundefordringer	-1 100	-1 100
<b>Kundefordringer i balansen</b>	<b>43 508</b>	<b>43 136</b>

<b>Langsiktig gjeld med forfall senere enn 5 år</b>	<b>2020</b>	<b>2019</b>
Gjeld til selskap i samme konsern	57 500	35 000
<b>Sum</b>	<b>57 500</b>	<b>35 000</b>

Lånet kan forlenges med et år av gangen.

	<b>2020</b>	<b>2019</b>
<b>Gjeld sikret ved pant</b>	<b>57 500</b>	<b>35 000</b>

<b>Balanseført verdi av pantsatte eiendeler</b>		
Det er stilt pant i driftsmidler, reservelager og kundefordringer for	472 655	596 985
<b>Sum</b>	<b>472 655</b>	<b>596 985</b>

Lånet er tatt opp av Hallingdal Kraftnett Holding AS og det er stilt sikkerhet ved å pantsatte eiendelene våre.

## NOTE 5 – BUNDNE BANKINNSKUDD, TREKKRETTIGHETER

	<b>2020</b>	<b>2019</b>
Skattetrekkmidler	3 500	3 000

## NOTE 6 – EGENKAPITAL

<b>Årets endring i egenkapital</b>	<b>Aksjekapital</b>	<b>Annen egenkapital</b>	<b>Sum</b>
<b>Egenkapital 01.01.</b>	<b>200 000</b>	<b>281 138</b>	<b>481 138</b>
Nedsettelse av aksjekapitalen	-150 000	150 000	0
Fisjon av fibernett	-11 757	-136 542	-148 298
Fisjon av bredbåndskunder	-2 918	0	-2 918
Årets resultat	0	24 420	24 420
Utbytte*	0	-38 524	-38 524
<b>Egenkapital 31.12.</b>	<b>35 325</b>	<b>280 493</b>	<b>315 818</b>

Selskapet har fisjonert ut sin fibervirksomhet til søsterselskapet Hallingdal Fibernett AS med regnskapsmessig virkning fra 01.01.2020. Fisjonen er gjennomført til regnskapsmessig kontinuitet. Det er også fisjonert ut bredbåndskunder til både Hallingdal Fibernett AS og Bruse AS som overtakende selskap. Denne fisjonen hadde også regnskapsmessig virkning fra 01.01.2020.

\* Utbytte gjelder tingsutbytte av aksjeinvesteringer som et ledd i restruktureringen av selskapet.

## NOTE 7 – AKSJEKAPITAL OG AKSJONÆRINFORMASJON

Aksjekapitalen på kr 35.325.500 og består av 10 000 aksjer á kr. 3.532,55.

Aksjonærene 31.12	Antall	Eierandel
Hallingdal Kraftnett Holding AS	10 000	100 %

## NOTE 8 – PENSJONER

Selskapet har en kollektiv pensjonsordning etter Lov om foretakspensjon. Forpliktelsene knyttet til den kollektive ordningen er dekket gjennom et forsikringsselskap.

Selskapet har også en avtalefestet førtidspensjonsordning (AFP) hvor de ansatte inngår.

Personer i ordningene	Aktive	Pensjonister
Ytelsesordning	71	73

Resultatregnskap	2020	2019
Nåverdi av årets pensjonsopptjening	7 187	7 198
Rentekostnad av pensjonsforpliktelsen	4 774	5 402
Avkastning på pensjonsmidler	-6 590	-6 889
Lønnstrekk fra ansatte	-873	-809
Administrasjonskostnader	381	361
Resultatførte planavvik/estimatendringer	1 289	1 730
Arbeidsgiveravgift	563	644
<b>Netto pensjonskostnad ytelsesordning</b>	<b>6 731</b>	<b>7 637</b>

Balansen	2020	2019
	Sikret	Sikret
Opptjente pensjonsforpliktelser 31.12.	234 110	204 904
<b>Beregnet brutto pensjonsforpliktelse 31.12.</b>	<b>234 110</b>	<b>204 904</b>
Pensjonsmidler (til markedsverdi) 31.12.	187 901	174 624
Ikke resultatførte estimatavvik/planendringer	-45 068	-29 016
Arbeidsgiveravgift	121	134
<b>Netto pensjonsforpliktelse /-midler</b>	<b>1 262</b>	<b>1 398</b>

Økonomiske forutsetninger	2020	2019
Diskonteringsrente	1,70 %	2,30 %
Forventet lønnsregulering	2,25 %	2,25 %
Forventet pensjonsregulering	1,24 %	1,24 %
Forventet G-regulering	2,00 %	2,00 %
Forventet avkastning på pensjonsmidler	3,10 %	3,80 %

## NOTE 9 – SKATT

Beregning av utsatt skatt/utsatt skattefordel	2020	2019
<b>Midlertidige forskjeller</b>		
Varige driftsmidler	46 624	28 907
Kundefordringer	-1100	-1100
G/T-konto	-2112	0
Pensjonsforpliktelse	-1 262	-1 399
Andre avsetninger	0	0
Akk. mer-/mindreinntekt	-19 786	-13 137
Netto midlertidige forskjeller	22 364	13 271
Underskudd til fremføring	0	0
<b>Grunnlag for utsatt skatt</b>	<b>22 364</b>	<b>13 271</b>
Utsatt skatt	4 918	2 920
Herav ikke balanseført utsatt skattefordel		0
<b>Netto utsatt skatt i balansen</b>	<b>4 918</b>	<b>2 920</b>
<b>Grunnlag for skattekostnad, endring i utsatt skatt og betalbar skatt</b>	<b>2020</b>	<b>2019</b>
<b>Grunnlag for betalbar skatt</b>		
Resultat før skattekostnad	29 928	14 259
Permanente forskjeller	-463	3878
Grunnlag for skattekostnad på årets resultat	29 466	18 137
Endring i midlertidige forskjeller	-7 423	-14 079
<b>Gr.lag for bet.bar skatt i res.regnskapet</b>	<b>22 043</b>	<b>4 058</b>
Anvendelse av fremførbart underskudd	0	0
<b>Skattepliktig inntekt (grunnlag for betalbar skatt i balansen)</b>	<b>22 043</b>	<b>4 058</b>
<b>Fordeling av skattekostnaden</b>		
Betalbar skatt	4 850	893
For mye, for lite avsatt i fjor	-	-264
Sum betalbar skatt	4 850	629
Endring i utsatt skatt/skattefordel	658	3 098
<b>Skattekostnad</b>	<b>5 508</b>	<b>3 727</b>
<b>Avstemming av årets skattekostnad</b>		
Regnskapsmessig resultat før skattekostnad	29 928	14 259
Beregnet skatt	6 584	3 137
Skattekostnad i resultatregnskapet	5 508	3 727
Differanse	-1 076	590
Differansen består av følgende:		
Skatt av permanente forskjeller	-102	853
Andre forskjeller, fisjon	-974	-264
Sum forklart differanse	-1076	590
<b>Betalbar skatt i balansen</b>		
Betalbar skatt i skattekostnaden	4 850	893
Skattevirkning av konsernbidrag	0	0
<b>Betalbar skatt i balansen</b>	<b>4 850</b>	<b>893</b>

## NOTE 10 – LØNSKOSTNADER, ANTALL ANSATTE, GODTGJØRELSER, LÅN TIL ANSATTE MM.

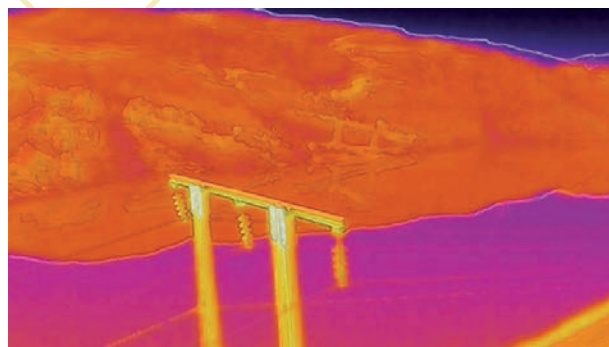
	2020	2019
Lønninger	48 196	49 431
Arbeidsgiveravgift	5 309	6 392
Pensjonskostnader	5 715	6 697
Andre ytelser	795	2 275
<b>Sum</b>	<b>60 015</b>	<b>64 795</b>
Sysselsatte årsverk i regnskapsåret har vært	70	67

Ytelser til ledende personer	Daglig leder	Styret
Lønn	1 299	453
Pensjonsutgifter	178	0
Annen godtgjørelse	117	0

Verken styreleder eller daglig leder har noen bonusavtaler, og de har heller ingen avtaler om godtgjørelse ved opphør av arbeidsforholdet/vervet.

Det er ikke gitt lån/sikkerhetsstillelse til daglig leder, styrets leder eller andre nærstående parter.

Kostnadsført godtgjørelse til revisor	2020	2019
Lovpålagt revisjon (inkl. teknisk bistand med årsregnskap)	94	140
Andre attestasjonstjenester	85	4
Skatterådgivning (inkl. teknisk bistand med skattemelding)	4	19
Annen bistand	14	5
<b>Sum</b>	<b>196</b>	<b>168</b>



## NOTE 11 – SEGMENTREGNSKAP OG AKKUMULERT MER-/MINDREINTEKT

Selskapet har totalt inntektsført merinntekt inkl. renter på 19 786 fram t.o.m. 31.12.2020. Denne merinntekten skal tilbakebetales over nettleien de nærmeste årene. Pr 31.12.2019 hadde selskapet en merinntekt på 13 137.

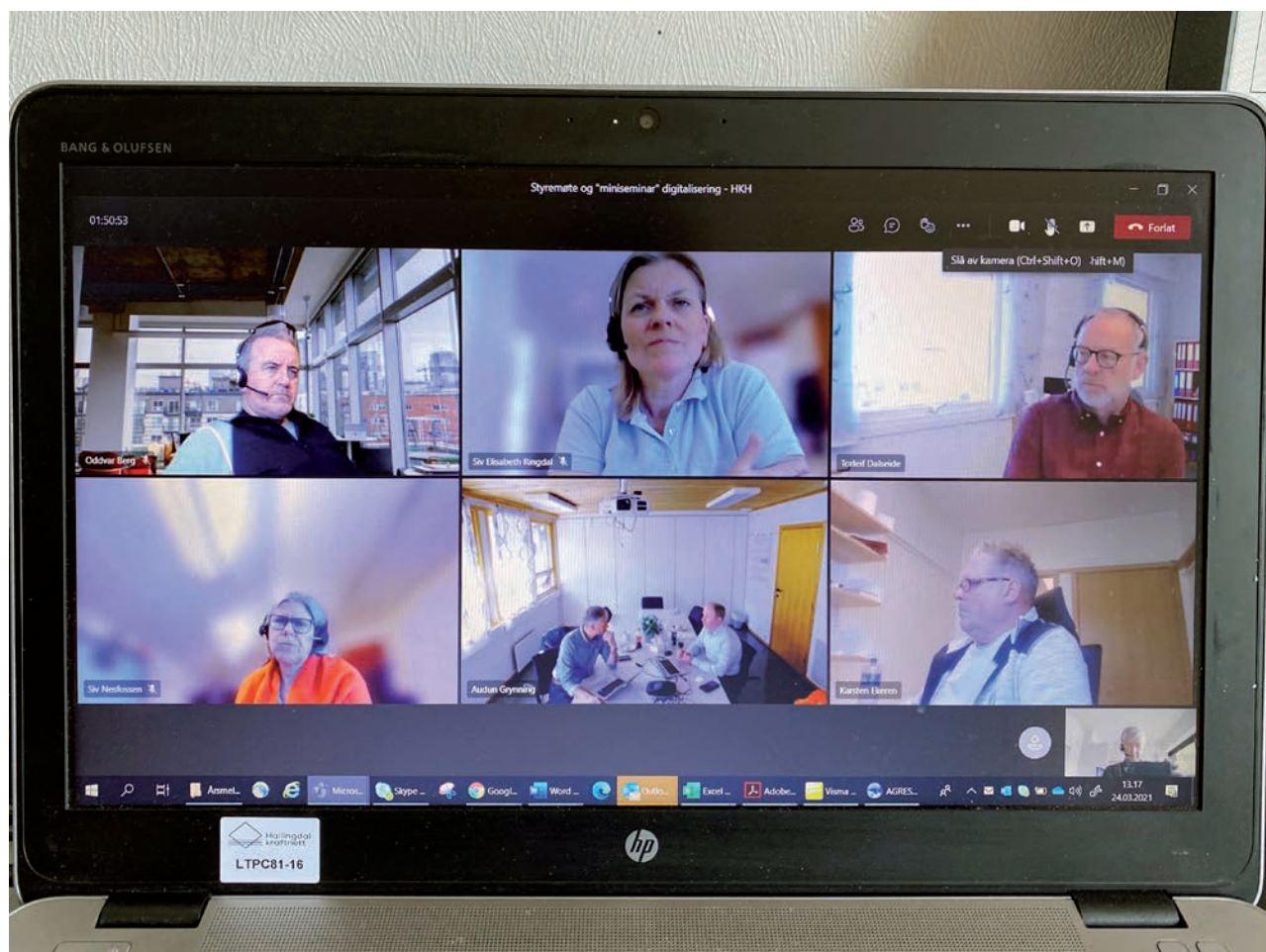
<b>SEGMENTREGNSKAP</b>						
<b>(Alle tall i 1000)</b>	<b>Reg.nett</b>	<b>Dist.nett</b>	<b>Kr.oms.</b>	<b>Øvrig</b>	<b>Eliminering</b>	<b>Totalt</b>
<b>INNETEKTER:</b>						
Nettleie	-35 623	-167 721	-3 410	-	31 516	-175 238
Mer/Mindreinntekt	1 165	5 320	-	-	-	6 485
Andre nettinntekter	-	-227	-	-	-	-227
Sum nettinntekter	-34 458	-162 628	-3 410	-	31 516	-168 980
Andre driftsinntekter	-	-184	-	-5 183	-	-5 367
Sum inntekter	-34 458	-162 812	-3 410	-5 183	31 516	-174 347
<b>KOSTNADER:</b>						
KON	26 831	34 636	-	-	-29 994	31 473
Lønn og personal	1 030	35 663	-	1 406	-	38 099
Andre driftskostnader	3 723	26 643	-1	2 573	1 255	34 193
Tap i nettet	40	3 708	-	-	-	3 748
Avskrivninger	4 131	23 092	-	80	-37	27 266
Eiendomsskatt	1 384	5 535	-	-	-	6 919
Kjøp av kraft lev.plikt	-	-	1 902	-	-	1 902
Tap på fordringer	-	835	-	-	-	835
<b>Sum kostnader:</b>	<b>37 139</b>	<b>130 112</b>	<b>1 901</b>	<b>4 059</b>	<b>-28 776</b>	<b>144 435</b>
<b>RESULTAT nettnivåer :</b>	<b>2 681</b>	<b>-32 700</b>	<b>-1 509</b>	<b>-1 124</b>	<b>2 740</b>	<b>-29 912</b>
<b>Saldo mer-/ mindreinntekt</b>						
	<b>Reg.nett</b>	<b>Distr.nett</b>	<b>Totalt</b>			
Inntektsramme 2020	5 469	120 891	126 360			
Tillat inntekt	34 458	162 628	197 086			
Sum faktisk inntekt	35 623	167 948	203 571			
Mer/mindreinntekt	-1 165	-5 320	-6 485			
Renter mer/mindreinntekt	95	-259	-164			
Inngående saldo mer-/mindreinntekt	10 144	-23 281	-13 137			
Mer/Mindreinntekt 2020	-1 165	-5 320	-6 485			
Renter av mer/mindreinntekt 2020	95	-259	-164			
<b>Utgående saldo mer/mindreinntekt</b>	<b>9 074</b>	<b>-28 860</b>	<b>-19 786</b>			
<b>Balanse- avkastningsgrunnlag</b>						
	<b>Reg.nett</b>	<b>Dist.nett</b>	<b>Totalt</b>			
Sum driftsmidler etter fordeling pr 01.01.	65 284	318 418	383 702			
Sum driftsmidler etter fordeling pr 31.12.	82 779	333 320	416 099			
Gjennomsnittlig driftsmidler	74 032	325 869	399 950			
1% påslag for nettkapital	740	3 259	4 000			
Avkastningsgrunnlag	74 772	329 128	403 900			
<b>Avkastning</b>	<b>-3,59</b>	<b>9,94</b>	<b>7,81</b>			



## NOTE 12 – ANDRE DRIFTSKOSTNADER

(Alle tall i 1000)		2020	2019
63	Eiendomskostnader	2 898	2 904
64	Leiekostnader, leasing	158	155
65	Verktøy/materiell/utstyr	5 775	5 402
66	Arbeid ved fremmede	15 032	18 041
67	Div.fremmede tjenester	2 920	1 487
68	Kontorutgifter	439	300
69	Tele-og postkostnader	1 338	3 973
70	Kost. egne tr.midler exl. avs.	3 301	3 197
71	Reisekostnader	153	355
73	Sponsing, Fagkontigent og markedsføring	1 103	1 280
74	Kontingenter/enøk	509	789
75	Forsikringer, bygg, eiendom	390	604
76	Tilsynsavgift/Erstatninger	178	99
789	Tap på fordringer	834	438
<b>Sum andre driftskostnader</b>		<b>35 028</b>	<b>39 024</b>

Inntekter og utgifter er bokført hos Hallingdal Fibernett AS, men fisjonen med Hallingdal Fibernett AS hadde regnskapsmessig virkning fra 1.1.2020.





Til generalforsamlingen i Hallingdal Kraftnett AS

## *Uavhengig revisors beretning*

### *Uttalelse om revisjonen av årsregnskapet*

---

#### *Konklusjon*

Vi har revidert Hallingdal Kraftnett AS' årsregnskap som består av balanse per 31. desember 2020, resultatregnskap og kontantstrømoppstilling for regnskapsåret avsluttet per denne datoen og noter til årsregnskapet, herunder et sammendrag av viktige regnskapsprinsipper.

Etter vår mening er det medfølgende årsregnskapet avgitt i samsvar med lov og forskrifter og gir et rettviseende bilde av selskapets finansielle stilling per 31. desember 2020, og av dets resultater og kontantstrømmer for regnskapsåret avsluttet per denne datoen i samsvar med regnskapslovens regler og god regnskapsskikk i Norge.

---

#### *Grunnlag for konklusjonen*

Vi har gjennomført revisjonen i samsvar med lov, forskrift og god revisjonsskikk i Norge, herunder de internasjonale revisjonsstandardene International Standards on Auditing (ISA-ene). Våre oppgaver og plikter i henhold til disse standardene er beskrevet i Revisors oppgaver og plikter ved revisjon av årsregnskapet. Vi er uavhengige av selskapet slik det kreves i lov og forskrift, og har overholdt våre øvrige etiske forpliktelser i samsvar med disse kravene. Etter vår oppfatning er innhentet revisjonsbevis tilstrekkelig og hensiktsmessig som grunnlag for vår konklusjon.

---

#### *Øvrig informasjon*

Ledelsen er ansvarlig for øvrig informasjon. Øvrig informasjon omfatter informasjon i årsrapporten bortsett fra årsregnskapet og den tilhørende revisjonsberetningen.

Vår uttalelse om revisjonen av årsregnskapet dekker ikke øvrig informasjon, og vi attesterer ikke den øvrige informasjonen.

I forbindelse med revisjonen av årsregnskapet er det vår oppgave å lese øvrig informasjon med det formål å vurdere hvorvidt det foreligger vesentlig inkonsistens mellom øvrig informasjon og årsregnskapet, kunnskap vi har opparbeidet oss under revisjonen, eller hvorvidt den tilsynelatende inneholder vesentlig feilinformasjon.

Dersom vi konkluderer med at den øvrige informasjonen inneholder vesentlig feilinformasjon er vi pålagt å rapportere det. Vi har ingenting å rapportere i så henseende.

---

#### *Styrets og daglig leders ansvar for årsregnskapet*

Styret og daglig leder (ledelsen) er ansvarlig for å utarbeide årsregnskapet i samsvar med lov og forskrifter, herunder for at det gir et rettviseende bilde i samsvar med regnskapslovens regler og god regnskapsskikk i Norge. Ledelsen er også ansvarlig for slik internkontroll som den finner nødvendig for å kunne utarbeide et årsregnskap som ikke inneholder vesentlig feilinformasjon, verken som følge av misligheter eller utilsiktede feil.

---

PricewaterhouseCoopers AS, Strømsø Torg 9, Postboks 2078 Strømsø, NO-3003 Drammen  
T: 02316, org. no.: 987 009 713 MVA, www.pwc.no  
Statsautoriserte revisorer, medlemmer av Den norske Revisorforening og autorisert regnskapsførerelskap



Ved utarbeidelsen av årsregnskapet må ledelsen ta standpunkt til selskapets evne til fortsatt drift og opplyse om forhold av betydning for fortsatt drift. Forutsetningen om fortsatt drift skal legges til grunn for årsregnskapet så lenge det ikke er sannsynlig at virksomheten vil bli avvirket.

---

### *Revisors oppgaver og plikter ved revisjonen av årsregnskapet*

Vårt mål med revisjonen er å oppnå betryggende sikkerhet for at årsregnskapet som helhet ikke inneholder vesentlig feilinformasjon, verken som følge av misligheter eller utilsiktede feil, og å avgi en revisjonsberetning som inneholder vår konklusjon. Betryggende sikkerhet er en høy grad av sikkerhet, men ingen garanti for at en revisjon utført i samsvar med lov, forskrift og god revisjonsskikk i Norge, herunder ISA-ene, alltid vil avdekke vesentlig feilinformasjon som eksisterer. Feilinformasjon kan oppstå som følge av misligheter eller utilsiktede feil. Feilinformasjon blir vurdert som vesentlig dersom den enkeltvis eller samlet med rimelighet kan forventes å påvirke økonomiske beslutninger som brukerne foretar basert på årsregnskapet.

For videre beskrivelse av revisors oppgaver og plikter vises det til:

<https://revisorforeningen.no/revisjonsberetninger>

### *Uttalelse om andre lovmessige krav*

---

#### *Konklusjon om årsberetningen*

Basert på vår revisjon av årsregnskapet som beskrevet ovenfor, mener vi at opplysningene i årsberetningen om årsregnskapet, forutsetningen om fortsatt drift og forslaget til resultatdisponering er konsistente med årsregnskapet og i samsvar med lov og forskrifter.

---

#### *Konklusjon om registrering og dokumentasjon*

Basert på vår revisjon av årsregnskapet som beskrevet ovenfor, og kontrollhandlinger vi har funnet nødvendig i henhold til internasjonal standard for attestasjonsoppdrag (ISAE) 3000 «Attestasjonsoppdrag som ikke er revisjon eller forenklet revisorkontroll av historisk finansiell informasjon», mener vi at ledelsen har oppfylt sin plikt til å sørge for ordentlig og oversiktlig registrering og dokumentasjon av selskapets regnskapsopplysninger i samsvar med lov og god bokføringsskikk i Norge.

Drammen, 7. mai 2021

**PricewaterhouseCoopers AS**

Paal Ødegård  
Statsautorisert revisor  
(elektronisk signert)

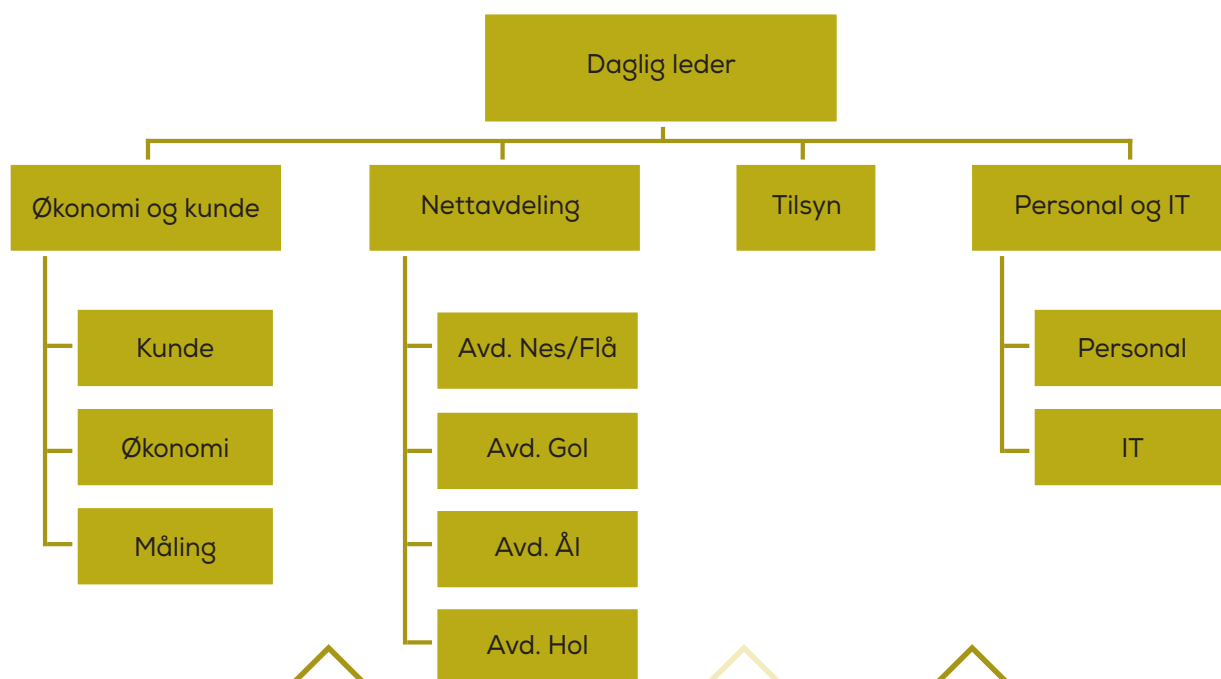




## 4 ORGANISASJON

### 4.1 Organisasjonsplan, eierforhold

Hallingdal Kraftnett AS er bygd opp etter følgende organisasjonsplan pr. 31.12.20:



Virksomheten er lokalisert på følgende steder: Geilo, Ål, Torpomoen, Gol og Nes (dekker Flå).

Administrerende direktør, personalkonsulent og administrasjonssjef er stasjonert ved hovedkontoret på Geilo, nettsjef på Gol og tilsynssjef på Torpomoen.

Nettsjefen er ansvarlig for de lokale nettavdelingene Hol, Ål, Gol og Nes. Hver av disse avdelingene består av energimontører, overmontør, avdelingsleder, renholder, måling samt lærlinger. Avdelingen på Nes dekker både Nes og Flå. Avdeling Gol har en utvidet stab med ingeniører og teknisk personell.

Tilsynsavdelingen har tilholdssted på Torpomoen.

### **GENERALFORSAMLING**

Generalforsamlingen er sammensatt av representanter fra Hol, Ål, Gol, Nes, Flå og Hemsedal kommuner, og velger bl.a. styrets leder og nestleder. Det ble holdt ordinær generalforsamling 12. juni, hvor ni saker var oppe til vedtak/orientering.



## 4.2 Styre og ledelse

Styret skal bestå av ett medlem med personlig vara- representant fra hver av kommunene Hol, Ål, Gol, Nes og Flå pluss to ansatte representanter. Hemsedal kommune er representert med observatør uten stemmerett.

Styret for selskapet er sammensatt av følgende representanter valgt av generalforsamlingen etter nominasjon fra eierkommunene:

Hol kommune:	<b>Siv Nesfossen</b> (styremedlem)
	<b>Hans Ola Larsgard</b> (varamedlem)
Ål kommune:	<b>Torleif T. Dalseide</b> (Nestleder)
	<b>Bjørg Torsteinsrud</b> (varamedlem)
Gol kommune:	<b>Kristin Bakke Haugen</b> (styremedlem)
	<b>Christian Ihlen Brunborg</b> (varamedlem)
Nesbyen kommune:	<b>Gudbrand Gulsvik</b> (Styreleder)
	<b>Adnan Helja</b> (varamedlem)
Flå kommune:	<b>Karsten Ekeren</b> (styremedlem)
	<b>Sigrid Ingeborg Gislerud</b> (varamedlem)

De ansatte er representert med 2 medlemmer med hver sin vararepresentant:

	<b>Oddvar Berg</b> (styremedlem)
	<b>Siv E. Ringdal</b> (styremedlem)
	<b>Tom-Erik Løvsletten</b> (varamedlem)
	<b>Arne Inge Øyum</b> (varamedlem)

Det tradisjonsrike eierseminaret ble avholdt i februar måned.



## 4.3 Overordnede mål for Hallingdal Kraftnett AS

- HKN skal sikre trygg, pålitelig strømforsyning i Hallingdal til en rimelig pris
- HKN skal til enhver tid tilby næringsliv, husholdninger og fritidsboliger den kapasitet som er etterspurt.
- HKN skal bygge ut og utvikla nytt nett, samt driva dette på en mest mulig kostnadseffektiv måte.
- HKN skal bedriva beslekta virksomheit der man kan dra nytte av eksisterande infrastruktur og kompetanse.
- HKN skal være en samfunnsaktør som bidrar positivt til lokal næringsutvikling.
- HKN skal bidra til å gi Hallingdal en identitet som en attraktiv region å bosette seg i.

### ØKONOMI/PRISER

Følgende mål gjelder for selskapet i et normalår:

Etablere og gjennomføre gode budsjetteringsrutiner og sørge for underlag for budsjettansvarlige med tilstrekkelig tallmateriale som grunnlag. Dette skal bidra til at budsjettavviket på inntekts- og kostnadssida hver for seg er < 3 %.

Hallingdal Kraftnett AS tilstreber å holde en jevn utvikling i overføringsprisene. Utviklingen på selskapets overføringstjenester skal tilpasses NVE's reguleringsregime og rammer. Hallingdal Kraftnett AS sammenlikner seg med andre nettselskaper hvert år. Vi har et strategisk mål om å være blant de mest effektive selskapene i Norge. Dette betyr at vi skal ha en effektivitet målt av NVE på minst 104%. Det er stor bevegelse i bransjen med fusjoner og effektiviseringstiltak. Antall nettselskaper er i løpet av noen år blitt redusert fra ca 200 til ca 100. Dette betyr at om vi skal nå målet på effektivitet, må vi gjøre det bedre enn bransjen for å opprettholde vår effektivitet. Med god effektivitet kan vi ha gunstige priser og få en rimelig god avkastning. Dette blir målt og regulert av NVE som er tilsynsmyndigheten vår.

Resultat før skatt skal være > 10 millioner kroner.

Arbeidskapitalen bør til enhver tid være større enn 20 % av omsetningen.

Det er dessuten satt konkrete mål for en del nøkkeltall i tilknytning til selskapets virksomhet og økonomi. Disse følges opp årlig og sammenlignes om mulig med andre distribusjonsverk.

### LEDELSESFILOSOFI/ETIKK

Hallingdal Kraftnett AS vil til enhver tid sørge for at alle ansatte oppmuntres til og gis mulighet til å styrke sin kompetanse for å mestre nye og utfordrende arbeidsoppgaver.

Hallingdal Kraftnett AS skal legge vekt på å tilby en trygg arbeidsplass med vekt på et godt og sikkert arbeidsmiljø. Personalomsetningen bør ikke overstige 3 % årlig.

Alle ansatte skal ha tilbud om en årlig gjensidig forpliktende samtale med nærmeste overordnede; medarbeidersamtale.

Det skal til enhver tid foreligge bemanningsplan for selskapet med bemanningsmålsetting i tilknytning til langtidsplanen.

Arbeidet med etikk og samfunnsansvar er en viktig pilar i selskapets daglige arbeid, både i møte med eksterne aktører og internt. Som hjelp til dette er det etablert et sett med etiske retningslinjer som er et minimum av hva som forventes av selskapets ansatte.

### HMS (HELSE, MILJØ OG SIKKERHET)

Bedriften skal til enhver tid ha et velfungerende HMS-system. Det skal løpende gjennomføres nødvendig opplæring slik at alle ansatte kan ta ansvar for å ivareta miljøet både innen eget område og totalt sett innen bedriften.

Systemet skal ha et opplegg for registrering av avvik og forbedringsforslag som kan gi grunnlag for revidering av generelle prosesser og/eller arbeidsmetoder i selskapet.

Sykefraværet bør ikke overstige 4 % totalt.

Hallingdal Kraftnett AS har en nullvisjon når det gjelder arbeidsrelaterte skader og ulykker. En viktig del av virkemidlene for å oppnå dette er å legge til rette for et trygt, godt og sikkert arbeidsmiljø.

### TILGJENGELIGHET/DRIFT

Veid tilgjengelighet i nettet skal være bedre enn 99,97 %, målt over en periode på ett år.



### KRAFTSYSTEMPLANLEGGING

Det skal til enhver tid foreligge et oppdatert planverk for selskapet. Ut fra dette skal det utarbeides langtidplaner og budsjetter samt detaljerte investeringsbudsjett for hvert enkelt år som bidrar til at måltallet for tilgjengelighet kan nås.

Det skal gjennomføres lønnsomme investeringer med tanke på å redusere tap i nettet.

Tapet i hele nettet i konsesjonsområdet målt over ett år skal følges opp med den hensikt å redusere tapet så mye som mulig sett i lys av kostnadene med dette. Vi skal følge opp tapsprosenten og tapt kraftmengde pr. år.

### ØVRIGE TJENESTER

All kommersiell aktivitet er fisjonert ut til søster og morselskap. De eneste tjenestene som selges fra nettselskapet er overskuddskapasitet relatert til byggekasser, gatelys samt enkelte administrative tjenester.

Ingen kostnader relatert til øvrig virksomhet inngår i grunnlaget for tariffene våre.

## 4.4 Vernetjeneste, HMS og AMU

Hallingdal Kraftnett AS skal være en trygg og god bedrift å jobbe i. Derfor vektlegger vi å jobbe med arbeidsmiljøet. Styrke de gode egenskapene og forbedre oss der det er behov for det. AMU er et viktig organ for å jobbe med blant annet dette.

Arbeidsmiljøutvalget (AMU) har 6 medlemmer, tre er valgt av og blant de ansatte, mens 3 er utpekt av arbeidsgiver. Det er ett AMU medlem fra hver avdeling, hvor Nes/Flå fungerer som en enhet. Torpomoen (DLE) er underlagt Gol. Ett av verneombudene er hovedverneombud.

Bedriftshelsetjenesten er ivaretatt ved at bedriften står som medlem av Hallingdal og Valdres Bedriftshelsetjeneste (HAVA BHT).

Alle arbeidstakere har tilbud om bl.a. arbeidshelsekon-takter hvert tredje år.

Vi bruker i dag et databasert HMS-system som de ansatte kan bruke som oppslagsverk. HMS-håndboken er under kontinuerlig oppdatering for å tilpasses nye krav.

Vi har vernerunde på alle avdelinger hvert år. Selskapet legger vekt på rapportering av avvik for å kontinuerlig dele erfaringer og forbedringer.

Medarbeidersamtaler blir holdt en gang pr. år. Formen på disse samtalen er også under kontinuerlig vurdering.

I AMU møtene tas det opp faste orienteringssaker som registrerte avviks- og forbedringssaker og løpende sykemeldingsutvikling. Avviks- og forbedringssystemet fungerer tilfredsstillende og alle ansatte er kjent med bruken og plikten til å melde avvik.

## 4.5 Personale

Ved utgangen av år 2020 hadde Hallingdal Kraftnett AS 71 fast ansatte. I tillegg hadde vi ved årsskiftet 9 lærlinger på kontrakt. Totale årsverk utført i bedriften var 72,44.

Personalomsetningen var på 2,7 %.



## 4.6 Kompetanseutvikling

Hallingdal Kraftnett AS er aktive i Nettalliansen AS. Nettalliansen arrangerer flere møteplasser med faglige tema og vi gjennomfører en rekke felles prosjekter. Dette bidrar positivt til både nettverksbygging og kompetanseheving samtidig som det er viktig i forhold til pågående prosjekter og aktiviteter (som for eksempel AMS prosjektet og mange viktige IT relaterte prosjekt av relativt stor kompleksitet).

Det er også satt i gang flere forsknings- og utviklingsprosjekter som er ment å bidra betydelig til kompetanseheving samt at det har potensiale til å effektivisere hverdagen vår og redusere sårbarheten vår.

Vi har i tillegg flere obligatoriske kurs hvert år for vårt personell. Dette er en rekke HMS-kurs og forskriftskurs. Samtlige ansatte skal delta på årlige kurs i førstehjelp og også jevnlig kurs i enkel brannberedskap. Ellers er

det stadige oppdateringer og videreutviklinger av de datasystemene vi bruker innenfor alle fagområder i tillegg til nye systemer som tas ibruk, ny teknologi og nye regelverk.

## 4.7 ENØK

Våre nettkunder har i 2020 bidratt med et beløp på kr 5,344 millioner kroner til ENOVA.

Dette gjelder alle kunder med unntak av den ene regionalnettkunden, Bane Energi.

I 2020 var ENOVA-avgiften 1,0 øre/kWh for privatkunder og kr 800 for næringskunder



# 5 FORDELINGSNETT

## 5.1 Nettvirksomhet

### 5.1.1 DRIFT OG VEDLIKEHOLD

- 7 sekundærstasjoner (transformatorstasjoner) med transformering fra 66 til 22 kV. Samlet kapasitet er på 254 MVA
- 113 km 66 kV luftlinjer (herav 64 km innleid av IS Ustekveikja og Glitre Energi Nett AS)
- 557 km 22 kV luftlinje (-0,4 % ift. i fjor)
- 663 km 22 kV jordkabel (+2,6 % ift. i fjor)
- 838 km lavspent luftlinje (-1,6 % ift. i fjor)
- 1.927 km lavspent jordkabel (+0,6 % ift. i fjor)
- 1.819 nettstasjoner med en samlet kapasitet på 535 MVA (+5,3 % ift. i fjor)

Gjennom hele 2020 har HKN arbeidet med prosjekt Nes transformatorstasjon T4 på Sjong. Prosjektet ble fullført desember 2020 og ved etableringen av dette prosjektet har man fått et nytt viktig forsyningspunkt som vil komme hele Nesbyen Kommune til gode. Stasjonen er bestykket med en 30 MVA transformator (66/22 kV) der det er lagt til rette med kapasitet for overføring til Nesbyen sentrum, Nesbyen Øst og Rukkedalen. I tillegg kan man forsyne over Svenkerud og deler av Gol.

Med virkning fra 1.1.2021 har Statnett SF overtatt eierskapet og driften av 100 MVA transformatoren T4 i Usta med transformering fra 300 til 66 kV. Dette er et av de viktigste innmatingspunktene til Hallingdal og det er naturlig at denne transformatoren inngår som del av Sentralnettet.

Også i 2020 har det vært brukt betydelige ressurser på de driftsmessige oppgavene som har bestått i kvalitetshevende rehabiliterings- og vedlikeholdsarbeider i 22 kV-nettet. Videre har det blitt brukt ressurser på vedlikehold av ryddegater i luftledningstraseene. Dette er noe vi jobber kontinuerlig med og er viktig for forsyningsikkerheten.

Statistikken viser at ca. 18% av feil og avbrudd de siste årene skyldes vegetasjon.

I 66 kV-nettet er det foretatt normalt vedlikehold bl.a. i form av befaringer og bryterrevisjoner.

Vedlikeholdsarbeidet i 66 kV-nettet har videre bestått i befaringer, råtekontroll, toppkontroll, skogrydding, kontroll og revisjon av brytere og transformatorer samt utbedring av mangler.

Om lag halvparten av 66 kV-linjene til Hallingdal kraftnett har tremaster og tretraverser. Det blir arbeidet med planer for utskifting av tretraversene til aluminium eller stål. Dette arbeidet er påbegynt på strekningen Gol tr.st. – Ål tr.st. Dette arbeidet vil fortsette de kommende årene.

Ikke-levert energi for året var 123 MWh mot 87 MWh året før. 31 MWh av den ikke-leverte energien skriver seg fra planlagte utkoblinger.

Tilgjengeligheten iberegnet planlagte utkoblinger er beregnet til 99,979 % noe som er litt lavere enn målsettingen. Tilgjengelighet kun hensyntatt feil i HKN sitt nett er 99,984 %.

Vaktberedskapen er oppbygd av fire montørvakter for distribusjonsnettet og et samarbeid med Hafslund-E-CO når det gjelder regionalnettet. Samarbeidet med Hafslund-E-CO må opphøre innen utgangen av 2021 ihht. ny forskrift om funksjonelt skille. HKN vil da etablere sin egen vaktordning for dette nettnivået.

Som støtte for montørvaktene har man også en tilkallingsordning med ringelister som blir benyttet etter behov.

Maskinparken inkl. montørbiler, lastebiler snøscootere og annet teknisk utstyr er rimelig funksjonelt, med en forholdsvis lav gjennomsnittsalder. Dette året, som de foregående år, er det gjort en del investeringer i maskinparken, men også avhendet noen kjøretøy.

Maskinparken er godt tilpasset selskapets behov.

I distribusjonsnettet (22 kV og lavere spenningsnivå) har arbeidet også dette året vært konsentrert om ordinære vedlikeholdsoppgaver, herunder skogrydding, linjebefaring, kontroll av brytere og transformatorer, utskifting av transformatorer og linjekomponenter og øvrig løpende vedlikehold av nettet. Noe av 22 kV-nettet har etter hvert passert 50 år og det må påregnes en ekstra innsats de kommende år. Noe av det som må prioriteres er utskifting av traverser der disse er av tre.

Selskapet underlegges normalt hvert år revisjonsbesøk fra Direktoratet for samfunnssikkerhet og beredskap (DSB), der det settes fokus både på administrative rutiner og oppfølging, samt befaringer ute i nettet. Selskapet har kommet godt ut av disse gjennomgangene, og det er ikke funnet alvorlige avvik. Siste revisjon av denne typen har imidlertid ikke vært gjennomført siden mai 2018.

De siste årene har man lagt ekstra vekt på jordings-systemene, råtekontroll av stolper, nedbygging av mastearrangement og administrative rutiner. I de kommende årene vil vi legge vekt også på tilpasninger av jordstrømmer i det spolejordede nettet, herunder fokus på jordplater.

HKN har de siste årene tatt i bruk avanserte droner i drift og beredskap. Det er anskaffet seks stk. og foreløpig er 6-8 mann kurset og sertifisert i bruk av disse. Dette verktøyet har en rekke interessante bruksområder både i ordinær drift og beredskap. Med høyoppløselig kamera er dronebilder godkjent av DSB som erstatning for toppbefaring. Dronen er utstyrt med IR-kamera (kan «se» temperatur) og kan derfor benyttes for å avdekke punkt i nettet der det er fare for utvikling av varmgang. På den måten kan man avverge større avbrudd. Videre kan drona benyttes til feilsøk etter f.eks. uvær og i gitte situasjoner spare oss for mye tid.

I tillegg til dette har vi jobbet mye med implementering av nye datasystemer (finans/økonomi, arbeidsordresystem, timefangst mm). Dette, i tillegg til andre system, vil være viktige verktøy for selskapet framover. Kundene vil også oppleve at vi har blitt bedre på å informere både under feil og før planlagte utkoblinger. Dette systemet (Quant Insight) bidrar også til at vi får tilgang til langt mer og presis informasjon om alt som skjer i nettet. Dette er "spin-off" effekt av AMS-prosjektet.

## KRISEBEREDSKAP

HKN har gjennom mange år hatt fokus på kriseberedskap. Det er utarbeidet et omfattende planverk for beredskapen i selskapet der det blir fokusert på håndtering av

situasjoner med bortfall av strøm i lengre perioder under vanskelige forhold.

Det blir hvert år gjennomført flere interne øvelser der man beskriver og løser slike situasjoner i ulike deler av selskapet. I tillegg deltar HKN på en del av kommunenes beredskapsøvelser. Dette er både relevant og viktig for å forstå hverandres behov og utfordringer i beredskapssituasjoner. HKN deltar også øvelser i regi av KBO (Kraftforsynings BeredskapsOrganisasjon)

Det som oppfattes som noe av det mest krevende for strømforsyningen er situasjoner der man f.eks. får havari på en større transformator, eller en hel transformatorstasjon. For å møte en slik situasjon har HKN bygget en beredskapscontainer som i praksis er en transportabel transformatorstasjon. HKN har også egne krafttransformatorer som kan settes inn, i tillegg til at man har samarbeid med andre nettselskap om å disponere og transportere krafttransformator og annet viktig beredskapsmateriell. Underliggende har man også beredskapsplaner for rasjonering, for samband, IKT sikkerhet mm. Man har også startet planlegging, og er i gang med gjennomføring av nødløsninger der man for eksempel legger til rette for en direkte innmatning til Geilo sentrum, som svært raskt kan aktiveres ved et evt. totalhavari i Geilo transformatorstasjon.

En annen type scenario som vil være svært krevende er dersom man får problemer med en av de 22 kV-linjene som har høy belastning og ensidig mating. Typisk er dette Leveldlinja, Rukkedalslinja og Dagali-Skurdalslinja. Dersom det oppstår havari på en av disse linjene i en tunglastperiode har man i dag ingen fullverdig reserve, og man vil i stor grad oppleve utkoblingstider som tilsvarer feilrettingstidene. Det er imidlertid utarbeidet godt planverk for hvordan man løser denne typen utfordringer. I de kommende år er det likevel viktig å arbeide med nødvendige ringforbindelser. Dette er også nedfelt i selskapet strategiplanverk.

Pandemi er et eget punkt i beredskapsplanverket og i det siste året har dette vært et aktuelt tema. Det har vært viktig for selskapet å spre risikoen maksimalt dersom det skulle oppstå sykdomstilfeller internt hos oss. HKN har en struktur med fire lokasjoner som gjør at vi i utgangspunktet er mindre sårbare ved utbrudd i en "kohort". I tillegg har vi forsøkt å spre risikoen ytterligere ved å redusere kontakten internt ved den enkelte avdeling. På denne måten har vi klart å opprettholde tilfredstillende beredskap selv om f.eks. ett avdelingskontor skulle bli rammet av et smitteutbrudd.

## 5.1.2 INVESTERINGER OG NYANLEGG

2020 har vært et år med stor aktivitet, ikke minst innenfor det som omfattes av investeringer og nyanlegg. I forhold til budsjettet har det vært noe omskifting i hvilke ordinære nettutbyggingsprosjekter som har blitt gjennomført ift. de opprinnelig planlagte. Noen prosjekter har hatt raskere framdrift enn forutsatt, mens noen har hatt noe langsommere framdrift enn planlagt. Utbruddet av Covid-19-pandemien har som nevnt over i liten grad påvirket våre planer og gjennomføringssevne.

Vi fikk inn anleggsbidrag godt over det budsjetterte. En god del av anleggsbidraget er regulert i avtaler som går over flere år. Dette medfører at man ett år får inn penger som gjelder prosjekter som er startet opp flere år tidligere. Til tross for at det har kommet enkelte nye prosjekter som ikke var planlagt, har vi likevel fått gjennomført det aller meste av det som opprinnelig var planlagt.

I alt er det arbeidet med ca. 30 små og store utbyggingsprosjekter. Disse er fordelt på nye hyttefelt, boligfelt og næring. Omlag halvparten av disse var fortsettelse av prosjekter påbegynt i 2019 og tidligere.

I 2019 startet planleggingen og de første bestillingene til Nes transformatorstasjon T4 på Sjong. Dette prosjektet ble fullført i desember 2020 og er nå satt i drift. Denne investeringen bidrar sterkt til øket forsyningsikkerhet for hele Nesbyen Kommune.

Videre er det gjort flere andre forsterkninger i nettet. Noen transformator-kretser er delt opp, og det er foretatt noe utskifting av gamle komponenter.

Til grunn for investeringene i årene fremover ligger bl.a. «Kraftsystemplan for Hallingdal Kraftnett». Denne planen er oppdatert i 2018, og denne viser at det er behov for en rekke større prosjekter også i årene som kommer.

Nettinformasjonsystemet (NIS) er et viktig verktøy for selskapet. Dette systemet blir stadig utvidet med nye

moduler som gjør det til et stadig viktigere verktøy for ingeniører og energimontører. De siste årene har man også tatt i bruk nettbrett for alle montører som gjør nettinformasjon tilgjengelig på en effektiv måte. Dette har vist seg som et veldig nyttig redskap. I tillegg har det gjennom 2020 blitt jobbet med videreutvikling av nytt arbeidsordresystem som er tatt i bruk og som vil få en stadig viktigere rolle i det daglige arbeidet.

Det er dette året også tatt nye skritt når det gjelder fjernkontrollutbygging. Det har vært foretatt utskifting, modernisering og harmonisering av fjernstyringssystemene noe som har medført at man nå har et homogent system som dekker hele selskapet. I forbindelse med det funksjonelle skillet vil HKN overta den rollen E-CO har hatt som overordnet vakt. Dette vil bli trolig bli effektivert i løpet 2021.

HKN har et godt samarbeid med Nettalliansen og deltar i ulike prosjekter i regi av denne samarbeidskonstellasjonen.

## 5.1.3 ENERGIOMSETNING

### 5.1.3.1 OVERFØRINGER I NETTET

Brutto innmatet kvantum ble målt til 622,4 GWh - netto 587 GWh.

Tapet i nettet var 34,4 GWh. Regnskapsførte kostnader på tapet ble 3 748 447 kroner. Det betyr at gjennomsnittsprisen på tapet er 10,9 øre/kWh.

Til sammenligning var det i beregningsgrunnlaget for overføringstariffene 2020 forutsatt et brutto overført kvantum på 655 GWh med et nettap på ca 42,6 GWh og overført kvantum på 612,4 GWh

Det registrerte solgte kvantum er 2,7 % mindre enn i 2019.

Overført kvantum pr. nettnivå var (alle tall i MWh):

Nettnivå 1: Reg. nett	Nettnivå 2: O2L	Næring uten effekt	Næring med effekt	Nettnivå 5: Hus / Hytter/ Annet
<b>ÅR 2019</b>				
27 348	2 161	45 316	203 958	324 517
<b>Solgt kvantum 603,3</b>				
<b>ÅR 2020</b>				
25 045	1 612	42 362	189 624	328 457
<b>Solgt kvantum 587,1</b>				

### 5.1.3.2 MÅLING OG AVREGNING

Til målermontering og målerservice er det brukt fire og et halvt årsverk.

Avdelingens regnskap uten felleskostnader ble 6 712 098 kroner før ordinære avskrivninger av målere og terminaler. Av dette er 3 377 061 kjøp av tjenester for innhenting av målerverdier og tjente levert av Elhub.

Netto investering i AMS/NSO ble 3 801 005.

Av dette er det brukt kr.0,47 mill til NSO Edge Node prosjekt som vil samle inn alle de data vi er interessert i på en nettstasjon eller en hvilken som helst annen lokasjon (trafostasjon, vern mm), samt være istand til å prosessere og lagre data i vår egen private skyløsning. Dette er nybrottsarbeid og har skapt interesse fra flere selskap.

Prosjektet er godkjent av Skattefunn og av NVE som et utviklingsprosjekt (FoU midler).

Det er 98 stk. som har søkt fritak/nekter målerbytte. Alle som har manuelt avleste målere må betale et gebyr på 1500 kr/år (eks mva) gjeldende fra 1. januar 2020. Dette gjør vi fordi det medfører mye manuelt arbeid med disse og for at ikke de øvrige kundene med nye målere ikke skal måtte betale for dette.

Hallingdal Kraftnett AS utviklet i 2020 en app som kalles «Min strøm» som gir alle våre kunder innsikt i forbruket og tilnærmet sanntids oversikt om status på sitt anlegg. Her kan man også se oversikt over alle strømbrudd i ditt område.

HALLINGDAL KRAFTNETT AS - 2020			
TARIFF - spesifikasjon	TARIFF-GRUPPE	ANTALL ANLEGG Pr.31.12.2020	OVERFØRT MWh
Husholdning og gardsbruk	OHA	9 065	170 827
Fritidsboliger og støler	OFA	14 509	157 630
Industri og næring < 50 kW	ONA	1 854	39 915
Industri og næring > 50 kW	ONB	815	189 624
Uprioritert overf. til el.kjeler ( tilfeldig kraft)	OUL	10	2 447
Næring og industri, levert høyspent 22 kV	O2	6	1 612
Næring og industri, levert høyspent 66 kV	O6L*	2	25 045
<b>SUM</b>		<b>26 281</b>	<b>587 100</b>

## 5.1.4 DET LOKALE ELTILSYN (DLE)

Hovedoppgaven til Det Lokale Eltilsyn (DLE) er å hindre strømgjennomgang, ulykker og skader på materiell hos alle våre sluttbrukere. DLE jobber systematisk med risikobaserte utplukk på tilsyn, informasjon til utdannings- og helseinstitusjoner samt andre som har behov. Året 2020 har vært spesielt for alle og preget av Covid-19 pandemien. DLE har vært fleksible og kreative i gjennomføringen av de oppgavene som DSB pålegger oss på en veldig god måte. Resultatrapporten for 2020 ble godkjent av DSB (Direktoratet for Samfunnssikkerhet og Beredskap) i mars 2021. DSB er DLE sin overordnede myndighet.

Informasjonsarbeidet har blitt en viktigere del av vår virksomhet enn det rent tekniske som var hovedfokuset for bare noen få år siden. Fokuset vårt endres i takt med endring i bruken av elektrisitet. Dagens samfunn består av solcellepaneler, elektriske biler og annen ny teknologi som krever ny kunnskap om bruk og vedlikehold.

DLE har et tett samarbeid med både DSB, brannvesen og mattilsynet. Totalt ble det brukt 3,4 årsverk på tilsynsarbeid, hvorav ett årsverk på administrasjon. For driften av DLE viser regnskapet at det er brukt 5 200 000 kroner i 2020.

Det ble gjennomført 872 bolig og hyttetilsyn, og i tillegg ble det utført 133 revisjoner på IK/HMS i virksomheter (disse tilsyn består av både en revisjon og en verifikasjon).

Det ble leid inn tilsyn vedrørende revisjoner på anlegg angående EX og helse, disse 19 tilsynene ble utført av Nore Energi. Vi utførte også tilsyn for Nore Energi i 2020 for totalt 77,5 timer.

Vi gjennomførte hele 2020 med å bruke et nytt tilsynssystem som vi igangsatte i september 2019. Det nye tilsynssystemet er langt mer effektivt enn det vi benyttet tidligere. Vi drar fordel av tidsbesparelser gjennom hele tilsynsprosessen inklusive kundebehandling og bedre kartlegging av tilsynsobjekter med hensyn til risikovurderinger. I tillegg mener vi at vi oppfyller instruksene fra DSB på en bedre og sikrere måte.

Det var planlagt totalt 3 prosjekter i løpet av 2020. Disse prosjektene var utvalgte risikobaserte grupper, solcelleprosjekter (utsatt til 2021 på grunn av Covid-19) og kvalitet i tilsynsprosessen.

I perioden 11.mars til 24.mai ble det ikke utført fysiske verifikasjoner på hytter/hus på grunn av Covid-19. Ressurser ble benyttet til følgende: opprydding i tilsynssystemet, lukking av gamle saker, nyutvikling av systemer, jordfeilsaker og tilsyn på skoler/hoteller som stod tomme. I forbindelse med et prosjekt som nettavdelingen har som omhandlet AMS målerne i nettstasjoner, ble det benyttet 2 månedsværk fra DLE på dette prosjektet. Informasjonen disse målerne innhenter er også aktuelle for DLE. Den 25. mai hadde vi alt klart med hensyn til smittevern og informasjon til kunder som vi skulle utføre tilsyn på. Det har utelukkende vært positive tilbakemeldinger der vi har utført tilsyn. Noen tilsyn ble avbrutt på grunn av alder på personer, karantene og noen var engstelige for besøk. Dette var noe vi selvfølgelig tok hensyn til og avlyste eller flyttet disse til en senere periode.

I 2020 er det etterforsket brann på en hytte. Brannetterforskning er utført av Uvdal Kraft som er med i gruppen for brannetterforskning i vårt distrikt.

DLE har oppfylt kravene i instruksene fra Direktoratet for Samfunnssikkerhet og Beredskap (DSB).



**Hallingdal Kraftnett AS**

Lienvegen 41, 3580 Geilo

32 08 71 00

[kundesenter@hallingdal-kraftnett.no](mailto:kundesenter@hallingdal-kraftnett.no)