

Hallingdal
kraftnett

Årsmelding
2022



INNHOOLD

	1 STYRETS BERETNING	4
1.1	Virksomhetens art	4
1.2	Fortsatt drift	4
1.3	Arbeidsmiljø og personale	5
1.4	Miljø	5
1.5	Likestilling	5
1.6	Resultat, kontantstrøm, investeringer, finansiering og likviditet (konsern)	5
1.7	Framtidig utvikling	7
1.8	Finansiell risiko	7
1.9	Selskapets årsresultat og disponeringer	8
	2 REGNSKAP	9
2.1	Resultatregnskap	9
2.2	Balanse pr. 31.12.	10
2.3	Kontantstrømoppstilling	12
	NOTEOVERSIKT	15
	Noter til resultat-/balanseregnskapet	16
	3 ORGANISASJON	29
3.1	Organisasjonsplan, eierforhold	31
3.2	Styre og ledelse	32
3.3	Overordnede mål for Hallingdal Kraftnett AS	34
3.4	Vernetjeneste, HMS og AMU	35
3.5	Personal	35
3.6	Kompetanseutvikling	37
3.7	ENØK	37
	4 FORDELINGSNETT	38
4.1	Nettvirksomhet	38
4.1.1	Drift og vedlikehold	38
4.1.2	Investeringer og nyanlegg	40
4.1.3	Energiomsetning	41
4.1.3.1	Overføringer i nettet	41
4.1.3.2	Måling og avregning	43
4.1.4	Det Lokale Eitilsyn (DLE)	44



1 STYRETS BERETNING

1.1 Virksomhetens art

Hallingdal Kraftnett AS er et nettselskap med konsesjon i kommunene Hol, Ål, Gol, Nesbyen og Flå. Selskapet er heleid av Vidju Holding AS som igjen er eid av kommunene Hol, Ål, Gol, Nesbyen, Flå og Hemsedal. Se for øvrig årsmeldingen til Vidju Holding AS.

Strømnettet strekker seg fra Krøderen i syd til Finse i vest, en strekning på over 150 km, og omfatter et areal på 5070 km². Virksomhetens hovedkontor ligger på Geilo.

Hallingdal Kraftnett AS er eier i Nettalliansen AS og REN AS. Nettalliansen AS er et samarbeid mellom 27 små og mellomstore nettselskap i Norge som jobber sammen på innkjøpsavtaler, IT systemer og arbeidsprosesser. REN AS er et selskap som ble etablert av alle nettselskap i Norge for å utarbeide felles verktøy og normer for nettbransjen.

En av forutsetningene for å nå målet om et effektivt kraftmarked, er et klart skille mellom monopolregulert og konkurranseorientert virksomhet. Nettselskapet publiserer årlig en nøytralitetsrapport på sine hjemmesider jf. avregningsforskriftens § 8-1b.

Årsmeldingen publiseres på selskapets hjemmesider.

SELSKAPET HAR FØLGENDE VEDTATTE FORRETNINGSSTRATEGI:

Hallingdal Kraftnett AS baserer sin virksomhet på en sikker, økonomisk og rasjonell overføring av elektrisk energi i konsesjonsområdet. Selskapet skal arbeide for en bærekraftig utvikling både med tanke på miljø og ressurser.

Styret mener at årsregnskapet gir et rettviseende bilde av Hallingdal Kraftnett AS sine eiendeler, gjeld, finansielle stilling og resultat.

1.2 Fortsatt drift

I samsvar med regnskapsloven § 3-3a bekreftes det at forutsetningene om fortsatt drift er til stede. Til grunn for dette ligger resultatet for 2022 og det vi vet om selskapets inntektsrammer for årene framover. Selskapet har en sunn økonomisk og finansiell stilling, men har også utfordringer i langtidsperspektivet, med bl.a. nyinvesteringer, reinvesteringer i både regionalnettet og distribusjonsnettet. Herunder sentrale transformatorstasjoner og ikke minst implementering av nye IT systemer for å modernisere drift og overvåking.

Inntektsrammen som NVE definerer er i stadig endring. På grunn av dette er det vanskelig å planlegge langt fram i tid. Kravene til effektivitet øker og inntektsrammen påvirkes nå først og fremst av endringer i inntektsrammemodellen, konsolideringer og effektivitetsinitiativer i bransjen. Hallingdal Kraftnett AS jobber kontinuerlig med å effektivisere driften samtidig som vi opprettholder prioritetene av sikkerhet og kvalitet i våre tjenester.

Selskapet ble opprinnelig tildelt en inntektsramme fra NVE for 2022 på 145 453 000 kr. Som følge av de høye kraftprisene, og dermed svært høye tapsekostnader, ble inntektsrammen for 2022 oppjustert til 204 961 000 kr, som medførte en merinntekt (inkl. renter) på 8 866 000 kr. Ved utgangen av 2022 har Hallingdal Kraftnett AS en akkumulert merinntekt på 31 929 000 kr som vil tilbakebetales til våre kunder de neste årene. Prognose fra reguleringsmyndigheten for effektivitet og inntektsramme i 2023 er henholdsvis 87,87 % totalt og

224 451 000 kroner. Styret har lagt opp til at nettleien skal ha en jevn og forutsigbar utvikling. Dette vil i praksis si at selskapet bruker mer- og mindreinntektskontoen for å dempe store variasjoner i nettleien.

1.3 Arbeidsmiljø og personale

Ordringen med Inkluderende Arbeidsliv er avsluttet av myndighetene, men vi opererer med de samme prinsippene for dette i fortsettelsen og har drøftet i AMU hvordan vi kan gjøre det i egen regi.

Hallingdal Kraftnett AS har på slutten av 2022 64 ansatte, inklusiv 4 lærlinger.

Det totale sykefraværet i Hallingdal Kraftnett AS var i 2022 på 5,8%, hvorav 1,2% egenmeldinger. Vi har et mål om at det totale sykefraværet skal være under 4%.

Vi har kontinuerlig sterkt fokus på sikkerhet og rapportering av avviks- og forbedringsforslag. Dette arbeidet er svært viktig og grunnleggende for det kontinuerlige forbedringsarbeidet. Antall rapporterte avvik i 2022 var 88 (til sammenlikning 78 i 2021). I 2022 hadde vi dessverre 3 ulykker med lett personskade men heldigvis var det 0 ulykker med fravær. Selskapet har en nullvisjon relatert til skader og må fortsette det sterke fokuset på HMS-arbeidet.

Ved årsskifte hadde vi fem personer som deltok i bedriftens seniortiltak.

Arbeidsmiljøet betraktes som meget godt. Samarbeidet med de ansattes organisasjoner/tillitsvalgte har vært godt og bidratt positivt til arbeidsmiljøet. Selskapet har fått en ny leder for personal & organisasjon ved Vidju og hun har i løpet av høsten blitt lært opp i samarbeidet med tillitsutvalget, arbeidsmiljøutvalget og lønnsforhandlingene. Det ble også lagt en ny standardisert prosess for rekruttering og introduksjon av nye ansatte.

Nettvirksomheten hadde ved årsskiftet 2022/23 4 lærlinger. 3 av de beste fagbrev i desember. Dette sammen med blant annet vår deltagelse på yrkesmessa er viktige tiltak for å rekruttere nye medarbeidere til bedriften samt bidra til at det er mulig å få en utdanning i vår region.

Det er tegnet styreansvarsforsikring for styrets medlemmer og daglig leder, for mulig ansvar overfor foretaket og tredjeperson med inntil 35 mill. kroner.

1.4 Miljø

Tradisjonelt har vår virksomhet fokusert på å hindre utslipp som direkte kan skade nærmiljøet, for eksempel kjemikalier som kan innebære lokale miljøskader. I 2021 etablerte selskapet en plan og valgte ut to bærekraftsmål som vi vil fokusere ekstra på. Blant annet skal vi etablere et klimaregnskap med tilhørende handlingsplan (klimaplan) for å redusere klimaavtrykket vårt. De to utvalgte bærekraftsmålene er «Ren energi til alle» og «Industri, teknologi og utvikling.» I 2022 jobbet vi videre med implementering av strategiplanen. Vi kjørte fortsatt mange km/år, og dette er blant annet noe av det vi skal ta aksjon på. Vi har begynt å erstatte biler med fossil drivstoff med el-biler. Logistikk og transport av materiell kan fortsatt optimaliseres.

Alt av avfall som inneholder skadelige materialer (for eksempel olje, gamle transformatorer etc.) blir avhendet i henhold til gjeldende regelverk.

1.5 Likestilling

Alle medarbeidere har lik rett og mulighet til å utfolde sine evner uavhengig av kjønn.

Hallingdal Kraftnett AS diskriminerer ingen. I praksis vil det si at alle, uansett etnisitet, hudfarge, religion og livssyn, har de samme rettighetene og mulighetene i selskapet. Nettvirksomheten har 11 kvinnelige ansatte. Det er et faktum at få kvinner velger energimontørfaget men vi er stolte av at vår første kvinnelige montørlærling besto fagprøvet "meget godt" i desember og hun skal bli ansatt som vår første kvinnelige montør fra 1. januar 2023. I 2022 fikk vi en kvinne i ledergruppen med utenlandsk bakgrunn og som har en doktorgrad. I vårt styre er tre av de faste medlemmene kvinner, og vi har to kvinner som vararepresentanter. Det er opp til eierne å nominere styremedlemmer med unntak av de to representantene for de ansatte.

1.6 Resultat, kontantstrøm, investeringer, finansiering og likviditet (konsern)

Sum driftsinntekter i Hallingdal Kraftnett ble i 2022 totalt 280,4 millioner kroner.

Årsresultat etter skatt: 31 146 000 kroner.

De samlede investeringene i selskapet ble 93,1 millioner kroner.



Hallingdal Kraftnett AS sin kontantbeholdning ved utgangen av året var på 42,7 millioner kroner. Som kontantstrømoppstillingen viser hadde selskapet en positiv kontantstrøm i 2022 på 16,8 millioner kroner. Den likviditetsmessige stillingen ved årsskiftet og gjennom året gjorde det nødvendig å ta opp ytterligere lån. Kontantbeholdning ved årets slutt reflekterer ikke det reelle bunnivået i kontantbeholdning.

Selskapets kortsiktige gjeld utgjorde ved årsskiftet 148,5 millioner kroner. Langsiktig gjeld til Vidju Holding AS er på 112,7 millioner kroner.

Totalkapitalen var ved årets slutt 632,7 millioner kroner, og egenkapitalen utgjør 353,1 millioner kroner.

Egenkapitalandelen pr. 31.12.2022 ligger på 55,8 %.

1.7 Framtidig utvikling

Hvert år lager selskapet et langtidsbudsjett fem år fram i tid. Denne øvelsen har vært ekstraordinært krevende med bakgrunn i de enorme svingningene i kraftmarkedet og til dels dramatiske justeringer i inntektsrammемодellen. Selv om 2022 ble et godt år, viser nåværende prognoser at det vil bli utfordrende å drive «som før» framover. Reguleringsmyndighetene legger ikke skjul på at de ønsker en konsolidering i nettbransjen. Derfor har de også endret rammevilkårene i negativ retning for oss. Vi erkjenner at det vil bli utfordrende å opprettholde et tilstrekkelig investeringsnivå framover for å møte samfunnets og våre kunders forventning til kapasitet, oppetid og tjenester. Incentivene i reguleringen av nettselskap er ikke i samsvar med ønsket om et stadig mer elektrifisert samfunn. Helt konkret blir vi utfordret av kraftpriser som er spesielt høye, fusjoner blant nettselskap, for lange avskrivningstider blant andre nettselskap i Norge, ny teknologi, IKT sikkerhet, kompetanse og sårbarhet i bred forstand. Vi har engasjert oss, og vil fortsette å engasjere oss, for en mer relevant og riktig innretning på inntektsregulering.

Dette jobber vi aktivt sammen med bransjeorganisasjonene på.

Langtidsbudsjettet viser at det fortsatt er behov for store investeringer i nettet i flere år. Kraftsystemplanen viser et totalt behov på ca 500 millioner kroner de neste 12 årene.

Dessuten blir det viktigere enn noensinne å ha vellykkede implementeringer, og evne til å ta i bruk, av nye IT systemer og verktøy framover. Digitaliseringen i bransjen, endring i krav til kompetanse, kravene til datasikkerhet,

personvernlovgivning, rapportering til myndigheter og pålitelig, effektiv drift vil medføre behov for ytterligere investeringer og økte IT kostnader. Komplexiteten og omfanget i disse prosjektene gjør at vi er med i et samarbeid med flere andre nettselskaper gjennom Nettalliansen AS. Hallingdal Kraftnett AS er en av eierne i Nettalliansen AS og har gode erfaringer med dette samarbeidet og vil utvikle dette videre i tiden framover, spesielt gjennom den nye strategien som kalles «sammen og på samme måte».

Selskapet jobber med flere utviklingsprosjekter. Dette gjør vi også i samarbeid med andre nettselskap og anerkjente teknologimiljøer i Norge. Vi er av den bestemte oppfatning at det er avgjørende viktig for vår fremtid at Hallingdal Kraftnett AS deltar aktivt i utviklingsprosjekter for å utvikle gode tjenester til våre kunder og for å sikre en fortsatt trygg og effektiv drift i fremtiden. Antallet privat- og bedriftskunder som genererer kraft tilbake i strømmettet (solceller) begynner å bli betydelig som et resultat av de høye kraftprisene. Hallingdal Kraftnett AS har et ansvar for å tilrettelegge for denne økte forbrukerfleksibiliteten. Utfordringen med dette er at reinvesteringsbehovet er betydelig, og det vil ta tid å oppgradere nettet for å ta imot de store effektene på hver enkelt nettstasjon som kommer raskt. Dette er derimot ikke et enestående problem for Hallingdal Kraftnett, men er tilsvarende utfordrende for alle nettselskap i Norge.

1.8 Finansiell risiko

MARKEDSRISIKO:

Hallingdal Kraftnett AS har ved utgangen av 2022 et lån på 112,7 millioner kroner til Vidju Holding AS. Med bakgrunn i vår soliditet har vi gode betingelser på lånet. Rentenivået må forventes å øke noe, men til tross for dette vurderer vi risikoen som lav for selskapet. Endringer i rammevilkår og konsolideringer i bransjen representerer den største usikkerheten. Hallingdal Kraftnett AS har kontinuerlig fokus på effektiv drift, noe som er fundamentalt for den videre verdiskapingen i selskapet. Hallingdal Kraftnett AS er for 2022 det 16. mest effektive selskapet i Distribusjonsnett blant totalt 86 selskap.

Selv om vi opererer i et monopol vil bransjens samlede effektiviseringstiltak og pågående konsolideringer føre til betydelig økt press på selskapet (avkastning og likviditet). Selv om Hallingdal Kraftnett AS har en strategi- og handlingsplan som skal bidra til å sikre fortsatt lokal, trygg og effektiv drift, er rammevilkårene den største trusselen for selskapet framover.

KREDITTRISIKO:

Risikoen for at våre nettkunder ikke har økonomisk evne til å oppfylle sine forpliktelser anses som fortsatt relativt lav, men det er knyttet større usikkerhet til dette nå enn tidligere. Historisk sett har det vært lite tap på strømfor- dringer, men også det faktum at staten går inn og støt- ter husholdningskunder vil dempe risikoen til selskapet.

LIKVIDITETSRIKIKO:

Likviditeten i konsernet vurderes som god til tross for at kraftprisene legger et midlertidig press på kontant- strømmen. Selskapet måtte gjennom store deler av 2022 forskuttere de sterkt økende kraftprisene (elektriske tapkostnader), men i oktober fikk vi flaske- halsinntekter fra Statnett som gjorde at vi kunne redusere nettleien fra 1.1.2023.

1.9 Selskapets årsresultat og disponeringer:

Overskuddet for 2022 før skatt ble kr 39 987 000

Overskuddet for 2022 etter skatt ble kr 31 146 000

STYRET FORESLÅR FØLGENDE OVERSKUDDS- DISPONERING FOR REGNSKAPSÅRET 2022:

Overføring annen egenkapital kr 29 664 000.

Avgitt konsernbidrag kr 1 482 000.

Total disponering kr 31 146 000.

Gol, den 25. april 2023

Gudbrand Gulsvik

Styreleder

Torleif T. Dalseide

Nestleder

Tom Erik Løvsletten

Marit Rustberggard

Siv Nesfossen

Karsten Ekeren

Siv E. Ringdal

Øystein Velure

Adm. Dir.

**2 REGNSKAP****2.1 Resultatregnskap – Hallingdal Kraftnett AS**

	Note	2022	2021
Overføringsinntekter		213 095	194 244
Andre driftsinntekter		67 302	6 946
Sum driftsinntekter	1	280 397	201 190
Kjøp av kraft		90 044	42 884
Kostnad overliggende nett		23 389	25 150
Endr. i beh. av egentilv. anleggsmidler		-24 020	-23 588
Lønnskostnad	2, 12	66 237	62 991
Avskrivninger	3	31 274	29 683
Andre driftskostnader	4, 2	41 433	43 678
Eiendomsskatt		8 083	8 136
Sum driftskostnader		236 440	188 934
Driftsresultat		43 957	12 256
Inntekt på andre investeringer			
Renteinntekter		494	700
Andre finansinntekter			
Nedskrivning av finansielle eiendeler			
Rentekostnader		4 357	1 353
Andre finanskostnader		107	65
Ordinært resultat før skattekostnad		39 987	11 539
Skattekostnad på ordinært resultat	5	8 841	3 913
Årsresultat		31 146	7 626
Overføringer			
Avgitt Konsenbidrag		1 482	
Overføring annen egekapital		29 664	7 626
Sum overføringer		31 146	7 626

2.2 Balanse pr. 31.12 – Hallingdal Kraftnett AS

EIENDELER	Note	2022	2021
Tomter, bygninger og annen fast eiendom		12 944	9 622
Nett		470 293	410 893
Driftsløsøre, inventar, verktøy, kontormaskiner o.l.		18 386	19 447
Sum varige driftsmidler	3, 6	501 623	439 962
Investeringer i aksjer og andeler	7	5 958	5 958
Pensjonsmidler	5	6 802	1 503
Sum finansielle anleggsmidler		12 760	7 461
SUM ANLEGGSMIDLER		514 383	447 423
Reservelager	8, 6	12 658	7 993
Kundefordringer	6	62 979	55 500
Andre fordringer			2 798
Sum fordringer		62 979	58 298
Bankinnskudd, kontanter o.l.	9	42 653	25 893
SUM OMLØPSMIDLER		118 290	92 184
SUM EIENDELER		632 673	539 607

EGENKAPITAL OG GJELD	Note	2022	2021
Aksjekapital	10	35 325	35 325
Sum innskutt egenkapital		35 325	35 325
Annen egenkapital		317 783	288 119
Sum opptjent egenkapital	11	317 783	288 119
SUM EGENKAPITAL	11	353 108	323 444
Utsatt skatt	5	15 865	11 246
Sum avsetninger for forpliktelser		15 865	11 246
Gjeld til selskap i konsern	6	112 728	67 500
Sum annen langsiktig gjeld		112 728	67 500
Kassekreditt			
Akkumulert merinntekt	1	31 931	23 375
Leverandørgjeld		58 332	37 016
Betalbar skatt	5	3 804	
Skyldige offentlige avgifter		23 281	28 931
Kortsiktig gjeld til konsern	13	1 900	1 866
Annen kortsiktig gjeld		31 723	46 229
Sum kortsiktig gjeld		148 494	137 417
SUM GJELD		279 565	216 163
SUM EGENKAPITAL OG GJELD		632 673	539 607

Gol, den 25. april 2023



Gudbrand Gulsvik

Styreleder



Torleif T. Dalseide

Nestleder



Marit Rustberggard



Siv Nesfossen



Tom Erik Løvsetten



Karsten Ekeren



Siv E. Ringdal



Øystein Velure

Adm. Dir.

2.3 Kontantstrømoppstilling – Hallingdal Kraftnett AS

	2022	2021
Kontantstrømmer fra operasjonelle aktiviteter		
Resultat før skattekostnad	39 987	11 539
Periodens betalte skatt	0	-4 850
Tap/gevinst ved salg av anleggsmidler	-115	0
Avskrivninger	31 274	29 683
Endring i varelager	-4 665	-1 912
Endring i kundefordringer	29 284	-11 949
Endring i leverandørgjeld	21 316	10 909
Forskjell mellom kostnadsført pensjon og inn-/utbetalinger i pensjonsordninger	-5 299	-2 765
Endring i andre tidsavgrensingsposter	-24 283	14 663
Netto kontantstrøm fra operasjonelle aktiviteter	87 499	45 318
Kontantstrømmer fra investeringsaktiviteter		
Innbetalinger ved salg av varige driftsmidler	299	0
Utbetalinger ved kjøp av varige driftsmidler	-93 120	-46 578
Innbetalinger ved salg av aksjer og andeler i andre foretak	0	0
Utbetalinger ved kjøp av aksjer og andeler i andre foretak	0	-387
Utbetalinger ved kjøp av andre investeringer	0	0
Innbetalinger ved salg av andre investeringer	0	0
Netto kontantstrøm fra investeringsaktiviteter	-92 821	-46 965
Kontantstrømmer fra finansieringsaktiviteter		
Innbetalinger ved opptak av ny langsiktig gjeld	45 228	10 000
Innbetalinger ved opptak av ny kortsiktig gjeld	0	0
Utbetalinger ved nedbetaling av langsiktig gjeld	0	0
Utbetalinger ved nedbetaling av kortsiktig gjeld	-23 146	-1 254
Netto endring i kasskreditt	0	0
Utbetalinger av utbytte	0	0
Netto kontantstrøm fra finansieringsaktiviteter	22 082	8 746
Effekt av valutakursendringer på kontanter og kontantekvivalenter		
Netto endring i kontanter og kontantekvivalenter	16 760	7 099
Beholdning av kontanter og kontantekvivalenter ved periodens begynnelse	25 893	18 794
Beholdning av kontanter og kontantekvivalenter ved periodens slutt	42 653	25 893





NOTEOVERSIKT

Noter til resultat-/balanseregnskapet	16
Note 1 - Segmentregnskap og akkumulert mer-/mindreinntekt	19
Note 2 - Lønnskostnader, antall ansatte, godtgjørelser, lån til ansatte m.m	20
Note 3 - Varige driftsmidler	20
Note 4 - Andre driftskostnader	21
Note 5 - Skatt	22
Note 6 - Fordringer og gjeld	23
Note 7 - Andre langsiktige aksjer og andeler	23
Note 8 - Reserverlager	23
Note 9 - Bundne bankinnskudd, trekkrettigheter	23
Note 10 - Aksjekapital og aksjonærinformasjon	24
Note 11 - Egenkapital	24
Note 12 - Pensjoner	25
Note 13 - Transaksjoner og mellomværende med nærstående parter	26

Noter til resultat-/balanseregnskapet

Årsregnskapet er satt opp i samsvar med regnskapsloven og god regnskapsskikk.

BRUK AV ESTIMATER

Utarbeidelse av regnskaper i samsvar med regnskapsloven krever bruk av estimater. Videre krever anvendelse av selskapets regnskapsprinsipper at ledelsen må utøve skjønn. Områder som i stor grad inneholder slike skjønnsmessige vurderinger, høy grad av kompleksitet, eller områder hvor forutsetninger og estimater er vesentlige for årsregnskapet, er beskrevet i notene.

SALGSINNTEKTER

Overføringsinntekter består av nettleie og innmatingsavgifter. Nett-inntekter defineres som overføringsinntekter, gebyrer og inntekter måling/tilsyn. Sum nettinntekter måles årlig mot inntektsramma mens andre inntekter holdes utenfor.

Inntekter ved salg av varer og tjenester vurderes til virkelig verdi av vederlaget, netto etter fradrag for merverdiavgift, returer, rabatter og andre avslag. Salg av varer resultatføres når en enhet innenfor konsernet har levert sine produkter til kunden og det ikke er uoppfylte forpliktelse som kan påvirke kundens aksept av leveringen. Levering er ikke foretatt før produktene er sendt til avtalt sted og risiko for tap og ukurans er overført til kunden.

Tjenester inntektsføres i takt med utførelsen.

KLASSIFISERING AV BALANSEPOSTER

Eiendeler bestemt til varig eie eller bruk klassifiseres som anleggsmidler. Eiendeler som er tilknyttet varekretsløpet klassifiseres som omløpsmidler. Fordringer for øvrig klassifiseres som omløpsmidler hvis de skal tilbakebetales innen ett år. For gjeld legges analoge kriterier til grunn. Første års avdrag på langsiktige fordringer og langsiktig gjeld klassifiseres likevel ikke som omløpsmiddel og kortsiktig gjeld.

ANSKAFFELSESKOST

Anskaffelseskost for eiendeler omfatter kjøpesummen for eiendelen, med fradrag for bonuser, rabatter og lignende, og med tillegg for kjøpsutgifter (frakt, toll, offentlige avgifter som ikke refunderes og eventuelle andre direkte kjøpsutgifter). Ved kjøp i utenlandsk valuta balanseføres eiendelen til kursen på transaksjonstidspunktet, men til terminkursen ved bruk av terminkontrakt.

For varige driftsmidler og immaterielle eiendeler omfattes anskaffelseskost også direkte utgifter for å klargjøre eiendelen for bruk, for eksempel utgifter til testing av eiendelen.

Renter knyttet til tilvirkning av anleggsmidler kostnadsføres.

IMMATERIELLE EIENDELER

Utgifter til egne utviklingsaktiviteter kostnadsføres løpende.

Utgifter til andre immaterielle eiendeler balanseføres i den grad det kan identifiseres en fremtidig økonomisk fordel knyttet til utvikling av en identifiserbar immateriell eiendel og utgiftene kan måles pålitelig. I motsatt fall kostnadsføres slike utgifter løpende. Balanseført utvikling avskrives lineært over økonomisk levetid.

VARIGE DRIFTSMIDLER

Tomter avskrives ikke. Andre varige driftsmidler balanseføres og avskrives lineært til restverdi over driftsmidlenes forventede utnyttbare levetid. Ved endring i avskrivningsplan fordeles virkningen over gjenværende avskrivningstid ("knekkpunktmetoden"). Vedlikehold av driftsmidler kostnadsføres løpende under driftskostnader. Påkostninger og forbedringer tillegges driftsmidlets kostpris og avskrives i takt med driftsmidlet. Skillet mellom vedlikehold og påkostning/forbedring regnes i forhold til driftsmidlets stand på anskaffelsestidspunktet.

Leide (leasede) driftsmidler balanseføres som driftsmidler hvis leiekontrakten anses som finansiell.

ANDRE LANGSIKTIGE AKSJEINVESTERINGER

Kostmetoden brukes som prinsipp for investeringer i andre aksjer mv. Utdelinger regnskapsføres i utgangspunktet som finansinntekt, når utdelingen er vedtatt. Hvis utdelingene vesentlig overstiger andel av opptjent egenkapital etter kjøpet, føres det overskytende til reduksjon av kostprisen.

NEDSKRIVNING AV ANLEGGSMIDLER

Ved indikasjon om at balanseført verdi av et anleggsmiddel er høyere enn virkelig verdi, foretas det test for verdifall. Testen foretas for det laveste nivå av anleggsmidler som har selvstendige kontantstrømmer. Hvis balanseført verdi er høyere enn både salgsverdi og gjenvinnbart beløp (nåverdi ved fortsatt bruk/eie), foretas det nedskrivning til det høyeste av salgsverdi og gjenvinnbart beløp.

Tidligere nedskrivninger, med unntak for nedskrivning av goodwill, reverseres hvis forutsetningene for nedskrivningen ikke lenger er til stede.

RESERVELAGER

Varelageret er i all hovedsak reservelager/beredskapslager og er ikke ment for videresalg. Lageret er vurdert til anskaffelseskost med mindre forhold tilsier at verdi er forringet. Hvis lagermateriellet er ukurant, nedskrives eiendelen.

FORDRINGER

Kundefordringer føres opp i balansen etter fradrag for avsetning til forventede tap. Avsetning til tap gjøres på grunnlag av individuell vurdering av fordringene og en tilleggsavsetning som skal dekke øvrige påregnelige tap. Vesentlige økonomiske problemer hos kunden, sannsynligheten for at kunden vil gå konkurs eller gjennomgå økonomisk restrukturering, og utsettelse og mangler ved betalinger anses som indikatorer på at kundefordringer må nedskrives.

Andre fordringer, både omløpsfordringer og anleggsfordringer, føres opp til det laveste av pålydende og virkelig verdi. Virkelig verdi er nåverdien av forventede framtidige innbetalinger. Det foretas likevel ikke neddiskontering når effekten av neddiskontering er uvesentlig for regnskapet. Avsetning til tap vurderes på samme måte som for kundefordringer.

UTENLANDSK VALUTA

Fordringer og gjeld i utenlandsk valuta vurderes etter kursen ved regnskapsårets slutt.

GJELD

Gjeld, med unntak for enkelte avsetninger for forpliktelser, balanseføres til nominelt gjeldsbeløp.

PENSJONER

Den ytelsesbaserte pensjonsordningen ble lukket i 2021. Alle nye ansatte får innskuddsbasert pensjonsordning.

Den ytelsesbaserte pensjonsordningen er finansiert gjennom innbetalinger til forsikringsselskap og tilhørende ytelsesplan.

YTELSESPLANER

En ytelsesplan er en pensjonsordning som ikke er en innskuddsplan. Typisk er en ytelsesplan en pensjonsordning som definerer en pensjonsutbetaling som en ansatt vil motta ved pensjonering. Pensjonsutbetalingen er normalt avhengig av flere faktorer, som alder, antall år i selskapet og lønn. Den balanseførte forpliktelsen knyttet til ytelsesplaner er nåverdien av de definerte ytelsene på balansedagen minus virkelig verdi av pensjonsmidlene (innbetalte beløp til forsikringsselskap), justert for ikke resultatførte estimatavvik og ikke resultatførte kostnader knyttet til tidligere perioders pensjonsopptjening. Pensjonsforpliktelsen beregnes årlig av en uavhengig aktuar ved bruk av en lineær opptjeningsmetode.

Planendringer amortiseres over forventet gjenværende opptjeningstid. Det samme gjelder estimatavvik som skyldes ny informasjon eller endringer i de aktuarmessige forutsetningene, i den grad de overstiger 10% av den største av pensjonsforpliktelsene og pensjonsmidlene (korridor).

SKATT

Skattekostnaden i resultatregnskapet omfatter både periodens betalbare skatt og endring i utsatt skatt. Utsatt skatt beregnes på grunnlag av de midlertidige forskjeller som eksisterer mellom regnskapsmessige og skattemessige verdier, samt eventuelt skattemessig underskudd til fremføring ved utgangen av regnskapsåret. Skatteøkende og skattereduserende midlertidige forskjeller som reverserer eller kan reversere i samme periode er utlignet. Oppføring av utsatt skattefordel på netto skattereduserende forskjeller som ikke er utlignet og underskudd til fremføring, begrunnes med antatt fremtidig inntjening. Utsatt skatt og skattefordel som kan balanseføres oppføres netto i balansen.

KONTANTSTRØMOPPSTILLING

Kontantstrømoppstillingen utarbeides etter den indirekte metoden. Kontanter og kontantekvivalenter omfatter kontanter, bankinnskudd, trekk på kassekreditt og andre kortsiktige likvide plasseringer som umiddelbart og med uvesentlig kursrisiko kan konverteres til kjente kontantbeløp og med gjenværende løpetid mindre enn tre måneder fra anskaffelsesdato.



NOTE 1 – SEGMENTREGSKAP OG AKKUMULERT MER-/MINDREINTEKT

Selskapet har totalt inntektsført merinntekt inkl. renter på 31.929 fram t.o.m. 31.12.2022. Denne merinntekten skal tilbakebetales over nettleien de nærmeste årene. Pr 31.12.2021 hadde selskapet en merinntekt på 22.427.

SEGMENTREGSKAP (Alle tall i 1000)	Reg.nett	Dist.nett	Kr.oms.	Øvrig	Eliminering	Totalt
INNETEKTER:						
Nettleie	-33 795	-247 929	-28 773	-	32 341	-278 156
Mer/Mindreinntekt	2 083	6 783	-	-	-	8 866
Andre nettinntekter		-76	-			-76
Sum nettinntekter	-31 712	-241 222	-28 773	-	32 341	-269 366
Andre driftsinntekter		-115		-9 711		-9 826
Sum inntekter	-31 712	-241 337	-28 773	-9 711	32 341	-279 192
KOSTNADER:						
KON	20 010	33 380	-	-	-30 000	23 390
Lønn og personal	1 745	38 506		1 966		42 217
Andre driftskostnader	4 008	35 199		1 809	-	41 016
Tap i nettet	3 888	59 724	-	-		63 612
Avskrivninger	4 608	26 586	-	80		31 274
Eiendomsskatt	1 334	6 749	-			8 083
Kjøp av kraft lev.plikt	-	-	26 432	-		26 432
Tap på fordringer		411				411
Sum kostnader:	35 593	200 555	26 432	3 855	-30 000	236 435
RESULTAT nettnivåer:	3 881	-40 782	-2 341	-5 856	2 341	-42 757

Saldo mer-/ mindreinntekt	Reg.nett	Distr.nett	Totalt
Inntektsramme 2022	10 000	194 961	204 961
Tillat inntekt	31 712	241 222	272 934
Sum faktisk inntekt	33 795	248 005	281 800
Mer/mindreinntekt	-2 083	-6 783	-8 866
Renter mer/mindreinntekt	45	-211	-166
Inngående saldo mer-/mindreinntekt	3 778	-26 205	-22 427
Mer/Mindreinntekt 2022	-2 083	-6 783	-8 866
Renter av mer/mindreinntekt 2022	65	-701	-636
Utgående saldo mer/mindreinntekt	1 760	-33 689	-31 929

Balanse- avkastningsgrunnlag	Reg.nett	Dist.nett	Totalt
Sum driftsmidler etter fordeling pr 01.01.	81 932	341 500	423 432
Sum driftsmidler etter fordeling pr 31.12.	80 591	388 371	468 962
Gjennomsnittlig driftsmidler	81 262	364 936	
1% påslag for nettkapital	813	3 649	
Avkastningsgrunnlag	82 074	368 585	450 659
Avkastning	-4,73	11,06	8,71

NOTE 2 – LØNSSKOSTNADER, ANTALL ANSATTE, GODTGJØRELSER, LÅN TIL ANSATTE MM.

	2022	2021
Lønninger	52 373	48 511
Arbeidsgiveravgift	6 596	6 186
Pensjonskostnader	4 840	6 885
Andre ytelser	2 428	1 409
Sum	66 237	62 991

Syssestatte årsverk i regnskapsåret har vært	67	68
--	----	----

Ytelser til ledende personer	Daglig leder	Styret
Lønn	1 425	400
Pensjonsutgifter	216	
Annen godtgjørelse	73	

Verken styreleder eller daglig leder har noen bonusavtaler, og de har heller ingen avtaler om godtgjørelse ved opphør av arbeidsforholdet/vervet.

Det er ikke gitt lån/sikkerhetsstillelse til daglig leder, styrets leder eller andre nærstående parter.

Kostnadsført godtgjørelse til revisor	2022	2021
Lovpålagt revisjon (inkl. teknisk bistand med årsregnskap)	140	190
Andre attestasjonstjenester	12	27
Skatterådgivning (inkl. teknisk bistand med skattemelding)		
Annen bistand	43	63
Sum	195	280

NOTE 3 – VARIGE DRIFTSMIDLER

	Bygninger og tomter	Hovedfordeling	Høyspent	Lavspenning	Måling	Inventar		
Anskaffelseskost 01.01.	18 334	163 700	454 582	173 770	99 214	85 017	994 617	
Tilgang	3 576	23 008	37 226	21 387	2 165	5 758	93 120	
Avgang						2 378	2 378	
Anskaffelseskost 31.12.	21 910	186 708	491 808	195 157	101 379	88 212	1 085 174	
Akkumulerte avskrivninger 31.12.	8 931	82 450	288 997	91 891	41 293	69 989	583 551	
Balanseført verdi 31.12.	12 979	104 258	202 811	103 265	60 086	18 223	501 623	
Årets avskrivninger	420	3 220	9 927	4 142	6 931	6 634	31 274	
Forventet økonomisk levetid	20-50 år	15 - 35 år	15 - 35 år	15 - 35 år	4 - 15 år	3-10 år		
Avskrivningsplan	Lineær	Lineær	Lineær	Lineær	Lineær	Lineær		

NOTE 4 – ANDRE DRIFTSKOSTNADER

(Alle tall i 1000)		2022	2021
63	Eiendomskostnader	3 525	3 460
64	Leiekostnader, leasing	171	149
65	Verktøy/materiell/utstyr	5 299	5 862
66	Arbeid ved fremmede	22 141	21 103
67	Div.fremmede tjenester	1 522	3 837
68	Kontorutgifter	469	277
69	Tele-og postkostnader	2 454	2 384
70	Kost. egne tr.midler exl. avs.	3 666	3 297
71	Reisekostnader	209	74
73	Sponsing, Fagkontigent og markedsføring	740	1 069
74	Kontingenter/enøk	555	516
75	Forsikringer, bygg, eiendom	85	353
76	Tilsynsavgift/Erstatninger	186	1 147
789	Tap på fordringer	411	150
Sum andre driftskostnader		41 433	43 678



NOTE 5 – SKATT

Beregning av utsatt skatt/utsatt skattefordel	2022	2021
Midlertidige forskjeller		
Varige driftsmidler	99 696	77 596
Kundefordringer	-1100	-1100
G/T-konto	-1352	-1690
Pensjonsforpliktelse	6 802	1 503
Andre avsetninger		
Akk. mer-/mindreinntekt	-31 931	-23 375
Netto midlertidige forskjeller	72 115	52 934
Underskudd til fremføring		-1816
Grunnlag for utsatt skatt	72 115	51 118
Utsatt skatt	15 865	11 246
Herav ikke balanseført utsatt skattefordel		
Netto utsatt skatt i balansen	15 865	11 246
Grunnlag for skattekostnad, endring i utsatt skatt og betalbar skatt	2022	2021
Grunnlag for betalbar skatt		
Resultat før skattekostnad	39 987	11 539
Permanente forskjeller	171	199
Grunnlag for skattekostnad på årets resultat	40 158	11 738
Endring i midlertidige forskjeller	-19 185	-13 553
Gr.lag for bet.bar skatt i res.regnskapet	20 973	-1 815
Anvendelse av fremførbart underskudd		
Skattepliktig inntekt (grunnlag for betalbar skatt i balansen)	20 973	-1 815
Fordeling av skattekostnaden		
Betalbar skatt	4 221	-
For mye, for lite avsatt i fjor	-	
Sum betalbar skatt	4 221	-
Endring i utsatt skatt/skattefordel	4 620	3 913
Skattekostnad	8 841	3 913
Avstemming av årets skattekostnad		
Regnskapsmessig resultat før skattekostnad	39 987	11 539
Beregnet skatt	8 797	2 539
Skattekostnad i resultatregnskapet	8 841	3 913
Differanse	44	1 374
Differansen består av følgende:		
Skatt av permanente forskjeller	38	44
Andre forskjeller, fisjon	6	1 330
Sum forklart differanse	44	1 374
Betalbar skatt i balansen		
Betalbar skatt i skattekostnaden	4 221	
Skattevirkning av konsernbidrag	-417	
Betalbar skatt i balansen	3 804	

NOTE 6 – FORDRINGER OG GJELD

Kundefordringer	2022	2021
Kundefordringer til pålydende	33 972	55 604
Avsetning til tap på kundefordringer	-1 100	-1 100
Kundefordringer i balansen	32 872	54 504
Langsiktig gjeld med forfall senere enn 5 år	2022	2021
Gjeld til selskap i samme konsern	112 728	67 500
Sum	112 728	67 500
Lånet kan forlenges med et år av gangen.		
Gjeld sikret ved pant	112 728	67 500
Balanseført verdi av pantsatte eiendeler		
Det er stilt pant i driftsmidler, reservelager og kundefordringer for	547 153	503 558
Sum	547 153	503 558

Lånet er tatt opp av Vidju Holding AS og det er stilt sikkerhet ved å pantsatte eiendelene våre.

NOTE 7 – ANDRE LANGSIKTIGE AKSJER OG ANDELER

Ikke børsnoterte investeringer:	Eierandel	Balanseført verdi
Nettalliansen AS	2,2 %	22
Ren AS	3,0 %	305
Balanseført verdi 31.12.		327
Andre investeringer:		
Egenkapitalinnskudd KLP		5 631
Balanseført verdi 31.12.		5 631
Totalt balanseført verdi 31.12.		5 958

NOTE 8 – RESERVELAGER

KONSERN OG MORSELSKAP	2022	2021
Reservelager vurdert til anskaffelseskost	12 658	7 993
Sum	12 658	7 993

NOTE 9 – BUNDNE BANKINNSKUDD, TREKKRETTIGHETER

	2022	2021
Skattetrekksmidler	3 500	3 500

NOTE 10 – AKSJEKAPITAL OG AKSJONÆRINFORMASJON

Aksjekapitalen på kr 35.325.500 og består av 10 000 aksjer á kr. 3.532,55.

Aksjonærene 31.12	Antall	Eierandel
Vidju Holding AS	10 000	100 %

NOTE 11 – EGENKAPITAL

Årets endring i egenkapital	Aksjekapital	Annen egenkapital	Sum
Egenkapital 01.01.	35 325	288 119	323 444
Årets resultat		31 146	31 146
Avgitt konsernbidrag		-1 482	-1 482
Egenkapital 31.12.	35 324	317 784	353 108



NOTE 12 – PENSJONER

Personer i ordningene	Aktive	Pensjonister
Ytelsesordning	43	71

Resultatregnskap	2022	2021
Nåverdi av årets pensjonsopptjening	6 069	6 444
Rentekostnad av pensjonsforpliktelsen	4 763	4 020
Avkastning på pensjonsmidler	-7 888	-5 850
Lønnstrekk fra ansatte	0	-672
Administrasjonskostnader	417	587
Resultatførte planavvik/estimatendringer	1 863	2 937
Arbeidsgiveravgift	356	499
Netto pensjonskostnad ytelsesordning	5 580	7 965

Balansen	2022	2021
	Sikret	Sikret
Opptjente pensjonsforpliktelser 31.12.	223 308	247 018
Beregnet brutto pensjonsforpliktelse 31.12.	223 308	247 018
Pensjonsmidler (til markedsverdi) 31.12.	203 707	210 887
Ikke resultatførte estimatavvik/planendringer	-28 481	-37 490
Arbeidsgiveravgift	2 078	-144
Netto pensjonsforpliktelse /-midler	-6 802	-1 503

Økonomiske forutsetninger	2022	2021
Diskonteringsrente	3,2%	1,90 %
Forventet lønnsregulering	3,75%	2,75 %
Forventet pensjonsregulering	1,73%	2,50 %
Forventet G-regulering	2,5%	1,73 %
Forventet avkastning på pensjonsmidler	3,7%	3,70 %

NOTE 13 – TRANSAKSJONER OG MELLOMVÆRENDE MED NÆRSTÅENDE PARTER

Selskapet har følgende mellomværende pr 31.12.2022 (alle tall i 1000 kr)

	Kundefordringer	Andre fordringer
	2022	2022
Vidju Holding	781	
Snøgg Fiber	9562	
Visju Eiendom	257	
Bruse AS	81	
Sum	10 681	

	Annen kortsiktig gjeld	Leverandørgjeld
	2022	2022
Vidju Holding		3361
Snøgg Fiber AS		6328
Bruse		83
Sum		9 771

Selskapet har følgende transaksjoner med nærstående parter:

a) Salg av varer og tjenester	2022
Salg av tjenester:	
Bruse AS	-586
Snøgg Fiber AS	-5 808
Halling Konsult AS	-10
Vidju Holding AS	-517
Hallingdal Teleservice AS	-17
Vidju Eiendom AS	-105
Anleggsbidrag	
Snøgg Fiber AS	-5
Kjøp av tjenester:	
Bruse AS	474
Snøgg Fiber AS	2 402
Vidju Holding AS	7 545
Vidju Eiendom AS	1 054
Anleggskostnad	
Bruse AS	122
Hallingkonsult AS	11





Til generalforsamlingen i Hallingdal Kraftnett AS

Uavhengig revisors beretning

Konklusjon

Vi har revidert årsregnskapet for Hallingdal Kraftnett AS som består av balanse per 31. desember 2022, resultatregnskap og kontantstrømpstilling for regnskapsåret avsluttet per denne datoen og noter til årsregnskapet, herunder et sammendrag av viktige regnskapsprinsipper.

Etter vår mening

- oppfyller årsregnskapet gjeldende lovkrav, og
- gir årsregnskapet et rettviseende bilde av selskapets finansielle stilling per 31. desember 2022, og av dets resultater og kontantstrømmer for regnskapsåret avsluttet per denne datoen i samsvar med regnskapslovens regler og god regnskapsskikk i Norge.

Grunnlag for konklusjonen

Vi har gjennomført revisjonen i samsvar med International Standards on Auditing (ISA-ene). Våre oppgaver og plikter i henhold til disse standardene er beskrevet nedenfor under *Revisors oppgaver og plikter ved revisjonen av årsregnskapet*. Vi er uavhengige av selskapet i samsvar med kravene i relevante lover og forskrifter i Norge og International Code of Ethics for Professional Accountants (inkludert internasjonale uavhengighetsstandarder) utstedt av International Ethics Standards Board for Accountants (IESBA-reglene), og vi har overholdt våre øvrige etiske forpliktelser i samsvar med disse kravene. Innhentet revisjonsbevis er etter vår vurdering tilstrekkelig og hensiktsmessig som grunnlag for vår konklusjon.

Øvrig informasjon

Styret og daglig leder (ledelsen) er ansvarlige for informasjonen i årsberetningen og annen øvrig informasjon som er publisert sammen med årsregnskapet. Øvrig informasjon omfatter informasjon i årsrapporten bortsett fra årsregnskapet og den tilhørende revisjonsberetningen. Vår konklusjon om årsregnskapet ovenfor dekker verken informasjonen i årsberetningen eller annen øvrig informasjon.

I forbindelse med revisjonen av årsregnskapet er det vår oppgave å lese årsberetningen og annen øvrig informasjon. Formålet er å vurdere hvorvidt det foreligger vesentlig inkonsistens mellom årsberetningen, annen øvrig informasjon og årsregnskapet og den kunnskap vi har opparbeidet oss under revisjonen av årsregnskapet, eller hvorvidt informasjon i årsberetningen og annen øvrig informasjon ellers fremstår som vesentlig feil. Vi har plikt til å rapportere dersom årsberetningen eller annen øvrig informasjon fremstår som vesentlig feil. Vi har ingenting å rapportere i så henseende.

Basert på kunnskapen vi har opparbeidet oss i revisjonen, mener vi at årsberetningen

- er konsistent med årsregnskapet og
- inneholder de opplysninger som skal gis i henhold til gjeldende lovkrav.

PricewaterhouseCoopers AS, Dronning Eufemias gate 71, Postboks 748 Sentrum, NO-0106 Oslo
T: 02316, org. no.: 987 009 713 MVA, www.pwc.no
Statsautoriserte revisorer, medlemmer av Den norske Revisorforening og autorisert regnskapsførerselskap



Ledelsens ansvar for årsregnskapet

Ledelsen er ansvarlig for å utarbeide årsregnskapet og for at det gir et rettviseende bilde i samsvar med regnskapslovens regler og god regnskapsskikk i Norge. Ledelsen er også ansvarlig for slik internkontroll som den finner nødvendig for å kunne utarbeide et årsregnskap som ikke inneholder vesentlig feilinformasjon, verken som følge av misligheter eller utilsiktede feil.

Ved utarbeidelsen av årsregnskapet må ledelsen ta standpunkt til selskapets evne til fortsatt drift og opplyse om forhold av betydning for fortsatt drift. Forutsetningen om fortsatt drift skal legges til grunn for årsregnskapet så lenge det ikke er sannsynlig at virksomheten vil bli avvirket.

Revisors oppgaver og plikter ved revisjonen av årsregnskapet

Vårt mål er å oppnå betryggende sikkerhet for at årsregnskapet som helhet ikke inneholder vesentlig feilinformasjon, verken som følge av misligheter eller utilsiktede feil, og å avgi en revisjonsberetning som inneholder vår konklusjon. Betryggende sikkerhet er en høy grad av sikkerhet, men ingen garanti for at en revisjon utført i samsvar med ISA-ene, alltid vil avdekke vesentlig feilinformasjon. Feilinformasjon kan oppstå som følge av misligheter eller utilsiktede feil. Feilinformasjon er å anse som vesentlig dersom den enkeltvis eller samlet med rimelighet kan forventes å påvirke de økonomiske beslutningene som brukerne foretar på grunnlag av årsregnskapet.

For videre beskrivelse av revisors oppgaver og plikter vises det til:
<https://revisorforeningen.no/revisjonsberetninger>

Oslo, 25. april 2023
PricewaterhouseCoopers AS

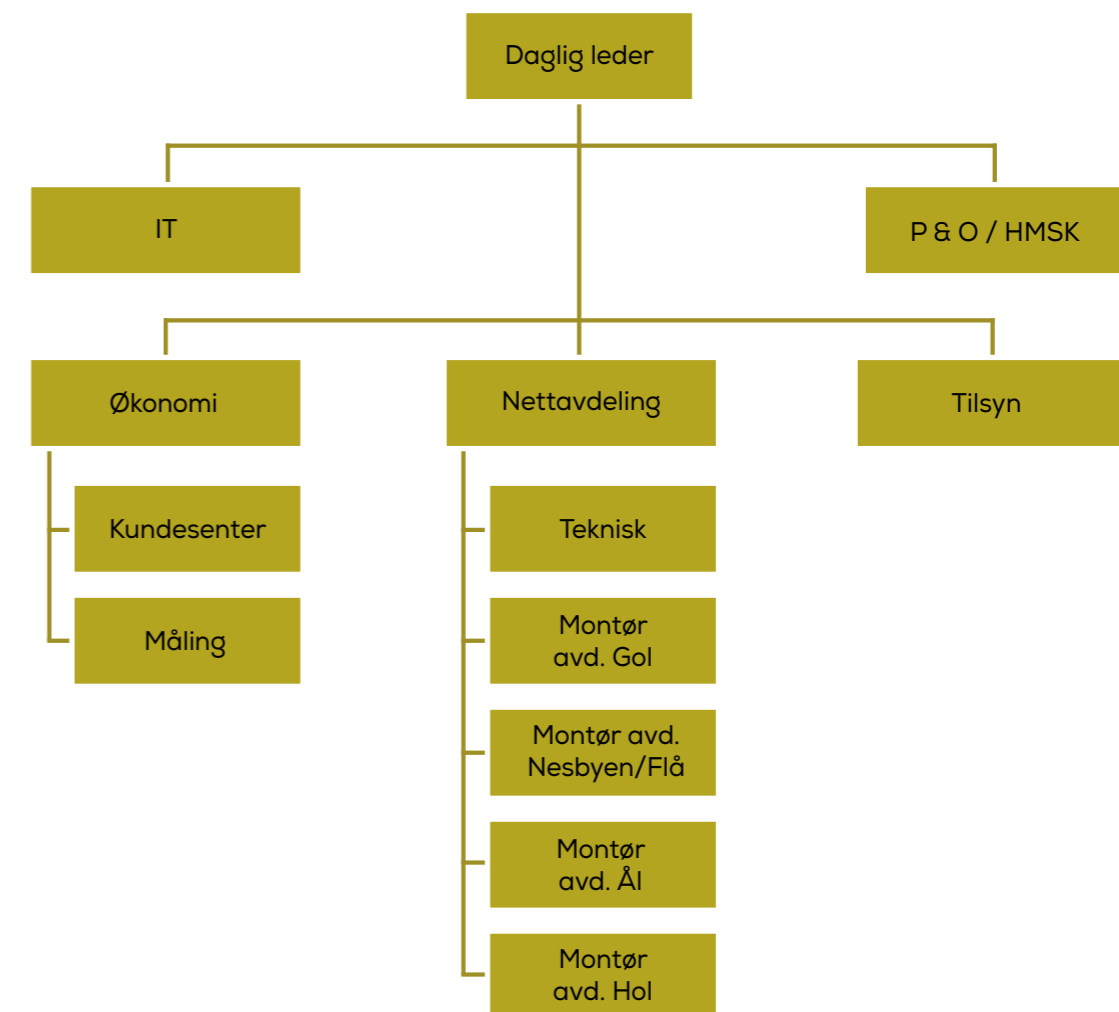
Marius Thorsrud
Statsautorisert revisor
(elektronisk signert)



3 ORGANISASJON

3.1 Organisasjonsplan, eierforhold

Hallingdal Kraftnett AS er bygd opp etter følgende organisasjonsplan pr. 31.12.22:



Følgende støttefunksjoner kjøpes av Vidju Holding AS: økonomi, personal, juridisk, IT, beredskapsleder.

Virksomheten er lokalisert på følgende steder: Geilo, Ål, Torpomoen, Gol og Nesbyen (dekker også Flå).

Nettsjefen er ansvarlig for de lokale nettavdelingene Hol, Ål, Gol og Nes/Flå. Hver av disse avdelingene består av energimontører, overmontør, avdelingsleder, renholder, måling samt lærlinger. Avdelingen på Nes dekker både Nesbyen og Flå. Avdeling Gol har en utvidet stab med ingeniører, teknisk personell og IT avdeling.

Tilsynsavdelingen har tilholdssted på Torpomoen.

GENERALFORSAMLING

Generalforsamlingen er styret i Vidju Holding AS.

3.2 Styre og ledelse

Styret skal bestå av ett medlem med personlig vararepresentant fra hver av kommunene Hol, Ål, Gol, Nesbyen og Flå pluss to ansatte representanter. Hemsedal kommune er representert med observatør uten stemmerett.

Styret for selskapet er sammensatt av følgende representanter valgt av generalforsamlingen etter nominasjon fra eierkommunene:

Hol kommune:	Siv Nesfossen (styremedlem) Hans Ola Larsgard (varamedlem)
Ål kommune:	Torleif T. Dalseide (Nestleder) Björg Torsteinsrud (varamedlem)
Gol kommune:	Marit Rustberggard (styremedlem) Christian Ihlen Brunborg (varamedlem)
Nesbyen kommune:	Gudbrand Gulsvik (styreleder) Adnan Helja (varamedlem)
Flå kommune:	Karsten Ekeren (styremedlem) Turid Pettersbakken Østdahl (varamedlem)

De ansatte er representert med 2 medlemmer med hver sin vararepresentant:

Tom Erik Løvsletten
(styremedlem)
Siv E.Ringdal
(styremedlem)
Morten Kolsrud
(varamedlem)
Arne Inge Øyum
(varamedlem)



3.3 Overordnede mål for Hallingdal Kraftnett AS

ØKONOMI/PRISER

Følgende mål gjelder for selskapet i et normalår:

Etablere og gjennomføre gode budsjetteringsrutiner og sørge for underlag for budsjettansvarlige med tilstrekkelig tallmateriale som grunnlag.

Hallingdal Kraftnett AS tilstreber å holde en jevn utvikling i overføringsprisene. Utviklingen på selskapets overførings-tjenester skal tilpasses NVEs reguleringsregime og rammer. Hallingdal Kraftnett AS sammenlikner seg med andre nettselskaper hvert år. Vi har et strategisk mål om å være blant de mest effektive selskapene i Norge. Dette betyr at vi skal ha en effektivitet målt av NVE på minst 104%. Det er stor bevegelse i bransjen med fusjoner og effektiviserings tiltak. Antall nettselskaper er i løpet av noen år blitt redusert fra ca. 150 til ca 80. Dette betyr at om vi skal nå målet på effektivitet, må vi gjøre det bedre enn bransjen for å opprettholde vår effektivitet. Med god effektivitet kan vi ha gunstige priser og få en rimelig god avkastning. Dette blir målt og regulert av NVE som er tilsynsmyndigheten vår.

Resultat før skatt skal være > 10 millioner kroner.

Arbeidskapitalen bør til enhver tid være større enn 20 % av omsetningen.

Det er dessuten satt konkrete mål for en del nøkkeltall i tilknytning til selskapets virksomhet og økonomi. Disse følges opp årlig og sammenlignes om mulig med andre distribusjonsverk.

LEDELSEFILOSOFI/ETIKK

Hallingdal Kraftnett AS vil til enhver tid sørge for at alle ansatte oppmuntres til og gis mulighet til å styrke sin kompetanse for å mestre nye og utfordrende arbeidsoppgaver.

Hallingdal Kraftnett AS skal legge vekt på å tilby en trygg arbeidsplass med vekt på et godt og sikkert arbeidsmiljø. Personalomsetningen bør ikke overstige 3 % årlig.

Alle ansatte skal ha tilbud om en årlig gjensidig forpliktende samtale med nærmeste overordnede; medarbeidersamtale.



Det skal til enhver tid foreligge bemanningsplan for selskapet med bemanningsmålsetting i tilknytning til langtidspanen.

Arbeidet med etikk og samfunnsansvar er en viktig pilar i selskapets daglige arbeid, både i møte med eksterne aktører og internt. Som hjelp til dette er det etablert et sett med etiske retningslinjer som er et minimum av hva som forventes av selskapets ansatte.

HMS (HELSE, MILJØ OG SIKKERHET)

Bedriften skal til enhver tid ha et velfungerende HMS-system. Det skal løpende gjennomføres nødvendig opplæring slik at alle ansatte kan ta ansvar for å ivareta miljøet både innen eget område og totalt sett innen bedriften.

Systemet skal ha et opplegg for registrering av avvik og forbedringsforslag som kan gi grunnlag for revidering av generelle prosesser og/eller arbeidsmetoder i selskapet.

Sykefraværet bør ikke overstige 4 % totalt.

Hallingdal Kraftnett AS har en nullvisjon når det gjelder arbeidsrelaterte skader og ulykker. En viktig del av virkemidlene for å oppnå dette er å legge til rette for et trygt, godt og sikkert arbeidsmiljø.

TILGJENGELIGHET/DRIFT

Veid tilgjengelighet i nettet skal være bedre enn 99,97 %, målt over en periode på ett år.

KRAFTSYSTEMPLANLEGGING

Det skal til enhver tid foreligge et oppdatert planverk for selskapet. Ut fra dette skal det utarbeides langtidspaner og budsjetter samt detaljerte investeringsbudsjett for hvert enkelt år som bidrar til at måltallet for tilgjengelighet kan nås.

Det skal gjennomføres lønnsomme investeringer med tanke på å redusere tap i nettet.

Tapet i hele nettet i konsesjonsområdet målt over ett år skal følges opp med den hensikt å redusere tapet så mye som mulig sett i lys av kostnadene med dette. Vi skal følge opp tapsprosenten og tapt kraftmengde pr. år.

ØVRIGE TJENESTER

All kommersiell aktivitet er fisjonert ut til søster og morselskap. De eneste tjenestene som selges fra nettselskapet er overskuddskapasitet relatert til byggekasser, gateløys samt enkelte administrative tjenester.

Ingen kostnader relatert til øvrig virksomhet inngår i grunnlaget for tariffene våre

3.4 Vernetjeneste, HMS og AMU

Hallingdal Kraftnett AS skal være en trygg og god bedrift å jobbe i. Derfor vektlegger vi å jobbe med arbeidsmiljøet. Styrke de gode egenskapene og forbedre oss der det er behov for det. AMU er et viktig organ for å jobbe med blant annet dette.

Arbeidsmiljøutvalget (AMU) har 6 medlemmer, tre er valgt av og blant de ansatte, mens 3 er utpekt av arbeidsgiver. Det er ett AMU medlem fra hver avdeling, hvor Nes/Flå fungerer som en enhet. Torpomoen (DLE) er underlagt Gol. Ett av verneombudene er hovedverneombud.

Bedriftshelsetjenesten er ivaretatt ved at bedriften står som medlem av Hallingdal og Valdres Bedriftshelsetjeneste (HAVA BHT).

Alle arbeidstakere har tilbud om bl.a. arbeidshelsekontakter hvert tredje år.

Vi bruker i dag et databasert HMS-system som de ansatte kan bruke som oppslagsverk. HMS-håndboken er under kontinuerlig oppdatering for å tilpasses nye krav.

Vi har vernerunde på alle avdelinger hvert år. Selskapet legger vekt på rapportering av avvik for å kontinuerlig dele erfaringer og forbedringer.

Medarbeidersamtaler blir holdt en gang pr. år. Formen på disse samtalene er også under kontinuerlig vurdering.

I AMU møtene tas det opp faste orienteringssaker som registrerte avviks- og forbedringssaker og løpende sykemeldingsutvikling. Avviks- og forbedringssystemet fungerer tilfredsstillende og alle ansatte er kjent med bruken og plikten til å melde avvik.

3.5 Personal

Ved utgangen av år 2022 hadde Hallingdal Kraftnett AS 64 ansatte, hvorav 4 lærlinger på kontrakt. Totale årsverk utført i bedriften var 67,36.

Personalomsetningen var på 3,12%.



3.6 Kompetanseutvikling

Hallingdal Kraftnett AS er aktive i Nettalliansen AS. Nettalliansen arrangerer flere møteplasser med faglige tema og vi gjennomfører en rekke felles prosjekter. Dette bidrar positivt til både nettverksbygging og kompetanseheving samtidig som det er viktig i forhold til pågående prosjekter og aktiviteter (som for eksempel AMS prosjektet og mange viktige IT relaterte prosjekt av relativt stor kompleksitet).

Det er også satt i gang flere forsknings- og utviklingsprosjekter som er ment å bidra betydelig til kompetanseheving samt at det har potensiale til å effektivisere hverdagen vår og redusere sårbarheten vår.

Vi har i tillegg flere obligatoriske kurs hvert år for vårt personell. Dette er en rekke lovpålagte kurs, herunder bl.a. HMS-kurs og FSE-kurs. Ellers er det stadige oppdateringer og videreutviklinger av de datasystemene vi bruker innenfor alle fagområder i tillegg til nye systemer som tas i bruk, ny teknologi og nye regelverk. Vi er for eksempel i gang med implementering av ny ERP system, ny kundeportal, ny webside, nytt kundeinformasjonssystem og nytt kvalitetssystem tilkoblet til Sharepoint og Intranett side.

3.7 ENØK

Våre nettkunder har i 2022 bidratt med et beløp på kr 5,366 millioner kroner til ENOVA.

Dette gjelder alle kunder med unntak av den ene regionalnettkunden, Bane Energi.

I 2022 var ENOVA-avgiften 1,0 øre/kWh for privatkunder og kr 800 for næringskunder

4 FORDELINGSNETT

4.1 Nettvirksomhet

4.1.1 DRIFT OG VEDLIKEHOLD

Hallingdal Kraftnett AS har driftsansvaret for:

- 113 km 66 kV luftlinjer (herav 64 km innleid av IS Ustekveikja og Glitre Nett AS)
- 551 km 22 kV luftlinje (-1,1 % ift. i fjor)
- 731 km 22 kV jordkabel (+4,7 % ift. i fjor)
- 807 km lavspent luftlinje (-1,7 % ift. i fjor)
- 2.242 km lavspent jordkabel (+3,7 % ift. i fjor)
- 1.889 nettstasjoner med en samlet kapasitet på 559 MVA (+1,1 % ift. i fjor)

Også i 2022 har det vært brukt betydelige ressurser på de driftsmessige oppgavene som har bestått i kvalitetshevende rehabiliterings- og vedlikeholdsarbeider i 22 kV-nettet. Videre har det blitt brukt ressurser på vedlikehold av ryddegater i luftledningstraseene. Dette er noe vi jobber kontinuerlig med og er viktig for forsyningsikkerheten. Statistikken viser at ca. 25 % av feil og avbrudd de siste årene skyldes vegetasjon.

I 66 kV-nettet er det foretatt normalt vedlikehold bl.a. i form av befaringer og bryterrevisjoner.

Vedlikeholdsarbeidet i 66 kV-nettet har videre bestått i befaringer, skogrydding, kontroll og revisjon av brytere og transformatorer samt utbedring av mangler.

Om lag halvparten av 66 kV-linjene til Hallingdal kraftnett har tremaster og tretraverser. Det blir arbeidet med planer for utskifting av tretraversene til aluminium eller stål. Dette arbeidet er påbegynt på strekningen Gol tr.st. – Ål tr.st. Dette arbeidet vil fortsette de kommende årene.

Ikke-levert energi for året var 61 MWh mot 217 MWh året før. 34 MWh av den ikke-leverte energien skriver seg fra planlagte utkoblinger.

Tilgjengeligheten iberegnet planlagte utkoblinger er beregnet til 99,989 % noe som er litt bedre enn målsettingen.

Tilgjengelighet kun hensyntatt feil i HKN sitt nett er 99,995 %.

I 2022 opplevde man et helt nytt fokus på strømsparing. Kombinert med endring i tariffstrukturen så man et tydelig utslag på det samlede energi- og effektforbruket. Bl.a. førte dette til lavere topplast i de fleste områder av nettet.

Fra 01.01.2022 ble vaktordningen i selskapet lagt om. Man flyttet vaktansvaret for regionalnettet tilbake til HKN fra E-CO sin driftssentral. I tillegg til turnusen for overordnet vakt har man hatt fire montørvakter for distribusjonsnettet. Som støtte har man også en tilkallingsordning med ringelister som blir benyttet etter behov. Fra 1.1.2023 tok man et nytt skritt i endret vaktstruktur ved å slå sammen to og to vakt-distrikter. Gjennom denne omleggingen ble Hol og Ål slått i sammen til ett vakt-distrikt og likedan for Gol, Nesbyen og Flå. Gjennom 2023 vil man høste nye erfaringer til hvordan vaktstrukturen skal bygges i framtiden.

Maskinparken inkl. montørbiler, lastebiler snøscootere og annet teknisk utstyr er rimelig funksjonelt, med en forholdsvis lav gjennomsnittsalder. Dette året, som de foregående år, er det gjort en del investeringer i maskinparken, men også avhendet noen kjøretøy.

Maskinparken er godt tilpasset selskapets behov.

I tråd med Det grønne skiftet og målsettingene i selskapets strategiplanverk har man startet prosessen med å fase bilparken over på el. Dette er et arbeid som vil ta noe tid og det er foreløpig uklart hvilke regler som vil gjelde for vår bransje, bl.a. mtp. risikospredning ved for eksempel å beholde noe av bilparken som konvensjonelle kjøretøy.



Oppgradering av bilparken til stadig flere el-biler vil utløse behov for lademuligheter ved HKNs lokasjoner. En del av disse må også kunne fungere i beredskaps- og krisesituasjoner. Dette vil representere betydelige investeringer.

I distribusjonsnettet (22 kV og lavere spenningsnivå) har arbeidet også dette året vært konsentrert om ordinære vedlikeholdsoppgaver, herunder skogrydding, linjebefaring, kontroll av brytere og transformatorer, utskifting av transformatorer og linjekomponenter og øvrig løpende vedlikehold av nettet. Noe av 22 kV-nettet har etter hvert passert 50 år og det må påregnes en ekstra innsats de kommende år. Noe av det som må prioriteres er utskifting av traverser der disse er av tre.

Selskapet underlegges normalt hvert år revisjonsbesøk fra Direktoratet for samfunnssikkerhet og beredskap (DSB), der det settes fokus både på administrative rutiner og oppfølging, samt befaringer ute i nettet. Selskapet har kommet godt ut av disse gjennomgangene, og det er ikke funnet alvorlige avvik. Siste revisjon av denne typen har imidlertid ikke vært gjennomført siden mai 2018 ettersom DSB sliter med kompetanse og rekruttering.

I de kommende årene vil vi legge vekt også på tilpasninger av jordstrømmer i det spolejordede nettet, herunder fokus på jordplater.

HKN har de siste årene i stadig større grad tatt i bruk avanserte droner både i normal drift og i feilsituasjoner. Det er anskaffet seks slike og foreløpig har man 6-8 piloter for bruk av disse. Dette verktøyet har en rekke interessante bruksområder både i ordinær drift og beredskap. Med høyoppløselig kamera er dronebilder godkjent av DSB som erstatning for toppbefaring. Dronen er utstyrt med IR-kamera (kan «se» temperatur) og kan derfor benyttes for å avdekke punkt i nettet der det er fare for utvikling av varmgang. På den måten kan man avverge større avbrudd. Videre kan droner benyttes til feilsøk etter f.eks. uvær og i gitte situasjoner spare oss for mye tid og bidra til raskere feilretting.

I tillegg til dette har vi jobbet mye med implementering av nye datasystemer (finans/økonomi, arbeidsordresystem, timefangst mm). Dette, i tillegg til andre system, vil være viktige verktøy for selskapet framover. Kundene vil også oppleve at vi har blitt bedre på å informere både under feil og før planlagte utkoblinger. Dette systemet (Quant Insight) bidrar også til at vi får tilgang til langt mer og presis informasjon om alt som skjer i nettet. Dette er "spin-off" effekt av AMS-prosjektet.

KRISEBEREDSKAP

HKN har alltid hatt fokus på kriseberedskap. Det er utarbeidet et omfattende planverk for beredskapen i selskapet der det blir fokusert på håndtering av situasjoner med bortfall av strøm i lengre perioder under vanskelige forhold.

Det blir hvert år gjennomført flere interne øvelser der man beskriver og løser slike situasjoner, i ulike deler av selskapet. I tillegg deltar HKN på en del av kommunenes beredskapsøvelser. Dette er både relevant og viktig for å forstå hverandres behov og utfordringer i beredskapssituasjoner. HKN deltar også øvelser i regi av KBO (Kraftforsyningsens BeredskapsOrganisasjon)

Det som oppfattes som noe av det mest krevende for strømforsyningen er situasjoner der man f.eks. får havari på en større transformator, eller en hel transformatorstasjon. For å møte en slik situasjon har HKN bygget en beredskapscontainer som i praksis er en transportabel transformatorstasjon. HKN har også egne krafttransformatorer som kan settes inn, i tillegg til at man har samarbeid med andre nettselskap om å disponere og transportere krafttransformator og annet viktig beredskapsmaterieell. Underliggende har man også beredskapsplaner for rasjonering, for samband, IKT sikkerhet m.m. Man har også etablert løsninger der man for eksempel raskt kan etablere reserveforsyning ved et evt. totalhavari i Geilo transformatorstasjon.

En annen type scenario som vil være svært krevende er dersom man får problemer med en av de 22 kV-linjene som har høy belastning og ensidig matning. Typisk er dette Leveldlinja, Rukkedalslinja og Dagali-Skurdalslinja. Dersom det oppstår havari på en av disse linjene i en tunglastperiode har man i dag ingen fullverdig reserve, og man vil i stor grad oppleve utkoblingstider som tilsvarer feilrettingstidene. Det er imidlertid utarbeidet godt planverk for hvordan man løser denne typen utfordringer. I de kommende år er det likevel viktig å arbeide med nødvendige ringforbindelser. Dette er også nedfelt i selskapet strategiplanverk.

4.1.2 INVESTERINGER OG NYANLEGG

2022 har vært et år med svært stor aktivitet, ikke minst innenfor det som omfattes av investeringer og nyanlegg. Man opplevde «all-time-high» når det gjelder nye tilknytninger, noe som naturligvis også reflekteres av den samlede aktiviteten i nettet.

I forhold til budsjettet har det vært noe omskifting i hvilke ordinære nettutbyggingsprosjekter som har blitt gjennomført ift. de opprinnelig planlagte. Noen prosjekter har

hatt raskere framdrift enn forutsatt, mens noen har hatt noe langsommere framdrift enn planlagt.

Vi fikk inn anleggsbidrag langt over det budsjetterte. En god del av anleggsbidraget er regulert i avtaler som går over flere år. Dette medfører at man ett år får inn penger som gjelder prosjekter som er startet opp flere år tidligere. Det har gjennom året kommet til mange nye prosjekter som ikke var planlagt, noe som har medført vesentlig høyere investeringer enn det opprinnelige budsjettet.

I alt er det arbeidet med ca. 35 små og store utbyggingsprosjekter. Disse er fordelt på nye hyttefelt, boligfelt og næring. Om lag halvparten av disse var fortsettelse av prosjekter påbegynt i 2021 og tidligere.

NYE GEILO TRANSFORMATORSTASJON

Det klart største enkeltprosjektet HKN har satt i gang på svært lang tid er oppgradering av Geilo transformatorstasjon. Denne stasjonen er den største i HKNs nett og ble bygget i 1977. Det meste av friluftsanleggene tilknyttet stasjonen er gjennom de siste årene oppgradert og nå var turen kommet til selve stasjonsbygget. Arbeidet er nå (april 2023) i slutfasen. Det nye bygget er plassert litt vest for eksisterende bygg og vil stå ferdig og bli satt i drift tidlig høst 2023. Samlet kostnad ca. 32 mill. kr.

Til grunn for investeringene i årene fremover ligger bl.a. «Kraftsystemplan for Hallingdal Kraftnett». Denne planen oppdateres regelmessig, og denne viser at det er behov for en rekke større prosjekter også i årene som kommer.

Nettinformasjonssystemet (NIS) er et viktig verktøy for selskapet. Gjennom samarbeidet med Nettalliansen har man de siste to årene arbeidet med et felles NIS for hele alliansen. Dette arbeidet ble fullført i 2022 og valget falt på DigPro. Dette er betyr at HKN vil erstatte dagens system (NetBas) med nytt system ila. 2024. Dette systemet blir et stadig viktigere verktøy for ingeniører og energimontører. De siste årene har man også tatt i bruk nettbrett for alle montører som gjør nettinformasjon tilgjengelig på en effektiv måte. Dette har vist seg som et veldig nyttig redskap. I tillegg har det gjennom 2022 blitt jobbet med videreutvikling av nytt arbeidsordresystem som er tatt i bruk og som vil få en stadig viktigere rolle i det daglige arbeidet. HKN har et godt samarbeid med Nettalliansen og deltar i ulike prosjekter i regi av denne samarbeidskonstellasjonen.

Det er også dette året tatt nye skritt når det gjelder fjernkontrollutbygging, der man bl.a. har tilpasset systemene til den nye vaktstrukturen. Dette omfatter for

eksempel en bærbar terminal til bruk for overordnet vakt som man gjennom det første året med denne ordningen har høstet nye erfaringer med.

PLUSSKUNDER OG SOLCELLEANLEGG

De siste årene har man opplevd et stadig økende press på utbygging av solcelleanlegg der privatkunder etablerer små produksjonanlegg på phustak og vegger, typisk i størrelsesorden 5 til 30 kW. I takt med økende interesse for dette opplever nettselskapene stadig større utfordringer ved å ta i mot den ønskede effekten. Problemene oppstår gjerne ved at det oppstår spenningsstigning som overgår det som er tillatt innenfor leveringsforskriftene. Løsningen på disse problemene ligger bl.a. i forsterkninger i nettet eller i noen tilfeller struping av anlegg og utkjøp av «tapt» produksjon. Det kan også finnes andre løsninger, men man ser uansett konturene av store kostnader, spesielt knyttet til nettførsterkninger.

LADEANLEGG FOR ELBIL

Også gjennom 2022 har det vært etablert en rekke nye hurtigladeanlegg for elbil, herunder også større kjøretøy (buss). Foreløpig har man håndtert denne pågangen på en tilfredstillende måte, men man ser at slike ladeanlegg på sikt vil medføre behov for forsterkninger i overliggende nett. For to år siden søkte HKN om konsesjon for økning av transformatorkapasiteten på Hagaskogen transformatorstasjon på Gol. Ny transformator er planlagt satt i bestilling ila. 2023 med leveranse 2025. Denne satsingen ses bl.a. i sammenheng med økende forventning til at HKN skal kunne levere kapasitet til elbil-lading i Gol, som framstår som et naturlig knutepunkt for en del ladeanlegg.

4.1.3 ENERGIOMSETNING

4.1.3.1 OVERFØRINGER I NETTET

Brutto innmatet kvantum ble målt til 602,5 GWh - netto 568,0 GWh.

Tapet i nettet var 34,7 GWh. Regnskapsførte kostnader på tapet ble 63 612 135 kroner. Det betyr at gjennomsnittsprisen på tapet er 185 øre/ kWh.

Til sammenligning var det i beregningsgrunnlaget for overføringstariffene 2022 forutsatt et brutto overført kvantum på 665 GWh med et nettap på ca 36,6 GWh og overført kvantum på 628,4 GWh

Det registrerte solgte kvantum er 10,4 % mindre enn i 2021.



Overført kvantum pr. nettnivå var (alle tall i MWh):

Nettnivå 1: Reg. nett	Nettnivå 2: O2L	Næring < 100 000 kWh	Næring > 100 000 kWh	Forbruk < 100 000 kWh Hus / Hytter
ÅR 2021				
29 625	1 771	48 000	204 608	352 549
Solgt kvantum 636,4				
ÅR 2022				
28 396	1 472	72 105	170 351	296 222
Solgt kvantum 568,5				

4.1.3.2 MÅLING OG AVREGNING

Til målermontering og målerservice er det brukt fire og et halvt årsverk.

Avdelingens regnskap uten felleskostnader ble 9 442 342 kroner før ordinære avskrivninger av målere og terminaler. Av dette er 5 907 661 kjøp av tjenester for innhenting av målerverdier og tjenester levert av Elhub.

Netto investering i AMS/NSO ble 2 164 742.

Det er brukt kr.0,334 mill til NSO Edge Node prosjekt som vil samle inn alle de data vi er interessert i på en nettstasjon eller en hvilken som helst annen lokasjon (trafostasjon, vern mm), samt være istand til å prosessere og lagre data i vår egen private skyløsning. Dette er

nybrottsarbeid og har skapt interesse fra flere selskap. Prosjektet er godkjent av Skattefunn og av NVE som et utviklingsprosjekt (FoU midler).

Det er 70 stk. som har søkt fritak/nekter målerbytte. Alle som har manuelt avleste målere må betale et gebyr på 1 500 kr/år gjeldende fra 1. januar 2020. Dette gjør vi fordi det medfører mye manuelt arbeid med disse og for at ikke de øvrige kundene med nye målere ikke skal måtte betale for dette.

Kunden har nå mulighet til å hente ut data fra måleren i sann tid ved og åpne HAN porten og ved utgangen av året var det 1369 stk som hadde åpnet HAN porten. Det ble totalt koblet til 1166 nye målerpunkt til vårt nett for 2022.

HALLINGDAL KRAFTNETT AS - 2022

TARIFF - spesifikasjon	ANTALL ANLEGG Pr.31.12.2022	OVERFØRT MWh
Husholdning og gardsbruk < 100 000 kWh	9 347	150 411
Fritidsboliger og støler < 100 000 kWh	15 984	145 811
Industri og næring < 100 000 kWh	2 430	72 105
Industri og næring > 100 000 kWh	564	170 351
Næring og industri, levert høyspent 22 kV	6	1 472
Næring og industri, levert høyspent 66 kV	2	28 396
SUM	28 333	568 546

4.1.4 DET LOKALE ELTILSYN (DLE)

Direktoratet for Samfunnsikkerhet og Beredskap (DSB) er Det Lokale Eltilsyn (DLE) sin overordnede myndighet. Hovedoppgaven til Det Lokale Eltilsyn (DLE) er å hindre strømgjennomgang, ulykker og skader på materiell hos alle våre sluttbrukere. DLE jobber systematisk med risiko-baserte utplukk på tilsyn, informasjon til utdannings- og helseinstitusjoner samt andre som har behov. Året 2022 startet også som et spesielt år med Covid-19 pandemien. I januar måned ble det ikke utført tilsyn på grunn av pandemien, men fra og med februar var alt tilbake til normalen igjen. Med gode rutiner og erfaringer fra de to tidligere årene klarte vi fint å gjennomføre pålagte oppgaver fra DSB.

DLE har vært fleksible og kreative i gjennomføringen av de oppgavene som DSB har pålagt oss på en veldig god måte.

Informasjonsarbeidet har blitt en viktigere del av vår virksomhet enn det rent tekniske tilsynet som var hovedfokuset for bare noen få år siden. Fokuset vårt endres i takt med endring i bruken av elektrisitet. Dagens samfunn består av solcellepaneler, elektriske biler og annen ny teknologi som krever ny kunnskap om bruk og vedlikehold.

DLE har et tett samarbeid med både DSB og brannvesenet. Totalt ble det brukt 3,4 årsverk på tilsynsarbeid, hvorav ett årsverk på administrasjon. For driften av DLE viser regnskapet at det er brukt 5 835 983 kroner i 2022.

Det ble gjennomført 764 bolig og hyttetilsyn, og i tillegg ble det utført 98 revisjoner på IK/HMS i virksomheter (disse tilsyn består av både en revisjon og en verifikasjon). Kontroll på 105 nyanlegg, 98 hytter og 5 hus, dette er kontroller på objekter som er mellom 1 og 5 år gamle, der kunden fortsatt er innenfor garantitiden med hensyn til installasjon fra utført virksomhet.

DLE leide inn tilsyn vedrørende EX og helse. Disse 18 tilsynene ble utført av Føie AS. Vi utførte også tilsyn for Føie AS i 2021 for totalt 37,5 timer.

Vi gjennomførte hele 2022 med å bruke et nytt tilsynsystem som vi igangsatte i september 2019. Det nye tilsynsystemet er langt mer effektivt enn det vi benyttet tidligere. Vi drar fordel av tidsbesparelser gjennom hele tilsynsprosessen inklusive kundebehandling og bedre kartlegging av tilsynsobjekter med hensyn til risikovurderinger. I tillegg mener vi at vi oppfyller instruksjonen fra DSB på en bedre og sikrere måte.

Vi har utført fysiske jordfeilsøk i samråd med måleravdeling. Siden starten i 2021 har vi fått ned antall jordfeil betraktelig. De «faste» jordfeilene sendes det ut direktevedtak på, mens de jordfeilene som «kommer og går» tar DLE seg av og søker selv ute hos kunden fordi de kan være svært vanskelig å finne. Totalt er det utført en formidabel innsats på jordfeil som kan medføre brann og berøringsfare i 2022.

Det var planlagt totalt 3 prosjekter i løpet av 2022: "Risikoutsatte Grupper", et solcelleprosjekt og "kvalitet i tilsynsprosessen". Disse prosjektene inngår i DLE sine totale ressurser, dvs at antall tilsyn ikke er så mange som før på grunn av at noen ressurser er benyttet i disse prosjektene.

Prosjektet Risikoutsatte grupper ble videreført og er et prosjekt i samarbeid med brannvesenet og har løpt siden 2018.

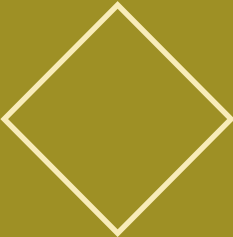
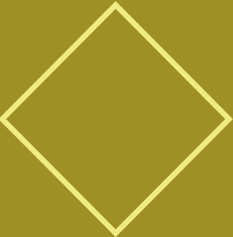
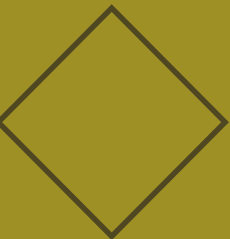
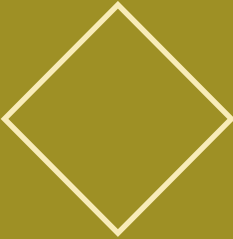
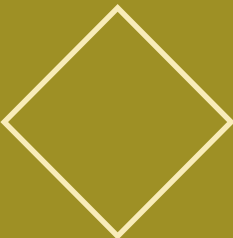
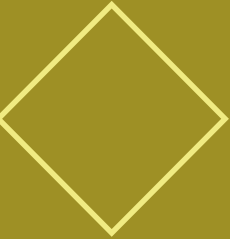
Solcelleprosjektet er et prosjekt der vi skal tilegne oss kunnskap på ny teknologi. DLE Hallingdal tok initiativet ved å holde solcellekurs under pandemien. Her hadde vi et tett samarbeid med Multiconsult og skreddersydde et kurs for ansatte i DLE. Totalt har ca. 130 personer fra hele Norge deltatt på disse kursene.





LÆREPLASS I
BYGG OG ANLEGG?

Salg



Hallingdal Kraftnett AS
Lienvegen 41, 3580 Geilo
32 08 71 00
kundesenter@hallingdal-kraftnett.no